

## Nybilsregistreringarna under första halvåret enligt prognos

- Personbilsregistreringarna under första halvåret har i stort sett utvecklats i linje med vår prognos med en kraftig nedgång under det första kvartalet som en följd av tidigare lagda miljöbilsregistreringar i slutet på förra året och därefter en stabilisering under andra kvartalet. Nedgången i juni förklaras delvis av en kalendereffekt då vi hade en registreringsdag mindre i juni i år, vilket motsvarar fem procent färre registreringar, säger Bertil Moldén, vd för BIL Sweden.

### Personbilsprognosen ligger fast

- Vår prognos för i år på 265 000 bilar, vilket är en normalmarknad i ett tioårsperspektiv, ligger fast. Det fortsatt osäkra konjunkturläget gör dock att vi är ödmjuka inför resten av bilåret och vi följer utvecklingen noga. Men med låga räntor, låg inflation och ökad köpkraft hos hushållen är förutsättningarna goda för en positiv utveckling på bilmarknaden under andra halvåret, fortsätter Bertil Moldén.

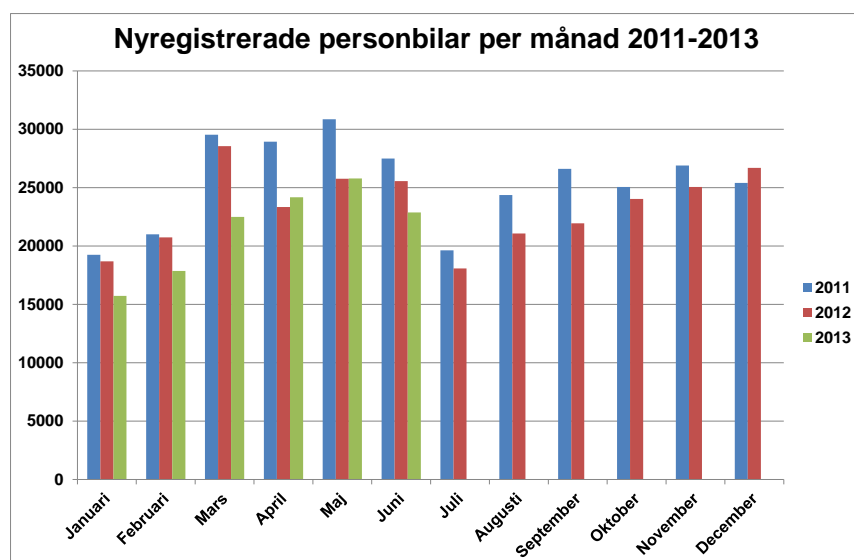
### Varannan miljöbil en diesel

- Varannan nyregistrerad miljöbil hittills i år är en dieselmiljöbil. Det är en lägre andel än med den gamla miljöbilsdefinitionen då två av tre miljöbilar var dieslar. Näst vanligaste miljöbilen med den nya definitionen är gasbilar, följt av elhybrider, etanolbilar och el/laddhybrider, säger Bertil Moldén.

- Andelen miljöbilar av nybilsregistreringarna har som en följd av den skärpta miljöbilsdefinitionen från årsskiftet sjunkit kraftigt. Under det första halvåret i år var en av tio nya bilar en miljöbil jämfört med fyra av tio samma period förra året, fortsätter Bertil Moldén.

### Supermiljöbilar ökar från låga nivåer

- Nyregistreringarna av supermiljöbilar, dvs elbilar och laddhybrider, har mer än fyrdubblats hittills i år, men det är en ökning från mycket låga nivåer. Supermiljöbilarna svarar hittills i år för 0,6 procent av de totala nybilsregistreringarna jämfört med 0,1 procent samma period förra året. Fler stimulanser för dessa bilar som t.ex. parkeringsförmåner, befrielse från trängselskatt och möjlighet att köra i bussfil för elbilar/laddhybrider, skulle säkert öka deras andel av marknaden, avslutar Bertil Moldén.



## Minskning för personbilar och lastbilar

Under juni registrerades 22 869 nya personbilar, vilket är en minskning med 10,5 % jämfört med samma månad förra året. Hittills i år, januari-juni, har registreringarna minskat med 9,6 %. Lastbilsregistreringarna totalt minskade med 9,4 % under juni till 3 458. Hittills i år har lastbilsregistreringarna minskat med 11,2 %. Lätta lastbilar upp till 3,5 ton minskade i juni med 8,1 % och tunga lastbilar över 16 ton minskade med 20,8 %. Hittills i år har lätta lastbilar minskat med 9,6 % och tunga lastbilar har minskat med 23,1 %.

## 9,9 procent miljöbilar i juni

Antalet nyregistreringar av miljöbilar under juni uppgick till 2 258 och miljöbilsandelen till 9,9 % enligt den nya skärpta miljöbilsdefinitionen som gäller från 1 januari 2013. Antalet nyregistrerade miljöbilar i juni förra året enligt den gamla miljöbilsdefinitionen, som gällde t.o.m. 2012, uppgick till 11 692 och miljöbilsandelen till 45,7 %. Hittills i år ligger miljöbilsandelen på 9,1 % enligt den nya definitionen, jämfört med 43,6 % samma period förra året enligt den gamla definitionen.

## 62,4 procent dieslar i juni

Antalet nyregistrerade dieslbilar minskade med 16,7 % i juni. Andelen dieslar av de totala nybilsregistreringarna var 62,4 %. Juni förra året var dieselandelen 67,0 %. Hittills i år ligger dieselandelen på 63,7 % jämfört med 67,4 % samma period förra året.

## Fyra av tio nya bilar har CO2-utsläpp på max 120 gram per km

Nyregistreringarna av personbilar med koldioxidutsläpp högst 120 g/km minskade under juni med 15,1 %. Andelen bilar med koldioxidutsläpp på högst 120 g/km var 41,0 % i juni i år jämfört med 43,2 % juni förra året. Bilar med max 140 g/km koldioxidutsläpp minskade med 7,6 %. Andelen bilar med koldioxidutsläpp på högst 140 g/km var 59,3 % i juni i år jämfört med 57,4 % juni förra året.

## Nyregistrerade supermiljöbilar

Antalet nyregistrerade supermiljöbilar, dvs bilar med koldioxidutsläpp på max 50 g/km, uppgick till 96 st i juni i år och jan-juni i år till 835 st. Under helåret 2011 nyregistrerades 181 supermiljöbilar och under 2012 nyregistrerades 928 st, vilket innebär att det hittills, från januari 2011 t.o.m. juni i år registrerats 1 944 supermiljöbilar. De supermiljöbilar som registrerats är elbilar och laddhybrider som laddas från nätet.

## Nyregistrerade eldrivna lätta lastbilar

Antalet nyregistrerade eldrivna lätta lastbilar på högst 3,5 ton uppgick till 31 st i juni i år jämfört med 41 st i juni förra året. Jan-juni i år registrerades 129 st eldrivna lätta lastbilar jämfört med 87 st samma period förra året.

Detaljerad information om fordonsregistreringarna finns i bifogade material.

För mer information kontakta vd Bertil Moldén, tfn 070-638 65 31.

## Nyregistreringar under juni 2013

Under juni registrerades enligt BIL Sweden 22 869 nya personbilar vilket är en minskning med 10,5% jämfört med samma månad förra året, då 25 562 personbilar registrerades. Hittills under året perioden januari till och med juni har 128 900 personbilar registrerats vilket är 9,6% färre än motsvarande period förra året, då 142 633 personbilar registrerades.

Tätplatsen bland personbilsregistreringarna hittills i år intogs av:

Volvo V70II med 9 444 registreringar (förra året 10 873) följd av VW Passat 7 059 (8 725), Volvo S/V60 6 580 (7 003), Volvo V40N 4 815 (35), VW Golf 4 650 (5 566), Volvo XC60 3 942 (2 963), Kia Cee'd 3 037 (3 090), BMW 3-Serie 2 830 (2 795), Audi A4 2 372 (2 346) och Ford Focus 2 194 (2 649).

Efter dessa följer i nu nämnd ordning: Renault Megane, BMW 5-Serie, Toyota Yaris, Skoda Octavia, Skoda Fabia, Renault Clio, Toyota Auris, Audi A6, Nissan Qashqai och Hyundai I30.

Under juni registrerades 14 274 personbilsdieslar eller 62,4% av månadens totala nyregistreringar. Sammanlagt registrerades under perioden januari - juni 82 064 dieslbilar (personbilar) vilket motsvarar 63,7% av totala antalet nyregistreringar. Förra året under januari - juni registrerades 96 201 personbilsdieslar eller 67,4% av totala antalet nyregistreringar.

Tätplatsen bland registreringar av dieslbilar hittills i år intogs av:

Volvo V70II med 8 105 registreringar (förra året 8 966) följd av VW Passat 5 931 (7 095), Volvo S/V60 5 282 (5 793), Volvo V40N 4 139 (21), Volvo XC60 3 916 (2 918), VW Golf 2 380 (4 229), Kia Cee'd 2 329 (2 952), BMW 3-Serie 2 306 (2 480), Audi A4 2 129 (2 046) och BMW 5-Serie 1 975 (2 130).

BIL Sweden är den svenska branschorganisationen för tillverkare och importörer av personbilar, lastbilar och bussar. Medlemsföretagen svarar tillsammans för runt 99 % av nybilsförsäljningen i Sverige.

För BIL Sweden är bilen en självklar del av det hållbara samhället där klimat, miljö, säkerhet, mobilitet, utveckling och tillväxt står i centrum. BIL Sweden arbetar därför för att förbättra villkoren för att producera, sälja, köpa, äga och köra bil.

## Direktimport

Förstagångsregistrerade direktimporterade bilar som är högst tre år gamla var i juni 319. Motsvarande siffra för juni året innan var 267. Under perioden januari - juni registrerades 1 717 direktimporterade personbilar jämfört med 1 397 samma period förra året. Den totala direktimporten av samtliga bilar, oavsett ålder, var under juni 2 063 personbilar jämfört med 2 120 i juni året innan. Under perioden januari - juni direktimporterades 10 298 personbilar jämfört med 10 257 motsvarande period förra året. Direktimporten ingår inte i vår statistik.

## Lastbilar

Under juni registrerades totalt 3 458 nya lastbilar (både lätta och tunga), 9,4% färre än under samma tid förra året. Sammanlagt registrerades under perioden januari - juni 20 539 lastbilar, 11,2% färre än förra året. Lätta lastbilar under 3,5 ton är dominerande. De svarade för 89,3% av månadens registreringar medan tunga lastbilar över 16 ton svarade för 9,1%.

### LASTBILSREGISTRERINGARNA UNDER JUNI UPPGICK TILL 3.458 ( 3.817)

OCH UNDER JANUARI - JUNI 20.539 ( 23.131)

### LASTBILSREGISTRERINGARNA FÖRDELADE PÅ TOTALVIKTSGRUPPER

	JUNI		JANUARI - JUNI		FÖRÄNDRING %	
	2013	2012	2013	2012	JUN	JAN-JUN
	3,5 TON (LÄTTA TRANSPORTBILAR)	3.088	3.362	18.308	20.245	8,1-
3,5 - 10,0 TON (TRANSPORTBILAR)	34	35	162	175	2,9-	7,4-
10,0 - TON (TUNGA TRANSPORTBILAR)	336	420	2.069	2.711	20,0-	23,7-
	3.458	3.817	20.539	23.131	9,4-	11,2-

Nyregistreringarna av tunga lastbilar över 16 ton uppgick till 316 under juni, 20,8% färre än jämfört med juni förra året då 399 lastbilar registrerades. Sammanlagt registrerades under perioden januari - juni 1 960 tunga lastbilar, 23,1% färre än under samma period förra året. Den tunga lastbilsmarknaden domineras av Volvo och Scania.

### REGISTRERINGAR AV TUNGA LASTBILAR 16 TON OCH ÖVER

	JUNI		JANUARI - JUNI		FÖRÄNDRING %		MARKN.ANDEL % JAN-JUN	
	2013	2012	2013	2012	JUN	JAN-JUN	2013	2012
DAF	5	11	26	52	54,5-	50,0-	1,3	2,0
IVECO	0	0	3	2		50,0	0,2	0,1
MAN	0	21	88	149	100,0-	40,9-	4,5	5,8
MERCEDES-BENZ	24	30	163	199	20,0-	18,1-	8,3	7,8
SCANIA	139	161	832	1.074	13,7-	22,5-	42,4	42,2
VOLVO	148	176	847	1.069	15,9-	20,8-	43,2	42,0
ÖVRIGA	0	0	1	3		66,7-	0,1	0,1
TOTALT	316	399	1.960	2.548	20,8-	23,1-	100,0	100,0

Nyregistreringarna av lätta lastbilar under 3,5 ton uppgick till 3 088 under juni, 8,1% färre än under samma tid förra året då 3 362 lätta lastbilar registrerades. Sammanlagt registrerades under perioden januari - juni 18 308 lätta lastbilar, 9,6% färre än jämfört med samma period förra året.

De mest sålda lätta lastbilarna hittills i år var Volkswagen 5 773, Renault 2 044, Ford 1 967, Mercedes-Benz 1 602 och Nissan 1 292.

REGISTRERINGAR AV LÄTTA LASTBILAR UPP TILL 3,5 TON

	JUNI		JANUARI - JUNI		FÖRÄNDRING %		MARKN.ANDEL % JAN-JUN	
	2013	2012	2013	2012	JUN	JAN-JUN	2013	2012
CHEVROLET	6	7	24	54	14,3-	55,6-	0,1	0,3
CHRYSLER	0	0	0	0				
CITROEN	167	299	1.223	1.531	44,1-	20,1-	6,7	7,6
DACIA	27	47	29	252	42,6-	88,5-	0,2	1,2
HYUNDAI	30	13	105	39	130,8	169,2	0,6	0,2
FIAT	116	165	936	1.070	29,7-	12,5-	5,1	5,3
FORD	357	242	1.967	1.606	47,5	22,5	10,7	7,9
GM	0	0	0	4		100,0-		
IVECO	28	28	135	156		13,5-	0,7	0,8
ISUZU	41	26	211	105	57,7	101,0	1,2	0,5
MAZDA	0	6	2	33	100,0-	93,9-		0,2
MERCEDES-BENZ	258	286	1.602	1.396	9,8-	14,8	8,8	6,9
MITSUBISHI	41	58	294	426	29,3-	31,0-	1,6	2,1
NISSAN	212	233	1.292	1.493	9,0-	13,5-	7,1	7,4
PEUGEOT	268	312	1.238	1.805	14,1-	31,4-	6,8	8,9
OPEL	127	111	671	785	14,4	14,5-	3,7	3,9
RENAULT	403	347	2.044	2.100	16,1	2,7-	11,2	10,4
SEAT	0	0	0	0				
SKODA	3	13	61	111	76,9-	45,0-	0,3	0,5
SUZUKI	0	0	0	0				
TOYOTA	84	114	566	795	26,3-	28,8-	3,1	3,9
VOLKSWAGEN	893	1.020	5.773	6.316	12,5-	8,6-	31,5	31,2
VOLVO	0	0	0	0				
ÖVRIGA	27	35	135	168	22,9-	19,6-	0,7	0,8
TOTALT	3.088	3.362	18.308	20.245	8,1-	9,6-	100,0	100,0

## Bussar

Under juni registrerades totalt 256 nya bussar (både lätta och tunga), 26,1% fler än under samma tid förra året, då 203 stycken registrerades. Sammanlagt registrerades under perioden januari - juni 633 bussar, 10,7% färre än förra året, då 709 stycken registrerades.

Nyregistreringarna av tunga bussar över 10 ton uppgick till 240 under juni, 40,4% fler än under samma tid förra året då 171 bussar registrerades. Sammanlagt registrerades under perioden januari - juni 547 tunga bussar, 10,6% färre än under motsvarande period förra året då 612 registrerades.

### REGISTRERINGAR AV BUSSAR ÖVER 10 TON

	JUNI		JANUARI - JUNI		FÖRÄNDRING %		MARKN.ANDEL % JAN-JUN	
	2013	2012	2013	2012	JUN	JAN-JUN	2013	2012
KÄSSBOHRER-SETRA	61	4	70	25	1425,0	180,0	12,8	4,1
MAN	43	1	196	91	4200,0	115,4	35,8	14,9
MERCEDES-BENZ	50	17	85	33	194,1	157,6	15,5	5,4
NEOPLAN	0	1	3	6	100,0-	50,0-	0,5	1,0
SCANIA	8	26	42	134	69,2-	68,7-	7,7	21,9
VOLVO	36	62	95	224	41,9-	57,6-	17,4	36,6
ÖVRIGA	42	60	56	99	30,0-	43,4-	10,2	16,2
TOTALT	240	171	547	612	40,4	10,6-	100,0	100,0

## Fotnot till redaktionen

BIL Sweden har i sin nyregistreringsstatistik för personbilar endast förstagångsregistreringar av bilar som tillverkats under de tre senaste åren. Direktimporterade bilar eller andra äldre bilar som registreras för första gången i Sverige ingår inte. Från januari 2013 ingår inte heller för lastbilar eller bussar någon direktimport. T.o.m december 2012 ingick direktimport av de senaste 4 årsmodellerna för lastbilar och av de senaste 3 årsmodellerna för bussar. Trafikanalys/SCB har med samtliga bilar (inkl direktimport) oavsett ålder, i sina nyregistreringssiffror. Det är förklaringen till att BIL Swedens siffror blir lägre än de Trafikanalys/SCB redovisar.

## Nyregistrerade personbilar

FABRIKAT	JUNI		JANUARI-JUNI		FÖRÄNDRING %		MARKN.ANDEL %	JAN-JUN	
	2013	2012	2013	2012	JUNI	JAN-JUN		2013	2012
<b>BC SWEDEN</b>									
JAGUAR	11	9	95	70	22,22	35,71	0,07	0,04	
LAND ROVER	43	67	423	438	35,82-	3,42-	0,32	0,30	
TOTALT BC SWEDEN	54	76	518	508	28,94-	1,96	0,40	0,35	
<b>BMW GROUP SVERIGE</b>									
BMW	1350	1635	7640	8143	17,43-	6,17-	5,92	5,70	
MINI	116	135	605	667	14,07-	9,29-	0,46	0,46	
TOTALT BMW GROUP SVERIGE	1466	1770	8245	8810	17,17-	6,41-	6,39	6,17	
<b>CITROEN SVERIGE AB</b>									
CITROEN	331	498	2134	2914	33,53-	26,76-	1,65	2,04	
TOTALT CITROEN SVERIGE AB	331	498	2134	2914	33,53-	26,76-	1,65	2,04	
<b>FIAT GROUP AUTOMOBILES</b>									
ALFA ROMEO	25	24	86	153	4,16	43,79-	0,06	0,10	
CHRYSLER				1		100,00-			
DODGE				2		100,00-			
FIAT	573	477	2820	2301	20,12	22,55	2,18	1,61	
JEEP	26	62	162	216	58,06-	25,00-	0,12	0,15	
LANCIA	35	60	198	246	41,66-	19,51-	0,15	0,17	
TOTALT FIAT GROUP AUTOMOBILES	659	623	3266	2919	5,77	11,88	2,53	2,04	
<b>FORD MOTOR</b>									
FORD	1056	1152	5567	7617	8,33-	26,91-	4,31	5,34	
TOTALT FORD MOTOR	1056	1152	5567	7617	8,33-	26,91-	4,31	5,34	
<b>GM NORDEN</b>									
CHEVROLET	201	216	1074	1116	6,94-	3,76-	0,83	0,78	
OPEL	645	608	2617	3042	6,08	13,97-	2,03	2,13	
TOTALT GM NORDEN	846	824	3691	4158	2,66	11,23-	2,86	2,91	
<b>HONDA NORDIC</b>									
HONDA	291	222	1989	1395	31,08	42,58	1,54	0,97	
TOTALT HONDA NORDIC	291	222	1989	1395	31,08	42,58	1,54	0,97	
<b>IVECO</b>									
IVECO	7	5	28	16	40,00	75,00	0,02	0,01	
TOTALT IVECO	7	5	28	16	40,00	75,00	0,02	0,01	
<b>KIA MOTORS SWEDEN</b>									
KIA	1339	1260	7039	7659	6,26	8,09-	5,46	5,36	
TOTALT KIA MOTORS SWEDEN	1339	1260	7039	7659	6,26	8,09-	5,46	5,36	
<b>KW BRUUN AUTOIMPORT</b>									
PEUGEOT	851	884	4304	5519	3,73-	22,01-	3,33	3,86	
TOTALT KW BRUUN AUTOIMPORT	851	884	4304	5519	3,73-	22,01-	3,33	3,86	
<b>MAZDA MOTOR SVERIGE</b>									
MAZDA	272	179	1634	1123	51,95	45,50	1,26	0,78	
TOTALT MAZDA MOTOR SVERIGE	272	179	1634	1123	51,95	45,50	1,26	0,78	
<b>MERCEDES-BENZ SVERIGE</b>									
MERCEDES	715	1096	4355	5874	34,76-	25,85-	3,37	4,11	
SMART	2	13	25	30	84,61-	16,66-	0,01	0,02	
TOTALT MERCEDES-BENZ SVERIGE	717	1109	4380	5904	35,34-	25,81-	3,39	4,13	
<b>NIMAG SVERIGE</b>									
SUZUKI	194	245	1218	1387	20,81-	12,18-	0,94	0,97	
TOTALT NIMAG SVERIGE	194	245	1218	1387	20,81-	12,18-	0,94	0,97	
<b>NISSAN NORDIC</b>									
NISSAN	480	546	3178	3391	12,08-	6,28-	2,46	2,37	
TOTALT NISSAN NORDIC	480	546	3178	3391	12,08-	6,28-	2,46	2,37	
<b>RENAULT NORDIC SVERIGE</b>									
DACIA	231	37	761	327	524,32	132,72	0,59	0,22	
RENAULT	999	615	4520	4927	62,43	8,26-	3,50	3,45	
TOTALT RENAULT NORDIC SVERIGE	1230	652	5281	5254	88,65	0,51	4,09	3,68	
<b>SC MOTORS SWEDEN AB</b>									
HYUNDAI	1072	1178	4789	5951	8,99-	19,52-	3,71	4,17	
MITSUBISHI	200	276	1331	2047	27,53-	34,97-	1,03	1,43	
TOTALT SC MOTORS SWEDEN AB	1272	1454	6120	7998	12,51-	23,48-	4,74	5,60	
<b>SUBARU NORDIC</b>									
SUBARU	347	343	2556	2044	1,16	25,04	1,98	1,43	
TOTALT SUBARU NORDIC	347	343	2556	2044	1,16	25,04	1,98	1,43	
<b>TOYOTA SWEDEN</b>									
LEXUS	35	82	223	366	57,31-	39,07-	0,17	0,25	
TOYOTA	1250	1417	7517	7905	11,78-	4,90-	5,83	5,54	
TOTALT TOYOTA SWEDEN	1285	1499	7740	8271	14,27-	6,42-	6,00	5,79	
<b>VOLKSWAGEN GROUP SVERIGE</b>									
AUDI	1502	1597	8513	9056	5,94-	5,99-	6,60	6,34	
PORSCHE	49	49	296	291		1,71	0,22	0,20	
SKODA	1050	1230	5846	6228	14,63-	6,13-	4,53	4,36	
SEAT	199	165	1347	1002	20,60	34,43	1,04	0,70	
VOLKSWAGEN	3104	4393	18169	21889	29,34-	16,99-	14,09	15,34	
TOTALT VOLKSWAGEN GROUP SVERIGE	5904	7434	34171	38466	20,58-	11,16-	26,50	26,96	
<b>VOLVO PERSONBILAR SVERIGE</b>									
VOLVO	4234	4625	25667	26629	8,45-	3,61-	19,91	18,66	
TOTALT VOLVO PERSONBILAR SVERIGE	4234	4625	25667	26629	8,45-	3,61-	19,91	18,66	
<b>ÖVRIGA FABRIKAT</b>									
TOTALT ÖVRIGA FABRIKAT	34	162	174	651	79,01-	73,27-	0,13	0,45	
<b>S L U T T O T A L</b>	22869	25562	128900	142633	10,53-	9,62-	100,00	100,00	

## Nyregistrerade personbilar

MÄRKE / MODELL	2013		JUNI 2012		JANUARI-JUNI 2013		JANUARI-JUNI 2012		FÖRÄNDRING %		MARKN.ANDEL %	
	2013	JUNI 2012	2013	JUNI 2012	2013	JUNI 2012	2013	JUNI 2012	JUNI	JAN-JUN	2013	JAN-JUN 2012
1 VOLVO V70II	1688	1887	9444	10873	10,54-	13,14-	7,33	7,62				
2 VW PASSAT	1226	1375	7059	8725	10,83-	19,09-	5,48	6,12				
3 VOLVO S/V60	1006	1450	6580	7003	30,62-	6,04-	5,10	4,91				
4 VOLVO V40N	750	35	4815	35			3,74	0,02				
5 VW GOLF	781	1272	4650	5566	38,60-	16,45-	3,61	3,90				
6 VOLVO XC60	592	530	3942	2963	11,69	33,04	3,06	2,08				
7 KIA CEE'D	553	511	3037	3090	8,21	1,71-	2,36	2,17				
8 BMW 3-SERIE	620	724	2830	2795	14,36-	1,25	2,20	1,96				
9 AUDI A4	469	427	2372	2346	9,83	1,10	1,84	1,64				
10 FORD FOCUS	443	441	2194	2649	0,45	17,17-	1,70	1,86				
11 RENAULT MEGANE	520	222	2171	2125	134,23	2,16	1,68	1,49				
12 BMW 5-SERIE	238	395	2077	2322	39,74-	10,55-	1,61	1,63				
13 TOYOTA YARIS	426	415	2037	2162	2,65	5,78-	1,58	1,52				
14 SKODA OCTAVIA	327	362	2009	1936	9,66-	3,77	1,56	1,36				
15 SKODA FABIA	434	504	1952	2116	13,88-	7,75-	1,51	1,48				
16 RENAULT CLIO	353	284	1902	2125	24,29	10,49-	1,48	1,49				
17 TOYOTA AURIS	294	217	1880	1416	35,48	32,76	1,46	0,99				
18 AUDI A6	283	377	1836	2222	24,93-	17,37-	1,42	1,56				
19 NISSAN QASHQAI	212	362	1706	2016	41,43-	15,37-	1,32	1,41				
20 HYUNDAI I30	396	372	1618	1706	6,45	5,15-	1,26	1,20				
21 FIAT DUCATO	368	358	1609	1636	2,79	1,65-	1,25	1,15				
22 PEUGEOT 308	365	280	1497	1589	30,35	5,78-	1,16	1,11				
23 AUDI A3	263	273	1459	1221	3,66-	19,49	1,13	0,86				
24 KIA SPORTAGE	227	261	1456	1648	13,02-	11,65-	1,13	1,16				
25 VW TIGUAN	201	352	1379	1805	42,89-	23,60-	1,07	1,27				
26 VW POLO	305	591	1311	1804	48,39-	27,32-	1,02	1,26				
27 PEUGEOT 208	193	128	1195	466	50,78	156,43	0,93	0,33				
28 SUBARU LEGACY	151	203	1193	1168	25,61-	2,14	0,93	0,82				
29 MERCEDES E-KLASS	215	258	1123	1296	16,66-	13,34-	0,87	0,91				
30 TOYOTA AVENSIS	132	335	1112	1966	60,59-	43,43-	0,86	1,38				
31 HONDA CR-V	161	69	1076	467	133,33	130,40	0,83	0,33				
32 MERCEDES A-KLASS	138	5	1011	464		117,88	0,78	0,33				
33 OPEL ASTRA	210	206	979	1121	1,94	12,66-	0,76	0,79				
34 BMW 1-SERIE	151	222	945	1256	31,98-	24,76-	0,73	0,88				
35 FORD FIESTA	162	217	931	1177	25,34-	20,90-	0,72	0,83				
36 TOYOTA RAV 4	123	115	850	559	6,95	52,05	0,66	0,39				
37 SKODA SUPERB	106	172	837	1128	38,37-	25,79-	0,65	0,79				
38 HYUNDAI I20	223	279	810	1219	20,07-	33,55-	0,63	0,85				
39 PEUGEOT 508	76	316	791	1806	75,94-	56,20-	0,61	1,27				
40 KIA RIO	135	175	787	1034	22,85-	23,88-	0,61	0,72				
41 VW UP!	77	83	784	495	7,22-	58,38	0,61	0,35				
42 HYUNDAI I40	167	179	768	1263	6,70-	39,19-	0,60	0,89				
43 VW TOURAN	137	119	768	824	15,12	6,79-	0,60	0,58				
44 AUDI Q5	97	90	757	791	7,77	4,29-	0,59	0,55				
45 BMW X1	120	82	736	521	46,34	41,26	0,57	0,37				
46 BMW X3	156	143	733	902	9,09	18,73-	0,57	0,63				
47 CITROEN C4	112	168	732	1035	33,33-	29,27-	0,57	0,73				
48 HONDA CIVIC	86	102	694	647	15,68-	7,26	0,54	0,45				
49 MERCEDES C-KLASS	107	318	686	1909	66,35-	64,06-	0,53	1,34				
50 SUBARU FORESTER	63	56	669	531	12,50	25,98	0,52	0,37				
51 SKODA YETI	83	120	666	899	30,83-	25,91-	0,52	0,63				
52 HYUNDAI IX35	151	117	663	688	29,05	3,63-	0,51	0,48				
53 SUZUKI SWIFT	112	114	640	652	1,75-	1,84-	0,50	0,46				
54 VW SHARAN	97	142	630	687	31,69-	8,29-	0,49	0,48				
55 TOYOTA PRIUS	80	99	627	262	19,19-	139,31	0,49	0,18				
56 KIA PICANTO	100	128	623	665	21,87-	6,31-	0,48	0,47				
57 AUDI A1	97	120	619	543	19,16-	13,99	0,48	0,38				
58 AUDI A5	86	117	606	847	26,49-	28,45-	0,47	0,59				
59 MAZDA6	81	10	581	194	710,00	199,48	0,45	0,14				
60 FORD KUGA	133	56	580	744	137,50	22,04-	0,45	0,52				
61 MERCEDES B-KLASS	77	152	564	812	49,34-	30,54-	0,44	0,57				
62 KIA VENGA	154	111	558	674	38,73	17,21-	0,43	0,47				
63 FIAT 500	123	63	557	349	95,23	59,59	0,43	0,24				
64 SEAT IBIZA/CORDOBA	51	91	550	535	43,95-	2,80	0,43	0,38				
65 AUDI Q3	163	110	547	678	48,18	19,32-	0,42	0,48				
66 CITROEN C3	77	109	542	753	29,35-	28,02-	0,42	0,53				
67 SUBARU XV	91	81	541	332	12,34	62,95	0,42	0,23				
68 MAZDA CX-5	89	59	538	213	50,84	152,58	0,42	0,15				
69 OPEL CORSA	148	166	530	769	10,84-	31,07-	0,41	0,54				
70 MITSUBISHI OUTLANDER	79	39	526	357	102,56	47,33	0,41	0,25				
71 NISSAN JUKE	58	86	523	574	32,55-	8,88-	0,41	0,40				
72 CITROEN C5	85	146	522	623	41,78-	16,21-	0,40	0,44				
73 VW CADDY	58	76	519	527	23,68-	1,51-	0,40	0,37				
74 CHEVROLET CRUZE	72	75	493	317	4,00-	55,52	0,38	0,22				
75 HYUNDAI SANTA FE	30	28	483	273	7,14	76,92	0,37	0,19				



## Nyregistrerade dieselpersonbilar

MÄRKE / MODELL	2013	JUNI 2012	JANUARI-JUNI 2013	JANUARI-JUNI 2012	% AV DIESEL 2013	TOTALT 2012	% DIESEL AV 2013	MODELLEN 2012
1 VOLVO V70II	1523	1677	8105	8966	9,88	9,32	85,82	82,46
2 VW PASSAT	977	1132	5931	7095	7,23	7,38	84,02	81,32
3 VOLVO S/V60	851	1197	5282	5793	6,44	6,02	80,27	82,72
4 VOLVO V40N	637	21	4139	21	5,04	0,02	85,96	60,00
5 VOLVO XC60	588	524	3916	2918	4,77	3,03	99,34	98,48
6 VW GOLF	289	1051	2380	4229	2,90	4,40	51,18	75,98
7 KIA CEE'D	440	458	2329	2952	2,84	3,07	76,69	95,53
8 BMW 3-SERIE	503	665	2306	2480	2,81	2,58	81,48	88,73
9 AUDI A4	396	389	2129	2046	2,59	2,13	89,76	87,21
10 BMW 5-SERIE	218	367	1975	2130	2,41	2,21	95,09	91,73
11 RENAULT MEGANE	484	177	1950	1837	2,38	1,91	89,82	86,45
12 AUDI A6	278	368	1793	2097	2,18	2,18	97,66	94,37
13 FIAT DUCATO	368	358	1609	1636	1,96	1,70	100,00	100,00
14 SKODA OCTAVIA	203	284	1483	1450	1,81	1,51	73,82	74,90
15 HYUNDAI I30	318	246	1295	1300	1,58	1,35	80,04	76,20
16 PEUGEOT 308	333	218	1195	1368	1,46	1,42	79,83	86,09
17 AUDI A3	216	242	1158	1045	1,41	1,09	79,37	85,59
18 KIA SPORTAGE	162	193	1090	1212	1,33	1,26	74,86	73,54
19 MERCEDES E-KLASS	185	213	976	997	1,19	1,04	86,91	76,93
20 FORD FOCUS	158	251	945	1927	1,15	2,00	43,07	72,74
21 SKODA SUPERB	103	161	804	1040	0,98	1,08	96,06	92,20
22 PEUGEOT 508	75	306	788	1708	0,96	1,78	99,62	94,57
23 VW TIGUAN	103	171	763	906	0,93	0,94	55,33	50,19
24 NISSAN QASHQAI	92	230	762	1076	0,93	1,12	44,67	53,37
25 BMW 1-SERIE	119	194	759	1077	0,92	1,12	80,32	85,75
26 BMW X3	156	142	725	877	0,88	0,91	98,91	97,23
27 BMW X1	118	80	724	490	0,88	0,51	98,37	94,05
28 AUDI Q5	92	83	716	725	0,87	0,75	94,58	91,66
29 HYUNDAI I40	163	160	710	1092	0,87	1,14	92,45	86,46
30 CITROEN C4	92	154	630	993	0,77	1,03	86,07	95,94
31 SUBARU LEGACY	122	99	617	707	0,75	0,73	51,72	60,53
32 VW SHARAN	94	127	601	630	0,73	0,65	95,40	91,70
33 MERCEDES A-KLASS	73		578	27	0,70	0,03	57,17	5,82
34 TOYOTA AVENSIS	59	228	534	1322	0,65	1,37	48,02	67,24
35 MITSUBISHI OUTLANDER	77	34	506	295	0,62	0,31	96,20	82,63
36 CITROEN C5	81	137	503	603	0,61	0,63	96,36	96,79
37 AUDI Q3	153	80	494	535	0,60	0,56	90,31	78,91
38 HYUNDAI SANTA FE	30	28	481	263	0,59	0,27	99,59	96,34
39 CITROEN C3	60	86	470	675	0,57	0,70	86,72	89,64
40 HONDA CR-V	76	24	466	207	0,57	0,22	43,31	44,33
41 MERCEDES C-KLASS	62	210	463	1239	0,56	1,29	67,49	64,90
42 SKODA YETI	37	60	461	590	0,56	0,61	69,22	65,63
43 HYUNDAI IX35	112	93	455	493	0,55	0,51	68,63	71,66
44 FORD KUGA	92	56	453	744	0,55	0,77	78,10	100,00
45 FORD MONDEO	85	138	443	990	0,54	1,03	95,47	93,22
46 MERCEDES B-KLASS	53	132	441	690	0,54	0,72	78,19	84,98
47 FORD S-MAX	70	80	428	654	0,52	0,68	95,96	94,92
48 VOLVO XC90	75	84	414	417	0,50	0,43	99,76	100,00
49 OPEL ASTRA	77	115	401	614	0,49	0,64	40,96	54,77
50 SUBARU FORESTER	48	48	398	397	0,48	0,41	59,49	74,76
Ö V R I G A	2498	3564	13090	20623	15,95	21,44		
T O T A L T	14274	17135	82064	96201	100,00	100,00	63,66	67,45

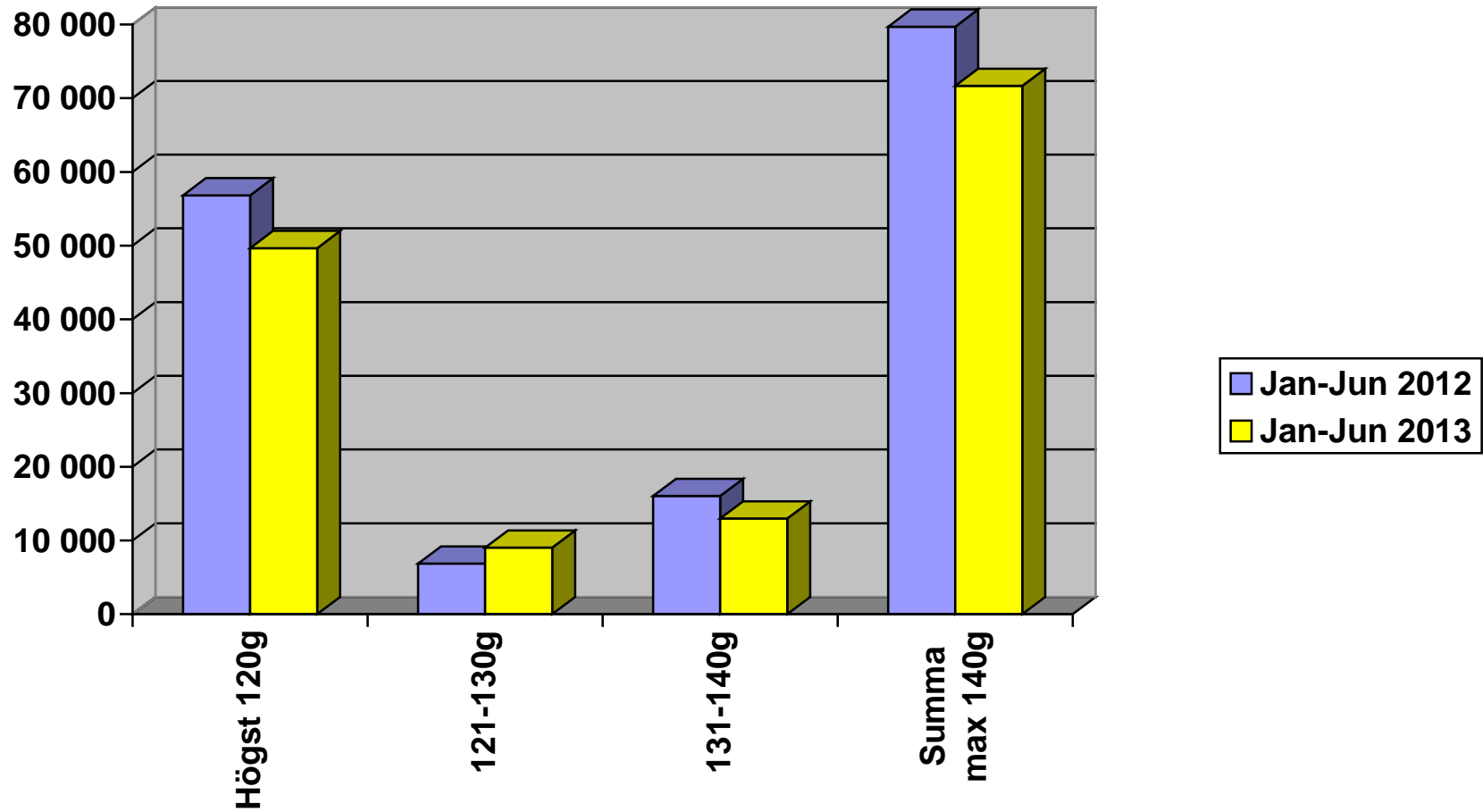
## Nyregistrerade personbilar med låga koldioxidutsläpp (max 140g/km)

### NYREGISTRERADE PERSONBILAR MED LÅGA KOLDIOXIDUTSLÄPP (MAX 140G/KM)

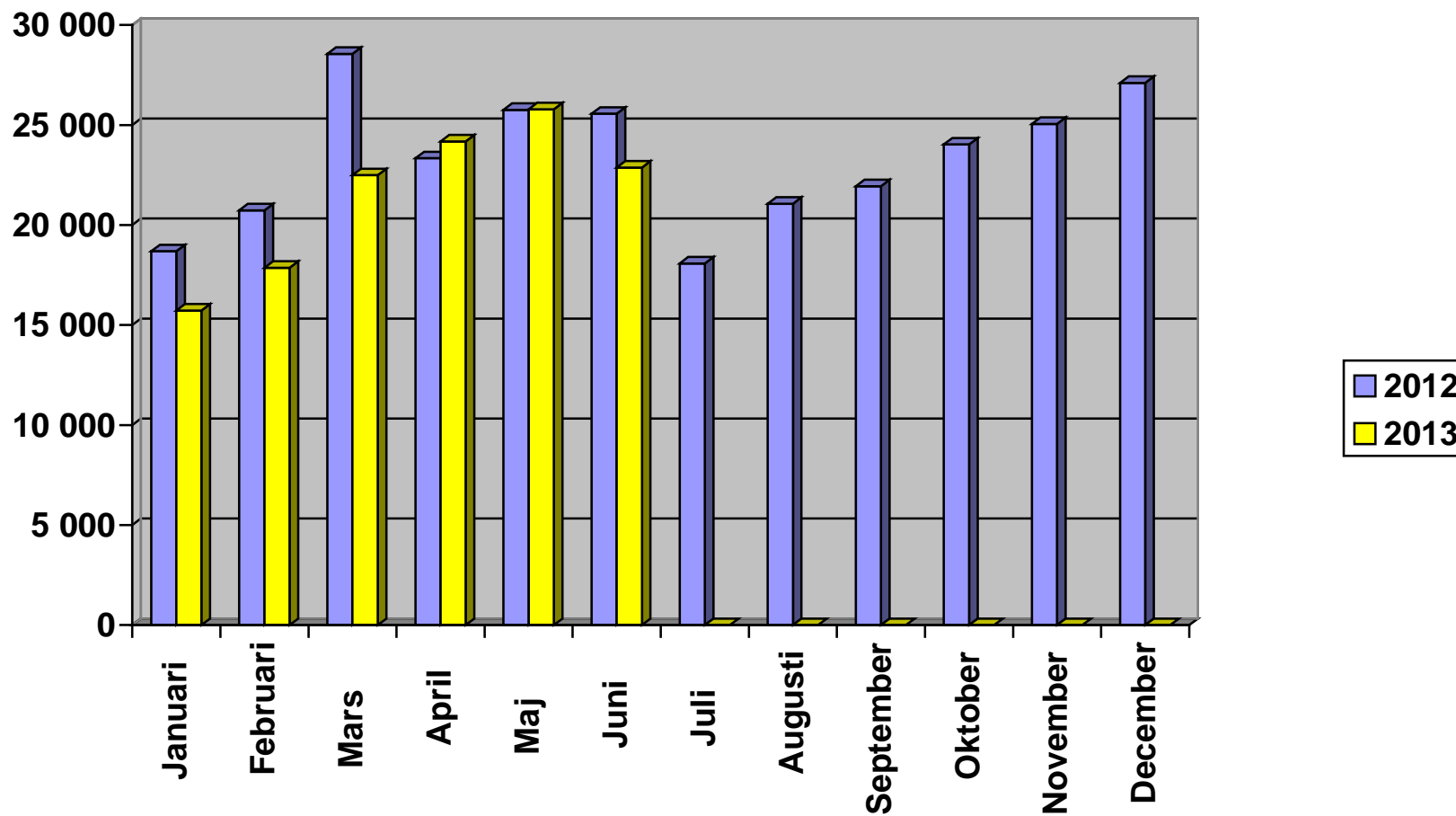
	JUNI 2013	% AV TOT NYREG	JUNI 2012	% AV TOT NYREG	13/12 %	JAN-JUN 2013	% AV TOT NYREG	JAN-JUN 2012	% AV TOT NYREG	13/12 %
HÖGST 120G	9371	40,98	11040	43,19	-15,1	49670	38,53	56817	39,83	-12,6
121-130	1997	8,73	1085	4,24	84,1	9027	7,00	6856	4,81	31,7
131-140	2188	9,57	2547	9,96	-14,1	12972	10,06	16033	11,24	-19,1
SUMMA MAX 140G	13556	59,28	14672	57,40	-7,6	71669	55,60	79706	55,88	-10,1

STATISTIKEN BASERAS PÅ DE AV TILLVERKAREN ANGIVNA CERTIFIERADE KOLDIOXIDVÄRDENA.

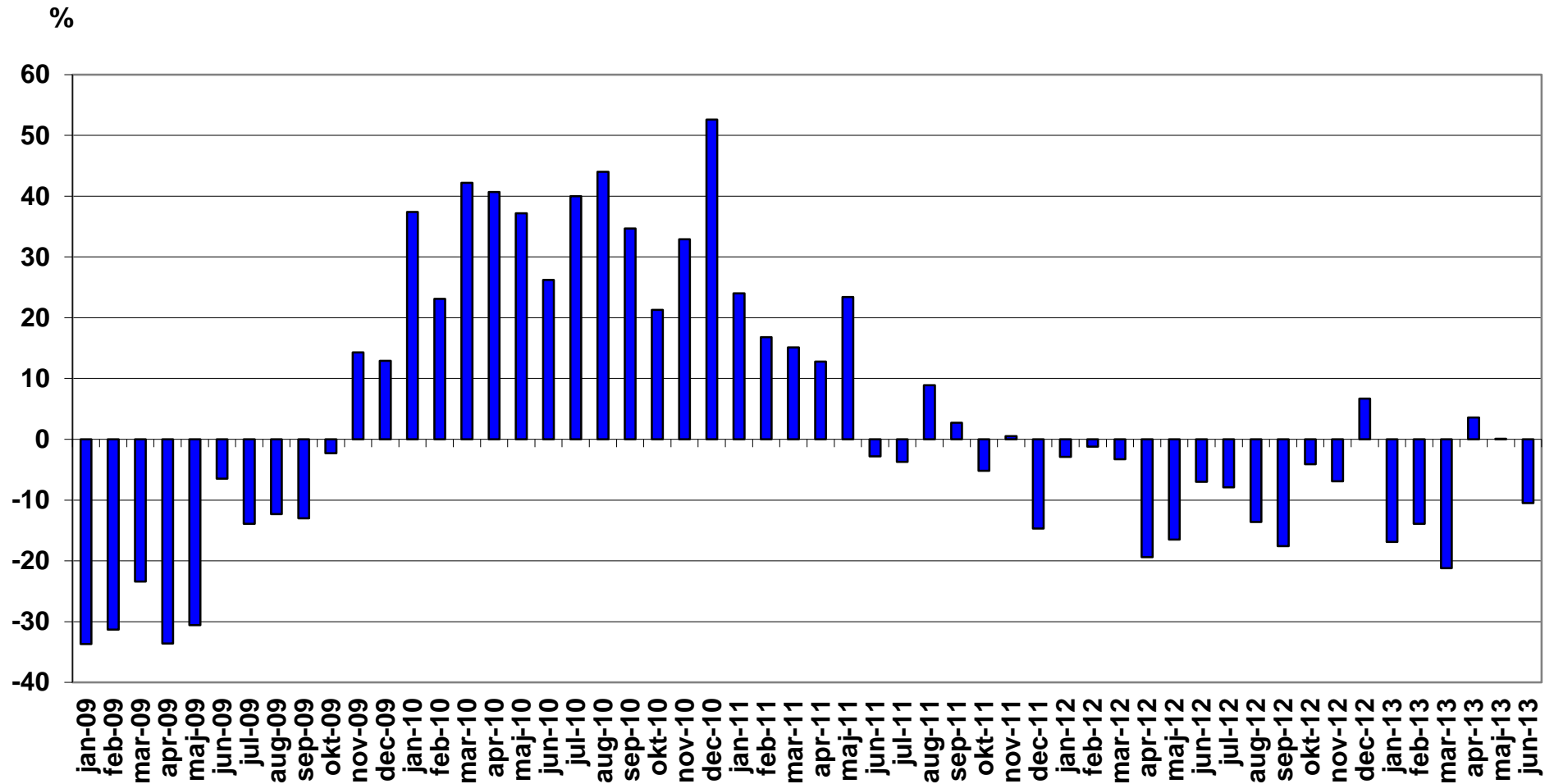
## Nyregistrerade personbilar med låga koldioxidutsläpp (max 140g/km)



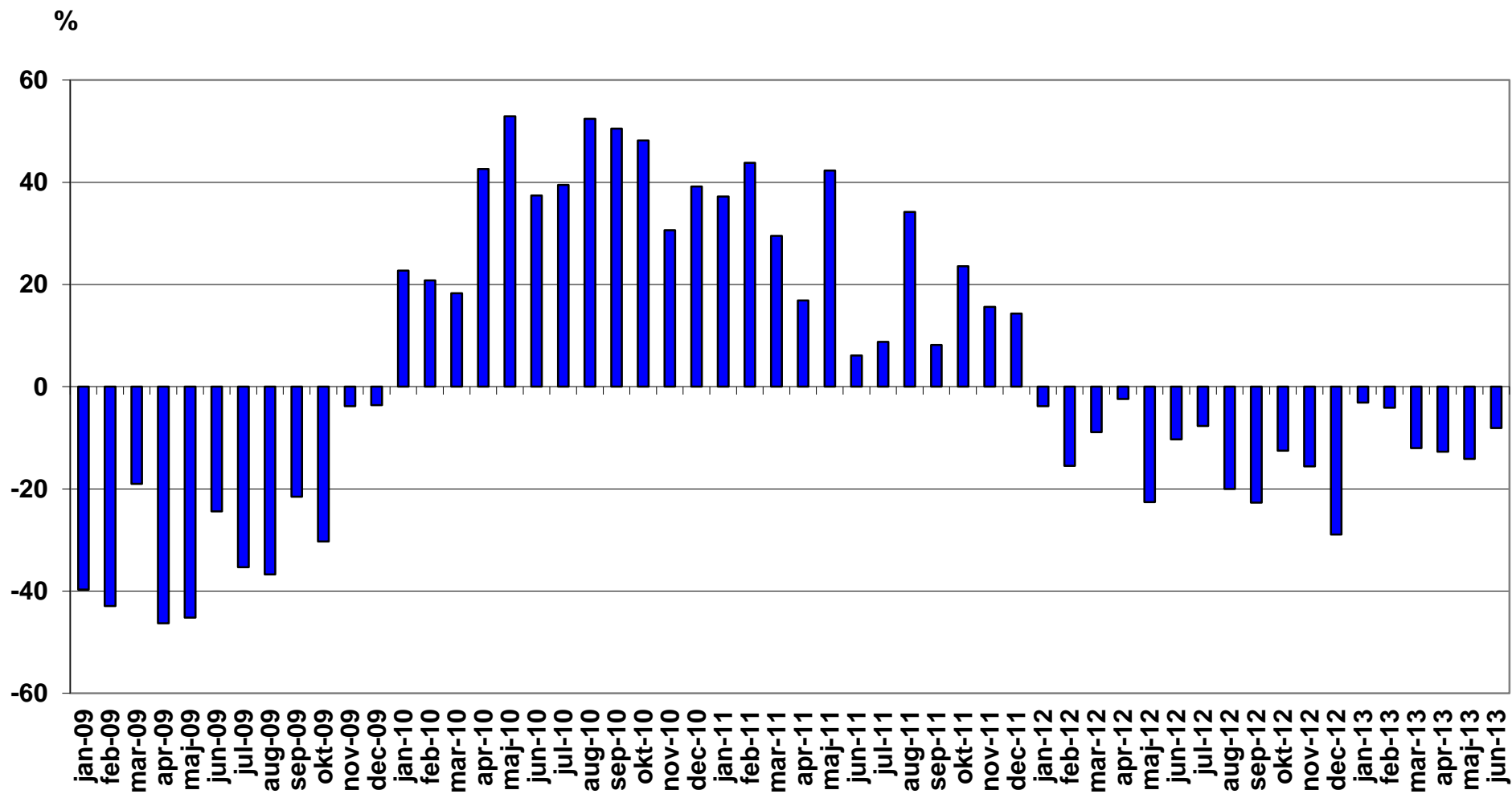
## Nyregistrerade personbilar per månad 2013



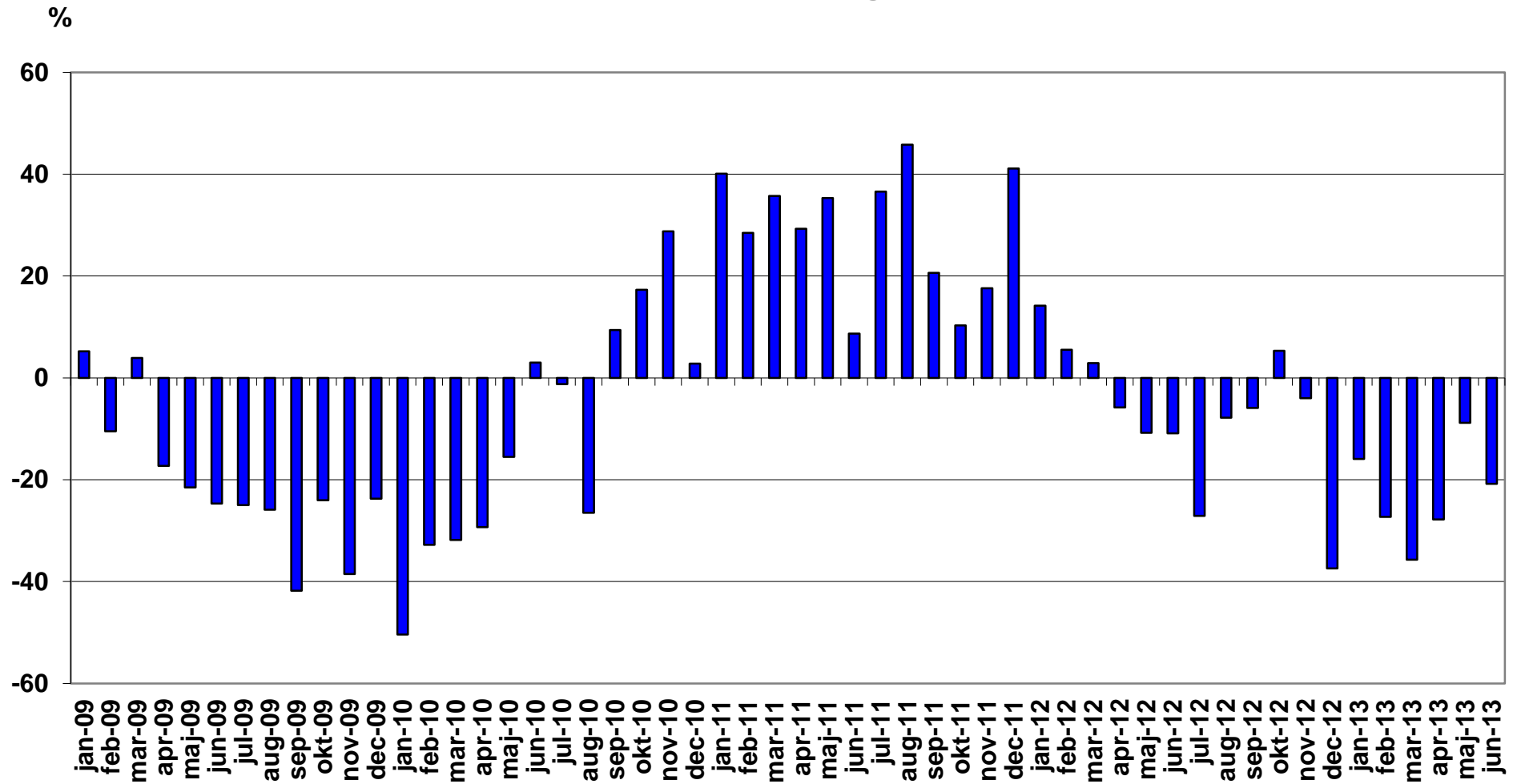
# Nyregistrerade personbilar månadsvis (% förändring)



## Nyregistrerade lätta lastbilar högst 3,5 ton månadsvis (% förändring)



## Nyregistrerade tunga lastbilar över 16 ton månadsvis (% förändring)



## NYREGISTRERADE MILJÖPERSONBILAR JUNI 2013

Modell	Typ	JUNI	JANUARI-JUNI	% AV MILJÖ TOTALT JAN-JUN	
		2013	2013	2013	
1	VOLVO V40N MILJÖDIESEL	Diesel	312	2163	18,45
2	RENAULT MEGANE D	Diesel	277	964	8,22
3	VW PASSAT ECOFUEL	Gas	157	865	7,38
4	TOYOTA YARIS HYBRID	Hybrid	110	706	6,02
5	TOYOTA AURIS HSD	Hybrid	119	589	5,02
6	FORD FOCUS D	Diesel	103	471	4,02
7	VOLVO V60 N LADDHYBRID	Laddhybrid	31	414	3,53
8	TOYOTA PRIUS	Hybrid	44	388	3,31
9	VW TOURAN ECOFUEL	Gas	44	376	3,21
10	VOLVO V70II FLEXIFUEL	E85	72	335	2,86
11	CITROEN C4 HDI EGS	Diesel	38	307	2,62
12	PEUGEOT 508 HDI	Diesel	10	285	2,43
13	VOLVO V70 BI-FUEL	Gas	29	274	2,34
14	HYUNDAI I30 CRDI	Diesel	31	266	2,27
15	VOLVO V60 N FLEXIFUEL	E85	52	252	2,15
16	FOCUS FLEXIFUEL	E85	33	251	2,14
17	VOLVO V40N CC MILJÖDIESE	Diesel	26	242	2,06
18	TOYOTA PRIUS PLUG-IN	Laddhybrid	36	239	2,04
19	CITROEN C3 1.6 HDI	Diesel	26	190	1,62
20	HONDA CIVIC 1,6 DIESEL	Diesel	42	186	1,59
21	PEUGEOT 308 HDI	Diesel	105	178	1,52
22	VW UP!	Gas	15	168	1,43
23	VW PASSAT MULTIFUEL	E85	79	166	1,42
24	NISSAN LEAF	EI	20	145	1,24
25	VOLVO V70II DRIVE	Diesel	135	135	1,15
26	KIA CEE'D ECO	Diesel	69	114	0,97
27	VW CADDY KOMBI ECOFUEL	Gas	10	104	0,89
28	PEUGEOT 508 HYBRID	Hybrid	13	98	0,84
29	MERCEDES E 200 NGT	Gas	12	85	0,73
30	VOLVO V60 N MILJÖDIESEL	Diesel	77	77	0,66
31	AUDI A4 AVANT 2,0 E	E85	13	72	0,61
32	PEUGEOT 208 HDI	Diesel	12	64	0,55
33	SUBARU LEGACY 2,5I CNG	Gas	2	64	0,55



Modell	Typ	JUNI	JANUARI-JUNI	% AV MILJÖ TOTALT JAN-JUN	
		2013	2013	2013	
34	SUBARU OUTBACK 2,5I CNG	Gas	5	60	0,51
35	LEXUS CT200H	Hybrid	10	57	0,49
36	MERCEDES E 300 BLUE	Hybrid	4	55	0,47
37	OPEL ASTRA ECOFLEX D	Diesel	13	50	0,43
38	VOLVO S60 II MILJÖDIESEL	Diesel	37	37	0,32
39	RENAULT CLIO D	Diesel	3	28	0,24
40	PEUGEOT 3008 HYBRID	Hybrid	3	26	0,22
41	VOLVO S60 II FLEXIFUEL	E85	2	22	0,19
42	VOLVO C30 ELECTRIC	EI	7	22	0,19
43	RENAULT SCENIC D	Diesel		18	0,15
44	FIAT PUNTO BI-POWER	Gas	2	13	0,11
45	CITROEN DS5	Hybrid		12	0,10
46	SKODA CITIGO CNG	Gas	2	12	0,10
47	VW CC MULTIFUEL	E85	2	12	0,10
48	OPEL INSIGNIA	Diesel		11	0,09
49	VOLVO S80N FLEXIFUEL	E85	2	11	0,09
50	VW JETTA HYBRID	Hybrid	3	10	0,09
51	OPEL AMPERA	Laddhybrid	1	9	0,08
52	FORD FOCUS CNG	Gas	2	7	0,06
53	AUDI A4 2,0 E	E85	2	6	0,05
54	CHEVROLET VOLT	Laddhybrid	1	4	0,03
55	CITROEN C-ZERO	EI		2	0,02
56	FISKER KARMA	Laddhybrid		2	0,02
57	SEAT MII 1.0	Gas		2	0,02
58	VOLVO S80N DRIVE	Diesel	2	2	0,02
59	FORD C-MAX CNG	Gas	1	1	0,01
<b>TOTALT</b>			<b>2258</b>	<b>11724</b>	<b>100,00</b>

Miljöbilar i % av tot nyreg

9,9%

9,1%

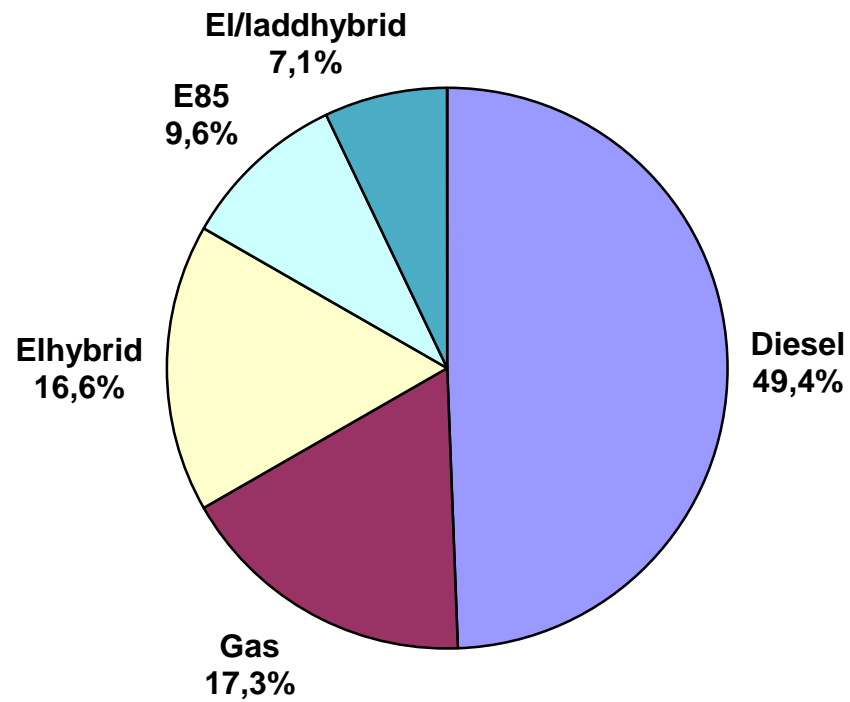
### Nyregistrerade miljöbilar per typ juni 2013 (nya definitionen från 2013)

	Juni 2013		Jan-juni 2013	
	<i>Antal</i>	%	<i>Antal</i>	%
Diesel	1 318	58,4	5 788	49,4
Gas	281	12,4	2 031	17,3
Elhybrid	306	13,6	1 941	16,6
E85	257	11,4	1 127	9,6
Laddhybrid	69	3,1	668	5,7
El	27	1,2	169	1,4
Totalt	2 258	100,0	11 724	100,0
% av tot nyreg	9,9%		9,1%	

### Nyregistrerade miljöbilar per typ juni 2012 (gamla definitionen)

	Juni 2012		Jan-juni 2012	
	<i>Antal</i>	%	<i>Antal</i>	%
Max 120 g, diesel	7 848	67,1	42 155	67,8
Max 120 g, bensin	2 772	23,7	12 834	20,6
E85	513	4,4	3 527	5,7
Gas	349	3,0	2 856	4,6
Elhybrid	174	1,5	657	1,1
El	16	0,1	133	0,2
Laddhybrid	20	0,2	58	0,1
Totalt	11 692	100,0	62 220	100,0
% av tot nyreg	45,7%		43,6%	

# Nyregistrerade miljöbilar per typ jan-juni 2013



**Nyregistrerade supermiljöbilar\* (elbilar och laddhybrider) per modell:**

	<b>Juni 2013</b>	<b>Juni 2012</b>	<b>Jan-juni 2013</b>	<b>Jan-juni 2012</b>
Volvo V60 N Laddhybrid	31	-	414	-
Toyota Prius Plug-in	36	-	239	-
Nissan Leaf	20	6	145	51
Volvo C30 Electric	7	8	22	48
Opel Ampera	1	19	9	49
Chevrolet Volt	1	-	4	1
Citroen C-Zero	-	2	2	19
Peugeot iOn	-	-	-	8
Mitsubishi iMiev	-	-	-	5
Smart for Two Electric	-	-	-	2
<b>Summa</b>	<b>96</b>	<b>35</b>	<b>835</b>	<b>183</b>

\* CO2-utsläpp max 50 g/km

**Nyregistrerade eldrivna lätta lastbilar (högst 3,5 ton) per modell:**

	<b>Juni 2013</b>	<b>Juni 2012</b>	<b>Jan-juni 2013</b>	<b>Jan-juni 2012</b>
Renault Kangoo Z.E.	31	41	125	87
Mercedes Vito	-	-	4	-
Summa	31	41	129	87

Fabrikat	JUNI								JANUARI-JUNI							
	fysiska		juridiska		andel juridiska %		totalt		fysiska		juridiska		andel juridiska %		totalt	
	2013	2012	2013	2012	2013	2012	2013	2012	2013	2012	2013	2012	2013	2012	2013	2012
Alfa Romeo	6	4	19	20	76,0%	83,3%	25	24	19	25	67	127	77,9%	83,6%	86	152
Audi	262	368	1240	1228	82,6%	76,9%	1502	1596	1667	1825	6842	7214	80,4%	79,8%	8509	9039
BMW	190	364	1160	1271	85,9%	77,7%	1350	1635	1038	1570	6602	6571	86,4%	80,7%	7640	8141
Chevrolet	73	94	132	129	64,4%	57,8%	205	223	394	516	692	616	63,7%	54,4%	1086	1132
Chrysler	0	0	0	0			0	0	0	1	0	0	0,0%	0,0%	0	1
Citroen	154	216	177	282	53,5%	56,6%	331	498	944	1034	1190	1878	55,8%	64,5%	2134	2912
Dacia	179	19	52	18	22,5%	48,6%	231	37	532	106	229	221	30,1%	67,6%	761	327
Dodge	2	0	0	0	0,0%		2	0	15	1	11	1	42,3%	50,0%	26	2
Fiat	324	325	249	152	43,5%	31,9%	573	477	1536	1498	1284	802	45,5%	34,9%	2820	2300
Ford	336	302	720	850	68,2%	73,8%	1056	1152	1359	1923	4207	5692	75,6%	74,7%	5566	7615
Honda	108	127	183	95	62,9%	42,8%	291	222	957	734	1032	661	51,9%	47,4%	1989	1395
Hyundai	416	455	656	723	61,2%	61,4%	1072	1178	2103	2883	2686	3068	56,1%	51,6%	4789	5951
Iveco	7	4	0	1	0,0%	20,0%	7	5	26	13	2	3	7,1%	18,8%	28	16
Jaguar	3	2	8	7	72,7%	77,8%	11	9	18	25	77	45	81,1%	64,3%	95	70
Jeep	4	8	22	54	84,6%	87,1%	26	62	20	42	142	174	87,7%	80,6%	162	216
Kia	783	847	556	412	41,5%	32,7%	1339	1259	3591	4778	3448	2875	49,0%	37,6%	7039	7653
Lamborghini	0	0	0	0			0	0	1	2	0	1	0,0%	33,3%	1	3
Lancia	3	6	32	54	91,4%	90,0%	35	60	15	24	183	222	92,4%	90,2%	198	246
Land Rover	12	24	31	43	72,1%	64,2%	43	67	105	140	318	298	75,2%	68,0%	423	438
Lexus	5	22	30	60	85,7%	73,2%	35	82	43	76	180	290	80,7%	79,2%	223	366
Mazda	135	118	137	61	50,4%	34,1%	272	179	858	674	775	447	47,5%	39,9%	1633	1121
Mercedes	189	148	523	948	73,5%	86,5%	712	1096	1080	993	3256	4880	75,1%	83,1%	4336	5873
Mini	50	42	66	93	56,9%	68,9%	116	135	224	157	381	510	63,0%	76,5%	605	667
Mitsubishi	122	174	78	102	39,0%	37,0%	200	276	773	1441	558	606	41,9%	29,6%	1331	2047
Nissan	259	347	220	199	45,9%	36,4%	479	546	1943	1913	1233	1478	38,8%	43,6%	3176	3391
Opel	238	239	407	369	63,1%	60,7%	645	608	966	1383	1651	1659	63,1%	54,5%	2617	3042
Peugeot	170	273	681	611	80,0%	69,1%	851	884	743	1657	3561	3858	82,7%	70,0%	4304	5515
Porsche	29	28	20	21	40,8%	42,9%	49	49	158	149	138	142	46,6%	48,8%	296	291
Renault	317	312	682	303	68,3%	49,3%	999	615	1651	2446	2869	2480	63,5%	50,3%	4520	4926
Saab	0	78	0	29		27,1%	0	107	4	337	2	111	33,3%	24,8%	6	448
Seat	109	106	90	59	45,2%	35,8%	199	165	626	544	721	458	53,5%	45,7%	1347	1002
Skoda	407	435	641	795	61,2%	64,6%	1048	1230	2310	2315	3532	3911	60,5%	62,8%	5842	6226
Smart	0	10	2	3	100,0%	23,1%	2	13	10	20	15	10	60,0%	33,3%	25	30
Subaru	209	172	138	171	39,8%	49,9%	347	343	1275	982	1281	1061	50,1%	51,9%	2556	2043
Suzuki	144	171	50	74	25,8%	30,2%	194	245	836	933	382	453	31,4%	32,7%	1218	1386
Toyota	609	599	641	818	51,3%	57,7%	1250	1417	3116	3611	4400	4293	58,5%	54,3%	7516	7904
Volkswagen	859	1191	2245	3201	72,3%	72,9%	3104	4392	4764	5122	13403	16762	73,8%	76,6%	18167	21884
Volvo	624	982	3608	3641	85,3%	78,8%	4232	4623	5251	7105	20409	19510	79,5%	73,3%	25660	26615
Övriga	22	40	9	8	29,0%	16,7%	31	48	91	123	58	77	38,9%	38,5%	149	200
	<b>7359</b>	<b>8652</b>	<b>15505</b>	<b>16905</b>	<b>67,8%</b>	<b>66,1%</b>	<b>22864</b>	<b>25557</b>	<b>41062</b>	<b>49121</b>	<b>87817</b>	<b>93465</b>	<b>68,1%</b>	<b>65,5%</b>	<b>128879</b>	<b>142586</b>