

Bilregistreringarna i mars bättre än prognos

- Registreringarna av både personbilar och lätta lastbilar minskade under mars, vilket är inom ramen för våra prognoser för helåret. Räknat i årstakt ligger registreringarna hittills i år till och med över prognosen på 270 000 personbilar och 41 000 lätta lastbilar under 2012, säger Bertil Moldén, vd för BIL Sweden.

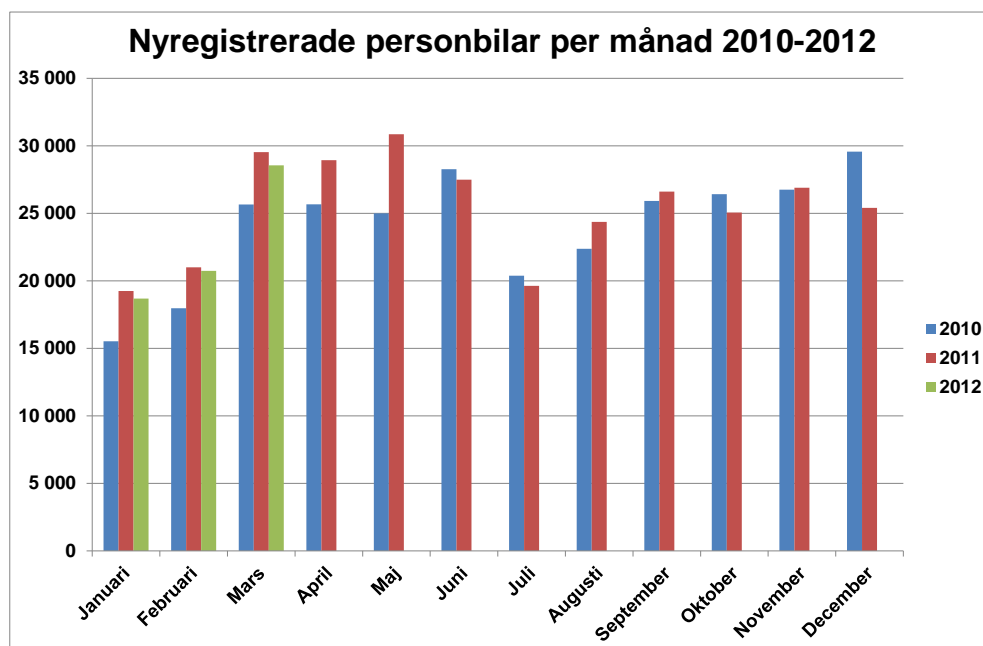
- Det är viktigt och komma ihåg att vi jämför med mycket starka fjolårssiffror, personbilsregistreringarna i mars förra året var de näst högsta och lätta lastbilar de högsta någonsin för en marsmånad. Årets marsiffra för personbilar var den sjätte högsta och för lätta lastbilar den tredje högsta någonsin för en marsmånad. Dessutom ska vi komma ihåg att det var en registreringsdag mindre i mars i år, vilket motsvarar fem procent färre registreringar. Korrigerat för antalet registreringsdagar var personbilsregistreringarna alltså något högre i mars i år jämfört med mars ifjol, fortsätter Bertil Moldén.

- Två av tre nya personbilar var dieslar i mars. Den ökade dieselandelen under senare år, inte minst av miljöbilsklassade sk 120-grammare, har varit en starkt bidragande orsak till att koldioxidutsläppen från nya bilar har sjunkit kraftigt i Sverige, säger Bertil Moldén.

- Dieslbilar kan utan modifieringar köras på syntetisk diesel från biomassa, vilket innebär en stor potential att snabbt och enkelt kunna utnyttja förnyelsebara drivmedel. Nu gäller det för regering och riksdag att påskynda processen med att få fram ökad produktionskapacitet för fossilfria bränslen, fortsätter Bertil Moldén.

- Den debatt som blossat upp i media under senare tid angående dieslbilars negativa miljöpåverkan vid körning i tätort har varit onyanserad. Personbilsdieslar och i synnerhet de moderna dieslarna svarar enligt myndigheternas egna undersökningar för en mycket liten del av kväveoxidutsläppen i tätort. Istället för att jaga nya personbilar med dieselmotor med mycket låga utsläpp av både koldioxid och kväveoxider borde åtgärderna istället inriktas på att få en förnyelse av fordonsparken och att få bort äldre fordon. Detta skulle ge omedelbara positiva miljöeffekter, säger Bertil Moldén.

- Antalet nyregistreringar av elbilar ligger än så länge på mycket blygsamma nivåer, 178 stycken under förra året och 58 stycken hittills i år. För att snabba på introduktionen av elbilar skulle det behövas fler stimulanser än de som finns idag, och här skulle politikerna kunna hämta inspiration från bland annat Norge där elbilar har momsbefrielse, parkeringsförmåner, befrielse från trängselskatt etc, avslutar Bertil Moldén.



Minskning för personbilar och ökning för tunga lastbilar

Under mars registrerades 28 555 nya personbilar, vilket är en minskning med 3,3 % jämfört med samma månad förra året. Hittills i år, januari-mars, har registreringarna minskat med 2,6 %. Lastbilsregistreringarna totalt minskade med 7,8 % under mars till 4 415. Hittills i år har lastbilsregistreringarna minskat med 8,1 %. Lätta lastbilar upp till 3,5 ton minskade i mars med 8,9 % och tunga lastbilar över 16 ton ökade med 2,9%. Hittills i år har lätta lastbilar minskat med 9,7 % och tunga lastbilar har ökat med 6,8 %.

44,3 procent miljöbilar i mars

Antalet registreringar av miljöbilar ökade under mars med 12,3 % och uppgick till 12 639. Andelen miljöbilar i mars var 44,3 %. Det kan jämföras med en andel på 38,1 % i mars förra året. Hittills i år ligger miljöbilsandelen på 42,5 %, jämfört med 35,4 % samma period förra året.

66,6 procent dieslar i mars

Antalet nyregistrerade dieslbilar ökade med 9,2 % i mars. Andelen dieslar av de totala nybilsregistreringarna var 66,6 %. Mars förra året var dieselandelen 59,0 %. Hittills i år ligger dieselandelen på 67,7 % jämfört med 60,4 % samma period förra året.

Andelen bränslesnåla bilar ökar

Nyregistreringarna av personbilar med koldioxidutsläpp högst 120 g/km ökade under mars med 23,2 %. Bilar med max 140 g/km koldioxidutsläpp ökade med 17,5 %. Andelen bilar med koldioxidutsläpp på högst 140 g/km var 56,3 % i mars i år jämfört med 46,3 % mars förra året.

Nyregistrerade supermiljöbilar

Antalet nyregistrerade supermiljöbilar, dvs bilar med koldioxidutsläpp på max 50 g/km, uppgick till 33 st i mars i år och jan-mars i år till 58 st. Under helåret 2011 nyregistrerades 178 supermiljöbilar, vilket innebär att det hittills från januari 2011 t.o.m. mars i år registrerats 236 supermiljöbilar. De supermiljöbilar som registrerats är elbilar som laddas från nätet.

Detaljerad information om fordonsregistreringarna finns i bifogade material.

För mer information kontakta vd Bertil Moldén, tfn 070-638 65 31.

Hämta nyregistreringsstatistiken i BIL Swedens app för Iphone och Ipad! Sök på "BIL Sweden" i appstore och ladda ned appen som ger dig direkt tillgång till BIL:s senaste pressmeddelanden och nyhetsflöde.

Nyregistreringar under mars 2012

Under mars registrerades enligt BIL Sweden 28 555 nya personbilar vilket är en minskning med 3,3% jämfört med samma månad förra året, då 29 527 personbilar registrerades. Hittills under året perioden januari till och med mars har 67 976 personbilar registrerats vilket är 2,6% färre än motsvarande period förra året, då 69 764 personbilar registrerades.

Tätplatsen bland personbilsregistreringarna hittills i år intogs av:

Volvo V70II med 5 418 registreringar (förra året 4 606) följd av VW Passat 4 821 (2 380), Volvo S/V60 3 350 (3 322), VW Golf 2 545 (3 238), Volvo V50 2 029 (2 814), Renault Megane 1 415 (1 227), Kia Cee'd 1 406 (1 222), Ford Focus 1 351 (1 283), Volvo XC60 1 264 (1 638) och Audi A4 1 172 (1 595).

Efter dessa följer i nu nämnd ordning: BMW 3-Serie, Renault Clio, Audi A6, BMW 5-Serie, Nissan Qashqai, Skoda Fabia, Toyota Avensis, Toyota Yaris, Skoda Octavia och Mercedes C Klass.

Totalt registrerades 12 639 nya miljöbilar under mars. Andelen miljöbilar av de totala nybilsregistreringarna var 44,3% i mars 2012 jämfört med 38,1% i mars året innan. Januari-mars 2012 var miljöbilsandelen 42,5% jämfört med 35,4% samma period året innan. De fem mest registrerade miljöbilarna under januari-mars 2012 var VW Golf Bluemotion Tech, Volvo V50 miljödiesel, Volvo V70 II Drive, Kia Cee'd Eco, Volvo V60 N miljödiesel.

Under mars registrerades 19 027 personbilsdieslar eller 66,6% av månadens totala nyregistreringar. Sammanlagt registrerades under perioden januari - mars 45 987 dieslbilar (personbilar) vilket motsvarar 67,7% av totala antalet nyregistreringar. Förra året under januari - mars registrerades 42 125 personbilsdieslar eller 60,4% av totala antalet nyregistreringar.

Tätplatsen bland registreringar av dieslbilar hittills i år intogs av:

Volvo V70II med 4 337 registreringar (förra året 3 908) följd av VW Passat 3 903 (1 785), Volvo S/V60 2 793 (1 876), VW Golf 1 841 (1 727), Volvo V50 1 771 (2 736), Kia Cee'd 1 341 (1 155), Volvo XC60 1 242 (1 617), Renault Megane 1 240 (1 149), Ford Focus 1 088 (1 283) och Audi A6 1 038 (624).

Totalt registrerades 16 071 nya personbilar med max 140 g/km koldioxidutsläpp under mars, vilket är en ökning med 17,5 % jämfört med mars året innan. Antalet nyregistrerade personbilar med koldioxidutsläpp på max 120 g/km uppgick till 11 507, en ökning med 23,2 % jämfört med mars året innan.

BIL Sweden är den svenska branschorganisationen för tillverkare och importörer av personbilar, lastbilar och bussar. Medlemsföretagen svarar tillsammans för runt 99 % av nybilsförsäljningen i Sverige.

För BIL Sweden är bilen en självklar del av det hållbara samhället där klimat, miljö, säkerhet, mobilitet, utveckling och tillväxt står i centrum. BIL Sweden arbetar därför för att förbättra villkoren för att producera, sälja, köpa, äga och köra bil.

Direktimport

Förstagångsregistrerade direktimporterade bilar som är högst tre år gamla var i mars 235. Motsvarande siffra för mars året innan var 269. Under perioden januari - mars registrerades 532 direktimporterade personbilar jämfört med 597 samma period förra året. Den totala direktimporten av samtliga bilar, oavsett ålder, var under mars 1 752 personbilar jämfört med 1 674 i mars året innan. Under perioden januari - mars direktimporterades 3 777 personbilar jämfört med 3 702 motsvarande period förra året. Direktimporten ingår inte i vår statistik.

Lastbilar

Under mars registrerades totalt 4 415 nya lastbilar (både lätta och tunga), 7,8% färre än under samma tid förra året. Sammanlagt registrerades under perioden januari - mars 10 836 lastbilar, 8,1% färre än förra året. Lätta lastbilar under 3,5 ton är dominerande. De svarade för 87,3% av månadens registreringar medan tunga lastbilar över 16 ton svarade för 11,4%.

LASTBILSREGISTRERINGARNA UNDER MARS UPPGICK TILL 4.415 (4.789)

OCH UNDER JANUARI - MARS 10.836 (11.793)

LASTBILSREGISTRERINGARNA FÖRDELADE PÅ TOTALVIKTSGRUPPER

	MARS		JANUARI - MARS		FÖRÄNDRING %	
	2012	2011	2012	2011	MAR	JAN-MAR
3,5 TON (LÄTTA TRANSPORTBILAR)	3.854	4.229	9.463	10.484	8,9-	9,7-
3,5 - 10,0 TON (TRANSPORTBILAR)	30	41	82	77	26,8-	6,5
10,0 - TON (TUNGA TRANSPORTBILAR)	531	519	1.291	1.232	2,3	4,8
	4.415	4.789	10.836	11.793	7,8-	8,1-

Nyregistreringarna av tunga lastbilar över 16 ton uppgick till 504 under mars, 2,9% fler än jämfört med mars förra året då 490 lastbilar registrerades. Sammanlagt registrerades under perioden januari - mars 1 241 tunga lastbilar, 6,8% fler än under samma period förra året. Den tunga lastbilsmarknaden domineras av Scania och Volvo.

REGISTRERINGAR AV TUNGA LASTBILAR 16 TON OCH ÖVER

	MARS		JANUARI - MARS		FÖRÄNDRING %		MARKN.ANDEL % JAN-MAR	
	2012	2011	2012	2011	MAR	JAN-MAR	2012	2011
DAF	9	20	27	41	55,0-	34,1-	2,2	3,5
IVECO	1	0	1	1			0,1	0,1
MAN	33	12	74	37	175,0	100,0	6,0	3,2
MERCEDES-BENZ	35	39	79	92	10,3-	14,1-	6,4	7,9
SCANIA	215	211	532	473	1,9	12,5	42,9	40,7
VOLVO	211	208	527	517	1,4	1,9	42,5	44,5
ÖVRIGA	0	0	1	1			0,1	0,1
TOTALT	504	490	1.241	1.162	2,9	6,8	100,0	100,0

Nyregistreringarna av lätta lastbilar under 3,5 ton uppgick till 3 854 under mars, 8,9% färre än under samma tid förra året då 4 229 lätta lastbilar registrerades. Sammanlagt registrerades under perioden januari - mars 9 463 lätta lastbilar, 9,7% färre än jämfört med samma period förra året.

De mest sålda lätta lastbilarna hittills i år var Volkswagen 2 991, Renault 889, Nissan 807, Ford 789 och Citroen 778.

REGISTRERINGAR AV LÄTTA LASTBILAR UPP TILL 3,5 TON

	MARS		JANUARI - MARS		FÖRÄNDRING %		MARKN.ANDEL % JAN-MAR	
	2012	2011	2012	2011	MAR	JAN-MAR	2012	2011
CHEVROLET	10	9	22	24	11,1	8,3-	0,2	0,2
CHRYSLER	0	0	0	0				
CITROEN	314	306	778	898	2,6	13,4-	8,2	8,6
DACIA	21	53	59	93	60,4-	36,6-	0,6	0,9
HYUNDAI	9	12	21	25	25,0-	16,0-	0,2	0,2
FIAT	240	228	538	326	5,3	65,0	5,7	3,1
FORD	421	439	789	1.003	4,1-	21,3-	8,3	9,6
GM	1	0	2	1		100,0		
IVECO	22	46	61	119	52,2-	48,7-	0,6	1,1
ISUZU	14	29	37	59	51,7-	37,3-	0,4	0,6
MAZDA	8	21	17	42	61,9-	59,5-	0,2	0,4
MERCEDES-BENZ	236	295	555	681	20,0-	18,5-	5,9	6,5
MITSUBISHI	87	96	248	221	9,4-	12,2	2,6	2,1
NISSAN	337	421	807	987	20,0-	18,2-	8,5	9,4
PEUGEOT	302	318	760	698	5,0-	8,9	8,0	6,7
OPEL	143	135	365	535	5,9	31,8-	3,9	5,1
RENAULT	314	403	889	1.186	22,1-	25,0-	9,4	11,3
SEAT	0	0	0	0				
SKODA	24	10	59	40	140,0	47,5	0,6	0,4
SUZUKI	0	0	0	0				
TOYOTA	152	202	389	534	24,8-	27,2-	4,1	5,1
VOLKSWAGEN	1.170	1.179	2.991	2.934	0,8-	1,9	31,6	28,0
VOLVO	0	0	0	0				
ÖVRIGA	29	27	76	78	7,4	2,6-	0,8	0,7
TOTALT	3.854	4.229	9.463	10.484	8,9-	9,7-	100,0	100,0

Bussar

Under mars registrerades totalt 56 nya bussar (både lätta och tunga), 34,9% färre än under samma tid förra året, då 86 stycken registrerades. Sammanlagt registrerades under perioden januari - mars 149 bussar, 56,4% färre än förra året, då 342 stycken registrerades.

Nyregistreringarna av tunga bussar över 10 ton uppgick till 48 under mars, 33,3% färre än under samma tid förra året då 72 bussar registrerades. Sammanlagt registrerades under perioden januari - mars 116 tunga bussar, 62,7% färre än under motsvarande period förra året då 311 registrerades.

REGISTRERINGAR AV BUSSAR ÖVER 10 TON

	MARS		JANUARI - MARS		FÖRÄNDRING %		MARKN.ANDEL % JAN-MAR	
	2012	2011	2012	2011	MAR	JAN-MAR	2012	2011
KÄSSBOHRER-SETRA	1	0	10	6		66,7	8,6	1,9
MAN	29	0	29	6		383,3	25,0	1,9
MERCEDES-BENZ	0	8	6	39	100,0-	84,6-	5,2	12,5
NEOPLAN	1	0	2	3		33,3-	1,7	1,0
SCANIA	9	31	23	145	71,0-	84,1-	19,8	46,6
VOLVO	3	15	25	89	80,0-	71,9-	21,6	28,6
ÖVRIGA	5	18	21	23	72,2-	8,7-	18,1	7,4
TOTALT	48	72	116	311	33,3-	62,7-	100,0	100,0

Fotnot till redaktionen

BIL Sweden har i sin nyregistreringsstatistik för personbilar endast förstagångsregistreringar av bilar som tillverkats under de tre senaste åren. Direktimporterade bilar eller andra äldre bilar som registreras för första gången i Sverige ingår inte. Trafikanalys/SCB har med samtliga bilar (inkl direktimport) oavsett ålder, i sina nyregistreringssiffror. Det är förklaringen till att BIL Swedens siffror blir lägre än de Trafikanalys/SCB redovisar.

Nyregistrerade personbilar

FABRIKAT	MARS		JANUARI-MARS		FÖRÄNDRING %		MARKN.ANDEL %	JAN-MAR	
	2012	2011	2012	2011	MARS	JAN-MAR		2012	2011
BC SWEDEN									
JAGUAR	13	22	27	62	40,90-	56,45-	0,03	0,08	
LAND ROVER	102	40	239	100	155,00	139,00	0,35	0,14	
TOTALT BC SWEDEN	115	62	266	162	85,48	64,19	0,39	0,23	
BMW GROUP SVERIGE									
BMW	1525	1430	3563	3694	6,64	3,54-	5,24	5,29	
MINI	142	121	303	265	17,35	14,33	0,44	0,37	
TOTALT BMW GROUP SVERIGE	1667	1551	3866	3959	7,47	2,34-	5,68	5,67	
CITROEN SVERIGE AB									
CITROEN	604	636	1346	1440	5,03-	6,52-	1,98	2,06	
TOTALT CITROEN SVERIGE AB	604	636	1346	1440	5,03-	6,52-	1,98	2,06	
FIAT GROUP AUTOMOBILES									
ALFA ROMEO	34	59	72	118	42,37-	38,98-	0,10	0,16	
CHRYSLER		36		80	100,00-	100,00-		0,11	
DODGE		25		46	100,00-	100,00-		0,06	
FIAT	406	454	628	706	10,57-	11,04-	0,92	1,01	
JEEP	30	51	73	115	41,17-	36,52-	0,10	0,16	
LANCIA	56		124				0,18		
TOTALT FIAT GROUP AUTOMOBILES	526	625	897	1065	15,84-	15,77-	1,31	1,52	
FORD MOTOR									
FORD	1420	1859	3574	4443	23,61-	19,55-	5,25	6,36	
TOTALT FORD MOTOR	1420	1859	3574	4443	23,61-	19,55-	5,25	6,36	
GM NORDEN									
CHEVROLET	182	134	482	336	35,82	43,45	0,70	0,48	
OPEL	539	678	1386	1601	20,50-	13,42-	2,03	2,29	
TOTALT GM NORDEN	721	812	1868	1937	11,20-	3,56-	2,74	2,77	
HONDA NORDIC									
HONDA	234	483	621	1041	51,55-	40,34-	0,91	1,49	
TOTALT HONDA NORDIC	234	483	621	1041	51,55-	40,34-	0,91	1,49	
IVECO									
IVECO		2	2	3	100,00-	33,33-			
TOTALT IVECO		2	2	3	100,00-	33,33-			
KIA MOTORS SWEDEN									
KIA	1490	1159	3641	2811	28,55	29,52	5,35	4,02	
TOTALT KIA MOTORS SWEDEN	1490	1159	3641	2811	28,55	29,52	5,35	4,02	
KW BRUUN AUTOIMPORT									
PEUGEOT	963	848	2450	1924	13,56	27,33	3,60	2,75	
TOTALT KW BRUUN AUTOIMPORT	963	848	2450	1924	13,56	27,33	3,60	2,75	
MAZDA MOTOR SVERIGE									
MAZDA	304	376	523	816	19,14-	35,90-	0,76	1,16	
TOTALT MAZDA MOTOR SVERIGE	304	376	523	816	19,14-	35,90-	0,76	1,16	
MERCEDES-BENZ SVERIGE									
MERCEDES	1140	1260	2781	2877	9,52-	3,33-	4,09	4,12	
SMART	9	5	12	13	80,00	7,69-	0,01	0,01	
TOTALT MERCEDES-BENZ SVERIGE	1149	1265	2793	2890	9,16-	3,35-	4,10	4,14	
MMC BILAR									
MITSUBISHI	448	551	963	1018	18,69-	5,40-	1,41	1,45	
TOTALT MMC BILAR	448	551	963	1018	18,69-	5,40-	1,41	1,45	
NIMAG SVERIGE									
SUZUKI	216	371	538	911	41,77-	40,94-	0,79	1,30	
TOTALT NIMAG SVERIGE	216	371	538	911	41,77-	40,94-	0,79	1,30	
NISSAN NORDIC									
NISSAN	841	883	1766	2085	4,75-	15,29-	2,59	2,98	
TOTALT NISSAN NORDIC	841	883	1766	2085	4,75-	15,29-	2,59	2,98	
RENAULT NORDIC SVERIGE									
DACIA	72	124	145	354	41,93-	59,03-	0,21	0,50	
RENAULT	1207	946	2922	2330	27,58	25,40	4,29	3,33	
TOTALT RENAULT NORDIC SVERIGE	1279	1070	3067	2684	19,53	14,26	4,51	3,84	
SAAB SVERIGE									
SAAB	65	888	77	2066	92,68-	96,27-	0,11	2,96	
TOTALT SAAB SVERIGE	65	888	77	2066	92,68-	96,27-	0,11	2,96	
SC MOTORS SWEDEN AB									
HYUNDAI	1621	1138	2857	2487	42,44	14,87	4,20	3,56	
TOTALT SC MOTORS SWEDEN AB	1621	1138	2857	2487	42,44	14,87	4,20	3,56	
SUBARU NORDIC									
SUBARU	416	438	1068	1222	5,02-	12,60-	1,57	1,75	
TOTALT SUBARU NORDIC	416	438	1068	1222	5,02-	12,60-	1,57	1,75	
TOYOTA SWEDEN									
LEXUS	87	110	177	193	20,90-	8,29-	0,26	0,27	
TOYOTA	1438	1908	3891	4145	24,63-	6,12-	5,72	5,94	
TOTALT TOYOTA SWEDEN	1525	2018	4068	4338	24,43-	6,22-	5,98	6,21	
VOLKSWAGEN GROUP SVERIGE									
AUDI	2150	1738	4470	4283	23,70	4,36	6,57	6,13	
PORSCHE	61	42	127	90	45,23	41,11	0,18	0,12	
SKODA	1302	1032	2993	3160	26,16	5,28-	4,40	4,52	
SEAT	161	255	395	651	36,86-	39,32-	0,58	0,93	
VOLKSWAGEN	4258	3629	10553	8727	17,33	20,92	15,52	12,50	
TOTALT VOLKSWAGEN GROUP SVERIGE	7932	6696	18538	16911	18,45	9,62	27,27	24,24	
VOLVO PERSONBILAR SVERIGE									
VOLVO	4992	5780	13139	13523	13,63-	2,83-	19,32	19,38	
TOTALT VOLVO PERSONBILAR SVERIGE	4992	5780	13139	13523	13,63-	2,83-	19,32	19,38	
ÖVRIGA FABRIKAT									
TOTALT ÖVRIGA FABRIKAT	27	16	48	28	68,75	71,42	0,07	0,04	
S L U T T O T T A L	28555	29527	67976	69764	3,29-	2,56-	100,00	100,00	

Nyregistrerade personbilar

MÄRKE / MODELL	MARS		JANUARI-MARS		FÖRÄNDRING %		MARKN.ANDEL %	
	2012	2011	2012	2011	MARS	JAN-MAR	2012	2011
1 VOLVO V70II	1990	2174	5418	4606	8,46-	17,62	7,97	6,60
2 VW PASSAT	1680	1189	4821	2380	41,29	102,56	7,09	3,41
3 VOLVO S/V60	1371	1078	3350	3322	27,17	0,84	4,93	4,76
4 VW GOLF	1226	1260	2545	3238	2,69-	21,40-	3,74	4,64
5 VOLVO V50	766	1329	2029	2814	42,36-	27,89-	2,98	4,03
6 RENAULT MEGANE	694	388	1415	1227	78,86	15,32	2,08	1,76
7 KIA CEE'D	532	568	1406	1222	6,33-	15,05	2,07	1,75
8 FORD FOCUS	413	551	1351	1283	25,04-	5,30	1,99	1,84
9 VOLVO XC60	414	693	1264	1638	40,25-	22,83-	1,86	2,35
10 AUDI A4	629	613	1172	1595	2,61	26,52-	1,72	2,29
11 BMW 3-SERIE	525	499	1142	1104	5,21	3,44	1,68	1,58
12 RENAULT CLIO	315	470	1131	840	32,97-	34,64	1,66	1,20
13 AUDI A6	496	263	1119	707	88,59	58,27	1,65	1,01
14 BMW 5-SERIE	434	476	1086	1408	8,82-	22,86-	1,60	2,02
15 NISSAN QASHQAI	491	478	1051	1147	2,71	8,36-	1,55	1,64
16 SKODA FABIA	601	392	1034	1142	53,31	9,45-	1,52	1,64
17 TOYOTA AVENSIS	356	352	1015	720	1,13	40,97	1,49	1,03
18 TOYOTA YARIS	327	365	943	811	10,41-	16,27	1,39	1,16
19 SKODA OCTAVIA	328	412	892	1010	20,38-	11,68-	1,31	1,45
20 MERCEDES C-KLASS	380	354	886	1215	7,34	27,07-	1,30	1,74
21 VW TIGUAN	361	224	883	675	61,16	30,81	1,30	0,97
22 PEUGEOT 508	451	87	872	88	418,39	890,90	1,28	0,13
23 KIA SPORTAGE	369	194	867	631	90,20	37,40	1,28	0,90
24 TOYOTA AURIS	307	385	780	951	20,25-	17,98-	1,15	1,36
25 PEUGEOT 308	245	307	738	661	20,19-	11,64	1,09	0,95
26 HYUNDAI I40	266		693				1,02	
27 HYUNDAI I20	494	317	660	573	55,83	15,18	0,97	0,82
28 HYUNDAI I30	430	258	619	583	66,66	6,17	0,91	0,84
29 SUBARU LEGACY	241	285	617	837	15,43-	26,28-	0,91	1,20
30 BMW 1-SERIE	173	166	556	438	4,21	26,94	0,82	0,63
31 MERCEDES E-KLASS	238	391	556	724	39,13-	23,20-	0,82	1,04
32 OPEL ASTRA	212	296	540	730	28,37-	26,02-	0,79	1,05
33 VW POLO	201	274	536	710	26,64-	24,50-	0,79	1,02
34 SKODA SUPERB	190	128	520	594	48,43	12,45-	0,76	0,85
35 SKODA YETI	171	85	516	361	101,17	42,93	0,76	0,52
36 PEUGEOT 207	183	250	515	654	26,80-	21,25-	0,76	0,94
37 AUDI A5	234	171	512	390	36,84	31,28	0,75	0,56
38 AUDI A3	201	306	482	597	34,31-	19,26-	0,71	0,86
39 CITROEN C4	217	258	482	548	15,89-	12,04-	0,71	0,79
40 AUDI Q5	207	156	465	345	32,69	34,78	0,68	0,49
41 FORD FIESTA	203	354	447	783	42,65-	42,91-	0,66	1,12
42 VW TOURAN	183	292	427	677	37,32-	36,92-	0,63	0,97
43 MERCEDES B-KLASS	172	229	388	414	24,89-	6,28-	0,57	0,59
44 KIA RIO	185		387				0,57	
45 BMW X3	194	79	372	167	145,56	122,75	0,55	0,24
46 FORD MONDEO	161	346	371	785	53,46-	52,73-	0,55	1,13
47 MERCEDES A-KLASS	110	21	371	46	423,80	706,52	0,55	0,07
48 KIA VENGA	131	148	368	385	11,48-	4,41-	0,54	0,55
49 CITROEN C3	111	132	362	334	15,90-	8,38	0,53	0,48
50 HYUNDAI IX35	157	181	362	486	13,25-	25,51-	0,53	0,70
51 OPEL CORSA	160	124	350	274	29,03	27,73	0,51	0,39
52 FIAT DUCATO	274	244	349	355	12,29	1,69-	0,51	0,51
53 VW SHARAN	134	137	348	378	2,18-	7,93-	0,51	0,54
54 FORD KUGA	120	160	346	469	25,00-	26,22-	0,51	0,67
55 VOLVO S40N	147	119	344	253	23,52	35,96	0,51	0,36
56 MITSUBISHI ASX	143	187	333	308	23,52-	8,11	0,49	0,44
57 AUDI Q3	158		323				0,48	
58 TOYOTA AYGO	163	243	319	453	32,92-	29,58-	0,47	0,65
59 SUBARU FORESTER	104	136	317	351	23,52-	9,68-	0,47	0,50
60 KIA PICANTO	131	96	300	163	36,45	84,04	0,44	0,23
61 NISSAN JUKE	120	149	300	465	19,46-	35,48-	0,44	0,67
62 OPEL INSIGNIA	111	154	288	359	27,92-	19,77-	0,42	0,51
63 FORD S-MAX	113	134	272	386	15,67-	29,53-	0,40	0,55
64 BMW X1	133	148	268	400	10,13-	33,00-	0,39	0,57
65 VW CADDY	107	82	268	285	30,48	5,96-	0,39	0,41
66 FORD C-MAX	126	122	265	290	3,27	8,62-	0,39	0,42
67 MERCEDES GLK	92	92	263	187		40,64	0,39	0,27
68 SUZUKI SWIFT	106	211	261	479	49,76-	45,51-	0,38	0,69
69 VOLVO S80N	146	99	254	209	47,47	21,53	0,37	0,30
70 TOYOTA RAV 4	102	105	251	331	2,85-	24,16-	0,37	0,47
71 CITROEN C5	114	183	250	416	37,70-	39,90-	0,37	0,60
72 HONDA CIVIC	103	112	246	246	8,03-		0,36	0,35
73 TOYOTA VERSO	65	130	241	282	50,00-	14,53-	0,35	0,40
74 HONDA CR-V	66	180	235	504	63,33-	53,37-	0,35	0,72
75 FORD KA	135	34	234	46	297,05	408,69	0,34	0,07

Nyregistrerade dieselpersonbilar

MÄRKE / MODELL	2012	MARS 2011	JANUARI-MARS		% AV	DIESEL	TOTALT	% DIESEL	AV	MODELLEN
			2012	2011		2012	2011		2012	2011
1 VOLVO V70II	1655	1657	4337	3908	9,43	9,28	80,05	84,85		
2 VW PASSAT	1322	838	3903	1785	8,49	4,24	80,96	75,00		
3 VOLVO S/V60	1145	589	2793	1876	6,07	4,45	83,37	56,47		
4 VW GOLF	871	676	1841	1727	4,00	4,10	72,34	53,34		
5 VOLVO V50	690	1256	1771	2736	3,85	6,49	87,28	97,23		
6 KIA CEE'D	521	535	1341	1155	2,92	2,74	95,38	94,52		
7 VOLVO XC60	409	682	1242	1617	2,70	3,84	98,26	98,72		
8 RENAULT MEGANE	622	353	1240	1149	2,70	2,73	87,63	93,64		
9 FORD FOCUS	348	551	1088	1283	2,37	3,05	80,53	100,00		
10 AUDI A6	456	237	1038	624	2,26	1,48	92,76	88,26		
11 AUDI A4	544	437	1018	1034	2,21	2,45	86,86	64,83		
12 BMW 5-SERIE	393	423	1007	1280	2,19	3,04	92,73	90,91		
13 BMW 3-SERIE	453	428	976	934	2,12	2,22	85,46	84,60		
14 PEUGEOT 508	399	87	815	88	1,77	0,21	93,46	100,00		
15 TOYOTA AVENSIS	280	104	697	222	1,52	0,53	68,67	30,83		
16 PEUGEOT 308	216	191	641	338	1,39	0,80	86,86	51,13		
17 SKODA OCTAVIA	222	236	630	596	1,37	1,41	70,63	59,01		
18 KIA SPORTAGE	255	141	628	446	1,37	1,06	72,43	70,68		
19 HYUNDAI I40	186		576		1,25		83,12			
20 MERCEDES C-KLASS	242	185	575	644	1,25	1,53	64,90	53,00		
21 HYUNDAI I30	357	224	518	517	1,13	1,23	83,68	88,68		
22 NISSAN QASHQAI	267	125	503	336	1,09	0,80	47,86	29,29		
23 BMW 1-SERIE	150	140	492	369	1,07	0,88	88,49	84,25		
24 CITROEN C4	213	220	471	423	1,02	1,00	97,72	77,19		
25 SKODA SUPERB	169	82	465	443	1,01	1,05	89,42	74,58		
26 AUDI Q5	183	141	421	316	0,92	0,75	90,54	91,59		
27 SUBARU LEGACY	143	173	419	514	0,91	1,22	67,91	61,41		
28 VW TIGUAN	198	104	419	218	0,91	0,52	47,45	32,30		
29 MERCEDES E-KLASS	184	290	413	533	0,90	1,27	74,28	73,62		
30 AUDI A3	156	268	410	485	0,89	1,15	85,06	81,24		
31 BMW X3	194	69	362	151	0,79	0,36	97,31	90,42		
32 PEUGEOT 207	145	88	357	216	0,78	0,51	69,32	33,03		
33 SKODA YETI	116	54	354	235	0,77	0,56	68,60	65,10		
34 FIAT DUCATO	274	244	349	355	0,76	0,84	100,00	100,00		
35 FORD KUGA	120	160	346	467	0,75	1,11	100,00	99,57		
36 TOYOTA AURIS	169	103	345	322	0,75	0,76	44,23	33,86		
37 CITROEN C3	99	82	329	218	0,72	0,52	90,88	65,27		
38 FORD MONDEO	147	220	329	541	0,72	1,28	88,68	68,92		
39 VW SHARAN	127	115	326	314	0,71	0,75	93,68	83,07		
40 MERCEDES B-KLASS	134	36	310	46	0,67	0,11	79,90	11,11		
41 VOLVO S40N	131	88	302	217	0,66	0,52	87,79	85,77		
42 OPEL ASTRA	129	134	301	325	0,65	0,77	55,74	44,52		
43 KIA VENGA	114	88	281	221	0,61	0,52	76,36	57,40		
44 AUDI Q3	131		271		0,59		83,90			
45 MERCEDES GLK	92	92	261	186	0,57	0,44	99,24	99,47		
46 HYUNDAI IX35	106	108	259	280	0,56	0,66	71,55	57,61		
47 FORD S-MAX	104	111	255	326	0,55	0,77	93,75	84,46		
48 BMW X1	126	145	250	374	0,54	0,89	93,28	93,50		
49 OPEL INSIGNIA	90	130	250	299	0,54	0,71	86,81	83,29		
50 CITROEN C5	111	180	242	401	0,53	0,95	96,80	96,39		
Ø V R I G A	3119	3798	7220	9035	15,70	21,45				
T O T A L T	19027	17418	45987	42125	100,00	100,00	67,65	60,38		

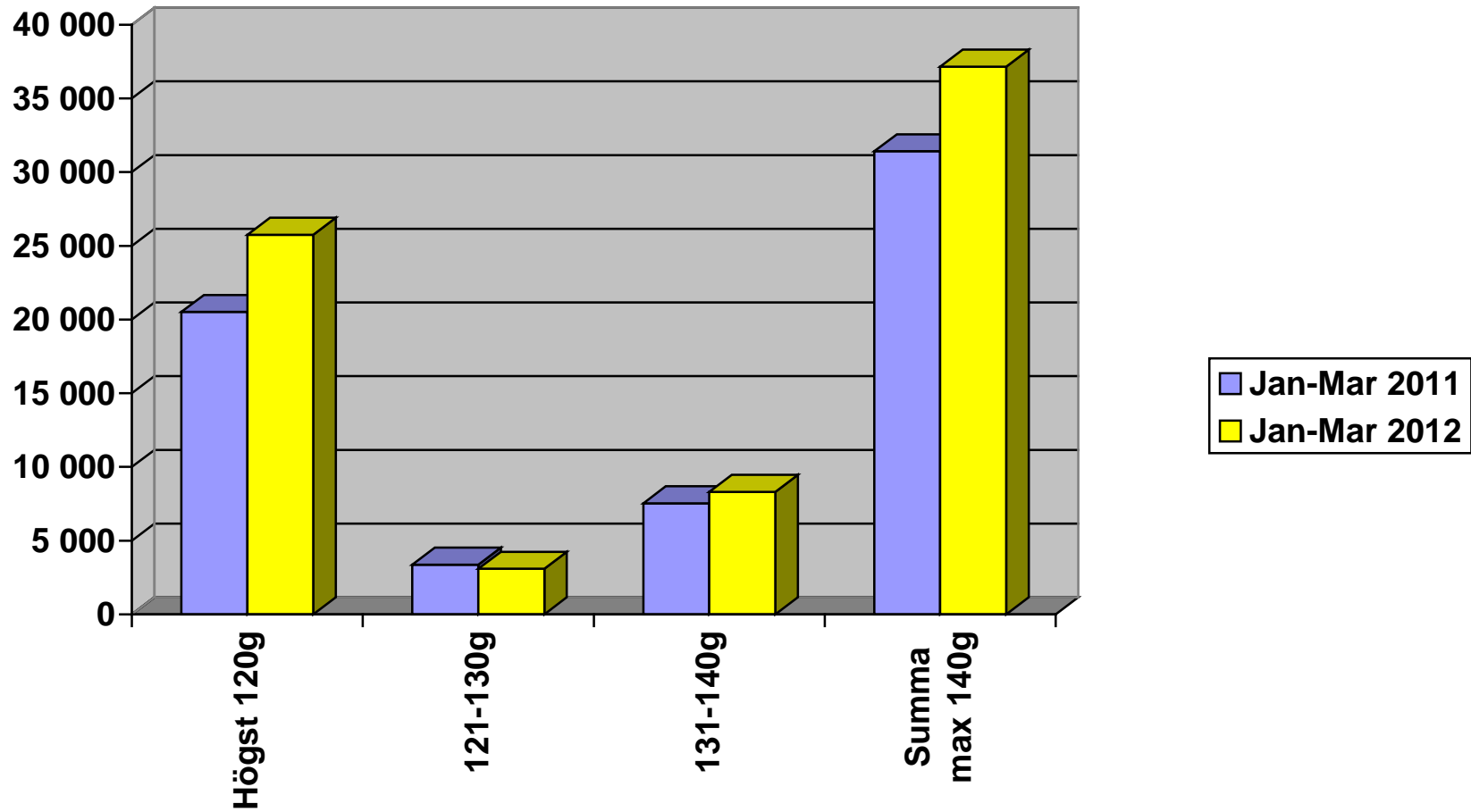
Nyregistrerade personbilar med låga koldioxidutsläpp (max 140g/km)

NYREGISTRERADE PERSONBILAR MED LÅGA KOLDIOXIDUTSLÄPP (MAX 140G/KM)

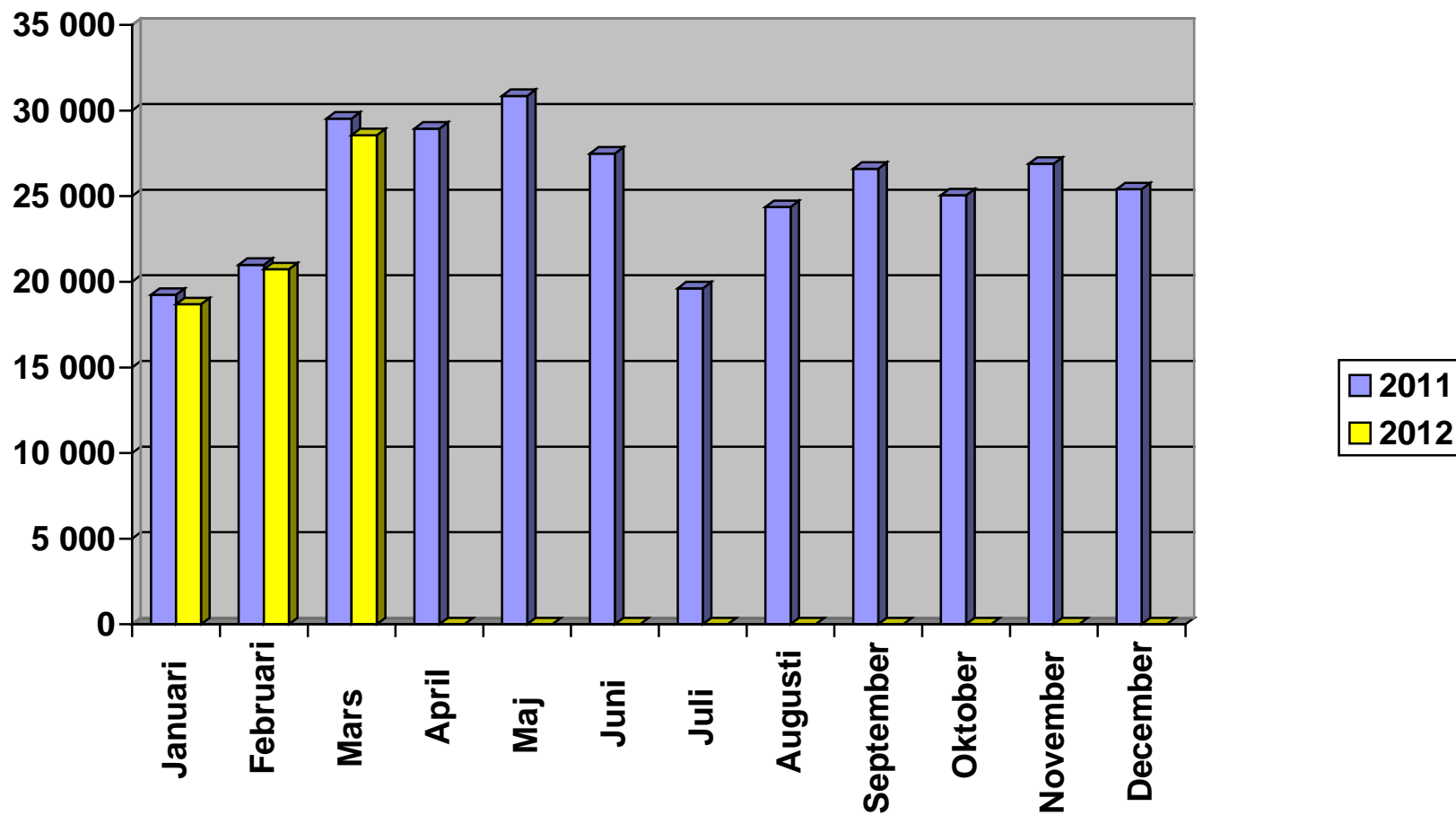
	MARS 2012	% AV TOT NYREG	MARS 2011	% AV TOT NYREG	12/11 %	JAN-MAR 2012	% AV TOT NYREG	JAN-MAR 2011	% AV TOT NYREG	12/11 %
HÖGST 120G	11507	40,30	9338	31,63	23,2	25748	37,88	20515	29,41	25,5
121-130	1430	5,01	1305	4,42	9,6	3092	4,55	3369	4,83	-8,2
131-140	3134	10,98	3033	10,27	3,3	8312	12,23	7529	10,79	10,4
SUMMA MAX 140G	16071	56,28	13676	46,32	17,5	37152	54,65	31413	45,03	18,3

STATISTIKEN BASERAS PÅ DE AV TILLVERKAREN ANGIVNA CERTIFIERADE KOLDIOXIDVÄRDENA.

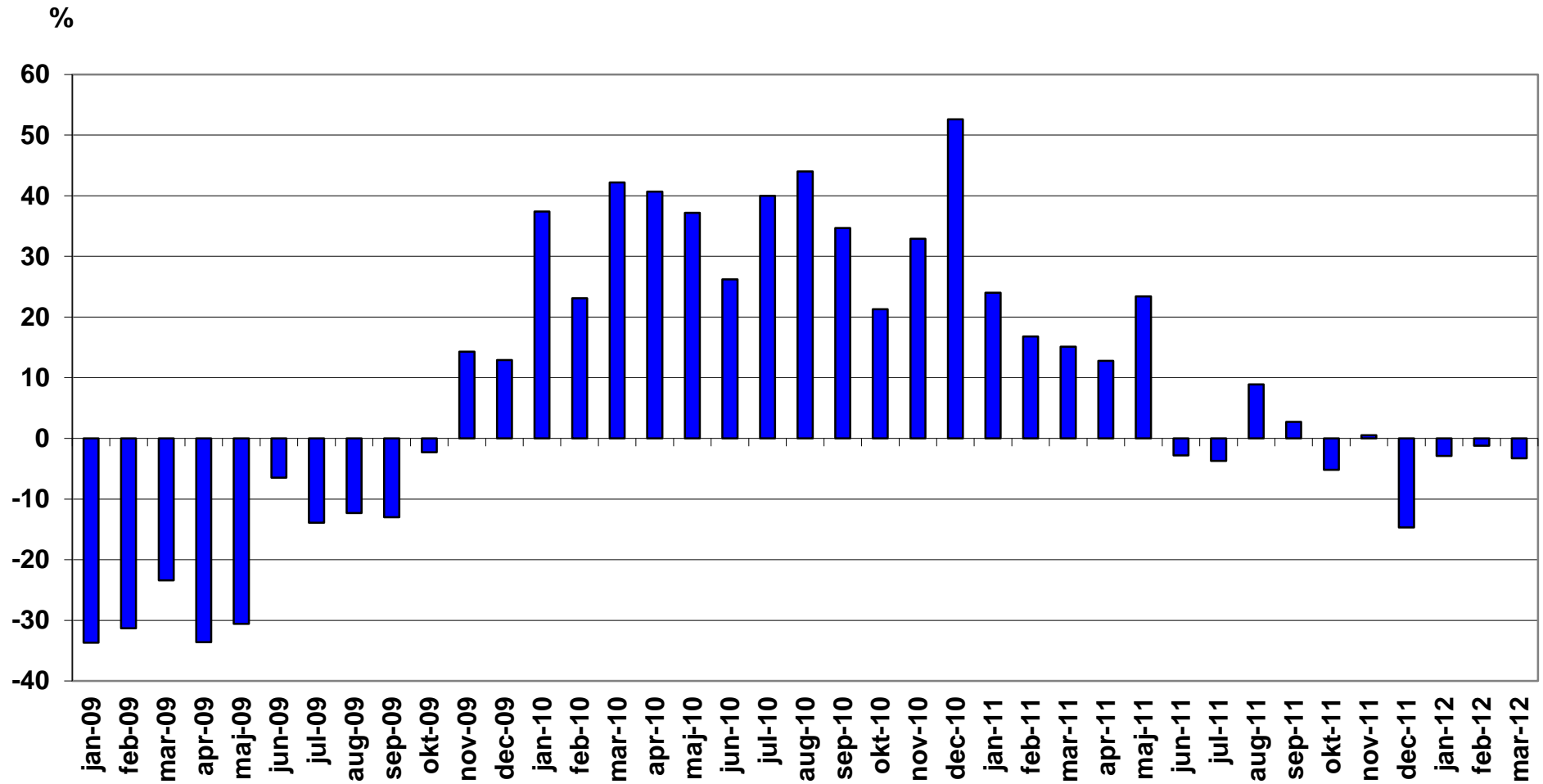
Nyregistrerade personbilar med låga koldioxidutsläpp (max 140g/km)



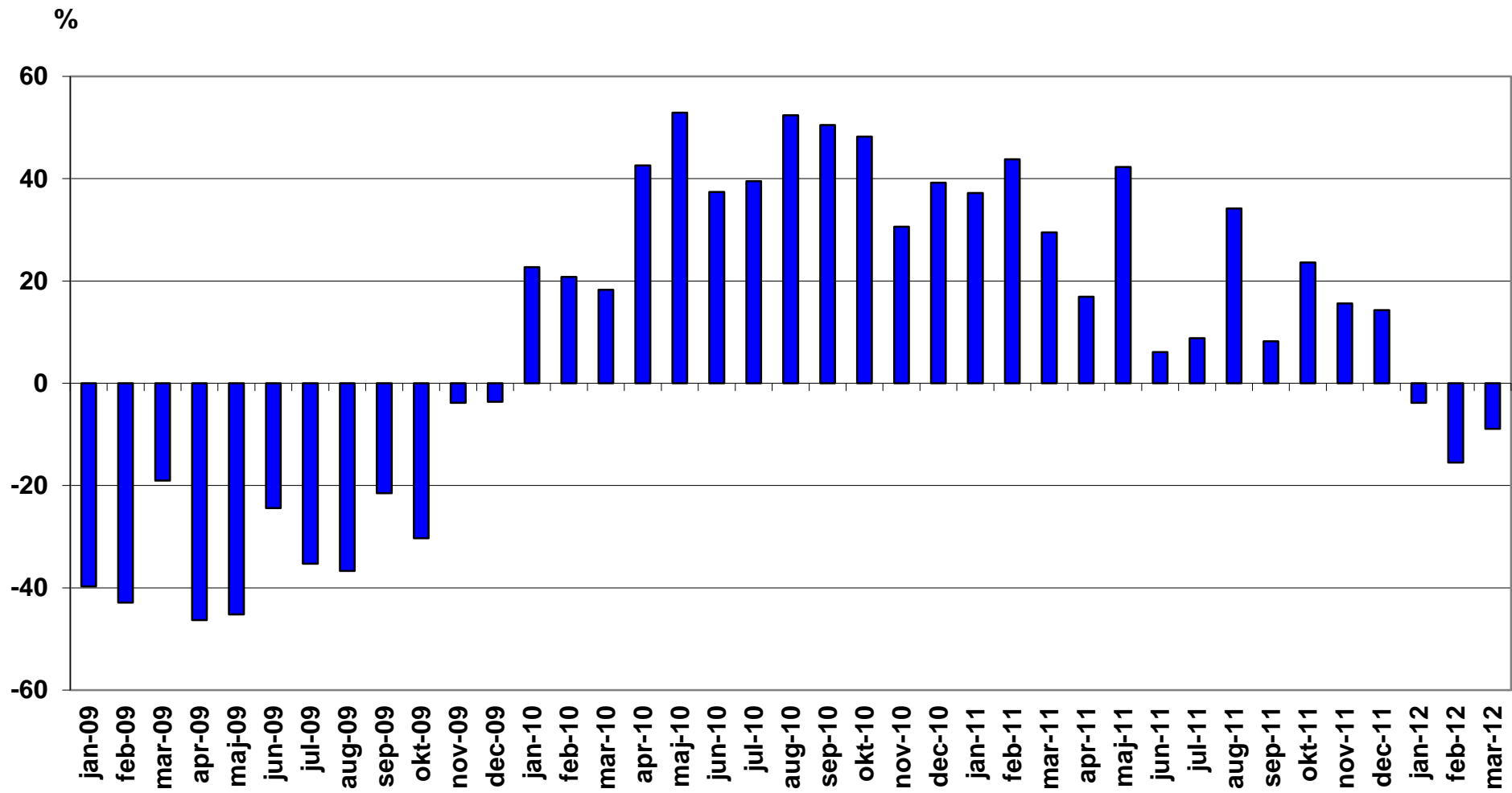
Nyregistrerade personbilar per månad 2012



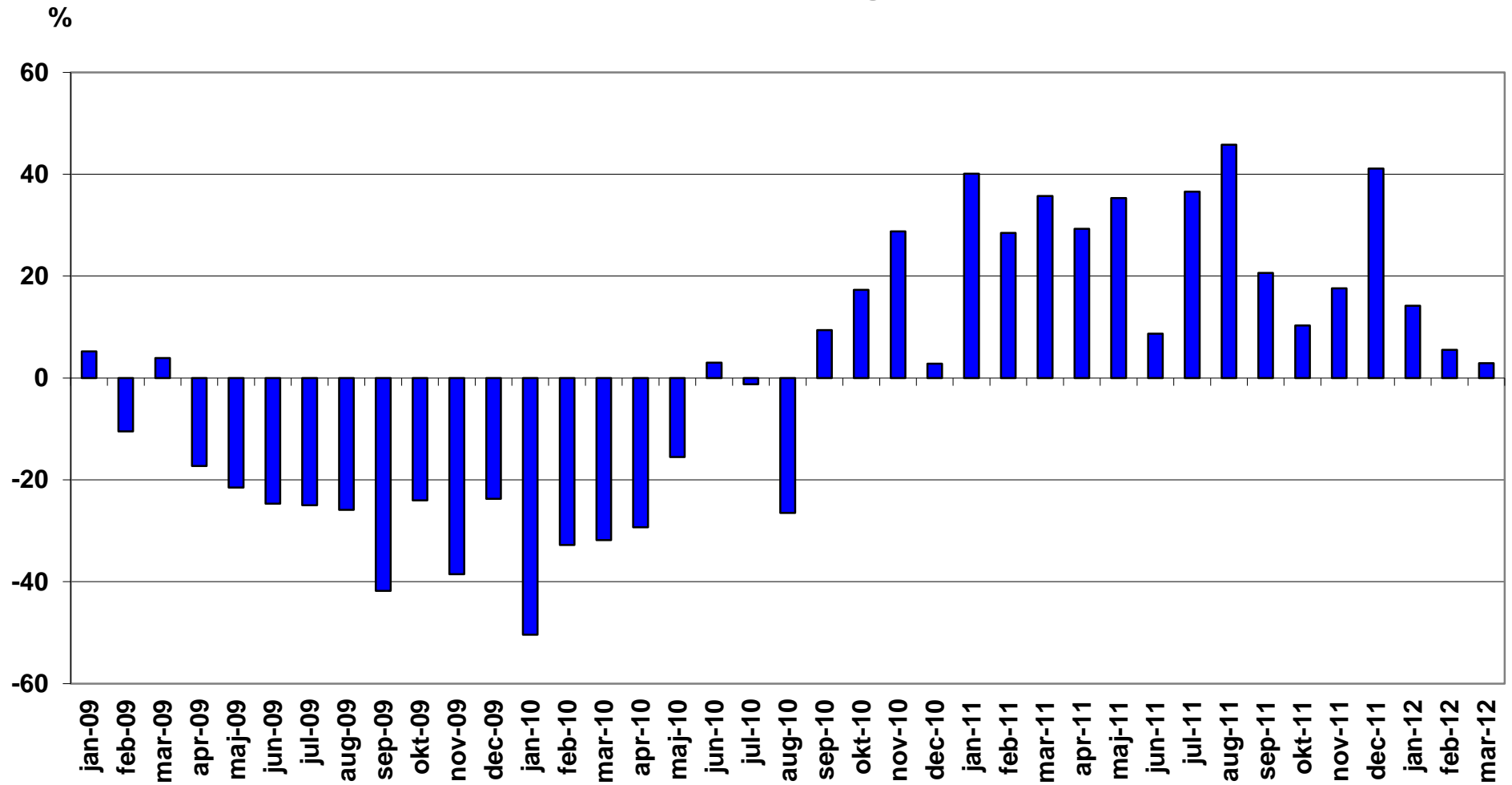
Nyregistrerade personbilar månadsvis (% förändring)



Nyregistrerade lätta lastbilar högst 3,5 ton månadsvis (% förändring)



Nyregistrerade tunga lastbilar över 16 ton månadsvis (% förändring)



NYREGISTRERADE MILJÖPERSONBILAR MARS 2012

	Modell	Typ	MARS		JANUARI-MARS		% AV MILJÖ TOTALT JAN-MAR	
			2012	2011	2012	2011	2012	2011
1	VW GOLF BLUEMOTION TECH	Max 120 g CO ₂ , diesel	807	619	1661	1589	5,75	6,43
2	VOLVO V 50 MILJÖDIESEL	Max 120 g CO ₂ , diesel	577	963	1518	2163	5,26	8,75
3	VOLVO V70II DRIVE	Max 120 g CO ₂ , diesel	763		1413	2	4,89	0,01
4	KIA CEE'D ECO	Max 120 g CO ₂ , diesel	501	516	1289	1112	4,46	4,50
5	VOLVO V60 N MILJÖDIESEL	Max 120 g CO ₂ , diesel	536	6	1150	6	3,98	0,02
6	RENAULT MEGANE D	Max 120 g CO ₂ , diesel	534	291	1043	1003	3,61	4,06
7	VW PASSAT BLUEMOTION TEC	Max 120 g CO ₂ , diesel	349	515	1031	983	3,57	3,98
8	FORD FOCUS 120G	Max 120 g CO ₂ , diesel	323	483	1005	1130	3,48	4,57
9	TOYOTA YARIS	Max 120 g CO ₂ , bensin	302	346	853	758	2,95	3,07
10	VW PASSAT ECOFUEL	Gas	311	329	804	536	2,78	2,17
11	PEUGEOT 308 HDI	Max 120 g CO ₂ , diesel	214	156	629	264	2,18	1,07
12	TOYOTA AVENSIS D	Max 120 g CO ₂ , diesel	262		625		2,16	
13	HYUNDAI I20 1,2	Max 120 g CO ₂ , bensin	391	221	516	389	1,79	1,57
14	SKODA FABIA GREENLINE	Max 120 g CO ₂ , bensin	318	139	505	448	1,75	1,81
15	HYUNDAI I30 CRDI	Max 120 g CO ₂ , diesel	328	201	479	475	1,66	1,92
16	HYUNDAI I40 CRDI	Max 120 g CO ₂ , diesel	151		479		1,66	
17	VOLVO V70 BI-FUEL	Gas	115		400		1,39	
18	BMW 118D DPF	Max 120 g CO ₂ , diesel	109	40	354	126	1,23	0,51
19	AUDI A4 E-POWER	Max 120 g CO ₂ , diesel	241	79	348	181	1,21	0,73
20	CITROEN C4 1.6HDI 5D FAP	Max 120 g CO ₂ , diesel	172	187	348	357	1,21	1,44
21	TOYOTA AURIS 1.4 D-4D	Max 120 g CO ₂ , diesel	165	100	340	316	1,18	1,28
22	KIA RIO ECO	Max 120 g CO ₂ , bensin	153		334		1,16	
23	PEUGEOT 207 HDI	Max 120 g CO ₂ , diesel	139	87	333	213	1,15	0,86
24	VOLVO V70II FLEXIFUEL	E85	94	303	332	324	1,15	1,31
25	TOYOTA AYGO	Max 120 g CO ₂ , bensin	163	243	319	453	1,10	1,83
26	AUDI A3 E-POWER	Max 120 g CO ₂ , diesel	131	227	317	403	1,10	1,63
27	BMW 320D DPF	Max 120 g CO ₂ , diesel	198	40	312	78	1,08	0,32
28	SKODA OCTAVIA GREEN	Max 120 g CO ₂ , diesel	113	98	295	253	1,02	1,02
29	KIA VENGA ECO	Max 120 g CO ₂ , diesel	114	88	281	221	0,97	0,89
30	VW GOLF MULTIFUEL	E85	119	258	266	723	0,92	2,92
31	KIA PICANTO ECO	Max 120 g CO ₂ , bensin	112	95	263	153	0,91	0,62
32	FOCUS FLEXIFUEL	E85	61		253		0,88	

Modell	Typ	MARS		JANUARI-MARS		% AV MILJÖ TOTALT JAN-MAR			
		2012	2011	2012	2011	2012	2011		
33	MERCEDES B 180	Max 120 g CO2, diesel		103		248		0,86	
34	VOLVO S40 MILJÖDIESEL	Max 120 g CO2, diesel		120	69	248	169	0,86	0,68
35	VW POLO TSI 90	Max 120 g CO2, bensin		102		247		0,86	
36	CITROEN C3 1.6 HDI	Max 120 g CO2, diesel		69	48	243	111	0,84	0,45
37	FORD KA 120G	Max 120 g CO2, bensin		135	34	234	46	0,81	0,19
38	VW TOURAN ECOFUEL	Gas		101	103	222	277	0,77	1,12
39	RENAULT CLIO FLEX FUEL	E85		63	12	200	176	0,69	0,71
40	PEUGEOT 508 HDI	Max 120 g CO2, diesel		83	64	196	65	0,68	0,26
41	FORD C-MAX 120G D	Max 120 g CO2, diesel		96	116	191	282	0,66	1,14
42	FIAT 500 1,2	Max 120 g CO2, bensin		86	140	188	204	0,65	0,83
43	VOLVO S60 II MILJÖDIESEL	Max 120 g CO2, diesel		81		185		0,64	
44	RENAULT CLIO D	Max 120 g CO2, diesel		32	105	178	142	0,62	0,57
45	MERCEDES C 220 BLUE	Max 120 g CO2, diesel		62	12	176	12	0,61	0,05
46	MITSUBISHI COLT 5D AS&G	Max 120 g CO2, bensin		87	173	172	282	0,60	1,14
47	CITROEN C1 1,0l	Max 120 g CO2, bensin		119	31	162	56	0,56	0,23
48	NISSAN MICRA 120G	Max 120 g CO2, bensin		97		146		0,51	
49	PEUGEOT 107	Max 120 g CO2, bensin		22	60	146	117	0,51	0,47
50	FORD FIESTA 120G	Max 120 g CO2, diesel		64	174	144	360	0,50	1,46
51	MINI COOPER D	Max 120 g CO2, diesel		67	58	138	137	0,48	0,55
52	RENAULT MEGANE FLEX FUEL	E85		58		137	2	0,47	0,01
53	VW POLO TDI 90	Max 120 g CO2, diesel		56	100	135	168	0,47	0,68
54	MAZDA2 B	Max 120 g CO2, bensin		65	67	132	127	0,46	0,51
55	SKODA FABIA GREENLINE D	Max 120 g CO2, diesel		39	50	128	159	0,44	0,64
56	VOLVO C30 MILJÖDIESEL	Max 120 g CO2, diesel		37	131	127	322	0,44	1,30
57	VW UP!	Max 120 g CO2, bensin		93		126		0,44	
58	SUZUKI SWIFT ECO	Max 120 g CO2, bensin		56	143	116	325	0,40	1,31
59	TOYOTA VERSO-S VVT	Max 120 g CO2, bensin		44	113	112	113	0,39	0,46
60	HYUNDAI I10	Max 120 g CO2, bensin		65	97	105	150	0,36	0,61
61	OPEL INSIGNA ECO FLEX D	Max 120 g CO2, diesel		48		105		0,36	
62	BMW 318D DPF	Max 120 g CO2, diesel		40	109	103	241	0,36	0,97
63	FORD GALAXY FFV	E85		54	51	101	112	0,35	0,45
64	SEAT IBIZA ECO B	Max 120 g CO2, bensin		39	65	100	159	0,35	0,64
65	MAZDA 3 1,6 DE	Max 120 g CO2, diesel		52	4	97	14	0,34	0,06
66	FORD MONDEO 120G	Max 120 g CO2, diesel		47	15	96	15	0,33	0,06

Modell	Typ	MARS		JANUARI-MARS		% AV MILJÖ TOTALT JAN-MAR		
		2012	2011	2012	2011	2012	2011	
67	TOYOTA PRIUS	Hybrid	37	141	93	330	0,32	1,33
68	VOLVO V60 N FLEXIFUEL	E85	36		92		0,32	
69	OPEL ASTRA ECOFLEX	Max 120 g CO2, diesel	52	124	87	305	0,30	1,23
70	CITROEN C3 PICASSO1,6HDI	Max 120 g CO2, diesel	30	32	86	99	0,30	0,40
71	CITROEN C5 HDI	Max 120 g CO2, diesel	37	63	85	64	0,29	0,26
72	BMW 120D DPF	Max 120 g CO2, diesel	25		84		0,29	
73	MERCEDES E 200 NGT	Gas	34		81		0,28	
74	BMW 316D DPF	Max 120 g CO2, diesel	26	12	79	22	0,27	0,09
75	TOYOTA AURIS HSD	Hybrid	26	95	79	282	0,27	1,14
76	LEXUS CT200H	Hybrid	37	70	75	70	0,26	0,28
77	MITSUBISHI LANCER D	Max 120 g CO2, diesel	41		74		0,26	
78	HYUNDAI IX20 CRDI	Max 120 g CO2, diesel	35	63	73	174	0,25	0,70
79	TOYOTA YARIS D	Max 120 g CO2, diesel	22	19	70	53	0,24	0,21
80	AUDI A1 E-POWER	Max 120 g CO2, diesel	41	35	69	123	0,24	0,50
81	HONDA CIVIC DTECH	Max 120 g CO2, diesel	20		67		0,23	
82	OPEL ZAFIRA ECO FLEX D	Max 120 g CO2, diesel	13		67		0,23	
83	VW PASSAT MULTIFUEL	E85	29	1	67	1	0,23	
84	VOLVO V 50 FLEXIFUEL	E85	11	72	66	73	0,23	0,30
85	AUDI A1 TFSI	Max 120 g CO2, bensin	19	59	63	128	0,22	0,52
86	MERCEDES B 200	Max 120 g CO2, diesel	31		62		0,21	
87	SKODA SUPERB GREEN	Max 120 g CO2, diesel	25		62		0,21	
88	CHEVROLET AVEO 120G	Max 120 g CO2, bensin	25		61		0,21	
89	VW CADDY KOMBI ECOFUEL	Gas	20	18	60	87	0,21	0,35
90	CHEVROLET AVEO D	Max 120 g CO2, diesel	10		58		0,20	
91	KIA RIO ECO D	Max 120 g CO2, diesel	32		53		0,18	
92	AUDI A5 E-POWER	Max 120 g CO2, diesel	16		50		0,17	
93	SAAB 9-3 BIOPOWER	E85	41	205	49	520	0,17	2,10
94	CITROEN DS4 HDI	Max 120 g CO2, diesel	12		48		0,17	
95	VW TOURAN BLUEMOTIONTECH	Max 120 g CO2, diesel	18		48		0,17	
96	SKODA YETI GREEN	Max 120 g CO2, diesel	18		46		0,16	
97	BMW 520D EDE	Max 120 g CO2, diesel	13		45		0,16	
98	VW GOLF TDI 140 BMT	Max 120 g CO2, diesel	16		44		0,15	
99	RENAULT SCENIC D	Max 120 g CO2, diesel	14		43		0,15	
100	BMW 116D	Max 120 g CO2, diesel	11	76	42	187	0,15	0,76

Modell	Typ	MARS		JANUARI-MARS		% AV MILJÖ TOTALT JAN-MAR		
		2012	2011	2012	2011	2012	2011	
101	CHEVROLET SPARK	Max 120 g CO2, bensin	13	58	42	105	0,15	0,42
102	FORD C-MAX FFV	E85	9		39		0,14	
103	AUDI A4 AVANT 2,0 E	E85	8	73	38	299	0,13	1,21
104	RENAULT LAGUNA D	Max 120 g CO2, diesel	24		38		0,13	
105	FORD MONDEO FFV	E85	11	108	36	216	0,12	0,87
106	RENAULT TWINGO 120G	Max 120 g CO2, bensin	12	7	36	24	0,12	0,10
107	HYUNDAI I30 ISG	Max 120 g CO2, bensin	33		35		0,12	
108	SUBARU LEGACY 2,5I CNG	Gas	28		35		0,12	
109	SKODA OCTAVIA E85	E85	10	29	35	66	0,12	0,27
110	BMW X1 EDE	Max 120 g CO2, diesel	9		34		0,12	
111	VOLVO S60 II FLEXIFUEL	E85	5		34		0,12	
112	VW JETTA BLUEMOTION TECH	Max 120 g CO2, diesel	11		32		0,11	
113	FIAT PUNTO EASY	Max 120 g CO2, bensin	30		30		0,10	
114	NISSAN PIXO 120G	Max 120 g CO2, bensin	16	108	30	168	0,10	0,68
115	NISSAN LEAF	EI	15		30		0,10	
116	SUZUKI ALTO ECO	Max 120 g CO2, bensin	10	21	29	51	0,10	0,21
117	HYUNDAI I20 CRDI	Max 120 g CO2, diesel	10	23	26	61	0,09	0,25
118	VOLVO C30 FLEXIFUEL	E85	9	38	26	38	0,09	0,15
119	OPEL CORSA ECOFLEX D	Max 120 g CO2, diesel	9	44	25	88	0,09	0,36
120	PEUGEOT 207	Max 120 g CO2, diesel	6		23		0,08	
121	HONDA JAZZ HYBRID	Hybrid	8	47	22	47	0,08	0,19
122	TOYOTA IQ	Max 120 g CO2, bensin	2	16	22	39	0,08	0,16
123	LANCIA YPSILON	Max 120 g CO2, bensin	2		21		0,07	
124	AUDI A1 TFSI	Max 120 g CO2, bensin	17		17		0,06	
125	FIAT PUNTO BI-POWER	Gas	4	21	17	24	0,06	0,10
126	VOLVO S40N FLEXIFUEL	E85	5	31	17	32	0,06	0,13
127	VOLVO S80N DRIVE	Max 120 g CO2, diesel	13		16		0,06	
128	OPEL INSIGNIA E85	E85	13	10	15	32	0,05	0,13
129	SUZUKI SPLASH ECO	Max 120 g CO2, bensin	5	10	15	16	0,05	0,06
130	DACIA SANDERO E85	E85	7	33	14	75	0,05	0,30
131	MINI ONE MINIMALIST	Max 120 g CO2, bensin	8	1	14	2	0,05	0,01
132	SEAT LEON ECO TDI	Max 120 g CO2, diesel	5	4	14	15	0,05	0,06
133	VOLVO C30 ELECTRIC	EI	8		14		0,05	
134	ALFA ROMEO GIULIETTA JTD	Max 120 g CO2, diesel	10	5	13	14	0,05	0,06

Modell	Typ	MARS		JANUARI-MARS		% AV MILJÖ TOTALT JAN-MAR		
		2012	2011	2012	2011	2012	2011	
135	AUDI A1 1.4 TFSI S-TR	Max 120 g CO2, bensin	10	6	13	47	0,05	0,19
136	VOLVO S80N FLEXIFUEL	E85	2		12		0,04	
137	AUDI A6 HYBRID	Hybrid	11		11		0,04	
138	RENAULT SCENIC FLEX FUEL	E85	1	5	11	8	0,04	0,03
139	MERCEDES A 160 CDI BLUE	Max 120 g CO2, diesel			10		0,03	
140	NISSAN NOTE 120G	Max 120 g CO2, diesel	4	1	10	12	0,03	0,05
141	RENAULT KANGOO FLEX FUEL	E85	2	3	10	7	0,03	0,03
142	SMART	Max 120 g CO2, bensin	7	5	10	13	0,03	0,05
143	DACIA DUSTER E85	E85	6		9		0,03	
144	FORD S-MAX FFV	E85	4	19	9	49	0,03	0,20
145	HONDA INSIGHT	Hybrid	6	14	8	27	0,03	0,11
146	SUZUKI SWIFT ECO D	Max 120 g CO2, diesel	6		8		0,03	
147	CITROEN DS4	Max 120 g CO2, diesel	3		7		0,02	
148	DACIA LOGAN E85	E85	4	23	7	54	0,02	0,22
149	OPEL MERIVA ECO FLEX D	Max 120 g CO2, diesel	1	12	7	37	0,02	0,15
150	SAAB 9-5 BIOPOWER	E85	5	62	7	198	0,02	0,80
151	SEAT ALTEA ECO-TDI	Max 120 g CO2, diesel	3	4	7	5	0,02	0,02
152	FIAT DOBLO BI-POWER	Gas			6		0,02	
153	LANCIA DELTA MJT	Max 120 g CO2, diesel	6		6		0,02	
154	PEUGEOT ION	EI	3	8	6	9	0,02	0,04
155	RENAULT LAGUNA FLEX FUEL	E85	4	3	6	15	0,02	0,06
156	SAAB 9-3 TTID ECO POWER	Max 120 g CO2, diesel	6	222	6	507	0,02	2,05
157	SEAT IBIZA 1,4 ECO TDI R	Max 120 g CO2, diesel	1	9	6	17	0,02	0,07
158	VW POLO GT TDI 105	Max 120 g CO2, diesel	3	2	6	12	0,02	0,05
159	FIAT PANDA DYNAMIC	Max 120 g CO2, bensin	1	7	5	8	0,02	0,03
160	FIAT DOBLO DYNAMIC	Max 120 g CO2, bensin		2	5	3	0,02	0,01
161	TOYOTA URBAN CRUISER E	Max 120 g CO2, diesel	2	7	5	16	0,02	0,06
162	AUDI A4 2,0 E	E85	2	21	4	61	0,01	0,25
163	CITROEN C-ZERO	EI	3		4		0,01	
164	HONDA CR-Z	Hybrid	2	9	4	14	0,01	0,06
165	MERCEDES B 180 NGT	Gas	3	52	4	116	0,01	0,47
166	MINI ONE D	Max 120 g CO2, diesel		4	4	7	0,01	0,03
167	SUBARU OUTBACK 2,5I CNG	Gas	2		4		0,01	
168	SKODA ROOMSTER GREEN	Max 120 g CO2, diesel	2	3	4	13	0,01	0,05

Modell	Typ	MARS		JANUARI-MARS		% AV MILJÖ TOTALT JAN-MAR		
		2012	2011	2012	2011	2012	2011	
169	SEAT LEON MULTIFUEL	E85	2	3	4	55	0,01	0,22
170	AUDI A3 1,6 E	E85	1	9	3	26	0,01	0,11
171	CITROEN DS5	Hybrid			3		0,01	
172	FORD FIESTA ECONETIC	Max 120 g CO2, diesel	1	5	3	6	0,01	0,02
173	OPEL CORSA ECOFLEX	Max 120 g CO2, bensin	1	37	3	72	0,01	0,29
174	ALFA ROMEO MITO JTD	Max 120 g CO2, diesel		1	2	6	0,01	0,02
175	FIAT QUBO	Max 120 g CO2, diesel		1	2	1	0,01	
176	FORD FOCUS ECONETIC	Max 120 g CO2, diesel		67	2	152	0,01	0,61
177	MITSUBISHI I-MIEV	EI	2	28	2	57	0,01	0,23
178	SEAT IBIZA 1,6 ECO-TDI	Max 120 g CO2, diesel	2	7	2	34	0,01	0,14
179	SEAT MII 1.2 TSI STYLE	Max 120 g CO2, bensin	2		2		0,01	
180	SMART FORTWO ELECTRIC	EI	2		2		0,01	
181	FIAT BRAVO MULTIJET	Max 120 g CO2, diesel	1	4	1	4		0,02
182	OPEL ZAFIRA	Max 120 g CO2, diesel	1		1			
183	SEAT ALTEA MULTIFUEL	E85		1	1	1		
184	VW POLO BLUEMOTION	Max 120 g CO2, diesel		2	1	5		0,02
185	VW CARAVELLE BIOGAS	Gas			1			
186	VW GOLF BLUEMOTION	Max 120 g CO2, diesel	1	1	1	2		0,01
187	VW PASSAT BLUEMOTION	Max 120 g CO2, diesel	1	1	1	51		0,21
188	VW CC MULTIFUEL	E85	1		1			
189	BMW ACTIVEHYBRID 7 L	Hybrid				1		
190	CITROEN C4 BIOFLEX	E85				1		
191	CITROEN DS3 HDI	Max 120 g CO2, diesel		2		7		0,03
192	FIAT PUNTO MULTIJET	Max 120 g CO2, diesel		5		9		0,04
193	FIAT 500 1,3 MJT	Max 120 g CO2, diesel				1		
194	MITSUBISHI OUTLANDER FFV	E85				1		
195	MAZDA2	Max 120 g CO2, diesel		1		2		0,01
196	OPEL ZAFIRA CNG	Gas		32		43		0,17
197	RENAULT MODUS FLEX FUEL	E85				1		
	TOTALT		12639	11256	28870	24725	100,00	100,00

Miljöbilar i % av tot nyreg

44,3% 38,1% 42,5% 35,4%

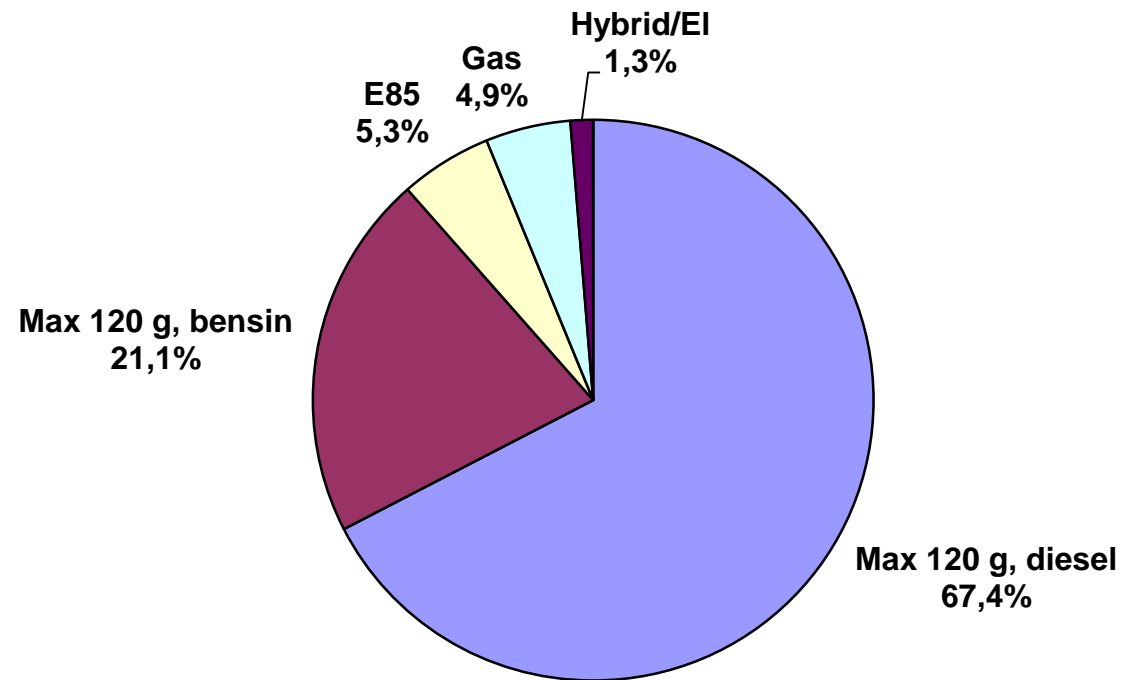
Nyregistrerade miljöbilar per typ mars 2012

	Mars 2012		Mars 2011		Jan-mars 2012		Jan-mars 2011	
	<i>Antal</i>	<i>%</i>	<i>Antal</i>	<i>%</i>	<i>Antal</i>	<i>%</i>	<i>Antal</i>	<i>%</i>
Max 120 g, diesel	8 522	67,4	6 612	58,7	19 753	68,4	15 183	61,4
Max 120 g, bensen	2 662	21,1	2 304	20,5	5 229	18,1	4 456	18,0
E85	677	5,3	1 373	12,2	1 901	6,6	3 166	12,8
Gas	618	4,9	555	4,9	1 634	5,7	1 083	4,4
Hybrid	127	1,0	376	3,3	295	1,0	771	3,1
EI	33	0,3	36	0,3	58	0,2	66	0,3
Totalt	12 639	100,0	11 256	100,0	28 870	100,0	24 725	100,0

Nyregistrerade supermiljöbilar per modell:

	Mars 2011	Mars 2011	Jan-mars 2012	Jan-mars 2011
Nissan Leaf	15	-	30	-
Volvo C30 Electric	8	-	14	-
Peugeot iOn	3	8	6	9
Citroen C-Zero	3	-	4	-
Mitsubishi iMiev	2	28	2	57
Smart for Two Electric	2	-	2	-
Summa	33	36	58	66

Nyregistrerade miljöbilar per typ Mars 2012



Fabrikat	MARS								JANUARI-MARS							
	fysiska		juridiska		andel juridiska %		totalt		fysiska		juridiska		andel juridiska %		totalt	
	2012	2011	2012	2011	2012	2011	2012	2011	2012	2011	2012	2011	2012	2011	2012	2011
Alfa Romeo	7	21	26	38	78,8%	64,4%	33	59	11	39	60	79	84,5%	66,9%	71	118
Audi	436	437	1703	1300	79,6%	74,8%	2139	1737	850	1016	3606	3265	80,9%	76,3%	4456	4281
Bentley	0	0	0	0			0	0	0	0	0	0			0	0
BMW	291	290	1233	1139	80,9%	79,7%	1524	1429	638	732	2923	2960	82,1%	80,2%	3561	3692
Chevrolet	106	52	81	82	43,3%	61,2%	187	134	225	163	262	173	53,8%	51,5%	487	336
Chrysler	0	10	0	26		72,2%	0	36	0	18	0	62		77,5%	0	80
Citroen	157	274	447	361	74,0%	56,9%	604	635	387	449	957	990	71,2%	68,8%	1344	1439
Dacia	23	96	49	28	68,1%	22,6%	72	124	49	251	96	103	66,2%	29,1%	145	354
Dodge	0	8	0	17		68,0%	0	25	0	14	0	32		69,6%	0	46
Fiat	257	276	149	178	36,7%	39,2%	406	454	331	405	297	301	47,3%	42,6%	628	706
Ford	307	495	1112	1364	78,4%	73,4%	1419	1859	917	1340	2655	3102	74,3%	69,8%	3572	4442
Honda	111	203	123	280	52,6%	58,0%	234	483	259	542	362	499	58,3%	47,9%	621	1041
Hyundai	569	621	1052	517	64,9%	45,4%	1621	1138	1267	1556	1590	930	55,7%	37,4%	2857	2486
Iveco	0	1	0	1		50,0%	0	2	2	1	0	2	0,0%	66,7%	2	3
Jaguar	3	6	10	16	76,9%	72,7%	13	22	8	23	19	39	70,4%	62,9%	27	62
Jeep	6	5	24	46	80,0%	90,2%	30	51	15	23	58	92	79,5%	80,0%	73	115
Kia	941	860	549	298	36,8%	25,7%	1490	1158	2333	1935	1303	875	35,8%	31,1%	3636	2810
Lamborghini	0	1	0	0		0,0%	0	1	0	1	0	0		0,0%	0	1
Land Rover	30	9	72	31	70,6%	77,5%	102	40	70	21	169	79	70,7%	79,0%	239	100
Lexus	16	13	71	97	81,6%	88,2%	87	110	34	29	143	164	80,8%	85,0%	177	193
Mazda	170	196	134	180	44,1%	47,9%	304	376	301	443	222	373	42,4%	45,7%	523	816
Mercedes	211	305	929	954	81,5%	75,8%	1140	1259	488	610	2293	2266	82,5%	78,8%	2781	2876
Mini	18	32	124	89	87,3%	73,6%	142	121	57	86	246	179	81,2%	67,5%	303	265
Mitsubishi	321	313	127	238	28,3%	43,2%	448	551	651	560	312	458	32,4%	45,0%	963	1018
Nissan	390	448	451	435	53,6%	49,3%	841	883	926	1133	840	952	47,6%	45,7%	1766	2085
Opel	259	283	280	395	51,9%	58,3%	539	678	652	732	734	869	53,0%	54,3%	1386	1601
Peugeot	328	420	635	428	65,9%	50,5%	963	848	870	945	1580	979	64,5%	50,9%	2450	1924
Porsche	29	28	32	14	52,5%	33,3%	61	42	64	52	63	38	49,6%	42,2%	127	90
Renault	428	485	779	461	64,5%	48,7%	1207	946	1444	1045	1477	1285	50,6%	55,2%	2921	2330
Saab	48	220	17	668	26,2%	75,2%	65	888	52	477	25	1589	32,5%	76,9%	77	2066
Seat	85	203	76	52	47,2%	20,4%	161	255	213	384	182	267	46,1%	41,0%	395	651
Skoda	419	561	883	470	67,8%	45,6%	1302	1031	1077	1630	1914	1529	64,0%	48,4%	2991	3159
Smart	4	2	5	3	55,6%	60,0%	9	5	7	6	5	7	41,7%	53,8%	12	13
Subaru	194	235	222	203	53,4%	46,3%	416	438	469	650	598	572	56,0%	46,8%	1067	1222
Suzuki	159	299	57	72	26,4%	19,4%	216	371	371	661	167	250	31,0%	27,4%	538	911
Toyota	655	679	783	1229	54,5%	64,4%	1438	1908	1720	1731	2171	2413	55,8%	58,2%	3891	4144
Volkswagen	880	1060	3376	2567	79,3%	70,8%	4256	3627	2178	2698	8372	6025	79,4%	69,1%	10550	8723
Volvo	1182	1632	3806	4145	76,3%	71,8%	4988	5777	3384	4274	9748	9245	74,2%	68,4%	13132	13519
Övriga	19	11	70	4	78,7%	26,7%	89	15	38	15	143	13	79,0%	46,4%	181	28
	9059	11090	19487	18426	68,3%	62,4%	28546	29516	22358	26690	45592	43056	67,1%	61,7%	67950	69746