

## Bästa april månaden för personbilar på 22 år

- Det var fortsatt full fart på bilmaknaden i april. Personbilsregistreringarna var de högsta för en april månad på 22 år. När vi ser på den procentuella ökningen jämfört med förra året är det viktigt och komma ihåg att vi jämför med mycket starka fjolårssiffror. Bilmaknaden hade vid den här tiden förra året kommit igång på allvar efter finanskrisen, säger Bertil Moldén, vd för BIL Sweden.

### Starka lastbilssiffror

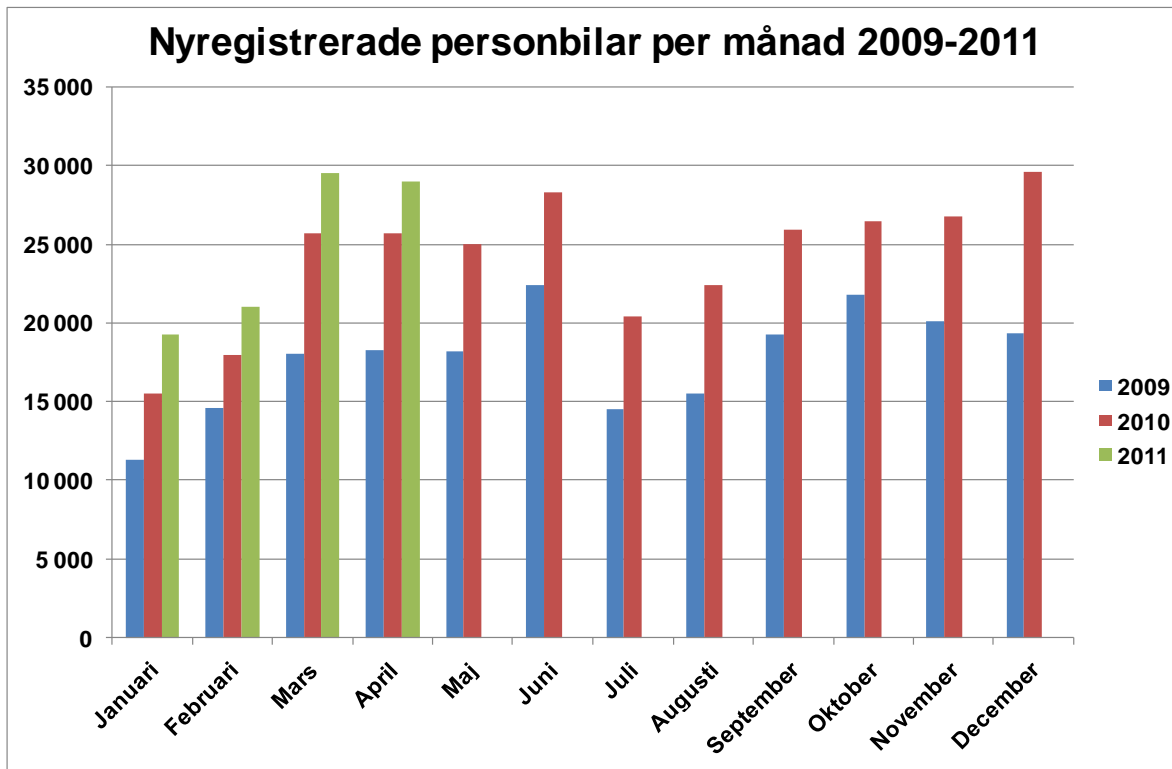
- De starka registreringssiffrorna för både lätta och tunga lastbilar i april visar att aktiviteten är hög i den svenska ekonomin. Lätta lastbilar nådde i april sin näst högsta nivå någonsin för en april månad. Tungas lastbilar ökade kraftigt vilket visar på det stora behovet av lastbilstransporter när ekonomin växer, fortsätter Bertil Moldén.

### Fördubblad dieselandel på fyra år

- Dieselandelen av nybilsregistreringarna var 60 procent under det första tertialet i år, vilket är en fördubbling av andelen på bara fyra år. Den ökade dieselandelen är en viktig orsak till den rekordsnabba minskningen i Sverige av nya personbilsars koldioxidutsläpp, säger Bertil Moldén.

### Osäkerhet om tjänstebilsbeskattningen ger minskad andel alternativbränslebilar

- Andelen etanolbilar och gasbilar har minskat hittills i år, vilket sannolikt beror på att regeringen dragit ut på tiden med att ge klara besked om den framtida tjänstebilsbeskattningen. Tjänstebilsinnehavarna har istället i stor utsträckning valt att satsa på dieselbilar, avslutar Bertil Moldén.



## **Fortsatt stark marknad för både personbilar och lastbilar**

Under april registrerades 28 940 nya personbilar, vilket är en ökning med 12,8 % jämfört med samma månad förra året. Hittills i år, januari-april, har registreringarna ökat med 16,4 %. Lastbilsregistreringarna totalt ökade med 18,8 % under april till 4 361. Hittills i år har lastbilsregistreringarna ökat med 30,2 %. Lätta lastbilar upp till 3,5 ton ökade i april med 16,9 % och tunga lastbilar över 16 ton ökade med 29,3 %. Hittills i år har lätta lastbilar ökat med 30,3 % och tunga lastbilar har ökat med 33,0%.

### **37,4 procent miljöbilar i april**

Antalet registreringar av miljöbilar ökade under april med 20,5 % och uppgick till 10 825. Andelen miljöbilar i april var 37,4 %. Det kan jämföras med en andel på 35,0 % i april förra året. Hittills i år ligger miljöbilsandelen på 36,0 %, jämfört med 35,6 % samma period förra året.

### **60,1 procent dieslar i april**

Antalet nyregistrerade dieslbilar ökade med 37,0 % i april. Andelen dieslar av de totala nybilsregistreringarna var 60,1 %. April förra året var dieselandelen 49,4 %. Hittills i år ligger dieselandelen på 60,3 % jämfört med 48,2 % samma period förra året.

### **Andelen bränslesnåla bilar ökar kraftigt**

Nyregistreringarna av personbilar med koldioxidutsläpp högst 120 g/km ökade under april med 67,2 %. Bilar med max 140 g/km koldioxidutsläpp ökade med 50,9 %. Andelen bilar med koldioxidutsläpp på högst 140 g/km var 45,0 % i april i år jämfört med 33,6 % april förra året.

Detaljerad information om fordonsregistreringarna finns i bifogade material.

För mer information kontakta vd Bertil Moldén, tfn 08-700 41 10 eller 070-638 65 31.

## Nyregistreringar under april 2011

Under april registrerades enligt BIL Sweden 28 940 nya personbilar vilket är en ökning med 12,8% jämfört med samma månad förra året, då 25 668 personbilar registrerades. Hittills under året perioden januari till och med april har 98 704 personbilar registrerats vilket är 16,4% fler än motsvarande period förra året, då 84 815 personbilar registrerades.

Tätplatsen bland personbilsregistreringarna hittills i år intogs av:

Volvo V70II med 6 549 registreringar (förra året 8 947) följd av VW Golf 4 577 (3 912), VW Passat 3 917 (4 089), Volvo V50 3 759 (3 304), Volvo V60 3 361 (0), Volvo XC60 2 254 (1 829), Audi A4 2 196 (2 322), Saab 9-3 2 033 (991), BMW 5-Serie 2 006 (1 107) och Kia Cee'd 1 972 (2 528).

Efter dessa följer i nu nämnd ordning: Renault Megane, BMW 3-Serie, Ford Focus, Skoda Fabia, Mercedes C Klass, Skoda Octavia, Nissan Qashqai, Toyota Auris, Renault Clio och Volvo S60N.

Totalt registrerades 10 825 nya miljöbilar under april. Andelen miljöbilar av de totala nybilsregistreringarna var 37,4% i april 2011 jämfört med 35,0% i april året innan. Januari-april 2011 var miljöbilsandelen 36,0% jämfört med 35,6% samma period året innan. De fem mest registrerade miljöbilarna under januari-april 2011 var Volvo V50 miljödiesel, VW Golf Bluemotion Tech, Kia Cee'd Eco, VW Passat Bluemotion Tech och Ford Focus 120 G.

Under april registrerades 17 381 personbilsdieslar eller 60,1% av månadens totala nyregistreringar. Sammanlagt registrerades under perioden januari - april 59 502 dieslbilar (personbilar) vilket motsvarar 60,3% av totala antalet nyregistreringar. Förra året under januari - april registrerades 40 917 personbilsdieslar eller 48,2% av totala antalet nyregistreringar.

Tätplatsen bland registreringar av dieslbilar hittills i år intogs av:

Volvo V70II med 5 335 registreringar (förra året 6 692) följd av Volvo V50 3 642 (2 643), VW Passat 2 950 (2 105), VW Golf 2 364 (1 013), Volvo XC60 2 228 (1 829), Volvo V60 2 018 (0), Kia Cee'd 1 832 (2 215), BMW 5-Serie 1 823 (941), Ford Focus 1 608 (944) och Renault Megane 1 567 (838).

Totalt registrerades 13 009 nya personbilar med max 140 g/km koldioxidutsläpp under april, vilket är en ökning med 50,9 % jämfört med april året innan. Antalet nyregistrerade personbilar med koldioxidutsläpp på max 120 g/km uppgick till 8 798, en ökning med 67,2 % jämfört med april året innan.

BIL Sweden är den svenska branschorganisationen för tillverkare och importörer av personbilar, lastbilar och bussar. Medlemsföretagen svarar tillsammans för runt 99 % av nybilsförsäljningen i Sverige.

För BIL Sweden är bilen en självklar del av det hållbara samhället där klimat, miljö, säkerhet, mobilitet, utveckling och tillväxt står i centrum. BIL Sweden arbetar därför för att förbättra villkoren för att producera, sälja, köpa, äga och köra bil.

## Direktimport

Förstagångsregistrerade direktimporterade bilar som är högst tre år gamla var i april 368. Motsvarande siffra för april året innan var 317. Under perioden januari - april registrerades 965 direktimporterade personbilar jämfört med 758 samma period förra året. Den totala direktimporten av samtliga bilar, oavsett ålder, var under april 2 378 personbilar jämfört med 2 073 i april året innan. Under perioden januari - april direktimporterades 6 080 personbilar jämfört med 4 635 motsvarande period förra året. Direktimporten ingår inte i vår statistik.

## Lastbilar

Under april registrerades totalt 4 361 nya lastbilar (både lätta och tunga), 18,8% fler än under samma tid förra året. Sammanlagt registrerades under perioden januari - april 16 154 lastbilar, 30,2% fler än förra året. Lätta lastbilar under 3,5 ton är dominerande. De svarade för 87,3% av månadens registreringar medan tunga lastbilar över 16 ton svarade för 11,0%.

### LASTBILSREGISTRERINGARNA UNDER APRIL UPPGICK TILL 4.361 ( 3.672)

OCH UNDER JANUARI - APRIL 16.154 ( 12.405)

### LASTBILSREGISTRERINGARNA FÖRDELADE PÅ TOTALVIKTSGRUPPER

	APRIL		JANUARI - APRIL		FÖRÄNDRING %	
	2011	2010	2011	2010	APR	JAN-APR
	3,5 TON (LÄTTA TRANSPORTBILAR)	3.806	3.255	14.290	10.963	16,9
3,5 - 10,0 TON (TRANSPORTBILAR)	35	20	112	95	75,0	17,9
10,0 - TON (TUNGA TRANSPORTBILAR)	520	397	1.752	1.347	31,0	30,1
	4.361	3.672	16.154	12.405	18,8	30,2

Nyregistreringarna av tunga lastbilar över 16 ton uppgick till 481 under april, 29,3% fler än jämfört med april förra året då 372 lastbilar registrerades. Sammanlagt registrerades under perioden januari - april 1 643 tunga lastbilar, 33,0% fler än under samma period förra året. Den tunga lastbilsmarknaden domineras av Scania och Volvo.

### REGISTRERINGAR AV TUNGA LASTBILAR 16 TON OCH ÖVER

	APRIL		JANUARI - APRIL		FÖRÄNDRING %		MARKN.ANDEL % JAN-APR	
	2011	2010	2011	2010	APR	JAN-APR	2011	2010
DAF	14	8	55	15	75,0	266,7	3,3	1,2
IVECO	2	0	3	2		50,0	0,2	0,2
MAN	11	16	48	41	31,3-	17,1	2,9	3,3
MERCEDES-BENZ	24	37	116	149	35,1-	22,1-	7,1	12,1
SCANIA	216	156	689	503	38,5	37,0	41,9	40,7
VOLVO	214	155	731	521	38,1	40,3	44,5	42,2
ÖVRIGA	0	0	1	4		75,0-	0,1	0,3
TOTALT	481	372	1.643	1.235	29,3	33,0	100,0	100,0

Nyregistreringarna av lätta lastbilar under 3,5 ton uppgick till 3 806 under april, 16,9% fler än under samma tid förra året då 3 255 lätta lastbilar registrerades. Sammanlagt registrerades under perioden januari - april 14 290 lätta lastbilar, 30,3% fler än jämfört med samma period förra året.

De mest sålda lätta lastbilarna hittills i år var Volkswagen 4 228, Renault 1 584, Ford 1 335, Nissan 1 279 och Citroen 1 214.

REGISTRERINGAR AV LÄTTA LASTBILAR UPP TILL 3,5 TON

	APRIL		JANUARI - APRIL		FÖRÄNDRING %		MARKN.ANDEL % JAN-APR	
	2011	2010	2011	2010	APR	JAN-APR	2011	2010
CHEVROLET	9	8	33	28	12,5	17,9	0,2	0,3
CHRYSLER	0	0	0	0				
CITROEN	316	321	1.214	1.077	1,6-	12,7	8,5	9,8
DACIA	70	75	163	229	6,7-	28,8-	1,1	2,1
HYUNDAI	11	19	36	50	42,1-	28,0-	0,3	0,5
FIAT	189	37	515	278	410,8	85,3	3,6	2,5
FORD	332	190	1.335	762	74,7	75,2	9,3	7,0
GM	1	0	2	1		100,0		
IVECO	25	32	144	83	21,9-	73,5	1,0	0,8
ISUZU	44	17	103	32	158,8	221,9	0,7	0,3
MAZDA	11	3	53	27	266,7	96,3	0,4	0,2
MERCEDES-BENZ	188	272	869	868	30,9-	0,1	6,1	7,9
MITSUBISHI	52	106	273	267	50,9-	2,2	1,9	2,4
NISSAN	292	179	1.279	972	63,1	31,6	9,0	8,9
PEUGEOT	250	307	948	922	18,6-	2,8	6,6	8,4
OPEL	136	125	671	461	8,8	45,6	4,7	4,2
RENAULT	398	352	1.584	1.219	13,1	29,9	11,1	11,1
SEAT	0	0	0	0				
SKODA	9	24	49	76	62,5-	35,5-	0,3	0,7
SUZUKI	0	0	0	0				
TOYOTA	156	146	690	352	6,8	96,0	4,8	3,2
VOLKSWAGEN	1.294	1.026	4.228	3.209	26,1	31,8	29,6	29,3
VOLVO	0	0	0	0				
ÖVRIGA	23	16	101	50	43,8	102,0	0,7	0,5
TOTALT	3.806	3.255	14.290	10.963	16,9	30,3	100,0	100,0

## Bussar

Under april registrerades totalt 96 nya bussar (både lätta och tunga), 39,1% fler än under samma tid förra året, då 69 stycken registrerades. Sammanlagt registrerades under perioden januari - april 438 bussar, 57,0% fler än förra året, då 279 stycken registrerades.

Nyregistreringarna av tunga bussar över 10 ton uppgick till 87 under april, 64,2% fler än under samma tid förra året då 53 bussar registrerades. Sammanlagt registrerades under perioden januari - april 398 tunga bussar, 76,9% fler än under motsvarande period förra året då 225 registrerades.

### REGISTRERINGAR AV BUSSAR ÖVER 10 TON

	APRIL		JANUARI - APRIL		FÖRÄNDRING %		MARKN.ANDEL % JAN-APR	
	2011	2010	2011	2010	APR	JAN-APR	2011	2010
KÄSSBOHRER-SETRA	18	12	24	27	50,0	11,1-	6,0	12,0
MAN	0	0	6	0			1,5	
MERCEDES-BENZ	1	2	40	15	50,0-	166,7	10,1	6,7
NEOPLAN	3	0	6	0			1,5	
SCANIA	17	17	162	58		179,3	40,7	25,8
VOLVO	23	10	112	98	130,0	14,3	28,1	43,6
ÖVRIGA	25	12	48	27	108,3	77,8	12,1	12,0
TOTALT	87	53	398	225	64,2	76,9	100,0	100,0

## Fotnot till redaktionen

BIL Sweden har i sin nyregistreringsstatistik för personbilar endast förstagångsregistreringar av bilar som tillverkats under de tre senaste åren. Direktimporterade bilar eller andra äldre bilar som registreras för första gången i Sverige ingår inte. Trafikanalys/SCB har med samtliga bilar (inkl direktimport) oavsett ålder, i sina nyregistreringssiffror. Det är förklaringen till att BIL Swedens siffror blir lägre än de Trafikanalys/SCB redovisar.

## Nyregistrerade personbilar

FABRIKAT	APRIL		JANUARI-APRIL		FÖRÄNDRING %		MARKN.ANDEL %	JAN-APR	
	2011	2010	2011	2010	APRIL	JAN-APR		2011	2010
<b>BC SWEDEN</b>									
JAGUAR	15	10	77	45	50,00	71,11	0,07	0,05	
LAND ROVER	66	41	166	164	60,97	1,21	0,16	0,19	
TOTALT BC SWEDEN	81	51	243	209	58,82	16,26	0,24	0,24	
<b>BMW GROUP SVERIGE</b>									
BMW	1601	1183	5295	3952	35,33	33,98	5,36	4,65	
MINI	125	64	390	219	95,31	78,08	0,39	0,25	
ROLLS-ROYCE				1		100,00-			
TOTALT BMW GROUP SVERIGE	1726	1247	5685	4172	38,41	36,26	5,75	4,91	
<b>CITROEN SVERIGE AB</b>									
CITROEN	585	609	2025	2077	3,94-	2,50-	2,05	2,44	
TOTALT CITROEN SVERIGE AB	585	609	2025	2077	3,94-	2,50-	2,05	2,44	
<b>FIAT GROUP AUTOMOBILES</b>									
ALFA ROMEO	76	4	194	41		373,17	0,19	0,04	
CHRYSLER	36	59	116	193	38,98-	39,89-	0,11	0,22	
DODGE	62	24	108	123	158,33	12,19-	0,10	0,14	
FIAT	696	375	1402	709	85,60	97,74	1,42	0,83	
JEEP	41	37	156	149	10,81	4,69	0,15	0,17	
TOTALT FIAT GROUP AUTOMOBILES	911	499	1976	1215	82,56	62,63	2,00	1,43	
<b>FORD MOTOR</b>									
FORD	1494	1248	5937	5060	19,71	17,33	6,01	5,96	
TOTALT FORD MOTOR	1494	1248	5937	5060	19,71	17,33	6,01	5,96	
<b>GM NORDEN</b>									
CHEVROLET	182	117	518	442	55,55	17,19	0,52	0,52	
OPEL	660	634	2261	1743	4,10	29,71	2,29	2,05	
TOTALT GM NORDEN	842	751	2779	2185	12,11	27,18	2,81	2,57	
<b>HONDA NORDIC</b>									
HONDA	296	393	1337	1355	24,68-	1,32-	1,35	1,59	
TOTALT HONDA NORDIC	296	393	1337	1355	24,68-	1,32-	1,35	1,59	
<b>IVECO</b>									
IVECO	7	14	10	23	50,00-	56,52-	0,01	0,02	
TOTALT IVECO	7	14	10	23	50,00-	56,52-	0,01	0,02	
<b>KIA MOTORS SWEDEN</b>									
KIA	1438	1347	4249	3927	6,75	8,19	4,30	4,63	
TOTALT KIA MOTORS SWEDEN	1438	1347	4249	3927	6,75	8,19	4,30	4,63	
<b>KW BRUUN AUTOIMPORT</b>									
PEUGEOT	1004	801	2928	3015	25,34	2,88-	2,96	3,55	
TOTALT KW BRUUN AUTOIMPORT	1004	801	2928	3015	25,34	2,88-	2,96	3,55	
<b>MAZDA MOTOR SVERIGE</b>									
MAZDA	265	284	1081	1228	6,69-	11,97-	1,09	1,44	
TOTALT MAZDA MOTOR SVERIGE	265	284	1081	1228	6,69-	11,97-	1,09	1,44	
<b>MERCEDES-BENZ SVERIGE</b>									
MERCEDES	1151	946	4028	3071	21,67	31,16	4,08	3,62	
SMART	15	6	28	53	150,00	47,16-	0,02	0,06	
TOTALT MERCEDES-BENZ SVERIGE	1166	952	4056	3124	22,47	29,83	4,10	3,68	
<b>NIMAG SVERIGE</b>									
SUZUKI	355	232	1266	647	53,01	95,67	1,28	0,76	
TOTALT NIMAG SVERIGE	355	232	1266	647	53,01	95,67	1,28	0,76	
<b>NISSAN NORDIC</b>									
NISSAN	416	483	2501	1632	13,87-	53,24	2,53	1,92	
TOTALT NISSAN NORDIC	416	483	2501	1632	13,87-	53,24	2,53	1,92	
<b>RENAULT NORDIC SVERIGE</b>									
DACIA	117	128	471	375	8,59-	25,60	0,47	0,44	
RENAULT	1087	1119	3417	3841	2,85-	11,03-	3,46	4,52	
TOTALT RENAULT NORDIC SVERIGE	1204	1247	3888	4216	3,44-	7,77-	3,93	4,97	
<b>SAAB SVERIGE</b>									
SAAB	560	528	2626	1648	6,06	59,34	2,66	1,94	
TOTALT SAAB SVERIGE	560	528	2626	1648	6,06	59,34	2,66	1,94	
<b>SC AUTO SWEDEN</b>									
MITSUBISHI	455	332	1473	1119	37,04	31,63	1,49	1,31	
TOTALT SC AUTO SWEDEN	455	332	1473	1119	37,04	31,63	1,49	1,31	
<b>SC MOTORS SWEDEN AB</b>									
HYUNDAI	900	617	3387	2305	45,86	46,94	3,43	2,71	
TOTALT SC MOTORS SWEDEN AB	900	617	3387	2305	45,86	46,94	3,43	2,71	
<b>SUBARU NORDIC</b>									
SUBARU	436	410	1658	1427	6,34	16,18	1,67	1,68	
TOTALT SUBARU NORDIC	436	410	1658	1427	6,34	16,18	1,67	1,68	
<b>TOYOTA SWEDEN</b>									
LEXUS	128	89	321	304	43,82	5,59	0,32	0,35	
TOYOTA	1546	1686	5691	6864	8,30-	17,08-	5,76	8,09	
TOTALT TOYOTA SWEDEN	1674	1775	6012	7168	5,69-	16,12-	6,09	8,45	
<b>VOLKSWAGEN GROUP SVERIGE</b>									
AUDI	1935	1623	6217	5140	19,22	20,95	6,29	6,06	
PORSCHE	65	64	155	128	1,56	21,09	0,15	0,15	
QUATTRO	11		12				0,01		
SKODA	1382	1171	4542	3634	18,01	24,98	4,60	4,28	
SEAT	321	288	972	783	11,45	24,13	0,98	0,92	
VOLKSWAGEN	4112	3605	12839	11051	14,06	16,17	13,00	13,02	
TOTALT VOLKSWAGEN GROUP SVERIGE	7826	6751	24737	20736	15,92	19,29	25,06	24,44	
<b>VOLVO PERSONBILAR SVERIGE</b>									
VOLVO	5258	5023	18781	16119	4,67	16,51	19,02	19,00	
TOTALT VOLVO PERSONBILAR SVERIGE	5258	5023	18781	16119	4,67	16,51	19,02	19,00	
<b>ÖVRIGA FABRIKAT</b>									
TOTALT ÖVRIGA FABRIKAT	41	74	69	208	44,59-	66,82-	0,06	0,24	
<b>S L U T T O T T A L</b>	<b>28940</b>	<b>25668</b>	<b>98704</b>	<b>84815</b>	<b>12,74</b>	<b>16,37</b>	<b>100,00</b>	<b>100,00</b>	

## Nyregistrerade personbilar

MÄRKE / MODELL	APRIL		JANUARI-APRIL		FÖRÄNDRING %		MARKN.ANDEL % 2011	JAN-APR 2010
	2011	2010	2011	2010	APRIL	JAN-APR		
1 VOLVO V70II	1943	2771	6549	8947	29,88-	26,80-	6,63	10,55
2 VW GOLF	1339	1294	4577	3912	3,47	16,99	4,64	4,61
3 VW PASSAT	1537	1290	3917	4089	19,14	4,20-	3,97	4,82
4 VOLVO V50	945	978	3759	3304	3,37-	13,77	3,81	3,90
5 VOLVO V60	955		3361				3,41	
6 VOLVO XC60	616	608	2254	1829	1,31	23,23	2,28	2,16
7 AUDI A4	601	757	2196	2322	20,60-	5,42-	2,22	2,74
8 SAAB 9-3	432	330	2033	991	30,90	105,14	2,06	1,17
9 BMW 5-SERIE	598	294	2006	1107	103,40	81,21	2,03	1,31
10 KIA CEE'D	750	868	1972	2528	13,59-	21,99-	2,00	2,98
11 RENAULT MEGANE	534	574	1761	1653	6,96-	6,53	1,78	1,95
12 BMW 3-SERIE	543	463	1647	1471	17,27	11,96	1,67	1,73
13 FORD FOCUS	326	402	1609	1888	18,90-	14,77-	1,63	2,23
14 SKODA FABIA	438	410	1580	1222	6,82	29,29	1,60	1,44
15 MERCEDES C-KLASS	315	322	1530	978	2,17-	56,44	1,55	1,15
16 SKODA OCTAVIA	408	425	1418	1393	4,00-	1,79	1,44	1,64
17 NISSAN QASHQAI	203	356	1350	1203	42,97-	12,21	1,37	1,42
18 TOYOTA AURIS	366	278	1317	905	31,65	45,52	1,33	1,07
19 RENAULT CLIO	451	414	1291	1820	8,93	29,06-	1,31	2,15
20 VOLVO S60N	317		1233				1,25	
21 TOYOTA YARIS	329	419	1140	1406	21,47-	18,91-	1,15	1,66
22 MERCEDES E-KLASS	408	332	1132	1100	22,89	2,90	1,15	1,30
23 OPEL ASTRA	402	306	1132	889	31,37	27,33	1,15	1,05
24 FORD MONDEO	320	251	1105	1207	27,49	8,45-	1,12	1,42
25 VW POLO	389	416	1099	1031	6,49-	6,59	1,11	1,22
26 SUBARU LEGACY	254	309	1091	1090	17,79-	0,09	1,11	1,29
27 FORD FIESTA	284	233	1067	774	21,88	37,85	1,08	0,91
28 PEUGEOT 308	359	163	1020	936	120,24	8,97	1,03	1,10
29 AUDI A6	311	192	1018	724	61,97	40,60	1,03	0,85
30 TOYOTA AVENSIS	285	302	1005	1524	5,62-	34,05-	1,02	1,80
31 FIAT DUCATO	603	362	958	581	66,57	64,88	0,97	0,69
32 SKODA SUPERB	355	163	949	388	117,79	144,58	0,96	0,46
33 VW TIGUAN	257	205	932	694	25,36	34,29	0,94	0,82
34 AUDI A3	317	267	914	892	18,72	2,46	0,93	1,05
35 VW TOURAN	210	168	887	506	25,00	75,29	0,90	0,60
36 KIA SPORTAGE	243	65	874	197	273,84	343,65	0,89	0,23
37 PEUGEOT 207	215	196	869	737	9,69	17,91	0,88	0,87
38 HYUNDAI I30	265	210	848	800	26,19	6,00	0,86	0,94
39 CITROEN C4	258	160	806	470	61,25	71,48	0,82	0,55
40 HYUNDAI I20	205	87	778	404	135,63	92,57	0,79	0,48
41 SUZUKI SWIFT	167	30	646	131	456,66	393,12	0,65	0,15
42 HONDA CR-V	128	175	632	700	26,85-	9,71-	0,64	0,83
43 AUDI A5	238	224	628	664	6,25	5,42-	0,64	0,78
44 SEAT IBIZA/CORDOBA	202	188	626	464	7,44	34,91	0,63	0,55
45 HYUNDAI IX35	134	153	620	393	12,41-	57,76	0,63	0,46
46 KIA VENGA	233	132	618	394	76,51	56,85	0,63	0,46
47 BMW 1-SERIE	176	156	614	530	12,82	15,84	0,62	0,62
48 SAAB 9-5	128	198	593	657	35,35-	9,74-	0,60	0,77
49 FORD KUGA	103	44	572	150	134,09	281,33	0,58	0,18
50 MERCEDES B-KLASS	152	97	566	392	56,70	44,38	0,57	0,46
51 VOLVO C30	143	221	566	666	35,29-	15,01-	0,57	0,79
52 NISSAN JUKE	92		557				0,56	
53 BMW X1	132	147	532	492	10,20-	8,13	0,54	0,58
54 AUDI A1	172		527				0,53	
55 TOYOTA AYGO	69	163	522	615	57,66-	15,12-	0,53	0,73
56 SKODA YETI	160	143	521	535	11,88	2,61-	0,53	0,63
57 SUBARU FORESTER	168	77	519	273	118,18	90,10	0,53	0,32
58 CITROEN C5	91	194	507	656	53,09-	22,71-	0,51	0,77
59 AUDI Q5	156	119	501	357	31,09	40,33	0,51	0,42
60 VW SHARAN	122	6	500	35			0,51	0,04
61 FORD S-MAX	112	39	498	237	187,17	110,12	0,50	0,28
62 CITROEN C3	153	195	487	629	21,53-	22,57-	0,49	0,74
63 TOYOTA RAV 4	143	52	474	323	175,00	46,74	0,48	0,38
64 OPEL INSIGNIA	114	90	473	297	26,66	59,25	0,48	0,35
65 MITSUBISHI COLT	158	100	449	326	58,00	37,73	0,45	0,38
66 TOYOTA PRIUS	115	241	445	1029	52,28-	56,75-	0,45	1,21
67 MITSUBISHI ASX	125		433				0,44	
68 HYUNDAI IX20	111		425				0,43	
69 VOLVO S40N	165	134	418	439	23,13	4,78-	0,42	0,52
70 VW CADDY	117	93	402	361	25,80	11,35	0,41	0,43
71 FORD C-MAX	111		401				0,41	
72 MAZDA6	99	59	393	413	67,79	4,84-	0,40	0,49
73 MINI COOPER	125	64	390	219	95,31	78,08	0,40	0,26
74 HYUNDAI SANTA FE	74	88	377	313	15,90-	20,44	0,38	0,37
75 OPEL CORSA	91	188	365	397	51,59-	8,06-	0,37	0,47



## Nyregistrerade dieselpersonbilar

MÄRKE / MODELL	2011	APRIL 2010	JANUARI-APRIL 2011	JANUARI-APRIL 2010	% AV DIESEL 2011	TOTALT 2010	% DIESEL AV MODELLEN 2011	MODELLEN 2010
1 VOLVO V70II	1427	2032	5335	6692	8,97	16,36	81,46	74,80
2 VOLVO V50	906	806	3642	2643	6,12	6,46	96,89	79,99
3 VW PASSAT	1165	777	2950	2105	4,96	5,14	75,31	51,48
4 VW GOLF	637	362	2364	1013	3,97	2,48	51,65	25,89
5 VOLVO XC60	611	608	2228	1829	3,74	4,47	98,85	100,00
6 VOLVO V60	664		2018		3,39		60,04	
7 KIA CEE'D	677	755	1832	2215	3,08	5,41	92,90	87,62
8 BMW 5-SERIE	543	243	1823	941	3,06	2,30	90,88	85,00
9 FORD FOCUS	325	216	1608	944	2,70	2,31	99,94	50,00
10 RENAULT MEGANE	418	270	1567	838	2,63	2,05	88,98	50,70
11 AUDI A4	430	427	1464	1593	2,46	3,89	66,67	68,60
12 BMW 3-SERIE	456	351	1390	1096	2,34	2,68	84,40	74,51
13 SAAB 9-3	276	107	1283	320	2,16	0,78	63,11	32,29
14 FIAT DUCATO	603	362	958	581	1,61	1,42	100,00	100,00
15 AUDI A6	280	160	904	566	1,52	1,38	88,80	78,18
16 SKODA OCTAVIA	252	254	848	792	1,43	1,94	59,80	56,86
17 MERCEDES C-KLASS	203	63	847	242	1,42	0,59	55,36	24,74
18 AUDI A3	279	190	764	656	1,28	1,60	83,59	73,54
19 SKODA SUPERB	303	89	746	245	1,25	0,60	78,61	63,14
20 FORD MONDEO	200	139	741	595	1,25	1,45	67,06	49,30
21 HYUNDAI I30	221	174	738	668	1,24	1,63	87,03	83,50
22 MERCEDES E-KLASS	197	154	730	590	1,23	1,44	64,49	53,64
23 SUBARU LEGACY	163	168	677	579	1,14	1,42	62,05	53,12
24 VOLVO S60N	152		674		1,13		54,66	
25 CITROEN C4	233	111	656	308	1,10	0,75	81,39	65,53
26 KIA SPORTAGE	172	18	618	52	1,04	0,13	70,71	26,40
27 PEUGEOT 308	231	60	569	312	0,96	0,76	55,78	33,33
28 FORD KUGA	100	39	567	142	0,95	0,35	99,13	94,67
29 OPEL ASTRA	194	20	519	57	0,87	0,14	45,85	6,41
30 BMW 1-SERIE	148	137	517	456	0,87	1,11	84,20	86,04
31 FORD FIESTA	137	80	504	246	0,85	0,60	47,24	31,78
32 BMW X1	126	146	500	481	0,84	1,18	93,98	97,76
33 CITROEN C5	85	146	486	527	0,82	1,29	95,86	80,34
34 VOLVO C30	96	176	477	514	0,80	1,26	84,28	77,18
35 AUDI Q5	145	106	461	333	0,77	0,81	92,02	93,28
36 TOYOTA AURIS	127	52	449	170	0,75	0,42	34,09	18,78
37 FORD S-MAX	103	16	429	128	0,72	0,31	86,14	54,01
38 VW SHARAN	101	1	415	5	0,70	0,01	83,00	14,29
39 FORD C-MAX	110		400		0,67		99,75	
40 NISSAN QASHQAI	60	110	396	311	0,67	0,76	29,33	25,85
41 OPEL INSIGNIA	85	65	384	188	0,65	0,46	81,18	63,30
42 HYUNDAI SANTA FE	69	74	363	260	0,61	0,64	96,29	83,07
43 HYUNDAI IX35	81	83	361	196	0,61	0,48	58,23	49,87
44 VW TIGUAN	140	87	358	284	0,60	0,69	38,41	40,92
45 SUBARU FORESTER	109	35	356	125	0,60	0,31	68,59	45,79
46 SKODA YETI	108	65	343	235	0,58	0,57	65,83	43,93
47 KIA VENGA	117	78	338	254	0,57	0,62	54,69	64,47
48 VW POLO	146	99	331	274	0,56	0,67	30,12	26,58
49 VOLVO S40N	106	108	323	348	0,54	0,85	77,27	79,27
50 CITROEN C3	93	84	311	141	0,52	0,34	63,86	22,42
Ø V R I G A	2766	1980	9940	6826	16,71	16,68		
T O T A L T	17376	12683	59502	40917	100,00	100,00	60,28	48,24

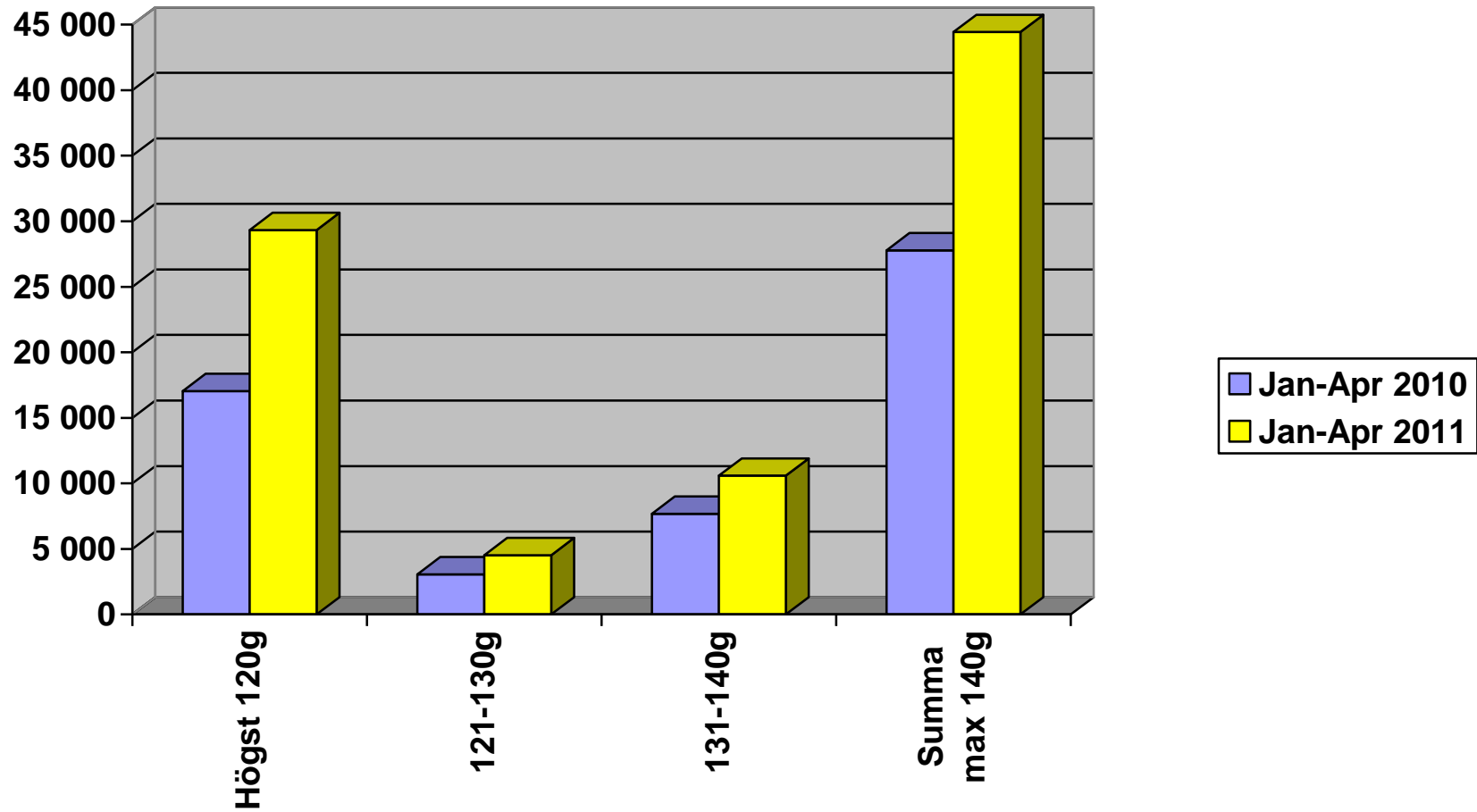
## Nyregistrerade personbilar med låga koldioxidutsläpp (max 140g/km)

### NYREGISTRERADE PERSONBILAR MED LÅGA KOLDIOXIDUTSLÄPP (MAX 140G/KM)

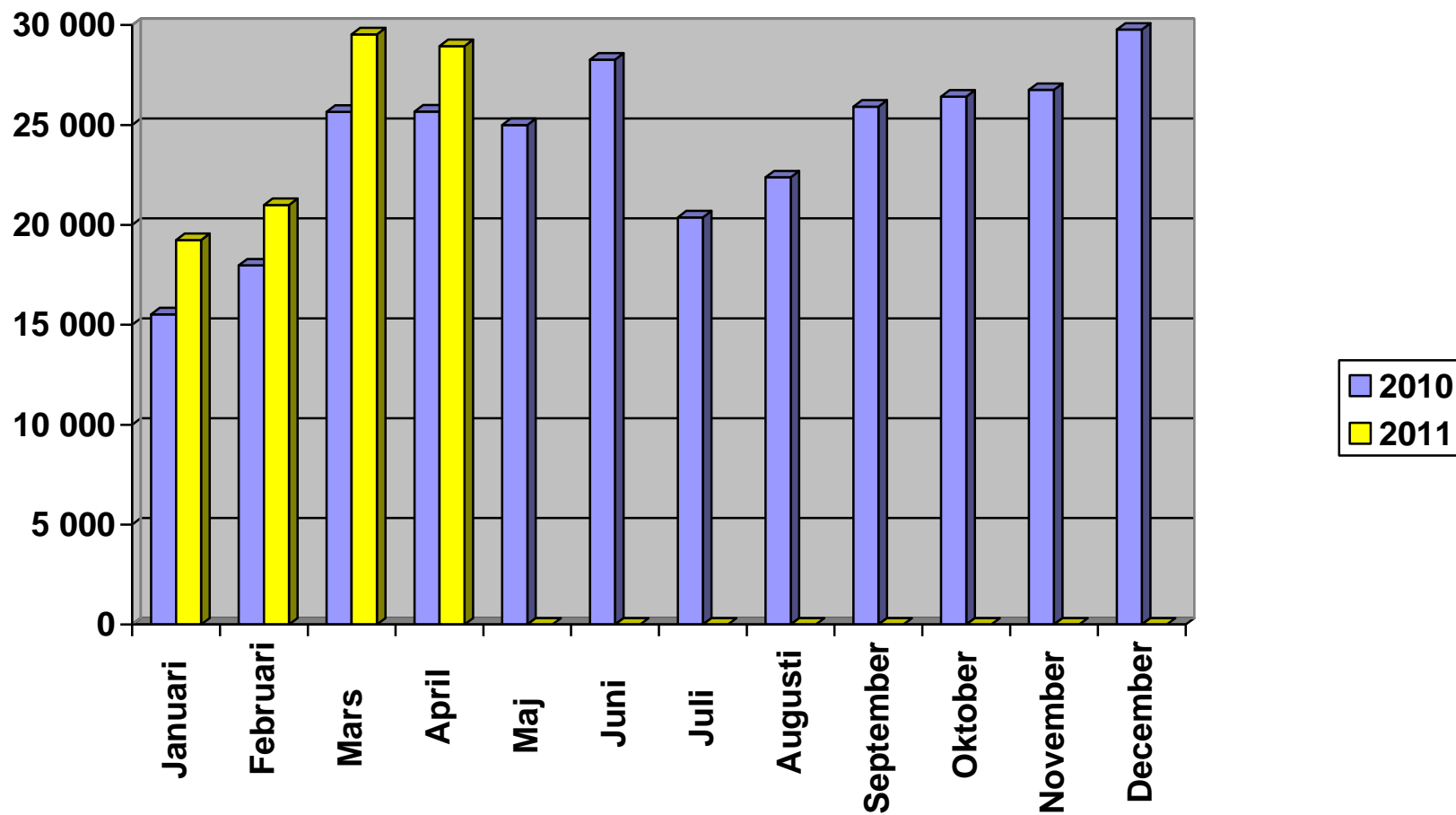
	APRIL 2011	% AV TOT NYREG	APRIL 2010	% AV TOT NYREG	11/10 %	JAN-APR 2011	% AV TOT NYREG	JAN-APR 2010	% AV TOT NYREG	11/10 %
HÖGST 120G	8798	30,40	5262	20,50	67,2	29323	29,71	17040	20,09	72,1
121-130	1190	4,11	1027	4,00	15,9	4521	4,58	3064	3,61	47,6
131-140	3021	10,44	2330	9,08	29,7	10587	10,73	7679	9,05	37,9
SUMMA MAX 140G	13009	44,95	8619	33,58	50,9	44431	45,01	27783	32,76	59,9

STATISTIKEN BASERAS PÅ DE AV TILLVERKAREN ANGIVNA CERTIFIERADE KOLDIOXIDVÄRDENA.

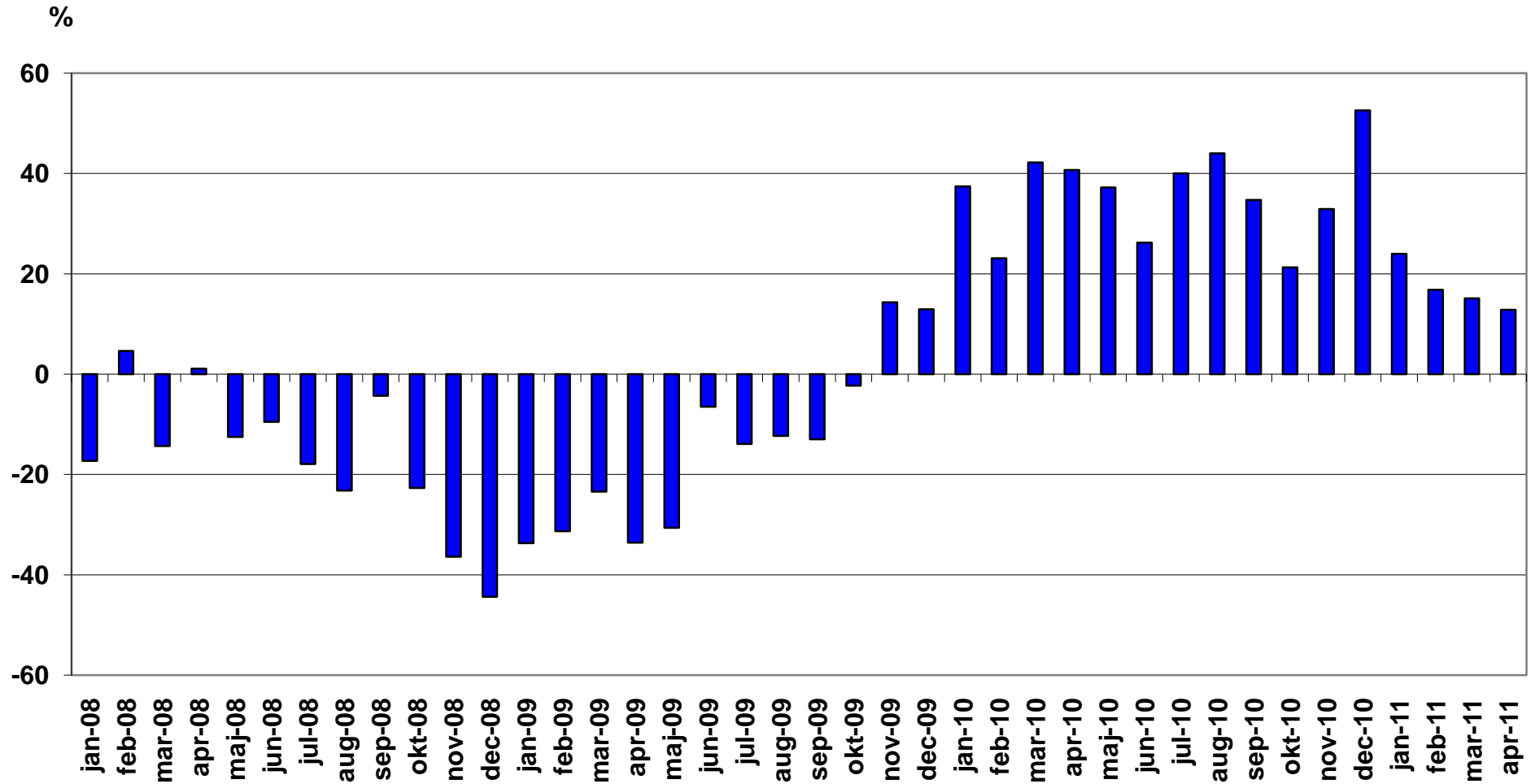
## Nyregistrerade personbilar med låga koldioxidutsläpp (max 140g/km)



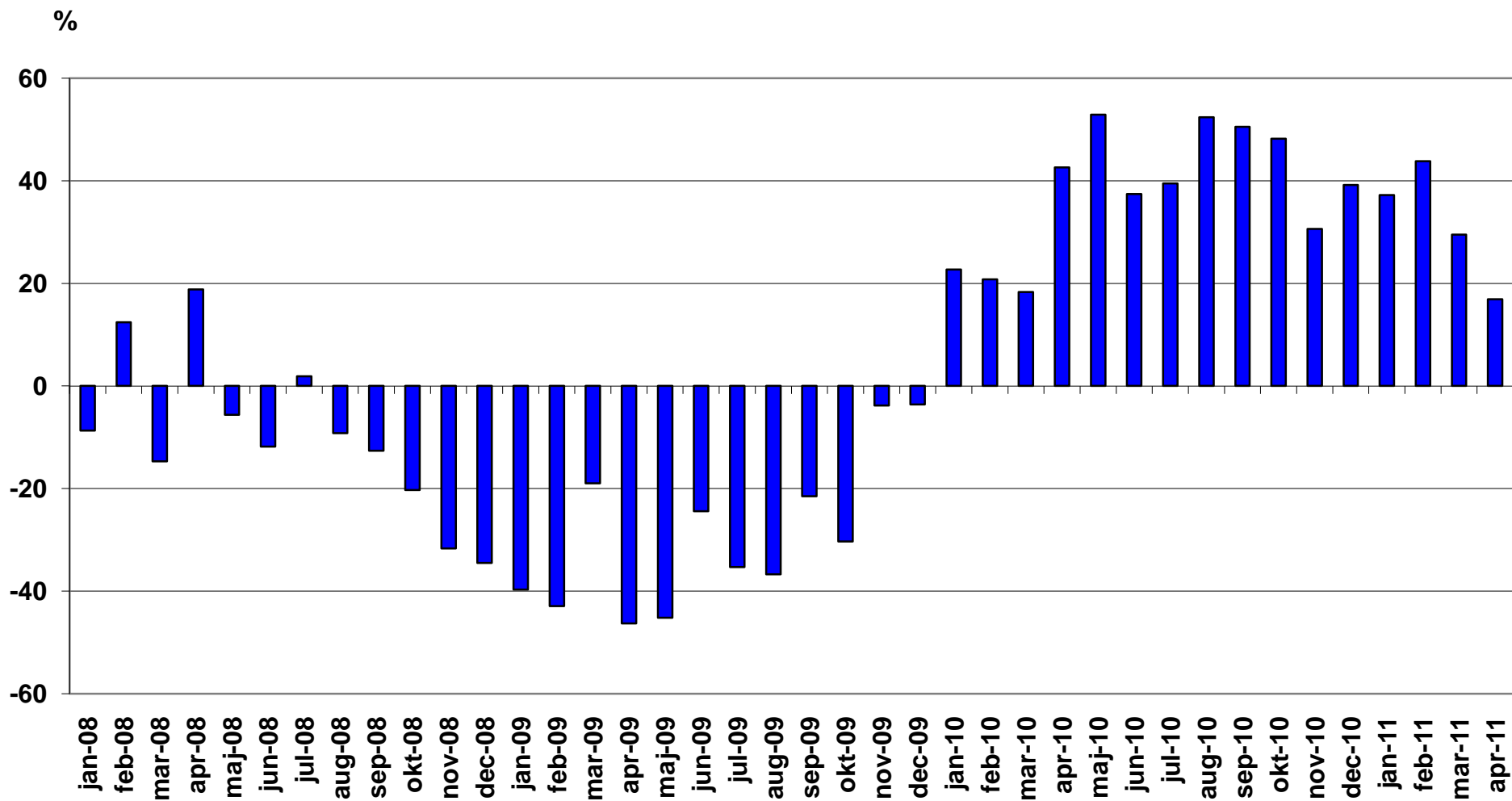
## Nyregistrerade personbilar per månad 2011



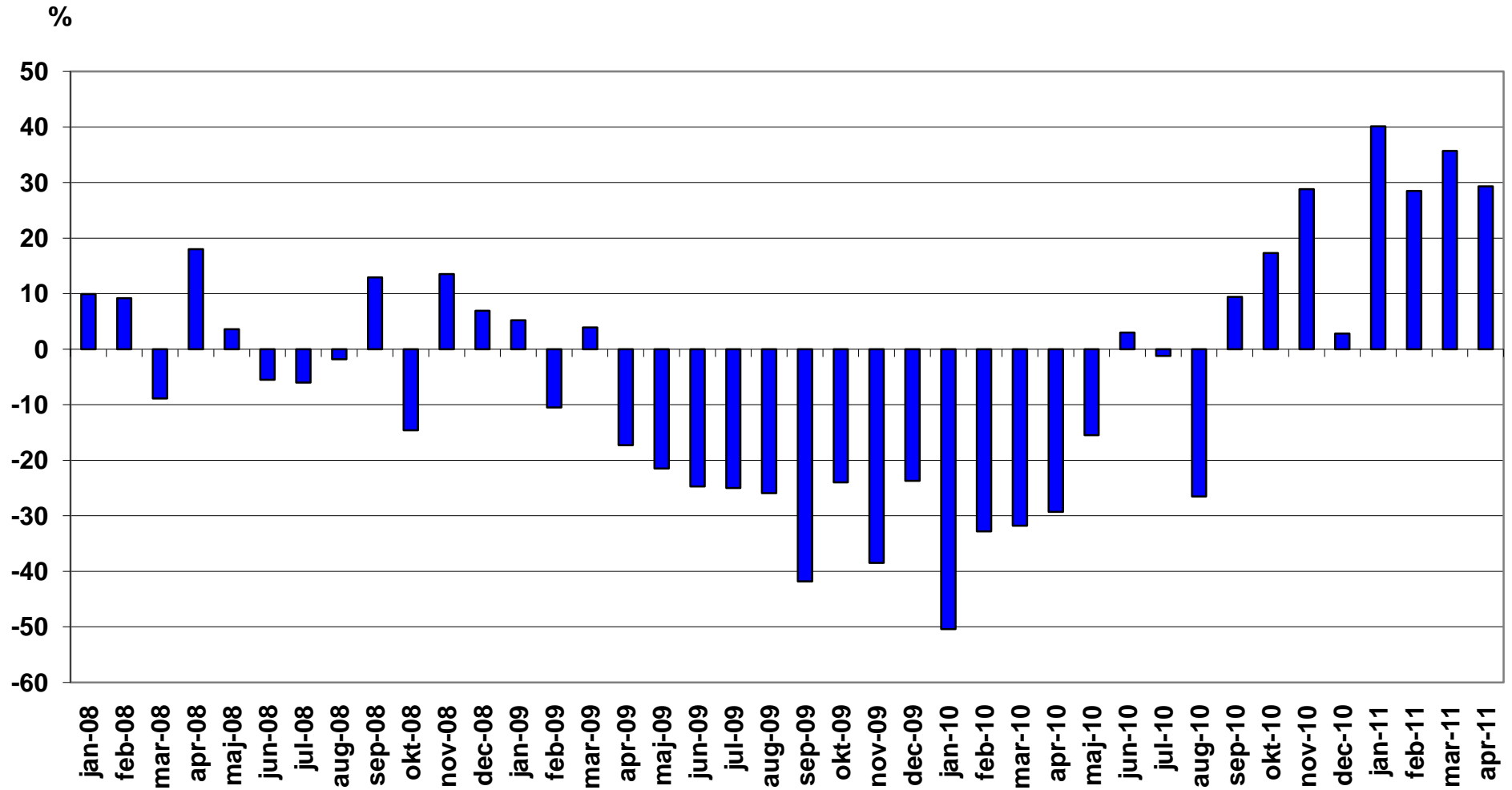
# Nyregistrerade personbilar månadsvis (% förändring)



## Nyregistrerade lätta lastbilar högst 3,5 ton månadsvis (% förändring)



## Nyregistrerade tunga lastbilar över 16 ton månadsvis (% förändring)



## NYREGISTRERADE MILJÖBILAR APRIL 2011

Modell	Typ	APRIL		JANUARI-APRIL		% AV MILJÖ TOTALT JAN-APR		
		2011	2010	2011	2010	2011	2010	
1	VOLVO V 50 MILJÖDIESEL	Max 120 g CO2, diesel	767	577	2930	2025	8,24	6,71
2	VW GOLF BLUEMOTION TECH	Max 120 g CO2, diesel	584	191	2171	480	6,11	1,59
3	KIA CEE'D ECO	Max 120 g CO2, diesel	644	716	1756	2089	4,94	6,92
4	VW PASSAT BLUEMOTIONTECH	Max 120 g CO2, diesel	505		1488		4,19	
5	FORD FOCUS 120G	Max 120 g CO2, diesel	305	139	1435	506	4,04	1,68
6	RENAULT MEGANE D	Max 120 g CO2, diesel	357	131	1360	523	3,83	1,73
7	TOYOTA YARIS	Max 120 g CO2, bensin	318	399	1076	1289	3,03	4,27
8	VW GOLF MULTIFUEL	E85	335	384	1058	1161	2,98	3,85
9	VW PASSAT ECOFUEL	Gas	289	435	825	1730	2,32	5,73
10	SAAB 9-3 TTID ECO POWER	Max 120 g CO2, diesel	167		674		1,90	
11	HYUNDAI I30 CRDI	Max 120 g CO2, diesel	189	124	664	460	1,87	1,52
12	AUDI A3 E-POWER	Max 120 g CO2, diesel	239	153	642	542	1,81	1,80
13	SAAB 9-3 BIOPOWER	E85	120	185	640	571	1,80	1,89
14	VOLVO V70II FLEXIFUEL	E85	305	699	629	2134	1,77	7,07
15	SKODA FABIA GREENLINE	Max 120 g CO2, bensin	127		575		1,62	
16	HYUNDAI I20 1,2	Max 120 g CO2, bensin	144		533		1,50	
17	CITROEN C4 1.6HDI 5D FAP	Max 120 g CO2, diesel	168	32	525	108	1,48	0,36
18	TOYOTA AYGO	Max 120 g CO2, bensin	69	163	522	615	1,47	2,04
19	FORD FIESTA 120G	Max 120 g CO2, diesel	137	69	497	206	1,40	0,68
20	OPEL ASTRA ECOFLEX	Max 120 g CO2, diesel	182	16	487	44	1,37	0,15
21	PEUGEOT 308 HDI	Max 120 g CO2, diesel	202	19	466	58	1,31	0,19
22	TOYOTA PRIUS	Hybrid	115	241	445	1029	1,25	3,41
23	TOYOTA AURIS 1.4 D-4D	Max 120 g CO2, diesel	123	52	439	137	1,23	0,45
24	SUZUKI SWIFT ECO	Max 120 g CO2, bensin	113		438		1,23	
25	MITSUBISHI COLT 5D AS&G	Max 120 g CO2, bensin	136	94	418	292	1,18	0,97
26	VOLVO C30 MILJÖDIESEL	Max 120 g CO2, diesel	83	113	405	303	1,14	1,00
27	FORD C-MAX 120G D	Max 120 g CO2, diesel	106		388		1,09	
28	TOYOTA AURIS HSD	Hybrid	81		363		1,02	
29	VW TOURAN ECOFUEL	Gas	84	93	361	279	1,02	0,92
30	SKODA OCTAVIA GREEN	Max 120 g CO2, diesel	107	136	360	470	1,01	1,56
31	AUDI A4 AVANT 2,0 E	E85	56	202	355	202	1,00	0,67



Modell	Typ	APRIL		JANUARI-APRIL		% AV MILJÖ TOTALT JAN-APR		
		2011	2010	2011	2010	2011	2010	
32	BMW 318D DPF	Max 120 g CO2, diesel	102	52	343	52	0,96	0,17
33	KIA VENGA ECO	Max 120 g CO2, diesel	117	78	338	254	0,95	0,84
34	FORD MONDEO FFV	E85	99	112	315	611	0,89	2,02
35	VW POLO TDI 90	Max 120 g CO2, diesel	144	91	312	260	0,88	0,86
36	PEUGEOT 207 HDI	Max 120 g CO2, diesel	89	36	302	122	0,85	0,40
37	AUDI A4 E-POWER	Max 120 g CO2, diesel	108	106	289	306	0,81	1,01
38	SEAT IBIZA ECO B	Max 120 g CO2, bensin	122		281		0,79	
39	BMW 116D	Max 120 g CO2, diesel	91	21	278	51	0,78	0,17
40	RENAULT CLIO FLEX FUEL	E85	84	276	260	1393	0,73	4,61
41	VOLVO S40 MILJÖDIESEL	Max 120 g CO2, diesel	85	63	254	205	0,71	0,68
42	FIAT 500 1,2	Max 120 g CO2, bensin	44	6	248	77	0,70	0,26
43	AUDI A1 TFSI	Max 120 g CO2, bensin	119		247		0,69	
44	SAAB 9-5 BIOPOWER	E85	43	161	241	519	0,68	1,72
45	TOYOTA VERSO-S VVT	Max 120 g CO2, bensin	117		230		0,65	
46	HYUNDAI IX20 CRDI	Max 120 g CO2, diesel	52		226		0,64	
47	KIA PICANTO ECO	Max 120 g CO2, bensin	72	86	225	218	0,63	0,72
48	RENAULT CLIO D	Max 120 g CO2, diesel	83		225		0,63	
49	HYUNDAI I10	Max 120 g CO2, bensin	72	68	222	344	0,62	1,14
50	NISSAN PIXO 120G	Max 120 g CO2, bensin	46	4	214	24	0,60	0,08
51	CHEVROLET SPARK	Max 120 g CO2, bensin	100		205		0,58	
52	PEUGEOT 107	Max 120 g CO2, bensin	88	131	205	414	0,58	1,37
53	SKODA FABIA GREENLINE D	Max 120 g CO2, diesel	35	23	194	96	0,55	0,32
54	MINI COOPER D	Max 120 g CO2, diesel	57	15	192	52	0,54	0,17
55	FORD GALAXY FFV	E85	78	25	190	83	0,53	0,27
56	FORD FOCUS ECONETIC	Max 120 g CO2, diesel	20	72	172	415	0,48	1,37
57	MERCEDES B 180 NGT	Gas	50	69	166	308	0,47	1,02
58	BMW 118D DPF	Max 120 g CO2, diesel	38	86	164	274	0,46	0,91
59	PEUGEOT 508 HDI	Max 120 g CO2, diesel	97		162		0,46	
60	CITROEN C3 1.6 HDI	Max 120 g CO2, diesel	48	74	159	91	0,45	0,30
61	LEXUS CT200H	Hybrid	84		154		0,43	
62	MAZDA2 B	Max 120 g CO2, bensin	25		152		0,43	
63	AUDI A1 E-POWER	Max 120 g CO2, diesel	19		142		0,40	
64	CITROEN C3 PICASSO1,6HDI	Max 120 g CO2, diesel	41		140		0,39	
65	BMW 320D DPF	Max 120 g CO2, diesel	54	32	132	32	0,37	0,11

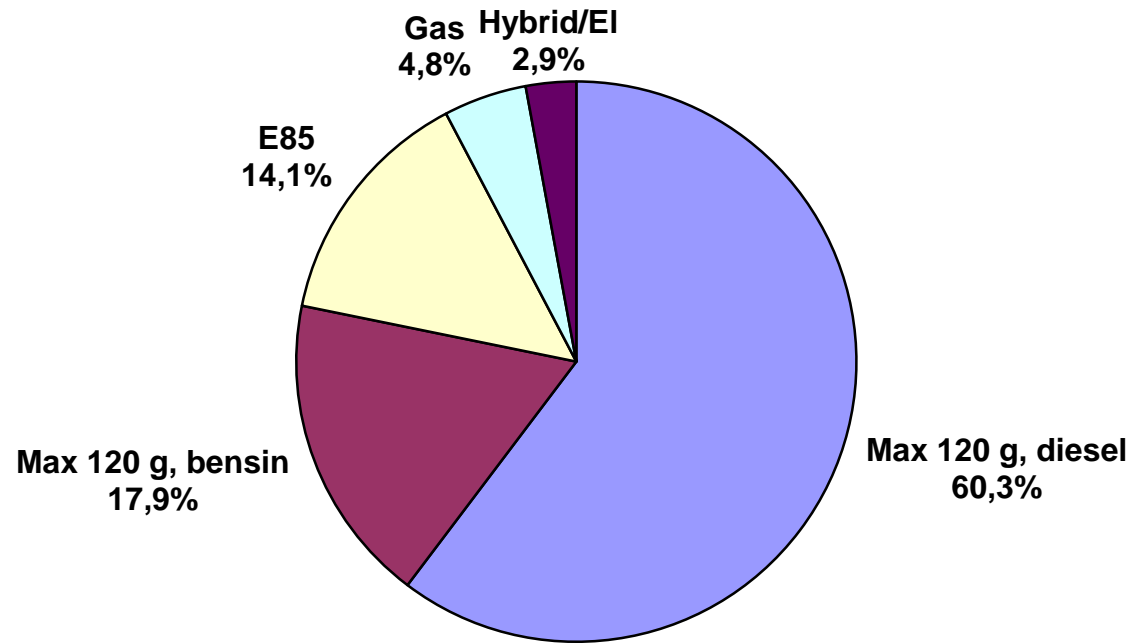
Modell	Typ	APRIL		JANUARI-APRIL		% AV MILJÖ TOTALT JAN-APR		
		2011	2010	2011	2010	2011	2010	
66	OPEL CORSA ECOFLEX D	Max 120 g CO2, diesel	26	39	115	93	0,32	0,31
67	VOLVO V 50 FLEXIFUEL	E85	39	147	112	597	0,32	1,98
68	DACIA SANDERO E85	E85	35	79	110	198	0,31	0,66
69	OPEL CORSA ECOFLEX	Max 120 g CO2, bensin	37		108	1	0,30	
70	FORD KA 120G	Max 120 g CO2, bensin	55	105	101	307	0,28	1,02
71	VW CADDY KOMBI ECOFUEL	Gas	9	11	96	70	0,27	0,23
72	SKODA OCTAVIA E85	E85	26	18	92	82	0,26	0,27
73	SKODA SUPERB GREEN	Max 120 g CO2, diesel	91		91		0,26	
74	VOLVO S40N FLEXIFUEL	E85	59	22	91	76	0,26	0,25
75	CITROEN C1 1,0I	Max 120 g CO2, bensin	32	30	88	178	0,25	0,59
76	VOLVO C30 FLEXIFUEL	E85	41	32	79	126	0,22	0,42
77	AUDI A4 2,0 E	E85	15	1	76	1	0,21	
78	CITROEN C5 HDI	Max 120 g CO2, diesel	10		74		0,21	
79	HYUNDAI I20 CRDI	Max 120 g CO2, diesel	13	29	74	92	0,21	0,30
80	RENAULT MEGANE FLEX FUEL	E85	70	214	72	556	0,20	1,84
81	SUZUKI ALTO ECO	Max 120 g CO2, bensin	20	25	71	85	0,20	0,28
82	AUDI A1 1.4 TFSI S-TR	Max 120 g CO2, bensin	21		68		0,19	
83	MERCEDES E 200 NGT	Gas	68		68		0,19	
84	DACIA LOGAN E85	E85	11	49	65	175	0,18	0,58
85	TOYOTA YARIS D	Max 120 g CO2, diesel	11	20	64	117	0,18	0,39
86	MITSUBISHI I-MIEV	EI	6		63		0,18	
87	SEAT IBIZA 1,6 ECO-TDI	Max 120 g CO2, diesel	24	1	58	7	0,16	0,02
88	SEAT LEON MULTIFUEL	E85	3	23	58	66	0,16	0,22
89	FORD S-MAX FFV	E85	8	23	57	109	0,16	0,36
90	HONDA JAZZ HYBRID	Hybrid	8		55		0,15	
91	VW PASSAT BLUEMOTION	Max 120 g CO2, diesel	1	237	52	373	0,15	1,24
92	OPEL ZAFIRA CNG	Gas	6	4	49	18	0,14	0,06
93	VOLVO V60 N MILJÖDIESEL	Max 120 g CO2, diesel	41		47		0,13	
94	VW PASSAT MULTIFUEL	E85	46		47		0,13	
95	TOYOTA IQ	Max 120 g CO2, bensin	7	50	46	194	0,13	0,64
96	OPEL MERIVA ECO FLEX D	Max 120 g CO2, diesel	7		44		0,12	
97	RENAULT TWINGO 120G	Max 120 g CO2, bensin	17		41	1	0,12	
98	BMW 316D DPF	Max 120 g CO2, diesel	16	6	38	6	0,11	0,02
99	FORD MONDEO 120G	Max 120 g CO2, diesel	23		38		0,11	

Modell	Typ	APRIL		JANUARI-APRIL		% AV MILJÖ TOTALT JAN-APR		
		2011	2010	2011	2010	2011	2010	
100	OPEL INSIGNIA E85	E85	6		38		0,11	
101	SKODA YETI GREEN	Max 120 g CO2, diesel	38		38		0,11	
102	AUDI A3 1,6 E	E85	11	4	37	56	0,10	0,19
103	HONDA INSIGHT	Hybrid	9	12	36	39	0,10	0,13
104	MERCEDES C 220 BLUE	Max 120 g CO2, diesel	24		36		0,10	
105	SEAT IBIZA 1,4 ECO TDI R	Max 120 g CO2, diesel	17	8	34	24	0,10	0,08
106	FIAT PUNTO BI-POWER	Gas	8	1	32	2	0,09	0,01
107	RENAULT SCENIC FLEX FUEL	E85	24	50	32	137	0,09	0,45
108	SUZUKI SPLASH ECO	Max 120 g CO2, bensin	14	32	30	86	0,08	0,28
109	SMART	Max 120 g CO2, bensin	14	6	27	53	0,08	0,18
110	TOYOTA URBAN CRUISER E	Max 120 g CO2, diesel	8	17	24	85	0,07	0,28
111	RENAULT KANGOO FLEX FUEL	E85	13	8	20	54	0,06	0,18
112	HONDA CR-Z	Hybrid	3		17		0,05	
113	RENAULT LAGUNA FLEX FUEL	E85	2	18	17	19	0,05	0,06
114	FIAT PUNTO MULTIJET	Max 120 g CO2, diesel	7		16	1	0,05	
115	SEAT LEON ECO TDI	Max 120 g CO2, diesel	1	8	16	21	0,05	0,07
116	FIAT PANDA DYNAMIC	Max 120 g CO2, bensin	7	1	15	2	0,04	0,01
117	PEUGEOT ION	EI	6		15		0,04	
118	ALFA ROMEO GIULIETTA JTD	Max 120 g CO2, diesel			14		0,04	
119	MAZDA 3 1,6 DE	Max 120 g CO2, diesel		9	14	45	0,04	0,15
120	NISSAN NOTE 120G	Max 120 g CO2, diesel	2		14		0,04	
121	SKODA ROOMSTER GREEN	Max 120 g CO2, diesel	1		14		0,04	
122	VW POLO GT TDI 105	Max 120 g CO2, diesel	2	8	14	14	0,04	0,05
123	CITROEN DS3 HDI	Max 120 g CO2, diesel	4		11		0,03	
124	MINI ONE D	Max 120 g CO2, diesel	2		11		0,03	
125	SEAT ALTEA ECO-TDI	Max 120 g CO2, diesel	5	4	10	6	0,03	0,02
126	ALFA ROMEO MITO JTD	Max 120 g CO2, diesel	2		8		0,02	
127	FORD FIESTA ECONETIC	Max 120 g CO2, diesel		11	6	40	0,02	0,13
128	VW GOLF BLUEMOTION	Max 120 g CO2, diesel	2	86	6	326	0,02	1,08
129	VW POLO BLUEMOTION	Max 120 g CO2, diesel			5		0,01	
130	FIAT BRAVO MULTIJET	Max 120 g CO2, diesel			4	4	0,01	0,01
131	FIAT DOBLO DYNAMIC	Max 120 g CO2, bensin	1		4		0,01	
132	MINI ONE MINIMALIST	Max 120 g CO2, bensin	2		4		0,01	
133	VOLVO S60 II MILJÖDIESEL	Max 120 g CO2, diesel	3		3		0,01	

	Modell	Typ	APRIL		JANUARI-APRIL		% AV MILJÖ TOTALT JAN-APR	
			2011	2010	2011	2010	2011	2010
134	FIAT QUBO	Max 120 g CO2, diesel	1	1	2	10	0,01	0,03
135	MAZDA2	Max 120 g CO2, diesel		4	2	28	0,01	0,09
136	SEAT ALTEA MULTIFUEL	E85	1	8	2	33	0,01	0,11
137	VOLVO V70II DRIVE	Max 120 g CO2, diesel			2		0,01	
138	BMW ACTIVEHYBRID 7 L	Hybrid			1			
139	CITROEN C-ZERO	EI	1		1			
140	CITROEN C4 BIOFLEX	E85		34	1	105		0,35
141	FIAT 500 1,3 MJT	Max 120 g CO2, diesel		3	1	5		0,02
142	MERCEDES A 160 CDI BLUE	Max 120 g CO2, diesel	1		1			
143	MITSUBISHI OUTLANDER FFV	E85		18	1	109		0,36
144	RENAULT MODUS FLEX FUEL	E85			1			
145	VW JETTA BLUEMOTION	Max 120 g CO2, diesel	1		1			
146	CADILLAC BLS E85	E85		2		2		0,01
147	CITROEN C5 BIOFLEX	E85		47		128		0,42
148	CHEVROLET MATIZ 0.8	Max 120 g CO2, bensin		8		43		0,14
149	FORD FOCUS CNG	Gas		9		29		0,10
150	FORD FOCUS FFV	E85		135		794		2,63
151	FORD FOCUS C-MAX FFV	E85		17		79		0,26
152	FORD FOCUS C-MAX CNG	Gas		4		13		0,04
153	FORD FOCUS C-MAX 120G D	Max 120 g CO2, diesel		9		25		0,08
154	HONDA CIVIC 4D HYBRID	Hybrid		2		6		0,02
155	MITSUBISHI COLT FFV	E85				7		0,02
156	MITSUBISHI LANCER FFV	E85		78		258		0,85
157	MINI COOPER D CLUBMAN	Max 120 g CO2, diesel		20		54		0,18
158	OPEL AGILA ECOFLEX	Max 120 g CO2, bensin		1		2		0,01
159	OPEL COMBO CNG	Gas		9		14		0,05
160	PEUGEOT 207	Max 120 g CO2, diesel		5		12		0,04
161	PEUGEOT 308	Max 120 g CO2, diesel		7		39		0,13
162	PEUGEOT 308 BIOFLEX	E85		3		184		0,61
163	PEUGEOT 407 BIOFLEX	E85		1		2		0,01

	Modell	Typ	APRIL		JANUARI-APRIL		% AV MILJÖ TOTALT JAN-APR	
			2011	2010	2011	2010	2011	2010
164	SEAT IBIZA 1.4 ECO-TDI S	Max 120 g CO2, diesel		15		35		0,12
165	SEAT IBIZA 1,9 ECO-TDI S	Max 120 g CO2, diesel				2		0,01
166	VOLVO S80N FLEXIFUEL	E85		42		178		0,59
167	VW JETTA E85	E85		1		1		
	<b><u>TOTALT</u></b>		<b><u>10825</u></b>	<b><u>8981</u></b>	<b><u>35550</u></b>	<b><u>30193</u></b>	<b><u>100,00</u></b>	<b><u>100,00</u></b>
	<b>Miljöbilar i % av tot nyreg</b>		<b>37,4%</b>	<b>35,0%</b>	<b>36,0%</b>	<b>35,6%</b>		

# Nyregistrerade miljöbilar per typ april 2011



## Nyregistrerade miljöbilar per typ april 2011

	<b>April 2011</b>		<b>Jan-april 2011</b>	
	<b><i>Antal</i></b>	<b>%</b>	<b><i>Antal</i></b>	<b>%</b>
Max 120 g, diesel	6 529	60,3	21 713	61,1
Max 120 g, bensin	1 939	17,9	6 394	18,0
E85	1 530	14,1	4 696	13,2
Gas	514	4,8	1 597	4,5
Hybrid/el	313	2,9	1 150	3,2
Totalt	10 825	100	35 550	100

Fabrikat	APRIL								JANUARI-APRIL							
	fysiska		juridiska		andel juridiska %		totalt		fysiska		juridiska		andel juridiska %		totalt	
	2011	2010	2011	2010	2011	2010	2011	2010	2011	2010	2011	2010	2011	2010	2011	2010
Alfa Romeo	24	0	52	4	68,4%	100,0%	76	4	63	12	131	29	67,5%	70,7%	194	41
Audi	428	409	1505	1213	77,9%	74,8%	1933	1622	1444	1218	4770	3921	76,8%	76,3%	6214	5139
Bentley	0	0	0	0			0	0	0	1	0	1		50,0%	0	2
BMW	285	241	1315	942	82,2%	79,6%	1600	1183	1017	790	4275	3161	80,8%	80,0%	5292	3951
Chevrolet	55	57	129	70	70,1%	55,1%	184	127	218	159	302	294	58,1%	64,9%	520	453
Chrysler	11	12	25	47	69,4%	79,7%	36	59	29	33	87	160	75,0%	82,9%	116	193
Citroen	267	289	318	320	54,4%	52,5%	585	609	716	874	1308	1201	64,6%	57,9%	2024	2075
Dacia	81	102	36	26	30,8%	20,3%	117	128	332	294	139	81	29,5%	21,6%	471	375
Dodge	44	12	18	12	29,0%	50,0%	62	24	58	48	50	75	46,3%	61,0%	108	123
Fiat	583	322	113	53	16,2%	14,1%	696	375	988	533	414	176	29,5%	24,8%	1402	709
Ford	561	511	932	736	62,4%	59,0%	1493	1247	1901	1661	4034	3396	68,0%	67,2%	5935	5057
Honda	177	255	119	138	40,2%	35,1%	296	393	719	763	618	592	46,2%	43,7%	1337	1355
Hyundai	619	434	281	182	31,2%	29,5%	900	616	2175	1244	1211	1059	35,8%	46,0%	3386	2303
Iveco	7	10	0	4	0,0%	28,6%	7	14	8	19	2	4	20,0%	17,4%	10	23
Jaguar	5	5	10	5	66,7%	50,0%	15	10	28	18	49	27	63,6%	60,0%	77	45
Jeep	10	7	31	30	75,6%	81,1%	41	37	33	40	123	109	78,8%	73,2%	156	149
Kia	1050	909	388	438	27,0%	32,5%	1438	1347	2985	2766	1263	1160	29,7%	29,5%	4248	3926
Lamborghini	2	2	0	1	0,0%	33,3%	2	3	3	2	0	1	0,0%	33,3%	3	3
Land Rover	22	8	44	33	66,7%	80,5%	66	41	43	55	123	109	74,1%	66,5%	166	164
Lexus	39	19	89	70	69,5%	78,7%	128	89	68	71	253	233	78,8%	76,6%	321	304
Mazda	152	191	113	93	42,6%	32,7%	265	284	595	707	486	521	45,0%	42,4%	1081	1228
Mercedes	297	259	853	687	74,2%	72,6%	1150	946	907	792	3119	2279	77,5%	74,2%	4026	3071
Mini	31	19	94	45	75,2%	70,3%	125	64	117	59	273	160	70,0%	73,1%	390	219
Mitsubishi	316	223	139	109	30,5%	32,8%	455	332	876	658	597	461	40,5%	41,2%	1473	1119
Nissan	256	248	160	235	38,5%	48,7%	416	483	1389	855	1112	777	44,5%	47,6%	2501	1632
Opel	389	293	271	341	41,1%	53,8%	660	634	1121	766	1140	977	50,4%	56,1%	2261	1743
Peugeot	486	381	518	420	51,6%	52,4%	1004	801	1431	1384	1497	1631	51,1%	54,1%	2928	3015
Porsche	39	43	26	21	40,0%	32,8%	65	64	91	77	64	51	41,3%	39,8%	155	128
Renault	574	651	513	468	47,2%	41,8%	1087	1119	1619	2419	1798	1422	52,6%	37,0%	3417	3841
Saab	171	113	389	415	69,5%	78,6%	560	528	648	385	1978	1291	75,3%	77,0%	2626	1676
Seat	214	162	107	126	33,3%	43,8%	321	288	598	473	374	310	38,5%	39,6%	972	783
Skoda	690	691	692	480	50,1%	41,0%	1382	1171	2320	2107	2221	1526	48,9%	42,0%	4541	3633
Smart	1	5	14	1	93,3%	16,7%	15	6	7	15	21	38	75,0%	71,7%	28	53
Subaru	242	227	194	183	44,5%	44,6%	436	410	892	803	766	624	46,2%	43,7%	1658	1427
Suzuki	283	188	72	44	20,3%	19,0%	355	232	944	470	322	177	25,4%	27,4%	1266	647
Toyota	745	722	801	963	51,8%	57,2%	1546	1685	2476	2728	3214	4131	56,5%	60,2%	5690	6859
Volkswagen	1316	1152	2793	2453	68,0%	68,0%	4109	3605	4014	3364	8818	7684	68,7%	69,6%	12832	11048
Volvo	1775	1526	3482	3493	66,2%	69,6%	5257	5019	6049	4752	12727	11362	67,8%	70,5%	18776	16114
Övriga	28	46	20	15	41,7%	24,6%	48	61	43	122	33	43	43,4%	26,1%	76	165
	<b>12275</b>	<b>10744</b>	<b>16656</b>	<b>14916</b>	<b>57,6%</b>	<b>58,1%</b>	<b>28931</b>	<b>25660</b>	<b>38965</b>	<b>33537</b>	<b>59712</b>	<b>51254</b>	<b>60,5%</b>	<b>60,4%</b>	<b>98677</b>	<b>84791</b>