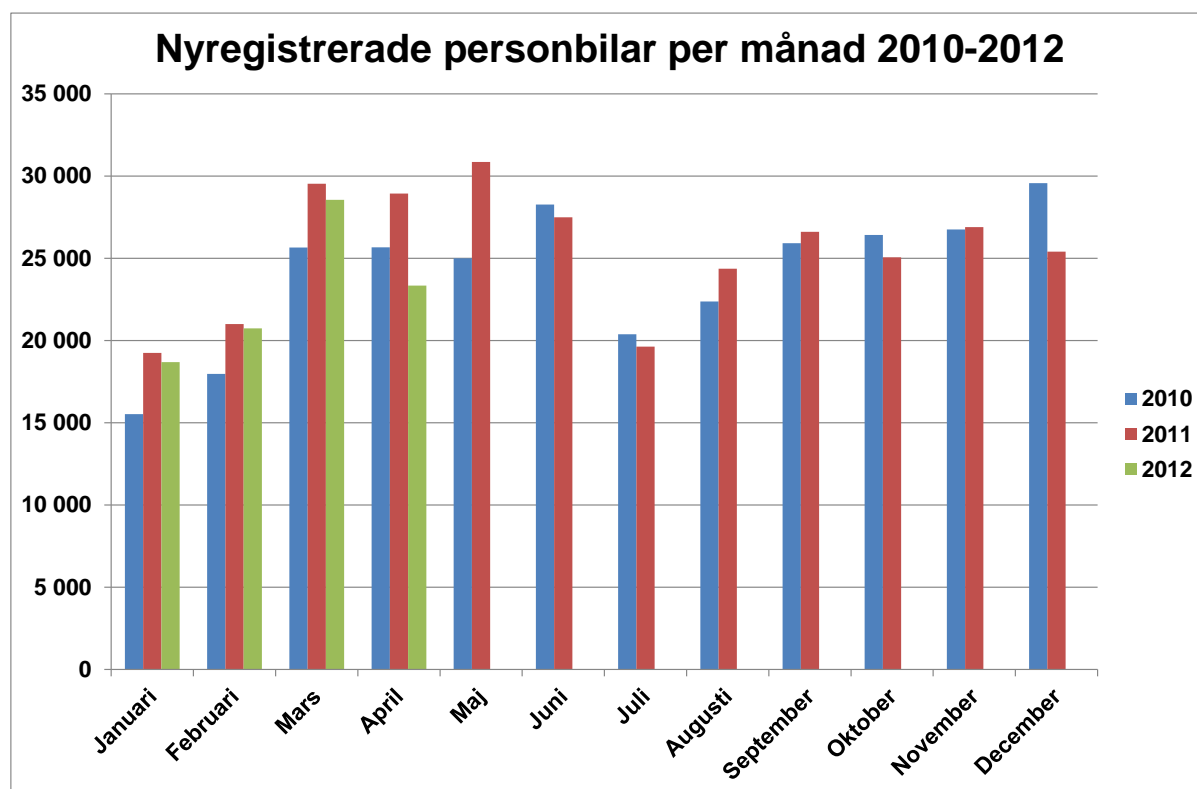


Planenlig minskning av fordonsregistreringarna i april

- Fordonsregistreringarna minskade i april jämfört med de mycket starka fjolårssiffrorna. Hittills i år har nyregistreringarna av personbilar och lätta lastbilar minskat med knappt åtta procent, vilket innebär att vi ligger något bättre till än vår prognos för helåret 2012 som är lika med en minskning med 11 procent för både personbilar och lätta lastbilar. Omräknat i årstakt ligger nyregistreringarna under de fyra första månaderna över prognosen för i år på 270 000 personbilar och 41 000 lätta lastbilar, säger Bertil Moldén, vd för BIL Sweden.

- Utvecklingen på fordonsmarknaden är viktig för tillväxten och jobben. För att inte störa den viktiga tjänstebilsmarknaden är det väsentligt att politikerna ger snabba besked om hur tjänstebilsbeskattningen av bland annat miljöbilar kommer att se ut från 2014. Det är bara 20 månader dit och med leasingperioder på 36 månader plus ytterligare några månaders förberedelsestid inför tecknande av nytt leasingavtal, är det mycket bråttom med besked, fortsätter Bertil Moldén

- Drygt 67 procent av de nya personbilarna i april var dieslar, varav nästan hälften var miljöbilsklassade 120-gramsdieslar. I en nyligen publicerad rapport av Trafikverket och Konsumentverket framhålls den kraftigt ökade andelen snåla dieselbilar som en av orsakerna till den rekordstora minskningen av koldioxidutsläppen från nya bilar, säger Bertil Moldén.



Minskning för personbilar och lastbilar

Under april registrerades 23 336 nya personbilar, vilket är en minskning med 19,4 % jämfört med samma månad förra året. Hittills i år, januari-april, har registreringarna minskat med 7,5 %. Lastbilsregistreringarna totalt minskade med 2,9 % under april till 4 234. Hittills i år har lastbilsregistreringarna minskat med 6,7 %. Lätta lastbilar upp till 3,5 ton minskade i april med 2,4 % och tunga lastbilar över 16 ton minskade med 5,8 %. Hittills i år har lätta lastbilar minskat med 7,8 % och tunga lastbilar har ökat med 3,1 %.

44,4 procent miljöbilar i april

Antalet registreringar av miljöbilar minskade under april med 4,4 % och uppgick till 10 352. Andelen miljöbilar i april var 44,4 %. Det kan jämföras med en andel på 37,4 % i april förra året. Hittills i år ligger miljöbilsandelen på 43,0 %, jämfört med 36,0 % samma period förra året.

67,5 procent dieslar i april

Antalet nyregistrerade dieslbilar minskade med 9,3 % i april. Andelen dieslar av de totala nybilsregistreringarna var 67,5 %. April förra året var dieselandelen 60,0 %. Hittills i år ligger dieselandelen på 67,6 % jämfört med 60,3 % samma period förra året.

Andelen bränslesnåla bilar ökar

Nyregistreringarna av personbilar med koldioxidutsläpp högst 120 g/km ökade under april med 8,0 %. Bilar med max 140 g/km koldioxidutsläpp ökade med 3,0 %. Andelen bilar med koldioxidutsläpp på högst 140 g/km var 57,4 % i april i år jämfört med 45,0 % april förra året.

Nyregistrerade supermiljöbilar

Antalet nyregistrerade supermiljöbilar, dvs bilar med koldioxidutsläpp på max 50 g/km, uppgick till 56 st i april i år och jan-april i år till 114 st. Under helåret 2011 nyregistrerades 178 supermiljöbilar, vilket innebär att det hittills från januari 2011 t.o.m. april i år registrerats 292 supermiljöbilar. De supermiljöbilar som registrerats är elbilar och laddhybrider som laddas från nätet.

Detaljerad information om fordonsregistreringarna finns i bifogade material.

För mer information kontakta vd Bertil Moldén, tfn 070-638 65 31.

Hämta nyregistreringsstatistiken i BIL Swedens app för Iphone och Ipad! Sök på "BIL Sweden" i appstore och ladda ned appen som ger dig direkt tillgång till BIL:s senaste pressmeddelanden och nyhetsflöde.

Nyregistreringar under april 2012

Under april registrerades enligt BIL Sweden 23 336 nya personbilar vilket är en minskning med 19,4% jämfört med samma månad förra året, då 28 940 personbilar registrerades. Hittills under året perioden januari till och med april har 91 312 personbilar registrerats vilket är 7,5% färre än motsvarande period förra året, då 98 704 personbilar registrerades.

Tätplatsen bland personbilsregistreringarna hittills i år intogs av:

Volvo V70II med 7 162 registreringar (förra året 6 549) följd av VW Passat 6 153 (3 917), Volvo S/V60 4 325 (4 594), VW Golf 3 356 (4 577), Volvo V50 2 668 (3 759), Kia Cee'd 1 965 (1 972), Ford Focus 1 836 (1 609), Volvo XC60 1 796 (2 254), Renault Megane 1 645 (1 772) och Renault Clio 1 537 (1 280).

Efter dessa följer i nu nämnd ordning: BMW 3-Serie, Audi A4, Audi A6, BMW 5-Serie, Nissan Qashqai, Peugeot 508, Skoda Fabia, Toyota Avensis, Toyota Yaris och Mercedes C Klass.

Totalt registrerades 10 352 nya miljöbilar under april. Andelen miljöbilar av de totala nybilsregistreringarna var 44,4% i april 2012 jämfört med 37,4% i april året innan. Januari-april 2012 var miljöbilsandelen 43,0% jämfört med 36,0% samma period året innan. De fem mest registrerade miljöbilarna under januari-april 2012 var VW Golf Bluemotion Tech, Volvo V50 miljödiesel, Volvo V70 II Drive, Kia Cee'd Eco, Volvo V60 N miljödiesel.

Under april registrerades 15 759 personbilsdieslar eller 67,5% av månadens totala nyregistreringar. Sammanlagt registrerades under perioden januari - april 61 746 dieslbilar (personbilar) vilket motsvarar 67,6% av totala antalet nyregistreringar. Förra året under januari - april registrerades 59 501 personbilsdieslar eller 60,3% av totala antalet nyregistreringar.

Tätplatsen bland registreringar av dieslbilar hittills i år intogs av:

Volvo V70II med 5 784 registreringar (förra året 5 335) följd av VW Passat 4 989 (2 950), Volvo S/V60 3 584 (2 692), VW Golf 2 469 (2 364), Volvo V50 2 379 (3 642), Kia Cee'd 1 892 (1 832), Volvo XC60 1 767 (2 228), Renault Megane 1 458 (1 578), Ford Focus 1 433 (1 608) och Audi A6 1 374 (904).

Totalt registrerades 13 393 nya personbilar med max 140 g/km koldioxidutsläpp under april, vilket är en ökning med 3,0 % jämfört med april året innan. Antalet nyregistrerade personbilar med koldioxidutsläpp på max 120 g/km uppgick till 9 499, en ökning med 8,0 % jämfört med april året innan.

BIL Sweden är den svenska branschorganisationen för tillverkare och importörer av personbilar, lastbilar och bussar. Medlemsföretagen svarar tillsammans för runt 99 % av nybilsförsäljningen i Sverige.

För BIL Sweden är bilen en självklar del av det hållbara samhället där klimat, miljö, säkerhet, mobilitet, utveckling och tillväxt står i centrum. BIL Sweden arbetar därför för att förbättra villkoren för att producera, sälja, köpa, äga och köra bil.

Direktimport

Förstagångsregistrerade direktimporterade bilar som är högst tre år gamla var i april 296. Motsvarande siffra för april året innan var 368. Under perioden januari - april registrerades 828 direktimporterade personbilar jämfört med 965 samma period förra året. Den totala direktimporten av samtliga bilar, oavsett ålder, var under april 2 027 personbilar jämfört med 2 378 i april året innan. Under perioden januari - april direktimporterades 5 804 personbilar jämfört med 6 080 motsvarande period förra året. Direktimporten ingår inte i vår statistik.

Lastbilar

Under april registrerades totalt 4 234 nya lastbilar (både lätta och tunga), 2,9% färre än under samma tid förra året. Sammanlagt registrerades under perioden januari - april 15 070 lastbilar, 6,7% färre än förra året. Lätta lastbilar under 3,5 ton är dominerande. De svarade för 87,7% av månadens registreringar medan tunga lastbilar över 16 ton svarade för 10,7%.

LASTBILSREGISTRERINGARNA UNDER APRIL UPPGICK TILL 4.234 (4.361)

OCH UNDER JANUARI - APRIL 15.070 (16.154)

LASTBILSREGISTRERINGARNA FÖRDELADE PÅ TOTALVIKTSGRUPPER

	APRIL		JANUARI - APRIL		FÖRÄNDRING %	
	2012	2011	2012	2011	APR	JAN-APR
3,5 TON (LÄTTA TRANSPORTBILAR)	3.714	3.806	13.177	14.290	2,4-	7,8-
3,5 - 10,0 TON (TRANSPORTBILAR)	30	35	112	112	14,3-	
10,0 - TON (TUNGA TRANSPORTBILAR)	490	520	1.781	1.752	5,8-	1,7
	4.234	4.361	15.070	16.154	2,9-	6,7-

Nyregistreringarna av tunga lastbilar över 16 ton uppgick till 453 under april, 5,8% färre än jämfört med april förra året då 481 lastbilar registrerades. Sammanlagt registrerades under perioden januari - april 1 694 tunga lastbilar, 3,1% fler än under samma period förra året. Den tunga lastbilsmarknaden domineras av Scania och Volvo.

REGISTRERINGAR AV TUNGA LASTBILAR 16 TON OCH ÖVER

	APRIL		JANUARI - APRIL		FÖRÄNDRING %		MARKN.ANDEL % JAN-APR	
	2012	2011	2012	2011	APR	JAN-APR	2012	2011
DAF	4	14	31	55	71,4-	43,6-	1,8	3,3
IVECO	0	2	1	3	100,0-	66,7-	0,1	0,2
MAN	38	11	112	48	245,5	133,3	6,6	2,9
MERCEDES-BENZ	48	24	127	116	100,0	9,5	7,5	7,1
SCANIA	186	216	718	689	13,9-	4,2	42,4	41,9
VOLVO	176	214	703	731	17,8-	3,8-	41,5	44,5
ÖVRIGA	1	0	2	1		100,0	0,1	0,1
TOTALT	453	481	1.694	1.643	5,8-	3,1	100,0	100,0

Nyregistreringarna av lätta lastbilar under 3,5 ton uppgick till 3 714 under april, 2,4% färre än under samma tid förra året då 3 806 lätta lastbilar registrerades. Sammanlagt registrerades under perioden januari - april 13 177 lätta lastbilar, 7,8% färre än jämfört med samma period förra året.

De mest sålda lätta lastbilarna hittills i år var Volkswagen 4 121, Renault 1 303, Peugeot 1 204, Nissan 1 051 och Ford 1 020.

REGISTRERINGAR AV LÄTTA LASTBILAR UPP TILL 3,5 TON

	APRIL		JANUARI - APRIL		FÖRÄNDRING %		MARKN.ANDEL % JAN-APR	
	2012	2011	2012	2011	APR	JAN-APR	2012	2011
CHEVROLET	11	9	33	33	22,2		0,3	0,2
CHRYSLER	0	0	0	0				
CITROEN	211	316	989	1.214	33,2-	18,5-	7,5	8,5
DACIA	88	70	147	163	25,7	9,8-	1,1	1,1
HYUNDAI	4	11	25	36	63,6-	30,6-	0,2	0,3
FIAT	210	189	748	515	11,1	45,2	5,7	3,6
FORD	231	332	1.020	1.335	30,4-	23,6-	7,7	9,3
GM	1	1	3	2		50,0		
IVECO	39	25	100	144	56,0	30,6-	0,8	1,0
ISUZU	21	44	58	103	52,3-	43,7-	0,4	0,7
MAZDA	7	11	24	53	36,4-	54,7-	0,2	0,4
MERCEDES-BENZ	267	188	822	869	42,0	5,4-	6,2	6,1
MITSUBISHI	67	52	315	273	28,8	15,4	2,4	1,9
NISSAN	244	292	1.051	1.279	16,4-	17,8-	8,0	9,0
PEUGEOT	444	250	1.204	948	77,6	27,0	9,1	6,6
OPEL	169	136	534	671	24,3	20,4-	4,1	4,7
RENAULT	414	398	1.303	1.584	4,0	17,7-	9,9	11,1
SEAT	0	0	0	0				
SKODA	19	9	78	49	111,1	59,2	0,6	0,3
SUZUKI	0	0	0	0				
TOYOTA	114	156	503	690	26,9-	27,1-	3,8	4,8
VOLKSWAGEN	1.130	1.294	4.121	4.228	12,7-	2,5-	31,3	29,6
VOLVO	0	0	0	0				
ÖVRIGA	23	23	99	101		2,0-	0,8	0,7
TOTALT	3.714	3.806	13.177	14.290	2,4-	7,8-	100,0	100,0

Bussar

Under april registrerades totalt 110 nya bussar (både lätta och tunga), 14,6% fler än under samma tid förra året, då 96 stycken registrerades. Sammanlagt registrerades under perioden januari - april 259 bussar, 40,9% färre än förra året, då 438 stycken registrerades.

Nyregistreringarna av tunga bussar över 10 ton uppgick till 100 under april, 14,9% fler än under samma tid förra året då 87 bussar registrerades. Sammanlagt registrerades under perioden januari - april 216 tunga bussar, 45,7% färre än under motsvarande period förra året då 398 registrerades.

REGISTRERINGAR AV BUSSAR ÖVER 10 TON

	APRIL		JANUARI - APRIL		FÖRÄNDRING %		MARKN.ANDEL % JAN-APR	
	2012	2011	2012	2011	APR	JAN-APR	2012	2011
KÄSSBOHRER-SETRA	5	18	15	24	72,2-	37,5-	6,9	6,0
MAN	36	0	65	6		983,3	30,1	1,5
MERCEDES-BENZ	4	1	10	40	300,0	75,0-	4,6	10,1
NEOPLAN	1	3	3	6	66,7-	50,0-	1,4	1,5
SCANIA	9	17	32	162	47,1-	80,2-	14,8	40,7
VOLVO	34	23	59	112	47,8	47,3-	27,3	28,1
ÖVRIGA	11	25	32	48	56,0-	33,3-	14,8	12,1
TOTALT	100	87	216	398	14,9	45,7-	100,0	100,0

Fotnot till redaktionen

BIL Sweden har i sin nyregistreringsstatistik för personbilar endast förstagångsregistreringar av bilar som tillverkats under de tre senaste åren. Direktimporterade bilar eller andra äldre bilar som registreras för första gången i Sverige ingår inte. Trafikanalys/SCB har med samtliga bilar (inkl direktimport) oavsett ålder, i sina nyregistreringssiffror. Det är förklaringen till att BIL Swedens siffror blir lägre än de Trafikanalys/SCB redovisar.

Nyregistrerade personbilar

FABRIKAT	APRIL		JANUARI-APRIL		FÖRÄNDRING %		MARKN.ANDEL %	JAN-APR
	2012	2011	2012	2011	APRIL	JAN-APR		
BC SWEDEN								
JAGUAR	21	15	48	77	40,00	37,66-	0,05	0,07
LAND ROVER	68	66	307	166	3,03	84,93	0,33	0,16
TOTALT BC SWEDEN	89	81	355	243	9,87	46,09	0,38	0,24
BMW GROUP SVERIGE								
BMW	1361	1601	4924	5295	14,99-	7,00-	5,39	5,36
MINI	93	125	396	390	25,60-	1,53	0,43	0,39
TOTALT BMW GROUP SVERIGE	1454	1726	5320	5685	15,75-	6,42-	5,82	5,75
CITROEN SVERIGE AB								
CITROEN	441	585	1787	2025	24,61-	11,75-	1,95	2,05
TOTALT CITROEN SVERIGE AB	441	585	1787	2025	24,61-	11,75-	1,95	2,05
FIAT GROUP AUTOMOBILES								
ALFA ROMEO	33	76	105	194	56,57-	45,87-	0,11	0,19
CHRYSLER	1	36	1	116	97,22-	99,13-		0,11
DODGE		62		108	100,00-	100,00-		0,10
FIAT	627	696	1255	1402	9,91-	10,48-	1,37	1,42
JEEP	15	41	88	156	63,41-	43,58-	0,09	0,15
LANCIA	28		152				0,16	
TOTALT FIAT GROUP AUTOMOBILES	704	911	1601	1976	22,72-	18,97-	1,75	2,00
FORD MOTOR								
FORD	1271	1494	4845	5937	14,92-	18,39-	5,30	6,01
TOTALT FORD MOTOR	1271	1494	4845	5937	14,92-	18,39-	5,30	6,01
GM NORDEN								
CHEVROLET	219	182	701	518	20,32	35,32	0,76	0,52
OPEL	510	660	1896	2261	22,72-	16,14-	2,07	2,29
TOTALT GM NORDEN	729	842	2597	2779	13,42-	6,54-	2,84	2,81
HONDA NORDIC								
HONDA	300	296	921	1337	1,35	31,11-	1,00	1,35
TOTALT HONDA NORDIC	300	296	921	1337	1,35	31,11-	1,00	1,35
IVECO								
IVECO	5	7	7	10	28,57-	30,00-		0,01
TOTALT IVECO	5	7	7	10	28,57-	30,00-		0,01
KIA MOTORS SWEDEN								
KIA	1282	1438	4923	4249	10,84-	15,86	5,39	4,30
TOTALT KIA MOTORS SWEDEN	1282	1438	4923	4249	10,84-	15,86	5,39	4,30
KW BRUUN AUTOIMPORT								
PEUGEOT	1242	1004	3692	2928	23,70	26,09	4,04	2,96
TOTALT KW BRUUN AUTOIMPORT	1242	1004	3692	2928	23,70	26,09	4,04	2,96
MAZDA MOTOR SVERIGE								
MAZDA	177	265	700	1081	33,20-	35,24-	0,76	1,09
TOTALT MAZDA MOTOR SVERIGE	177	265	700	1081	33,20-	35,24-	0,76	1,09
MERCEDES-BENZ SVERIGE								
MERCEDES	872	1151	3653	4028	24,23-	9,30-	4,00	4,08
SMART	2	15	14	28	86,66-	50,00-	0,01	0,02
TOTALT MERCEDES-BENZ SVERIGE	874	1166	3667	4056	25,04-	9,59-	4,01	4,10
MMC BILAR								
MITSUBISHI	417	455	1380	1473	8,35-	6,31-	1,51	1,49
TOTALT MMC BILAR	417	455	1380	1473	8,35-	6,31-	1,51	1,49
NIMAG SVERIGE								
SUZUKI	281	355	819	1266	20,84-	35,30-	0,89	1,28
TOTALT NIMAG SVERIGE	281	355	819	1266	20,84-	35,30-	0,89	1,28
NISSAN NORDIC								
NISSAN	508	416	2274	2501	22,11	9,07-	2,49	2,53
TOTALT NISSAN NORDIC	508	416	2274	2501	22,11	9,07-	2,49	2,53
RENAULT NORDIC SVERIGE								
DACIA	101	117	246	471	13,67-	47,77-	0,26	0,47
RENAULT	738	1087	3660	3417	32,10-	7,11	4,00	3,46
TOTALT RENAULT NORDIC SVERIGE	839	1204	3906	3888	30,31-	0,46	4,27	3,93
SAAB SVERIGE								
SAAB	138	560	215	2626	75,35-	91,81-	0,23	2,66
TOTALT SAAB SVERIGE	138	560	215	2626	75,35-	91,81-	0,23	2,66
SC MOTORS SWEDEN AB								
HYUNDAI	919	900	3776	3387	2,11	11,48	4,13	3,43
TOTALT SC MOTORS SWEDEN AB	919	900	3776	3387	2,11	11,48	4,13	3,43
SUBARU NORDIC								
SUBARU	317	436	1385	1658	27,29-	16,46-	1,51	1,67
TOTALT SUBARU NORDIC	317	436	1385	1658	27,29-	16,46-	1,51	1,67
TOYOTA SWEDEN								
LEXUS	38	128	215	321	70,31-	33,02-	0,23	0,32
TOYOTA	1128	1546	5019	5691	27,03-	11,80-	5,49	5,76
TOTALT TOYOTA SWEDEN	1166	1674	5234	6012	30,34-	12,94-	5,73	6,09
VOLKSWAGEN GROUP SVERIGE								
AUDI	1424	1946	5894	6229	26,82-	5,37-	6,45	6,31
PORSCHE	60	65	187	155	7,69-	20,64	0,20	0,15
SKODA	821	1382	3814	4542	40,59-	16,02-	4,17	4,60
SEAT	248	321	643	972	22,74-	33,84-	0,70	0,98
VOLKSWAGEN	3382	4112	13935	12839	17,75-	8,53	15,26	13,00
TOTALT VOLKSWAGEN GROUP SVERI	5935	7826	24473	24737	24,16-	1,06-	26,80	25,06
VOLVO PERSONBILAR SVERIGE								
VOLVO	4208	5258	17347	18781	19,96-	7,63-	18,99	19,02
TOTALT VOLVO PERSONBILAR SVER	4208	5258	17347	18781	19,96-	7,63-	18,99	19,02
ÖVRIGA FABRIKAT								
TOTALT ÖVRIGA FABRIKAT	40	41	88	69	2,43-	27,53	0,09	0,06
S L U T T O T T A L	23336	28940	91312	98704	19,36-	7,48-	100,00	100,00

Nyregistrerade personbilar

MARKE / MODELL	2012		APRIL 2011		JANUARI-APRIL 2011		FÖRÄNDRING %		MARKN.ANDEL %	
	2012	APRIL 2011	2012	2011	2012	2011	APRIL	JAN-APR	2012	2011
1 VOLVO V70II	1744	1943	7162	6549	10,24-	9,36	7,84	6,63		
2 VW PASSAT	1332	1537	6153	3917	13,35-	57,08	6,74	3,97		
3 VOLVO S/V60	975	1272	4325	4594	23,34-	5,85-	4,74	4,65		
4 VW GOLF	811	1339	3356	4577	39,43-	26,67-	3,68	4,64		
5 VOLVO V50	639	945	2668	3759	32,38-	29,02-	2,92	3,81		
6 KIA CEE'D	559	750	1965	1972	25,46-	0,35-	2,15	2,00		
7 FORD FOCUS	485	326	1836	1609	48,77	14,10	2,01	1,63		
8 VOLVO XC60	532	616	1796	2254	13,63-	20,31-	1,97	2,28		
9 RENAULT MEGANE	230	545	1645	1772	57,79-	7,16-	1,80	1,80		
10 RENAULT CLIO	406	440	1537	1280	7,72-	20,07	1,68	1,30		
11 BMW 3-SERIE	379	543	1521	1647	30,20-	7,65-	1,67	1,67		
12 AUDI A4	327	601	1499	2196	45,59-	31,73-	1,64	2,22		
13 AUDI A6	351	311	1470	1018	12,86	44,40	1,61	1,03		
14 BMW 5-SERIE	366	598	1452	2006	38,79-	27,61-	1,59	2,03		
15 NISSAN QASHQAI	306	203	1357	1350	50,73	0,51	1,49	1,37		
16 PEUGEOT 508	429	140	1301	228	206,42	470,61	1,42	0,23		
17 SKODA FABIA	261	438	1295	1580	40,41-	18,03-	1,42	1,60		
18 TOYOTA AVENSIS	273	285	1288	1005	4,21-	28,15	1,41	1,02		
19 TOYOTA YARIS	314	329	1257	1140	4,55-	10,26	1,38	1,15		
20 MERCEDES C-KLASS	275	315	1161	1530	12,69-	24,11-	1,27	1,55		
21 VW TIGUAN	278	257	1161	932	8,17	24,57	1,27	0,94		
22 SKODA OCTAVIA	268	408	1160	1418	34,31-	18,19-	1,27	1,44		
23 KIA SPORTAGE	250	243	1117	874	2,88	27,80	1,22	0,89		
24 PEUGEOT 308	348	359	1086	1020	3,06-	6,47	1,19	1,03		
25 TOYOTA AURIS	196	366	976	1317	46,44-	25,89-	1,07	1,33		
26 HYUNDAI I30	343	265	962	848	29,43	13,44	1,05	0,86		
27 HYUNDAI I40	184		877				0,96			
28 VW POLO	329	389	865	1099	15,42-	21,29-	0,95	1,11		
29 FIAT DUCATO	499	603	848	958	17,24-	11,48-	0,93	0,97		
30 BMW 1-SERIE	251	176	807	614	42,61	31,43	0,88	0,62		
31 HYUNDAI I20	135	205	795	778	34,14-	2,18	0,87	0,79		
32 MERCEDES E-KLASS	237	408	793	1132	41,91-	29,94-	0,87	1,15		
33 SUBARU LEGACY	176	254	793	1091	30,70-	27,31-	0,87	1,11		
34 FORD FIESTA	340	284	787	1067	19,71	26,24-	0,86	1,08		
35 OPEL ASTRA	199	402	739	1132	50,49-	34,71-	0,81	1,15		
36 AUDI A3	204	317	686	914	35,64-	24,94-	0,75	0,93		
37 SKODA SUPERB	154	355	674	949	56,61-	28,97-	0,74	0,96		
38 SKODA YETI	128	160	644	521	20,00-	23,60	0,71	0,53		
39 CITROEN C4	152	258	634	806	41,08-	21,33-	0,69	0,82		
40 PEUGEOT 207	116	215	631	869	46,04-	27,38-	0,69	0,88		
41 AUDI A5	106	238	618	628	55,46-	1,59-	0,68	0,64		
42 KIA RIO	227		614				0,67			
43 AUDI Q5	142	156	607	501	8,97-	21,15	0,66	0,51		
44 BMW X3	204	87	576	254	134,48	126,77	0,63	0,26		
45 VW TOURAN	148	210	575	887	29,52-	35,17-	0,63	0,90		
46 FORD MONDEO	142	320	513	1105	55,62-	53,57-	0,56	1,12		
47 MERCEDES B-KLASS	107	152	495	566	29,60-	12,54-	0,54	0,57		
48 CITROEN C3	129	153	491	487	15,68-	0,82	0,54	0,49		
49 MITSUBISHI ASX	128	125	461	433	2,40	6,46	0,50	0,44		
50 OPEL CORSA	111	91	461	365	21,97	26,30	0,50	0,37		
51 HYUNDAI IX35	95	134	457	620	29,10-	26,29-	0,50	0,63		
52 VOLVO S40N	109	165	453	418	33,93-	8,37	0,50	0,42		
53 KIA VENZA	83	233	451	618	64,37-	27,02-	0,49	0,63		
54 TOYOTA AYGO	129	69	448	522	86,95	14,17-	0,49	0,53		
55 VW SHARAN	94	122	442	500	22,95-	11,60-	0,48	0,51		
56 AUDI Q3	116		439				0,48			
57 MERCEDES A-KLASS	68	6	439	52		744,23	0,48	0,05		
58 HONDA CIVIC	185	80	431	326	131,25	32,20	0,47	0,33		
59 FORD KUGA	72	103	418	572	30,09-	26,92-	0,46	0,58		
60 OPEL INSIGNIA	129	114	417	473	13,15	11,83-	0,46	0,48		
61 SUBARU FORESTER	87	168	404	519	48,21-	22,15-	0,44	0,53		
62 NISSAN JUKE	90	92	390	557	2,17-	29,98-	0,43	0,56		
63 SUZUKI SWIFT	126	167	387	646	24,55-	40,09-	0,42	0,65		
64 BMW X1	104	132	372	532	21,21-	30,07-	0,41	0,54		
65 KIA PICANTO	69	76	369	239	9,21-	54,39	0,40	0,24		
66 FORD S-MAX	85	112	357	498	24,10-	28,31-	0,39	0,50		
67 SEAT IBIZA/CORDOBA	180	202	344	626	10,89-	45,04-	0,38	0,63		
68 VW CADDY	73	117	341	402	37,60-	15,17-	0,37	0,41		
69 CITROEN C5	81	91	331	507	10,98-	34,71-	0,36	0,51		
70 TOYOTA RAV 4	75	143	326	474	47,55-	31,22-	0,36	0,48		
71 MERCEDES GLK	62	83	325	270	25,30-	20,37	0,36	0,27		
72 VOLVO S80N	71	88	325	297	19,31-	9,42	0,36	0,30		
73 MITSUBISHI LANCER	122	85	316	258	43,52	22,48	0,35	0,26		
74 AUDI A1	119	172	312	527	30,81-	40,79-	0,34	0,53		
75 MITSUBISHI COLT	86	158	311	449	45,56-	30,73-	0,34	0,45		

Nyregistrerade dieselpersonbilar

MARKE / MODELL	2012	APRIL 2011	JANUARI-APRIL 2012	JANUARI-APRIL 2011	% AV DIESEL	TOTALT	% DIESEL	AV MODELLEN	MODELLEN
					2012	2011	2012	2011	
1 VOLVO V70II	1447	1427	5784	5335	9,37	8,97	80,76	81,46	
2 VW PASSAT	1086	1165	4989	2950	8,08	4,96	81,08	75,31	
3 VOLVO S/V60	791	816	3584	2692	5,80	4,52	82,87	58,60	
4 VW GOLF	628	637	2469	2364	4,00	3,97	73,57	51,65	
5 VOLVO V50	608	906	2379	3642	3,85	6,12	89,17	96,89	
6 KIA CEE'D	551	677	1892	1832	3,06	3,08	96,28	92,90	
7 VOLVO XC60	525	611	1767	2228	2,86	3,74	98,39	98,85	
8 RENAULT MEGANE	218	429	1458	1578	2,36	2,65	88,63	98,05	
9 FORD FOCUS	345	325	1433	1608	2,32	2,70	78,05	99,94	
10 AUDI A6	336	280	1374	904	2,23	1,52	93,47	88,80	
11 BMW 5-SERIE	336	543	1343	1823	2,18	3,06	92,49	90,88	
12 BMW 3-SERIE	332	456	1308	1390	2,12	2,34	86,00	84,40	
13 AUDI A4	272	430	1290	1464	2,09	2,46	86,06	66,67	
14 PEUGEOT 508	408	136	1223	224	1,98	0,38	94,00	98,25	
15 PEUGEOT 308	325	231	966	569	1,56	0,96	88,95	55,78	
16 TOYOTA AVENSIS	173	74	870	296	1,41	0,50	67,55	29,45	
17 FIAT DUCATO	499	603	848	958	1,37	1,61	100,00	100,00	
18 SKODA OCTAVIA	209	252	839	848	1,36	1,43	72,33	59,80	
19 KIA SPORTAGE	174	172	802	618	1,30	1,04	71,80	70,71	
20 HYUNDAI I30	245	221	763	738	1,24	1,24	79,31	87,03	
21 MERCEDES C-KLASS	180	203	755	847	1,22	1,42	65,03	55,36	
22 HYUNDAI I40	169		745		1,21		84,95		
23 BMW 1-SERIE	206	148	698	517	1,13	0,87	86,49	84,20	
24 NISSAN QASHQAI	174	60	677	396	1,10	0,67	49,89	29,33	
25 CITROEN C4	146	233	617	656	1,00	1,10	97,32	81,39	
26 SKODA SUPERB	145	303	610	746	0,99	1,25	90,50	78,61	
27 MERCEDES E-KLASS	172	197	585	730	0,95	1,23	73,77	64,49	
28 AUDI A3	167	279	577	764	0,93	1,28	84,11	83,59	
29 VW TIGUAN	144	140	563	358	0,91	0,60	48,49	38,41	
30 BMW X3	196	76	558	227	0,90	0,38	96,88	89,37	
31 AUDI Q5	131	145	552	461	0,89	0,77	90,94	92,02	
32 SUBARU LEGACY	105	163	524	677	0,85	1,14	66,08	62,05	
33 FORD MONDEO	131	200	460	741	0,74	1,25	89,67	67,06	
34 CITROEN C3	119	93	448	311	0,73	0,52	91,24	63,86	
35 SKODA YETI	92	108	446	343	0,72	0,58	69,25	65,83	
36 TOYOTA AURIS	92	127	437	449	0,71	0,75	44,77	34,09	
37 PEUGEOT 207	69	90	426	306	0,69	0,51	67,51	35,21	
38 FORD KUGA	72	100	418	567	0,68	0,95	100,00	99,13	
39 VW SHARAN	84	101	410	415	0,66	0,70	92,76	83,00	
40 MERCEDES B-KLASS	96	35	406	81	0,66	0,14	82,02	14,31	
41 OPEL ASTRA	99	194	400	519	0,65	0,87	54,13	45,85	
42 VOLVO S40N	92	106	394	323	0,64	0,54	86,98	77,27	
43 OPEL INSIGNIA	110	85	360	384	0,58	0,65	86,33	81,18	
44 KIA VENGA	75	117	356	338	0,58	0,57	78,94	54,69	
45 AUDI Q3	84		355		0,57		80,87		
46 BMW X1	98	126	348	500	0,56	0,84	93,55	93,98	
47 FORD S-MAX	76	103	331	429	0,54	0,72	92,72	86,14	
48 HYUNDAI IX35	64	81	323	361	0,52	0,61	70,68	58,23	
49 MERCEDES GLK	62	83	323	269	0,52	0,45	99,38	99,63	
50 CITROEN C5	79	85	321	486	0,52	0,82	96,98	95,86	
Ø V R I G A	2722	3204	9942	12239	16,10	20,57			
T O T A L T	15759	17376	61746	59501	100,00	100,00	67,62	60,28	

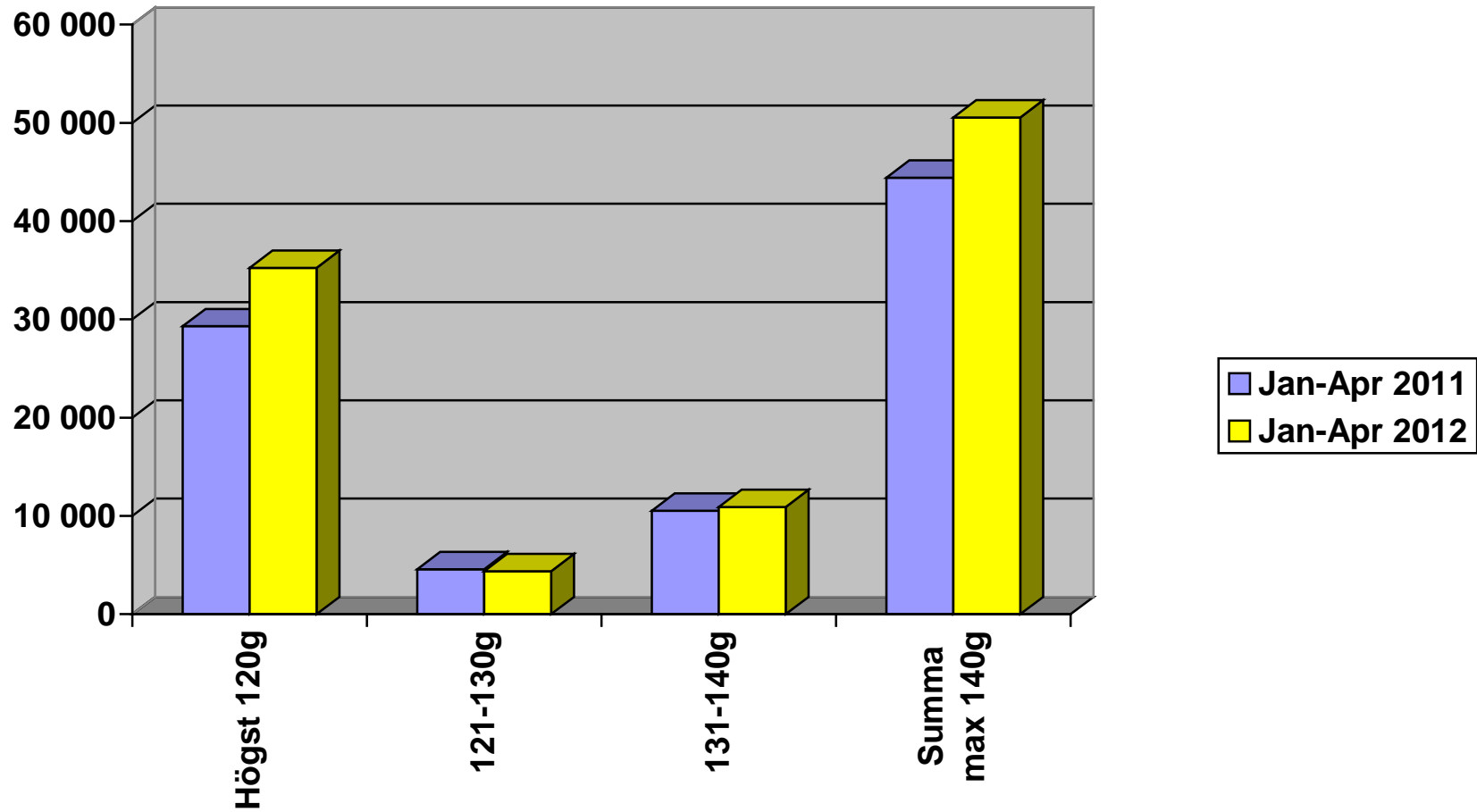
Nyregistrerade personbilar med låga koldioxidutsläpp (max 140g/km)

NYREGISTRERADE PERSONBILAR MED LÅGA KOLDIOXIDUTSLÄPP (MAX 140G/KM)

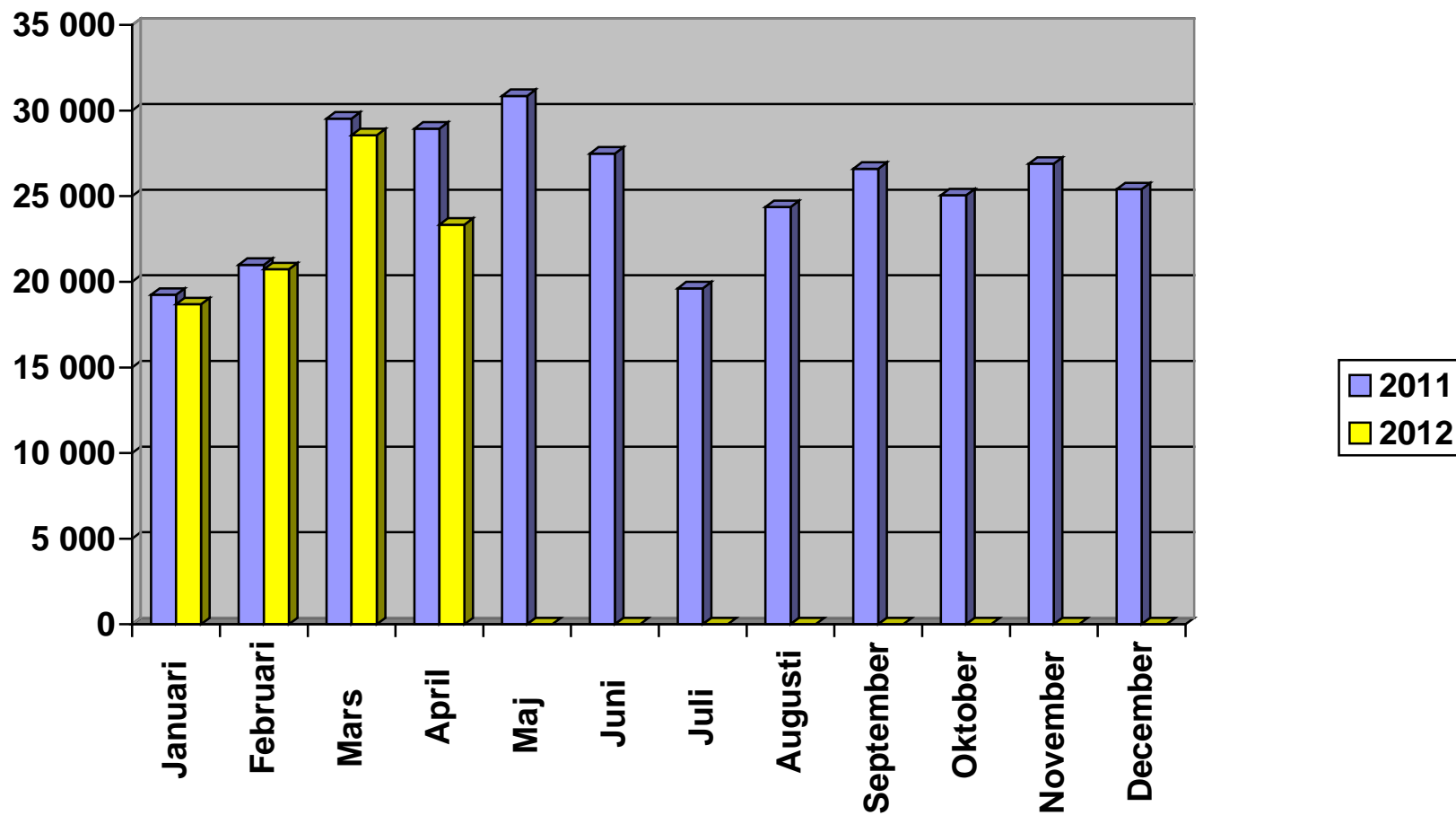
	APRIL 2012	% AV TOT NYREG	APRIL 2011	% AV TOT NYREG	12/11 %	JAN-APR 2012	% AV TOT NYREG	JAN-APR 2011	% AV TOT NYREG	12/11 %
HÖGST 120G	9499	40,71	8792	30,38	8,0	35247	38,60	29307	29,69	20,3
121-130	1292	5,54	1205	4,16	7,2	4384	4,80	4574	4,63	-4,2
131-140	2602	11,15	3011	10,40	-13,6	10914	11,95	10540	10,68	3,5
SUMMA MAX 140G	13393	57,39	13008	44,95	3,0	50545	55,35	44421	45,00	13,8

STATISTIKEN BASERAS PÅ DE AV TILLVERKAREN ANGIVNA CERTIFIERADE KOLDIOXIDVÄRDENA.

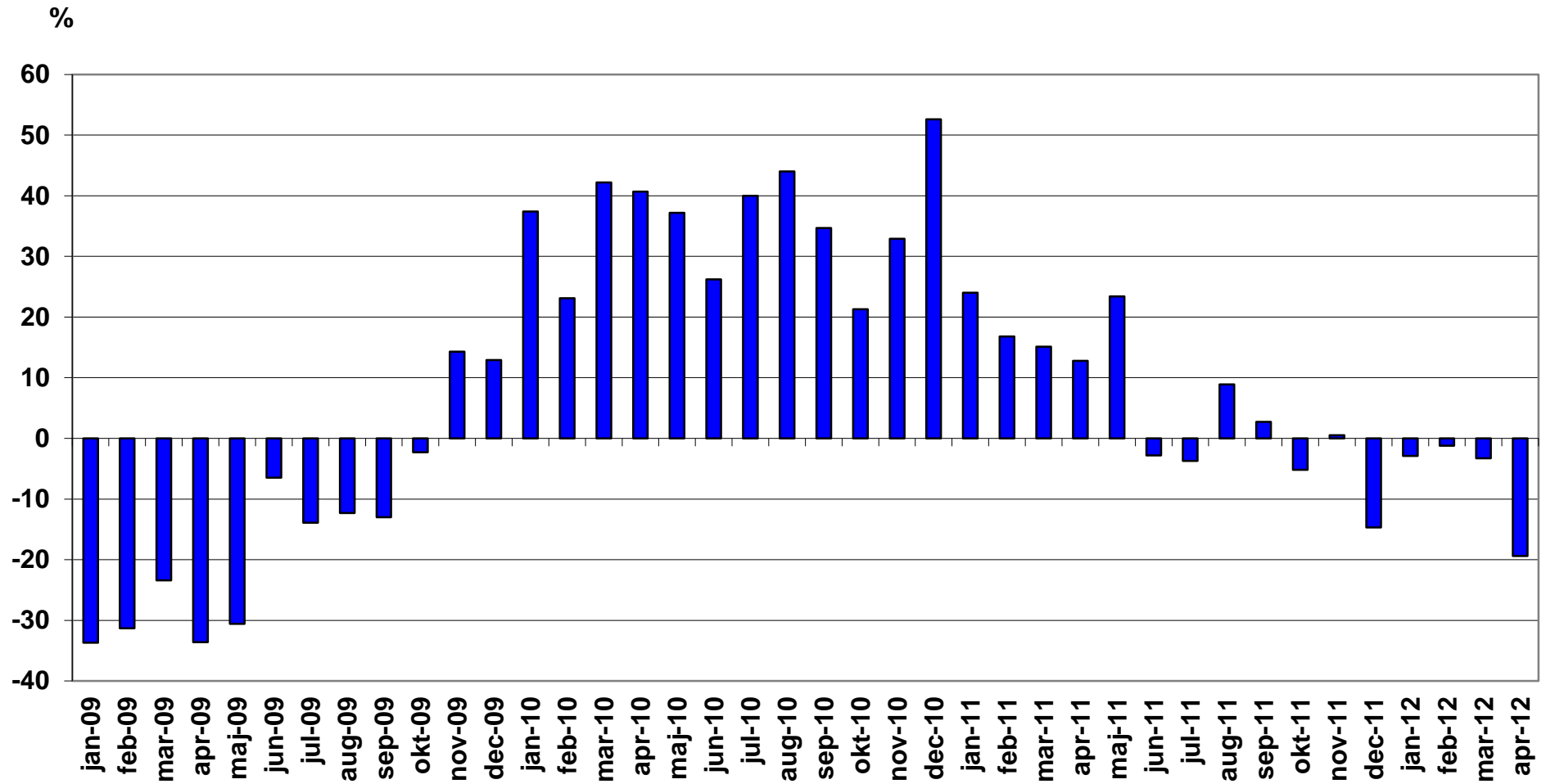
Nyregistrerade personbilar med låga koldioxidutsläpp (max 140g/km)



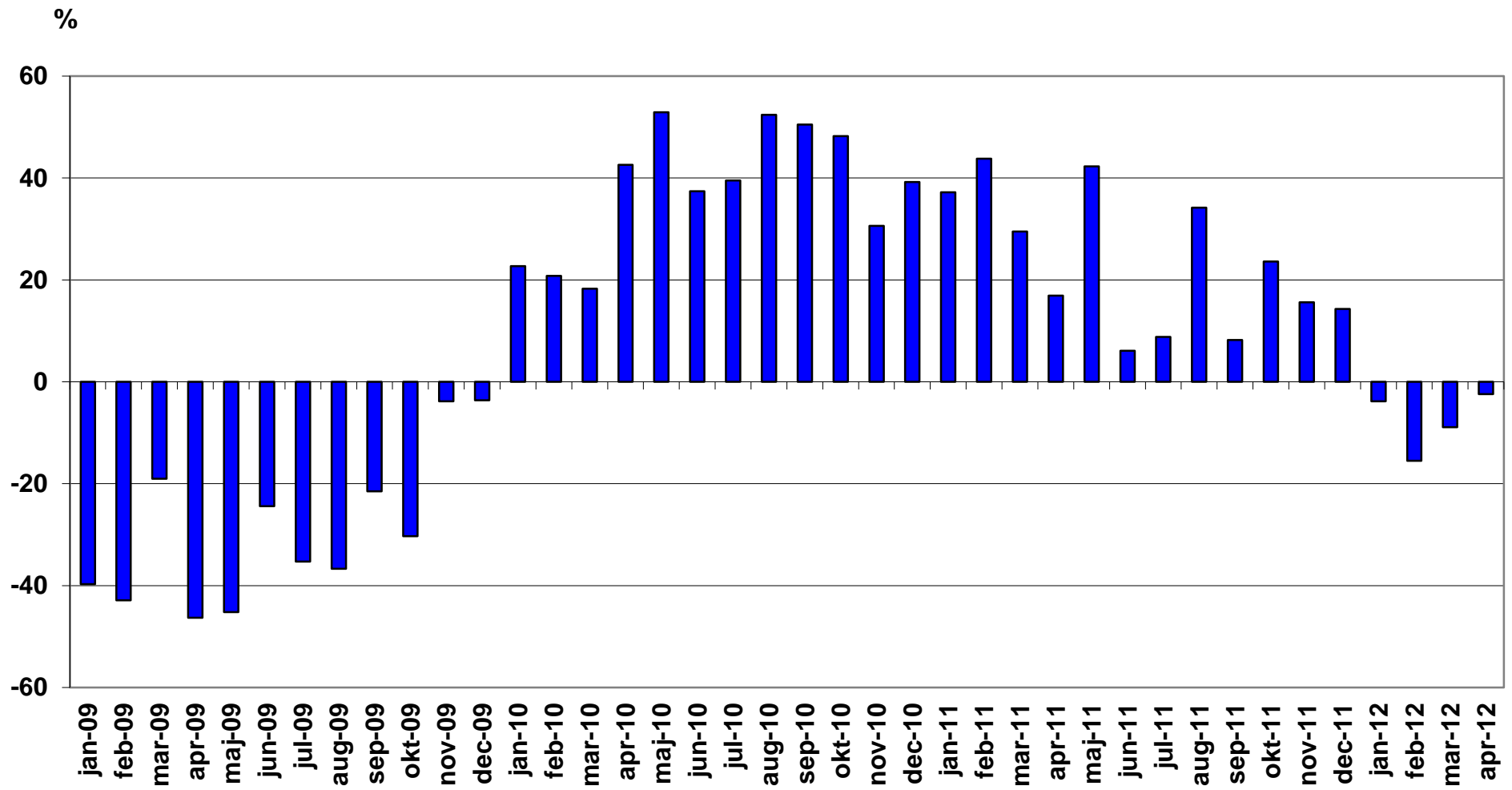
Nyregistrerade personbilar per månad 2012



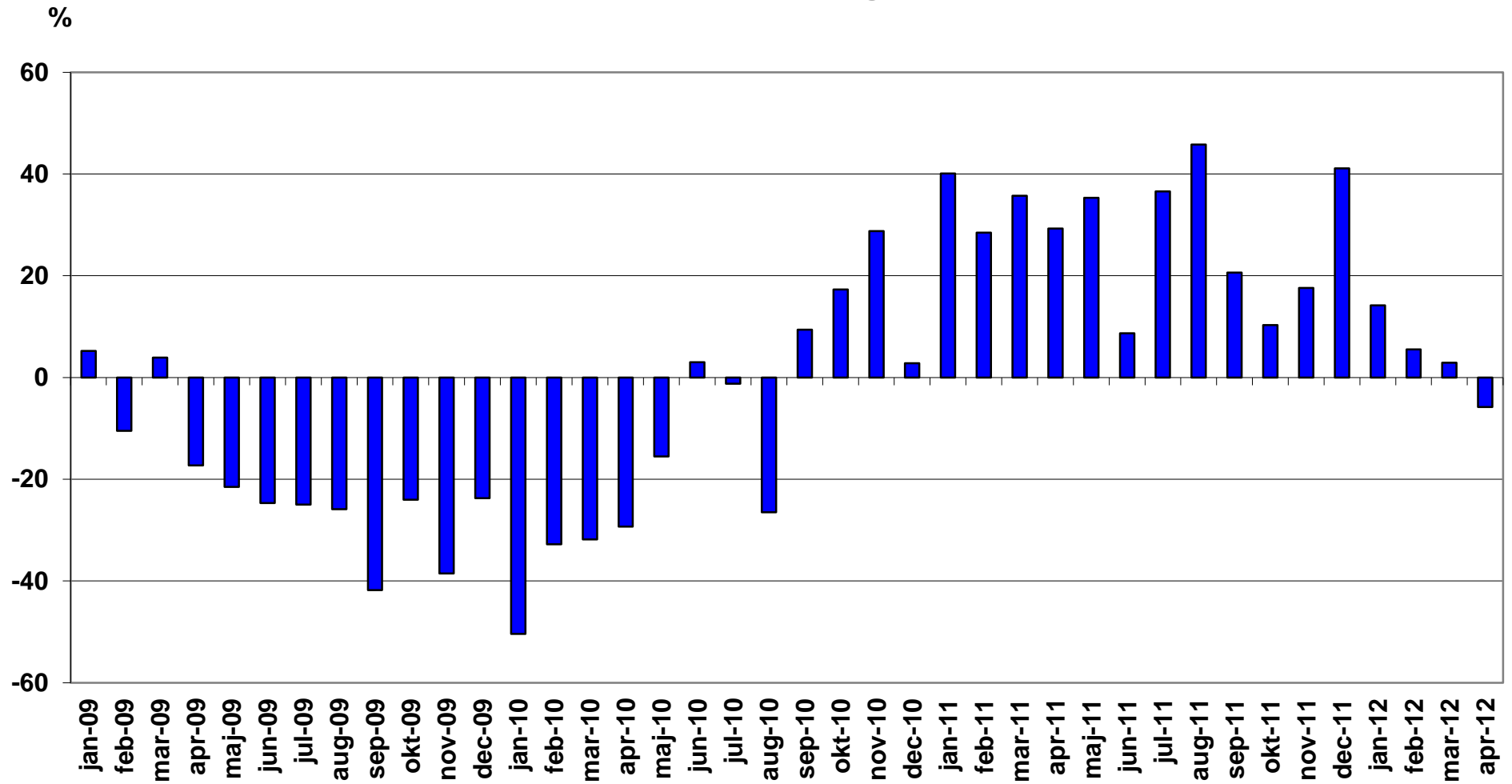
Nyregistrerade personbilar månadsvis (% förändring)



Nyregistrerade lätta lastbilar högst 3,5 ton månadsvis (% förändring)



Nyregistrerade tunga lastbilar över 16 ton månadsvis (% förändring)



NYREGISTRERADE MILJÖPERSONBILAR APRIL 2012

	Modell	Typ	APRIL		JANUARI-APRIL		% AV MILJÖ TOTALT JAN-APR	
			2012	2011	2012	2011	2012	2011
1	VW GOLF BLUEMOTION TECH	Max 120 g CO ₂ , diesel	531	584	2192	2173	5,59	6,11
2	VOLVO V 50 MILJÖDIESEL	Max 120 g CO ₂ , diesel	585	767	2103	2930	5,36	8,24
3	VOLVO V70II DRIVE	Max 120 g CO ₂ , diesel	621		2034	2	5,19	0,01
4	KIA CEE'D ECO	Max 120 g CO ₂ , diesel	535	644	1824	1756	4,65	4,94
5	VOLVO V60 N MILJÖDIESEL	Max 120 g CO ₂ , diesel	328	42	1478	48	3,77	0,14
6	VW PASSAT BLUEMOTION TEC	Max 120 g CO ₂ , diesel	409	505	1440	1488	3,67	4,19
7	FORD FOCUS 120G	Max 120 g CO ₂ , diesel	386	305	1391	1435	3,55	4,04
8	RENAULT MEGANE D	Max 120 g CO ₂ , diesel	105	368	1148	1371	2,93	3,86
9	TOYOTA YARIS	Max 120 g CO ₂ , bensin	286	318	1139	1076	2,90	3,03
10	VW PASSAT ECOFUEL	Gas	221	289	1025	825	2,61	2,32
11	PEUGEOT 308 HDI	Max 120 g CO ₂ , diesel	324	202	953	466	2,43	1,31
12	TOYOTA AVENSIS D	Max 120 g CO ₂ , diesel	159		784		2,00	
13	HYUNDAI I30 CRDI	Max 120 g CO ₂ , diesel	226	189	705	664	1,80	1,87
14	HYUNDAI I40 CRDI	Max 120 g CO ₂ , diesel	147		626		1,60	
15	HYUNDAI I20 1,2	Max 120 g CO ₂ , bensin	109	144	625	533	1,59	1,50
16	SKODA FABIA GREENLINE	Max 120 g CO ₂ , bensin	114	127	619	575	1,58	1,62
17	KIA RIO ECO	Max 120 g CO ₂ , bensin	216		550		1,40	
18	BMW 118D DPF	Max 120 g CO ₂ , diesel	166	38	520	164	1,33	0,46
19	VW POLO TSI 90	Max 120 g CO ₂ , bensin	229		476		1,21	
20	VOLVO V70 BI-FUEL	Gas	74		474		1,21	
21	AUDI A3 E-POWER	Max 120 g CO ₂ , diesel	143	239	460	642	1,17	1,81
22	CITROEN C4 1.6HDI 5D FAP	Max 120 g CO ₂ , diesel	101	168	449	525	1,14	1,48
23	TOYOTA AYGO	Max 120 g CO ₂ , bensin	129	69	448	522	1,14	1,47
24	BMW 320D DPF	Max 120 g CO ₂ , diesel	121	54	433	132	1,10	0,37
25	TOYOTA AURIS 1.4 D-4D	Max 120 g CO ₂ , diesel	92	123	432	439	1,10	1,23
26	VOLVO V70II FLEXIFUEL	E85	99	305	431	629	1,10	1,77
27	AUDI A4 E-POWER	Max 120 g CO ₂ , diesel	80	108	428	289	1,09	0,81
28	PEUGEOT 207 HDI	Max 120 g CO ₂ , diesel	67	89	400	302	1,02	0,85
29	SKODA OCTAVIA GREEN	Max 120 g CO ₂ , diesel	83	107	378	360	0,96	1,01
30	KIA VENGA ECO	Max 120 g CO ₂ , diesel	75	117	356	338	0,91	0,95
31	CITROEN C3 1.6 HDI	Max 120 g CO ₂ , diesel	88	48	331	159	0,84	0,45
32	VOLVO S40 MILJÖDIESEL	Max 120 g CO ₂ , diesel	83	85	331	254	0,84	0,71

Modell	Typ	APRIL		JANUARI-APRIL		% AV MILJÖ TOTALT JAN-APR		
		2012	2011	2012	2011	2012	2011	
33	PEUGEOT 508 HDI	Max 120 g CO2, diesel	130	97	326	162	0,83	0,46
34	FOCUS FLEXIFUEL	E85	70		323		0,82	
35	KIA PICANTO ECO	Max 120 g CO2, bensin	60	72	323	225	0,82	0,63
36	MERCEDES B 180	Max 120 g CO2, diesel	72		320		0,82	
37	VW GOLF MULTIFUEL	E85	45	335	311	1058	0,79	2,98
38	VW TOURAN ECOFUEL	Gas	81	84	303	361	0,77	1,02
39	FORD FIESTA 120G	Max 120 g CO2, diesel	151	137	295	497	0,75	1,40
40	RENAULT CLIO D	Max 120 g CO2, diesel	80	72	258	214	0,66	0,60
41	SEAT IBIZA ECO B	Max 120 g CO2, bensin	149	122	249	281	0,63	0,79
42	MITSUBISHI COLT 5D AS&G	Max 120 g CO2, bensin	76	136	248	418	0,63	1,18
43	RENAULT CLIO FLEX FUEL	E85	46	84	246	260	0,63	0,73
44	VOLVO S60 II MILJÖDIESEL	Max 120 g CO2, diesel	60	2	245	2	0,62	0,01
45	FORD KA 120G	Max 120 g CO2, bensin	9	55	243	101	0,62	0,28
46	PEUGEOT 107	Max 120 g CO2, bensin	97	88	243	205	0,62	0,58
47	FIAT 500 1,2	Max 120 g CO2, bensin	42	44	230	248	0,59	0,70
48	MERCEDES C 220 BLUE	Max 120 g CO2, diesel	54	24	230	36	0,59	0,10
49	VW UP!	Max 120 g CO2, bensin	99		225		0,57	
50	FORD C-MAX 120G D	Max 120 g CO2, diesel	32	106	223	388	0,57	1,09
51	SUZUKI SWIFT ECO	Max 120 g CO2, bensin	76	113	192	438	0,49	1,23
52	VW POLO TDI 90	Max 120 g CO2, diesel	56	144	191	312	0,49	0,88
53	CITROEN C1 1,0I	Max 120 g CO2, bensin	17	32	179	88	0,46	0,25
54	MINI COOPER D	Max 120 g CO2, diesel	41	58	179	195	0,46	0,55
55	NISSAN MICRA 120G	Max 120 g CO2, bensin	29		175		0,45	
56	SKODA FABIA GREENLINE D	Max 120 g CO2, diesel	47	35	175	194	0,45	0,55
57	MAZDA2 B	Max 120 g CO2, bensin	39	25	171	152	0,44	0,43
58	VOLVO C30 MILJÖDIESEL	Max 120 g CO2, diesel	32	83	159	405	0,41	1,14
59	TOYOTA VERSO-S VVT	Max 120 g CO2, bensin	37	117	149	230	0,38	0,65
60	FORD MONDEO 120G	Max 120 g CO2, diesel	50	23	146	38	0,37	0,11
61	OPEL INSIGNA ECO FLEX D	Max 120 g CO2, diesel	41		146		0,37	
62	BMW 318D DPF	Max 120 g CO2, diesel	42	102	145	343	0,37	0,96
63	RENAULT MEGANE FLEX FUEL	E85	7	70	144	72	0,37	0,20
64	FORD GALAXY FFV	E85	41	78	142	190	0,36	0,53
65	SAAB 9-3 BIOPOWER	E85	93	120	142	640	0,36	1,80
66	HYUNDAI I10	Max 120 g CO2, bensin	29	72	134	222	0,34	0,62

	Modell	Typ	APRIL		JANUARI-APRIL		% AV MILJÖ TOTALT JAN-APR	
			2012	2011	2012	2011	2012	2011
67	OPEL ASTRA ECOFLEX	Max 120 g CO2, diesel	41	182	128	487	0,33	1,37
68	TOYOTA PRIUS	Hybrid	30	115	123	445	0,31	1,25
69	MITSUBISHI LANCER D	Max 120 g CO2, diesel	47		121		0,31	
70	MERCEDES E 200 NGT	Gas	39	68	120	68	0,31	0,19
71	CITROEN C3 PICASSO1,6HDI	Max 120 g CO2, diesel	31	41	117	140	0,30	0,39
72	CITROEN C5 HDI	Max 120 g CO2, diesel	30	10	115	74	0,29	0,21
73	BMW 120D DPF	Max 120 g CO2, diesel	27		111		0,28	
74	HYUNDAI I30 ISG	Max 120 g CO2, bensin	75		110		0,28	
75	MAZDA 3 1,6 DE	Max 120 g CO2, diesel	13		110	14	0,28	0,04
76	VOLVO V60 N FLEXIFUEL	E85	18		110		0,28	
77	TOYOTA AURIS HSD	Hybrid	26	81	105	363	0,27	1,02
78	HONDA CIVIC DTECH	Max 120 g CO2, diesel	34		101		0,26	
79	AUDI A1 TFSI	Max 120 g CO2, bensin	83		100		0,25	
80	HYUNDAI IX20 CRDI	Max 120 g CO2, diesel	27	52	100	226	0,25	0,64
81	BMW 316D DPF	Max 120 g CO2, diesel	15	16	94	38	0,24	0,11
82	NISSAN QASHQAI 120G	Max 120 g CO2, diesel	94		94		0,24	
83	LEXUS CT200H	Hybrid	18	84	93	154	0,24	0,43
84	AUDI A1 E-POWER	Max 120 g CO2, diesel	22	19	91	142	0,23	0,40
85	CHEVROLET AVEO 120G	Max 120 g CO2, bensin	26		87		0,22	
86	SKODA SUPERB GREEN	Max 120 g CO2, diesel	25	91	87	91	0,22	0,26
87	TOYOTA YARIS D	Max 120 g CO2, diesel	17	11	87	64	0,22	0,18
88	MERCEDES B 200	Max 120 g CO2, diesel	24		86		0,22	
89	OPEL ZAFIRA ECO FLEX D	Max 120 g CO2, diesel	17		84		0,21	
90	VW PASSAT MULTIFUEL	E85	17	46	84	47	0,21	0,13
91	VW CADDY KOMBI ECOFUEL	Gas	12	9	72	96	0,18	0,27
92	CHEVROLET SPARK	Max 120 g CO2, bensin	28	100	70	205	0,18	0,58
93	VOLVO V 50 FLEXIFUEL	E85	3	39	69	112	0,18	0,32
94	AUDI A1 TFSI	Max 120 g CO2, bensin	4	119	67	247	0,17	0,69
95	VW GOLF TDI 140 BMT	Max 120 g CO2, diesel	23		67		0,17	
96	VW TOURAN BLUEMOTIONTECH	Max 120 g CO2, diesel	19		67		0,17	
97	CHEVROLET AVEO D	Max 120 g CO2, diesel	7		65		0,17	
98	SKODA YETI GREEN	Max 120 g CO2, diesel	19	38	65	38	0,17	0,11
99	KIA RIO ECO D	Max 120 g CO2, diesel	11		64		0,16	
100	AUDI A5 E-POWER	Max 120 g CO2, diesel	11		61		0,16	

Modell	Typ	APRIL		JANUARI-APRIL		% AV MILJÖ TOTALT JAN-APR			
		2012	2011	2012	2011	2012	2011		
101	CITROEN DS4 HDI	Max 120 g CO2, diesel		12		60		0,15	
102	BMW 520D EDE	Max 120 g CO2, diesel		14		59		0,15	
103	PEUGEOT 208 HDI	Max 120 g CO2, diesel		56		56		0,14	
104	BMW 116D	Max 120 g CO2, diesel		11	91	53	278	0,14	0,78
105	SKODA OCTAVIA E85	E85		11	26	46	92	0,12	0,26
106	BMW X1 EDE	Max 120 g CO2, diesel		11		45		0,11	
107	RENAULT TWINGO 120G	Max 120 g CO2, bensin		9	17	45	41	0,11	0,12
108	FORD MONDEO FFV	E85		8	99	44	315	0,11	0,89
109	RENAULT LAGUNA D	Max 120 g CO2, diesel		6		44		0,11	
110	RENAULT SCENIC D	Max 120 g CO2, diesel		1		44		0,11	
111	SUBARU LEGACY 2,5I CNG	Gas		8		43		0,11	
112	AUDI A4 AVANT 2,0 E	E85		4	56	42	355	0,11	1,00
113	FORD C-MAX FFV	E85		2		41		0,10	
114	NISSAN LEAF	EI		11		41		0,10	
115	VOLVO S60 II FLEXIFUEL	E85		7		41		0,10	
116	HYUNDAI I20 CRDI	Max 120 g CO2, diesel		13	13	39	74	0,10	0,21
117	NISSAN PIXO 120G	Max 120 g CO2, bensin		6	46	36	214	0,09	0,60
118	VW JETTA BLUEMOTION TECH	Max 120 g CO2, diesel		4	1	36	1	0,09	
119	SUZUKI ALTO ECO	Max 120 g CO2, bensin		6	20	35	71	0,09	0,20
120	DACIA SANDERO E85	E85		18	35	32	110	0,08	0,31
121	FIAT PUNTO EASY	Max 120 g CO2, bensin		2		32		0,08	
122	VOLVO C30 FLEXIFUEL	E85		5	41	31	79	0,08	0,22
123	VOLVO C30 ELECTRIC	EI		17		31		0,08	
124	TOYOTA IQ	Max 120 g CO2, bensin		5	7	27	46	0,07	0,13
125	HONDA JAZZ HYBRID	Hybrid		4	8	26	55	0,07	0,15
126	OPEL CORSA ECOFLEX D	Max 120 g CO2, diesel		1	26	26	114	0,07	0,32
127	VOLVO S80N DRIVE	Max 120 g CO2, diesel		10		26		0,07	
128	ALFA ROMEO GIULIETTA JTD	Max 120 g CO2, diesel		11		24	14	0,06	0,04
129	SUZUKI SPLASH ECO	Max 120 g CO2, bensin		9	14	24	30	0,06	0,08
130	LANCIA YPSILON	Max 120 g CO2, bensin		2		23		0,06	
131	PEUGEOT 207	Max 120 g CO2, diesel				23		0,06	
132	SEAT LEON ECO TDI	Max 120 g CO2, diesel		7	1	21	16	0,05	0,05
133	DACIA LOGAN E85	E85		12	11	19	65	0,05	0,18
134	VOLVO S40N FLEXIFUEL	E85		2	59	19	91	0,05	0,26

Modell	Typ	APRIL		JANUARI-APRIL		% AV MILJÖ TOTALT JAN-APR			
		2012	2011	2012	2011	2012	2011		
135	DACIA DUSTER E85	E85		9		18		0,05	
136	FIAT PUNTO BI-POWER	Gas		1	8	18	32	0,05	0,09
137	OPEL INSIGNIA E85	E85		3	6	18	38	0,05	0,11
138	VOLVO S80N FLEXIFUEL	E85		6		18		0,05	
139	MINI ONE MINIMALIST	Max 120 g CO2, bensin		3	2	17	4	0,04	0,01
140	AUDI A6 HYBRID	Hybrid		5		16		0,04	
141	OPEL AMPERA	Laddhybrid*		16		16		0,04	
142	FORD S-MAX FFV	E85		6	8	15	57	0,04	0,16
143	AUDI A1 1.4 TFSI S-TR	Max 120 g CO2, bensin		1	21	14	68	0,04	0,19
144	SUZUKI SWIFT ECO D	Max 120 g CO2, diesel		6		14		0,04	
145	CITROEN C-ZERO	Ei		9	1	13	1	0,03	
146	CITROEN DS4	Max 120 g CO2, diesel		6		13		0,03	
147	HONDA INSIGHT	Hybrid		5	9	13	36	0,03	0,10
148	NISSAN NOTE 120G	Max 120 g CO2, diesel		3	2	13	14	0,03	0,04
149	SAAB 9-5 BIOPOWER	E85		6	43	13	241	0,03	0,68
150	SUBARU OUTBACK 2,5I CNG	Gas		9		13		0,03	
151	SMART	Max 120 g CO2, bensin		2	14	12	27	0,03	0,08
152	FIAT PANDA DYNAMIC	Max 120 g CO2, bensin		6	7	11	15	0,03	0,04
153	RENAULT SCENIC FLEX FUEL	E85			24	11	32	0,03	0,09
154	RENAULT KANGOO FLEX FUEL	E85		1	13	11	20	0,03	0,06
155	MERCEDES A 160 CDI BLUE	Max 120 g CO2, diesel			1	10	1	0,03	
156	SAAB 9-3 TTID ECO POWER	Max 120 g CO2, diesel		4	167	10	674	0,03	1,90
157	LANCIA DELTA MJT	Max 120 g CO2, diesel		3		9		0,02	
158	SEAT LEON MULTIFUEL	E85		5	3	9	58	0,02	0,16
159	VW POLO GT TDI 105	Max 120 g CO2, diesel		3	2	9	14	0,02	0,04
160	OPEL MERIVA ECO FLEX D	Max 120 g CO2, diesel		1	7	8	44	0,02	0,12
161	PEUGEOT ION	Ei		2	6	8	15	0,02	0,04
162	AUDI A4 2,0 E	E85		3	15	7	76	0,02	0,21
163	DACIA SANDERO D	Max 120 g CO2, diesel		7		7		0,02	
164	FIAT DOBLO BI-POWER	Gas		1		7		0,02	
165	SEAT IBIZA 1,4 ECO TDI R	Max 120 g CO2, diesel		1	17	7	34	0,02	0,10
166	SEAT ALTEA ECO-TDI	Max 120 g CO2, diesel			5	7	10	0,02	0,03

* Elbil med räckviddsförlängare

	Modell	Typ	APRIL		JANUARI-APRIL		% AV MILJÖ TOTALT JAN-APR	
			2012	2011	2012	2011	2012	2011
167	TOYOTA URBAN CRUISER E	Max 120 g CO2, diesel	2	8	7	24	0,02	0,07
168	RENAULT LAGUNA FLEX FUEL	E85		2	6	17	0,02	0,05
169	VW POLO BLUEMOTION	Max 120 g CO2, diesel	5		6	5	0,02	0,01
170	FIAT DOBLO DYNAMIC	Max 120 g CO2, bensin		1	5	4	0,01	0,01
171	HONDA CR-Z	Hybrid	1	3	5	17	0,01	0,05
172	MINI ONE D	Max 120 g CO2, diesel	1	1	5	8	0,01	0,02
173	SKODA ROOMSTER GREEN	Max 120 g CO2, diesel	1	1	5	14	0,01	0,04
174	FORD FIESTA ECONETIC	Max 120 g CO2, diesel	1		4	6	0,01	0,02
175	MERCEDES B 180 NGT	Gas		50	4	166	0,01	0,47
176	SEAT IBIZA 1,6 ECO-TDI	Max 120 g CO2, diesel	2	24	4	58	0,01	0,16
177	AUDI A3 1,6 E	E85		11	3	37	0,01	0,10
178	CITROEN DS5	Hybrid			3		0,01	
179	FIAT QUBO	Max 120 g CO2, diesel	1	1	3	2	0,01	0,01
180	MITSUBISHI I-MIEV	EI	1	6	3	63	0,01	0,18
181	OPEL CORSA ECOFLEX	Max 120 g CO2, bensin		37	3	109	0,01	0,31
182	PEUGEOT 5008 HDI	Max 120 g CO2, diesel	3		3		0,01	
183	ALFA ROMEO MITO JTD	Max 120 g CO2, diesel		2	2	8	0,01	0,02
184	FORD FOCUS ECONETIC	Max 120 g CO2, diesel		20	2	172	0,01	0,48
185	SEAT MII 1.2 TSI STYLE	Max 120 g CO2, bensin			2		0,01	
186	VW CC MULTIFUEL	E85	1		2		0,01	
187	SMART FORTWO ELECTRIC	EI			2		0,01	
188	FIAT BRAVO MULTIJET	Max 120 g CO2, diesel			1	4		0,01
189	OPEL ZAFIRA	Max 120 g CO2, diesel			1			
190	SEAT ALTEA MULTIFUEL	E85		1	1	2		0,01
191	VW CARAVELLE BIOGAS	Gas			1			
192	VW GOLF BLUEMOTION	Max 120 g CO2, diesel		2	1	4		0,01
193	VW PASSAT BLUEMOTION	Max 120 g CO2, diesel		1	1	52		0,15
194	BMW ACTIVEHYBRID 7 L	Hybrid				1		
195	CITROEN C4 BIOFLEX	E85				1		
196	CITROEN DS3 HDI	Max 120 g CO2, diesel		4		11		0,03
197	FIAT PUNTO MULTIJET	Max 120 g CO2, diesel		7		16		0,05
198	FIAT 500 1,3 MJT	Max 120 g CO2, diesel				1		
199	MITSUBISHI OUTLANDER FFV	E85				1		
200	MAZDA2	Max 120 g CO2, diesel				2		0,01

	Modell	Typ	APRIL		JANUARI-APRIL		% AV MILJÖ TOTALT JAN-APR	
			2012	2011	2012	2011	2012	2011
201	OPEL ZAFIRA CNG	Gas		6		49		0,14
202	RENAULT MODUS FLEX FUEL	E85				1		
	<u>TOTALT</u>		<u>10352</u>	<u>10825</u>	<u>39222</u>	<u>35550</u>	<u>100,00</u>	<u>100,00</u>
	Miljöbilar i % av tot nyreg		44,4%	37,4%	43,0%	36,0%		

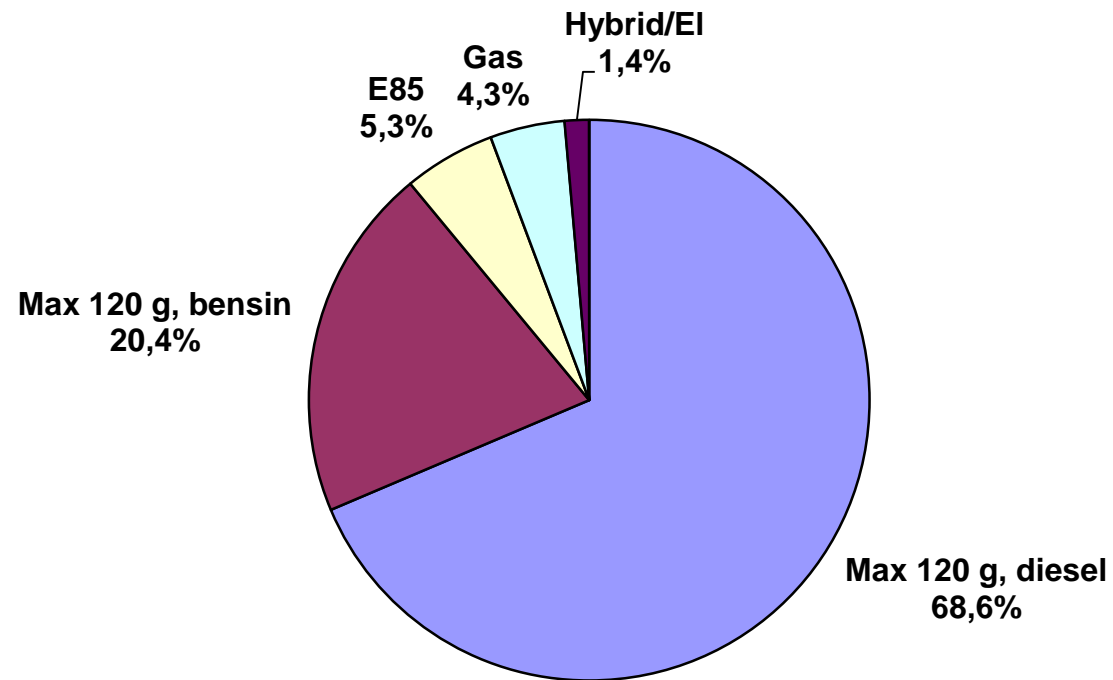
Nyregistrerade miljöbilar per typ april 2012

	April 2012		April 2011		Jan-april 2012		Jan-april 2011	
	<i>Antal</i>	%	<i>Antal</i>	%	<i>Antal</i>	%	<i>Antal</i>	%
Max 120 g, diesel	7 104	68,6	6 529	60,3	26 857	68,5	21 712	61,1
Max 120 g, bensin	2 109	20,4	1 939	17,9	7 338	18,7	6 395	18,0
E85	548	5,3	1 530	14,1	2 449	6,2	4 696	13,2
Gas	446	4,3	514	4,7	2 080	5,3	1 597	4,5
Hybrid	89	0,9	300	2,8	384	1,0	1 071	3,0
El/laddhybrid	56	0,5	13	0,1	114	0,3	79	0,2
Totalt	10 352	100,0	10 825	100,0	39 222	100,0	35 550	100,0

Nyregistrerade supermiljöbilar per modell:

	April 2011	April 2011	Jan-april 2012	Jan-april 2011
Nissan Leaf	11	-	41	-
Volvo C30 Electric	17	-	31	-
Opel Ampera	16	-	16	-
Citroen C-Zero	9	1	13	1
Peugeot iOn	2	6	8	15
Mitsubishi iMiev	1	6	3	63
Smart for Two Electric	-	-	2	-
Summa	56	13	114	79

Nyregistrerade miljöbilar per typ April 2012



BIL Sweden

Nyregistrerade personbilar (inkl. bilföretag).

Fördelning mellan fysiska och juridiska personer.

2012.05.02

Fabrikat	APRIL								JANUARI-APRIL							
	fysiska		juridiska		andel juridiska %		totalt		fysiska		juridiska		andel juridiska %		totalt	
	2012	2011	2012	2011	2012	2011	2012	2011	2012	2011	2012	2011	2012	2011	2012	2011
Alfa Romeo	7	24	26	52	78,8%	68,4%	33	76	18	63	86	131	82,7%	67,5%	104	194
Audi	281	428	1142	1505	80,3%	77,9%	1423	1933	1131	1444	4748	4770	80,8%	76,8%	5879	6214
Bentley	0	0	0	0			0	0	0	0	0	0			0	0
BMW	251	285	1110	1315	81,6%	82,2%	1361	1600	889	1017	4033	4275	81,9%	80,8%	4922	5292
Chevrolet	87	55	133	129	60,5%	70,1%	220	184	312	218	395	302	55,9%	58,1%	707	520
Chrysler	1	11	0	25	0,0%	69,4%	1	36	1	29	0	87	0,0%	75,0%	1	116
Citroen	174	267	267	318	60,5%	54,4%	441	585	561	716	1224	1308	68,6%	64,6%	1785	2024
Dacia	19	81	82	36	81,2%	30,8%	101	117	68	332	178	139	72,4%	29,5%	246	471
Dodge	0	44	0	18		29,0%	0	62	0	58	0	50		46,3%	0	108
Fiat	444	583	182	113	29,1%	16,2%	626	696	775	988	479	414	38,2%	29,5%	1254	1402
Ford	304	561	967	932	76,1%	62,4%	1271	1493	1221	1901	3622	4034	74,8%	68,0%	4843	5935
Honda	204	177	96	119	32,0%	40,2%	300	296	463	719	458	618	49,7%	46,2%	921	1337
Hyundai	623	619	296	281	32,2%	31,2%	919	900	1890	2175	1886	1211	49,9%	35,8%	3776	3386
Iveco	4	7	1	0	20,0%	0,0%	5	7	6	8	1	2	14,3%	20,0%	7	10
Jaguar	10	5	11	10	52,4%	66,7%	21	15	18	28	30	49	62,5%	63,6%	48	77
Jeep	3	10	12	31	80,0%	75,6%	15	41	18	33	70	123	79,5%	78,8%	88	156
Kia	789	1050	493	388	38,5%	27,0%	1282	1438	3122	2985	1796	1263	36,5%	29,7%	4918	4248
Lamborghini	0	2	0	0		0,0%	0	2	0	3	0	0		0,0%	0	3
Land Rover	20	22	48	44	70,6%	66,7%	68	66	90	43	217	123	70,7%	74,1%	307	166
Lexus	10	39	28	89	73,7%	69,5%	38	128	44	68	171	253	79,5%	78,8%	215	321
Mazda	107	152	70	113	39,5%	42,6%	177	265	408	595	292	486	41,7%	45,0%	700	1081
Mercedes	167	297	705	853	80,8%	74,2%	872	1150	655	907	2998	3119	82,1%	77,5%	3653	4026
Mini	22	31	71	94	76,3%	75,2%	93	125	79	117	317	273	80,1%	70,0%	396	390
Mitsubishi	316	316	101	139	24,2%	30,5%	417	455	967	876	413	597	29,9%	40,5%	1380	1473
Nissan	284	256	224	160	44,1%	38,5%	508	416	1210	1389	1064	1112	46,8%	44,5%	2274	2501
Opel	230	389	280	271	54,9%	41,1%	510	660	882	1121	1014	1140	53,5%	50,4%	1896	2261
Peugeot	261	486	977	518	78,9%	51,6%	1238	1004	1131	1431	2557	1497	69,3%	51,1%	3688	2928
Porsche	27	39	33	26	55,0%	40,0%	60	65	91	91	96	64	51,3%	41,3%	187	155
Renault	317	574	421	513	57,0%	47,2%	738	1087	1761	1619	1898	1798	51,9%	52,6%	3659	3417
Saab	103	171	35	389	25,4%	69,5%	138	560	155	648	60	1978	27,9%	75,3%	215	2626
Seat	109	214	139	107	56,0%	33,3%	248	321	322	598	321	374	49,9%	38,5%	643	972
Skoda	348	690	473	692	57,6%	50,1%	821	1382	1425	2320	2387	2221	62,6%	48,9%	3812	4541
Smart	2	1	0	14	0,0%	93,3%	2	15	9	7	5	21	35,7%	75,0%	14	28
Subaru	166	242	151	194	47,6%	44,5%	317	436	635	892	749	766	54,1%	46,2%	1384	1658
Suzuki	184	283	97	72	34,5%	20,3%	281	355	555	944	264	322	32,2%	25,4%	819	1266
Toyota	590	745	538	801	47,7%	51,8%	1128	1546	2310	2476	2709	3214	54,0%	56,5%	5019	5690
Volkswagen	790	1316	2592	2793	76,6%	68,0%	3382	4109	2968	4014	10964	8818	78,7%	68,7%	13932	12832
Volvo	1295	1775	2910	3482	69,2%	66,2%	4205	5257	4679	6049	12658	12727	73,0%	67,8%	17337	18776
Övriga	25	28	43	20	63,2%	41,7%	68	48	63	43	186	33	74,7%	43,4%	249	76
	8574	12275	14754	16656	63,2%	57,6%	23328	28931	30932	38965	60346	59712	66,1%	60,5%	91278	98677