

Fortsatt obalans på fordonsmarknaden i november

- Effekterna av det nya fordonsskattesystemet Bonus-malus och den nya testmetoden WLTP (Worldwide Harmonized Light Vehicle Test Procedure) fortsätter att ha en negativ påverkan på bilmarknaden. Nyregistreringarna av personbilar minskade med 20,5 procent och lätta lastbilar minskade med 33,8 procent i november jämfört med rekordsiffrorna i november förra året. Hittills i år har personbilsregistreringarna minskat med 4 procent medan lätta lastbilar har ökat med 5,1 procent. Trots nedgången sedan halvårsskiftet, kommer 2018 att bli ett mycket bra bilår, för personbilar det tredje bästa året någonsin med 360 000 bilar och för lätta lastbilar all time high om vår prognos på 56 000 fordon slår in, säger Jessica Alenius, vice vd för BIL Sweden.

Bonus-malus och WLTP effekter

- Bonus-malussystemet har skapat en stor ryckighet på bilmarknaden. Många passade på att köpa och registrera Malusbilar, både personbilar och lätta lastbilar, innan 1 juli för att undvika den kraftiga höjningen av fordonsskatten. Det har i sin tur medfört en kraftig minskning av registreringarna därefter, speciellt för lätta lastbilar där Malusen fick extra stor effekt. De månatliga minussiffrorna jämfört med fjolåret har succesivt blivit lägre, vilket kan ses som ett tecken på att Bonus-malus effekten är på väg att klinga av, säger Jessica Alenius.

- Syftet med Bonus-malussystemet var att styra om kundernas köp från fordon med höga utsläpp till fordon med låga. Det är än så länge för tidigt att säga något om de långsiktiga effekterna. Efterfrågan på sk klimatbonusbilar är dock fortfarande högre än utbudet på marknaden pga bristen på tillgängliga och godkända bilmodeller. Nedgången för personbilar under de senaste månaderna förklaras därmed också av förlängda leveranstider för vissa modeller beroende på brist på testkapacitet i Europa samt i vissa fall ytterligare tekniska justeringar för att få bilmodeller godkända enligt den nya testmetoden WLTP, fortsätter Jessica Alenius.

Laddbara bilar ökar

- Nyregistreringarna av laddbara bilar, dvs elbilar och laddhybrider, ökade med 34,6 procent i november och hittills i år är uppgången 49,5 procent. Andelen laddbara bilar av de totala nyregistreringarna var 11,8 procent i november i år jämfört med 7 procent i november förra året. Hittills i år är andelen 7,7 procent mot 5 procent samma period förra året. Under de nio första månaderna i år låg Sverige på tredje plats i Europa, efter Norge och Island, för andelen laddbara bilar av nyregistreringarna. Vi ser fortsatt att det är utbudet och inte efterfrågan som är hindret för en snabbare omställning till laddbara fordon. Vidare är det viktigt att vi nu får rätt styrmedel på plats så att infrastruktur och efterfrågan ökar i takt med att utbudet nu förväntas växa när fler tillverkare lanserar nya modeller och får upp leveranskapaciteten, säger Jessica Alenius.

- Klimatbonusbilar, dvs elbilar, laddhybrider med högst 60 gram per km i koldioxidutsläpp och gasbilar svarade för 12,2 procent av de totala nybilsregistreringarna i november, fortsätter Jessica Alenius

17,5 procent av nya bilar i november hade CO2-utsläpp på högst 95 gram per km

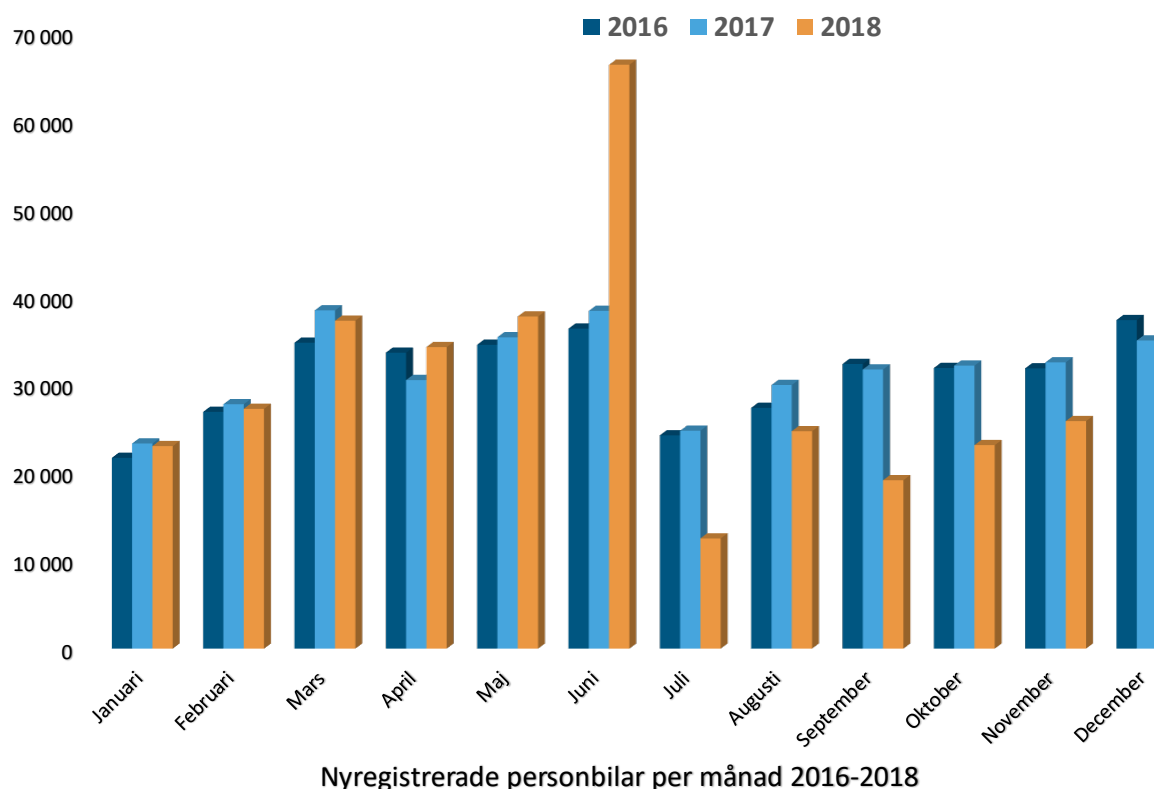
- Andelen nyregisterade bilar med koldioxidutsläpp på högst 95 gram per km var 17,5 procent i november i år jämfört med 12,3 procent i november förra året. Samtidigt ökade andelen bilar med koldioxidutsläpp över 140 gram per km från 21,9 procent till 23 procent i november i år, vilket kan delvis förklaras av omställningen från diesel till bensinmodeller, säger Jessica Alenius.

Bensinbilar åter störst på nybilsmarknaden

- Bensindrivna personbilar har återtagit sin position med störst andel av nybilsmarknaden. Hittills i år var 46,9 procent av nyregistreringarna bensindrivna bilar jämfört med 38,1 procent för dieseldrivna. Fram t.o.m. 2008 var bensinbilar störst, och under perioden 2009 till 2017 var dieslar störst, och nu är bensinbilar åter störst. En förklaring till den minskade dieselandelen under senare år är ett ökat utbud av elbilar, laddhybrider och elhybrider, men det har också skett en omställning från diesel till bensin för många mindre bilmodeller genom nya effektivare direktinsprutade bensinmotorer, säger Jessica Alenius.

Minskad andel registreringar på fysisk person hittills i år

- Nyregistreringarna på fysisk person, dvs privatpersoner och enskilda firmor, har hittills i år minskat med 14,5 procent medan nyregistreringarna på juridisk person har ökat med 2,6 procent. Registreringarna på juridisk person är normalt mer stabil än privatmarknaden. Osäkerhet kring effekter av Bonus-malus och miljözoner kan ha påverkat den minskade andelen på fysisk person. Under enbart november var dock minskningen för fysisk person något mindre än för juridisk person, säger Jessica Alenius.



Tunga lastbilar ökade i november

- Nyregistreringarna av tunga lastbilar över 16 ton ökade med 10,5 procent i november och nådde den högsta novembersiffran under de senaste tio åren. Hittills i år har tunga lastbilar ökat med 0,8 procent, jämfört med de rekordstarka siffrorna under förra året. Den stora efterfrågan på tunga lastbilar visar att behovet av transporter är stort, mycket drivet av omställningen mot e-handel och att konjunkturen i Sverige är fortsatt god även om vi ser en viss avmattning, avslutar Jessica Alenius.

Detaljerad information om fordonsregistreringarna finns i bifogade material.

När ni använder information och statistik från BIL Sweden, vänligen ange källa.

För mer information kontakta Jessica Alenius, vice vd BIL Sweden, tfn 070-235 63 19 eller mail: jessica.alenius@bilsweden.se

Fakta om BIL Sweden och fordonsbranschen i Sverige

BIL Sweden är branschorganisation för tillverkare och importörer av personbilar, lastbilar och bussar.

Fordonsindustrin och fordonsbranschen är en av Sveriges viktigaste näringar och utgör en betydelsefull del av Sveriges näringsliv och den påverkar starkt landets ekonomiska utveckling.

- Fordonsindustrin inklusive leverantörer sysselsätter cirka 135 000 personer i Sverige. Bilhandel och bilverkstäder sysselsätter över 40 000 personer.
- Fordonsindustrin är Sveriges viktigaste exportnäring med ett exportvärde på 195 miljarder kr vilket motsvarar 15 procent av den totala svenska varuexporten.
- Fordonsindustrin svarar för över 20 procent av de totala industriinvesteringarna i maskiner och anläggningar och är en av våra mest FoU-intensiva näringar.

Nyregistreringar under november 2018

Under november registrerades enligt BIL Sweden 25 813 nya personbilar vilket är en minskning med 20,5% jämfört med samma månad förra året, då 32 484 personbilar registrerades. Hittills under året perioden januari till och med november har 330 729 personbilar registrerats vilket är 4,0% färre än motsvarande period förra året, då 344 435 personbilar registrerades.

Tätplatsen bland personbilsregistreringarna hittills i år intogs av:

Volvo S/V90 med 22 912 registreringar (förra året 19 992) följd av VW Golf 16 034 (18 588), Volvo S/V60 15 234 (13 196), VW Passat 13 075 (13 314), Volvo XC60 12 679 (22 635), VW Tiguan 9 589 (8 926), Volvo V40N 6 658 (9 102), Nissan Qashqai 6 196 (5 032), Fiat Ducato 5 900 (4 932) och Volvo XC40 5 584 (0).

Efter dessa följer i nu nämnd ordning: Toyota Auris, Skoda Octavia, Kia Niro, Mercedes E Klass, Toyota Yaris, BMW 5-Serie, Kia Cee'd, VW Polo, BMW 3-Serie och Audi A6.

Under november registrerades 8 738 personbilsdieslar eller 33,9% av månadens totala nyregistreringar. Sammanlagt registrerades under perioden januari - november 125 870 dieslbilar (personbilar) vilket motsvarar 38,1% av totala antalet nyregistreringar. Förra året under november registrerades 13 950 dieslbilar, vilket motsvarar en dieselandel på 42,9% och under januari - november förra året registrerades 170 661 personbilsdieslar eller 49,5% av totala antalet nyregistreringar.

Tätplatsen bland registreringar av dieslbilar hittills i år intogs av:

Volvo S/V90 med 17 399 registreringar (förra året 18 141) följd av Volvo S/V60 10 092 (8 948), Volvo XC60 6 930 (21 102), VW Passat 6 103 (8 086), Fiat Ducato 5 891 (4 932), VW Tiguan 4 831 (6 955), Mercedes E Klass 4 421 (4 566), Audi A6 4 064 (4 220), Volvo XC40 3 088 (0) och BMW 5-Serie 2 877 (5 473).

Direktimport

Förstagångsregistrerade direktimporterade bilar som är högst tre år gamla var i november 83. Motsvarande siffra för november året innan var 122. Under perioden januari - november registrerades 1 242 direktimporterade personbilar jämfört med 1 629 samma period förra året. Den totala direktimporten av samtliga bilar, oavsett ålder, var under november 594 personbilar jämfört med 686 i november året innan. Under perioden januari - november direktimporterades 9 402 personbilar jämfört med 10 670 motsvarande period förra året. Direktimporten ingår inte i vår statistik.

Lätta lastbilar högst 3,5 ton

Nyregistreringarna av lätta lastbilar under 3,5 ton uppgick till 3 341 under november, 33,8% färre än under samma tid förra året då 5 044 lätta lastbilar registrerades. Sammanlagt registrerades under perioden januari - november 52 681 lätta lastbilar, 5,1% fler än jämfört med samma period förra året.

De mest sålda lätta lastbilarna hittills i år var Volkswagen 15 751, Ford 7 878, Mercedes-Benz 5 707, Renault 5 412 och Övriga 4 141.

REGISTRERINGAR AV LÄTTA LASTBILAR UPP TILL 3,5 TON

	NOVEMBER		JANUARI - NOVEMBER		FÖRÄNDRING %		MARKN.ANDEL % JAN-NOV	
	2018	2017	2018	2017	NOV	JAN-NOV	2018	2017
CHEVROLET	0	2	4	3	100,0-	33,3		
CITROEN	68	353	2.330	3.055	80,7-	23,7-	4,4	6,1
DACIA	34	45	481	589	24,4-	18,3-	0,9	1,2
HYUNDAI	0	3	7	42	100,0-	83,3-		0,1
FIAT	113	93	1.618	1.538	21,5	5,2	3,1	3,1
FORD	584	957	7.878	7.458	39,0-	5,6	15,0	14,9
GM	0	0	0	0				
IVECO	26	67	831	595	61,2-	39,7	1,6	1,2
ISUZU	38	52	648	491	26,9-	32,0	1,2	1,0
MAZDA	0	0	0	0				
MERCEDES-BENZ	316	486	5.707	4.533	35,0-	25,9	10,8	9,0
MITSUBISHI	20	74	765	817	73,0-	6,4-	1,5	1,6
NISSAN	128	295	3.147	2.927	56,6-	7,5	6,0	5,8
OPEL	109	195	1.513	1.536	44,1-	1,5-	2,9	3,1
RENAULT	251	407	5.412	4.926	38,3-	9,9	10,3	9,8
SEAT	0	0	0	0				
SKODA	0	0	0	0				
SSANGYONG	0	1	101	61	100,0-	65,6	0,2	0,1
SUZUKI	0	0	0	0				
TOYOTA	138	202	2.347	2.114	31,7-	11,0	4,5	4,2
VOLKSWAGEN	1.267	1.447	15.751	15.257	12,4-	3,2	29,9	30,4
VOLVO	0	0	0	0				
ÖVRIGA	249	365	4.141	4.168	31,8-	0,6-	7,9	8,3
TOTALT	3.341	5.044	52.681	50.110	33,8-	5,1	100,0	100,0

Tunga lastbilar över 16 ton

Nyregistreringarna av tunga lastbilar över 16 ton uppgick till 609 under november, 10,5% fler än jämfört med november förra året då 551 lastbilar registrerades. Sammanlagt registrerades under perioden januari - november 5 667 tunga lastbilar, 0,8% fler än under samma period förra året. Den tunga lastbilsmarknaden domineras av Volvo och Scania.

REGISTRERINGAR AV TUNGA LASTBILAR 16 TON OCH ÖVER

	NOVEMBER		JANUARI - NOVEMBER		FÖRÄNDRING %		MARKN.ANDEL % JAN-NOV	
	2018	2017	2018	2017	NOV	JAN-NOV	2018	2017
DAF	25	17	180	141	47,1	27,7	3,2	2,5
IVECO	14	0	18	2		800,0	0,3	
MAN	16	21	169	225	23,8-	24,9-	3,0	4,0
MERCEDES-BENZ	69	58	565	650	19,0	13,1-	10,0	11,6
SCANIA	236	225	2.281	2.242	4,9	1,7	40,3	39,9
VOLVO	245	227	2.426	2.333	7,9	4,0	42,8	41,5
ÖVRIGA	4	3	28	30	33,3	6,7-	0,5	0,5
TOTALT	609	551	5.667	5.623	10,5	0,8	100,0	100,0

Totalt lastbilsregistreringar

Under november registrerades totalt 4 016 nya lastbilar (oavsett totalvikt), 28,8% färre än under samma tid förra året. Sammanlagt registrerades under perioden januari - november 58 876 lastbilar, 4,7% fler än förra året. Lätta lastbilar under 3,5 ton är dominerande. De svarade för 83,2% av månadens registreringar medan tunga lastbilar över 16 ton svarade för 15,2%.

LASTBILSREGISTRERINGARNA TOTALT OAVSETT TOTALVIKT UNDER NOVEMBER UPPGICK TILL 4.016 (5.640)

OCH UNDER JANUARI - NOVEMBER 58.876 (56.228)

LASTBILSREGISTRERINGARNA FÖRDELADE PÅ TOTALVIKTSGRUPPER

	NOVEMBER		JANUARI - NOVEMBER		FÖRÄNDRING %	
	2018	2017	2018	2017	NOV	JAN-NOV
3,5 TON (LÄTTA TRANSPORTBILAR)	3.341	5.044	52.681	50.110	33,8-	5,1
3,5 - 10,0 TON (TRANSPORTBILAR)	35	22	272	253	59,1	7,5
10,0 - TON (TUNGA TRANSPORTBILAR)	640	574	5.923	5.865	11,5	1,0
	4.016	5.640	58.876	56.228	28,8-	4,7

Bussar

Under november registrerades totalt 94 nya bussar (både lätta och tunga), 49,2% fler än under samma tid förra året, då 63 stycken registrerades. Sammanlagt registrerades under perioden januari - november 796 bussar, 34,3% färre än förra året, då 1212 stycken registrerades.

Nyregistreringarna av tunga bussar över 10 ton uppgick till 78 under november, 69,6% fler än under samma tid förra året då 46 bussar registrerades. Sammanlagt registrerades under perioden januari - november 541 tunga bussar, 39,2% färre än under motsvarande period förra året då 890 registrerades.

REGISTRERINGAR AV BUSSAR ÖVER 10 TON

	NOVEMBER		JANUARI - NOVEMBER		FÖRÄNDRING %		MARKN.ANDEL % JAN-NOV	
	2018	2017	2018	2017	NOV	JAN-NOV	2018	2017
KASSBOHRER-SETRA	6	9	51	130	33,3-	60,8-	9,4	14,6
MAN	1	9	106	130	88,9-	18,5-	19,6	14,6
MERCEDES-BENZ	21	4	119	259	425,0	54,1-	22,0	29,1
NEOPLAN	0	0	2	2			0,4	0,2
SCANIA	26	4	115	174	550,0	33,9-	21,3	19,6
VDL	1	0	17	33		48,5-	3,1	3,7
VOLVO	23	7	106	90	228,6	17,8	19,6	10,1
ÖVRIGA	0	13	25	72	100,0-	65,3-	4,6	8,1
TOTALT	78	46	541	890	69,6	39,2-	100,0	100,0

Fotnot till redaktionen

BIL Sweden har i sin nyregistreringsstatistik för personbilar endast förstagångsregistreringar av bilar som tillverkats under de tre senaste åren. Direktimporterade bilar eller andra äldre bilar som registreras för första gången i Sverige ingår inte. Från januari 2013 ingår inte heller för lastbilar eller bussar någon direktimport. T.o.m december 2012 ingick direktimport av de senaste 4 årsmodellerna för lastbilar och av de senaste 3 årsmodellerna för bussar. Trafikanalys/SCB har med samtliga bilar (inkl direktimport) oavsett ålder, i sina nyregistreringssiffror. Det är förklaringen till att BIL Swedens siffror blir lägre än de Trafikanalys/SCB redovisar.

Nyregistrerade personbilar

FABRIKAT	NOVEMBER		JANUARI-NOVEMBER		FÖRÄNDRING %		MARKN.ANDEL %	JAN-NOV	
	2018	2017	2018	2017	NOVEMBER	JAN-NOV		2018	2017
BC SWEDEN									
JAGUAR	100	57	489	293	75,43	66,89	0,14	0,08	
LAND ROVER	44	59	563	975	25,42-	42,25-	0,17	0,28	
TOTALT BC SWEDEN	144	116	1052	1268	24,13	17,03-	0,31	0,36	
BMW NORTHERN EUROPE									
BMW	1832	1797	18688	19842	1,94	5,81-	5,65	5,76	
MINI	306	331	3074	2853	7,55-	7,74	0,92	0,82	
TOTALT BMW NORTHERN EUROPE	2138	2128	21762	22695	0,46	4,11-	6,58	6,58	
FIAT GROUP AUTOMOBILES									
ALFA ROMEO	110	29	950	449	279,31	111,58	0,28	0,13	
FIAT	321	318	7989	6811	0,94	17,29	2,41	1,97	
JEEP	99	57	931	750	73,68	24,13	0,28	0,21	
TOTALT FIAT GROUP AUTOMOBILES	530	404	9870	8010	31,18	23,22	2,98	2,32	
FORD MOTOR									
FORD	695	858	9256	10950	18,99-	15,47-	2,79	3,17	
TOTALT FORD MOTOR	695	858	9256	10950	18,99-	15,47-	2,79	3,17	
HONDA NORDIC									
HONDA	205	269	2857	3033	23,79-	5,80-	0,86	0,88	
TOTALT HONDA NORDIC	205	269	2857	3033	23,79-	5,80-	0,86	0,88	
IVECO									
IVECO	2	5	54	55	60,00-	1,81-	0,01	0,01	
TOTALT IVECO	2	5	54	55	60,00-	1,81-	0,01	0,01	
KIA MOTORS SWEDEN									
KIA	1907	2217	21583	21152	13,98-	2,03	6,52	6,14	
TOTALT KIA MOTORS SWEDEN	1907	2217	21583	21152	13,98-	2,03	6,52	6,14	
MAZDA MOTOR SVERIGE									
MAZDA	342	486	5012	5418	29,62-	7,49-	1,51	1,57	
TOTALT MAZDA MOTOR SVERIGE	342	486	5012	5418	29,62-	7,49-	1,51	1,57	
MERCEDES-BENZ SVERIGE									
MERCEDES	1697	1641	17809	18047	3,41	1,31-	5,38	5,23	
MAYBACH	1		1						
SMART	2	1	8	58	100,00	86,20-		0,01	
TOTALT MERCEDES-BENZ SVERIGE	1700	1642	17818	18105	3,53	1,58-	5,38	5,25	
NEVS									
NEVS			13						
TOTALT NEVS			13						
NIMAG SVERIGE									
SUZUKI	208	313	2310	2486	33,54-	7,07-	0,69	0,72	
TOTALT NIMAG SVERIGE	208	313	2310	2486	33,54-	7,07-	0,69	0,72	
NISSAN NORDIC									
NISSAN	613	624	10233	8919	1,76-	14,73	3,09	2,58	
TOTALT NISSAN NORDIC	613	624	10233	8919	1,76-	14,73	3,09	2,58	
OPEL SVERIGE									
OPEL	712	612	5715	6540	16,33	12,61-	1,72	1,89	
TOTALT OPEL SVERIGE	712	612	5715	6540	16,33	12,61-	1,72	1,89	
RENAULT NORDIC SVERIGE									
DACIA	203	488	3756	3879	58,40-	3,17-	1,13	1,12	
RENAULT	1000	1920	11379	13499	47,91-	15,70-	3,44	3,91	
TOTALT RENAULT NORDIC SVERIGE	1203	2408	15135	17378	50,04-	12,90-	4,57	5,04	
SC MOTORS SWEDEN AB									
CITROEN	194	416	4297	4923	53,36-	12,71-	1,29	1,42	
HYUNDAI	233	357	4452	7047	34,73-	36,82-	1,34	2,04	
MITSUBISHI	437	392	3857	4043	11,47	4,60-	1,16	1,17	
TOTALT SC MOTORS SWEDEN AB	864	1165	12606	16013	25,83-	21,27-	3,81	4,64	
SSANGYONG MOTOR SVERIGE									
SSANGYONG		12	384	404	100,00-	4,95-	0,11	0,11	
TOTALT SSANGYONG MOTOR SVERIGE		12	384	404	100,00-	4,95-	0,11	0,11	
SUBARU NORDIC									
SUBARU	442	449	4612	4640	1,55-	0,60-	1,39	1,34	
TOTALT SUBARU NORDIC	442	449	4612	4640	1,55-	0,60-	1,39	1,34	
TOYOTA SWEDEN									
LEXUS	107	151	1442	1388	29,13-	3,89	0,43	0,40	
TOYOTA	1734	2029	20450	20799	14,53-	1,67-	6,18	6,03	
TOTALT TOYOTA SWEDEN	1841	2180	21892	22187	15,55-	1,32-	6,61	6,44	
VOLKSWAGEN GROUP SVERIGE									
AUDI	950	1712	16014	18388	44,50-	12,91-	4,84	5,33	
BENTLEY	4		4						
PORSCHE	31	105	1719	1415	70,47-	21,48	0,51	0,41	
SKODA	1614	1635	15993	16032	1,28-	0,24-	4,83	4,65	
SEAT	582	487	6478	5844	19,50	10,84	1,95	1,69	
VOLKSWAGEN	3236	5132	50789	52301	36,94-	2,89-	15,35	15,18	
TOTALT VOLKSWAGEN GROUP SVERIGE	6417	9071	90997	93980	29,25-	3,17-	27,51	27,28	
VOLVO PERSONBILAR SVERIGE									
VOLVO	4943	6301	65386	67775	21,55-	3,52-	19,77	19,67	
TOTALT VOLVO PERSONBILAR SVERIGE	4943	6301	65386	67775	21,55-	3,52-	19,77	19,67	
ÖVRIGA FABRIKAT									
TOTALT ÖVRIGA FABRIKAT	907	1224	12182	13427	25,89-	9,27-	3,68	3,89	
S L U T T O T A L	25813	32484	330729	344435	20,53-	3,97-	100,00	100,00	

Nyregistrerade personbilar

MARKE / MODELL	NOVEMBER		JANUARI-NOVEMBER		FÖRÄNDRING %		MARKN.ANDEL %	
	2018	2017	2018	2017	NOVEMBER	JAN-NOV	2018	2017
1 VOLVO S/V90	1692	2115	22912	19992	20,00-	14,60	6,93	5,80
2 VW GOLF	1664	1817	16034	18588	8,42-	13,74-	4,85	5,40
3 VOLVO S/V60	1152	1749	15234	13196	34,13-	15,44	4,61	3,83
4 VW PASSAT	525	1532	13075	13314	65,73-	1,79-	3,95	3,87
5 VOLVO XC60	842	1216	12679	22635	30,75-	43,98-	3,83	6,57
6 VW TIGUAN	271	849	9589	8926	68,08-	7,42	2,90	2,59
7 VOLVO V40N	424	962	6658	9102	55,92-	26,85-	2,01	2,64
8 NISSAN QASHQAI	177	388	6196	5032	54,38-	23,13	1,87	1,46
9 FIAT DUCATO	75	156	5900	4932	51,92-	19,62	1,78	1,43
10 VOLVO XC40	611		5584				1,69	
11 TOYOTA AURIS	424	585	5088	5650	27,52-	9,94-	1,54	1,64
12 SKODA OCTAVIA	543	563	5051	5295	3,55-	4,60-	1,53	1,54
13 KIA NIRO	501	383	4976	2899	30,80	71,64	1,50	0,84
14 MERCEDES E-KLASS	461	437	4960	5126	5,49	3,23-	1,50	1,49
15 TOYOTA YARIS	522	550	4875	5008	5,09-	2,65-	1,47	1,45
16 BMW 5-SERIE	417	381	4708	6225	9,44	24,36-	1,42	1,81
17 KIA CEE'D	375	675	4496	5305	44,44-	15,24-	1,36	1,54
18 VW POLO	324	210	4388	4328	54,28	1,38	1,33	1,26
19 BMW 3-SERIE	458	478	4197	4253	4,18-	1,31-	1,27	1,23
20 AUDI A6	378	382	4167	4229	1,04-	1,46-	1,26	1,23
21 RENAULT CLIO	370	548	3912	4130	32,48-	5,27-	1,18	1,20
22 SKODA FABIA	430	419	3886	4594	2,62	15,41-	1,17	1,33
23 TOYOTA C-HR	358	180	3776	3028	98,88	24,70	1,14	0,88
24 TOYOTA RAV 4	262	282	3399	2819	7,09-	20,57	1,03	0,82
25 AUDI A4	81	364	3290	3803	77,74-	13,48-	0,99	1,10
26 KIA OPTIMA	448	289	3226	2400	55,01	34,41	0,98	0,70
27 MERCEDES GLC	246	252	3022	2798	2,38-	8,00	0,91	0,81
28 PEUGEOT 3008	205	314	2995	2994	34,71-	0,03	0,91	0,87
29 MERCEDES C-KLASS	332	215	2834	3002	54,41	5,59-	0,86	0,87
30 MITSUBISHI OUTLANDER	348	290	2823	2602	20,00	8,49	0,85	0,76
31 MERCEDES A-KLASS	260	197	2651	2125	31,97	24,75	0,80	0,62
32 VW T-ROC	135		2639				0,80	
33 SKODA SUPERB	287	324	2603	2632	11,41-	1,10-	0,79	0,76
34 SEAT LEON	234	165	2577	2622	41,81	1,71-	0,78	0,76
35 DACIA DUSTER	75	307	2455	2063	75,57-	19,00	0,74	0,60
36 RENAULT CAPTUR	306	467	2452	2740	34,47-	10,51-	0,74	0,80
37 AUDI A3	182	249	2318	2821	26,90-	17,83-	0,70	0,82
38 VOLVO XC90N	222	258	2312	2838	13,95-	18,53-	0,70	0,82
39 SKODA KODIAQ	212	266	2276	1772	20,30-	28,44	0,69	0,51
40 BMW 1-SERIE	297	245	2126	2460	21,22	13,57-	0,64	0,71
41 FORD FOCUS	309	179	2069	2598	72,62	20,36-	0,63	0,75
42 PEUGEOT 2008	243	257	1874	2123	5,44-	11,72-	0,57	0,62
43 KIA SPORTAGE	113	182	1872	2660	37,91-	29,62-	0,57	0,77
44 SKODA KAROQ	134	13	1856	13	930,76		0,56	
45 FORD FIESTA	81	180	1779	1379	55,00-	29,00	0,54	0,40
46 AUDI Q5	98	169	1775	1539	42,01-	15,33	0,54	0,45
47 KIA PICANTO	134	109	1769	1776	22,93	0,39-	0,53	0,52
48 PEUGEOT 308	120	183	1735	2438	34,42-	28,83-	0,52	0,71
49 SUBARU OUTBACK	208	162	1732	1738	28,39	0,34-	0,52	0,50
50 PEUGEOT 208	101	165	1717	2622	38,78-	34,51-	0,52	0,76
51 KIA RIO	146	169	1681	2726	13,60-	38,33-	0,51	0,79
52 CITROEN C3	72	193	1641	2247	62,69-	26,96-	0,50	0,65
53 SUBARU XV	189	144	1610	1043	31,25	54,36	0,49	0,30
54 OPEL ASTRA	230	157	1606	2663	46,49	39,69-	0,49	0,77
55 FORD KUGA	97	191	1592	2044	49,21-	22,11-	0,48	0,59
56 MINI HATCH	141	191	1579	1839	26,17-	14,13-	0,48	0,53
57 MAZDA CX-5	95	218	1578	1359	56,42-	16,11	0,48	0,39
58 BMW X3	155	105	1573	1490	47,61	5,57	0,48	0,43
59 NISSAN LEAF	388	9	1488	969		53,56	0,45	0,28
60 MAZDA CX-3	148	122	1466	1696	21,31	13,56-	0,44	0,49
61 KIA STONIC	107	153	1440	336	30,06-	328,57	0,44	0,10
62 OPEL CORSA	344	71	1434	1242	384,50	15,45	0,43	0,36
63 OPEL INSIGNIA	56	182	1427	958	69,23-	48,95	0,43	0,28
64 SEAT ARONA	178	24	1415	27	641,66		0,43	0,01
65 MERCEDES CLA	102	205	1393	1621	50,24-	14,06-	0,42	0,47
66 PEUGEOT 5008	61	117	1355	322	47,86-	320,80	0,41	0,09
67 RENAULT ZOE	166	77	1323	813	115,58	62,73	0,40	0,24
68 RENAULT MEGANE	65	459	1277	2572	85,83-	50,34-	0,39	0,75
69 BMW X1	122	147	1219	1466	17,00-	16,84-	0,37	0,43
70 HONDA CIVIC	80	133	1150	1104	39,84-	4,16	0,35	0,32
71 AUDI Q2	59	76	1119	1166	22,36-	4,03-	0,34	0,34
72 SEAT IBIZA	31	163	1101	1572	80,98-	29,96-	0,33	0,46
73 RENAULT KADJAR	72	190	1091	1471	62,10-	25,83-	0,33	0,43
74 MAZDA3	26	80	1085	1053	67,50-	3,03	0,33	0,31
75 TOYOTA AVENSIS		198	1084	1613	100,00-	32,79-	0,33	0,47

Nyregistrerade dieselpersonbilar

MARKE / MODELL	NOVEMBER		JANUARI-NOVEMBER		% AV DIESEL 2018	TOTALT 2017	% DIESEL AV MODELLEN	
	2018	2017	2018	2017			2018	2017
1 VOLVO S/V90	1358	1870	17399	18141	13,82	10,63	75,94	90,74
2 VOLVO S/V60	939	1078	10092	8948	8,02	5,24	66,25	67,81
3 VOLVO XC60	396	906	6930	21102	5,51	12,36	54,66	93,23
4 VW PASSAT	337	835	6103	8086	4,85	4,74	46,68	60,73
5 FIAT DUCATO	71	156	5891	4932	4,68	2,89	99,85	100,00
6 VW TIGUAN	243	459	4831	6955	3,84	4,08	50,38	77,92
7 MERCEDES E-KLASS	432	385	4421	4566	3,51	2,68	89,13	89,08
8 AUDI A6	376	382	4064	4220	3,23	2,47	97,53	99,79
9 VOLVO XC40	417		3088		2,45		55,30	
10 BMW 5-SERIE	251	314	2877	5473	2,29	3,21	61,11	87,92
11 VOLVO V40N	194	469	2783	5732	2,21	3,36	41,80	62,98
12 MERCEDES GLC	233	201	2592	2267	2,06	1,33	85,77	81,02
13 AUDI A4	50	321	2519	3589	2,00	2,10	76,57	94,37
14 BMW 3-SERIE	197	310	2366	3154	1,88	1,85	56,37	74,16
15 SKODA SUPERB	208	284	2162	2440	1,72	1,43	83,06	92,71
16 MERCEDES C-KLASS	267	152	2003	2231	1,59	1,31	70,68	74,32
17 NISSAN QASHQAI	68	73	1795	1557	1,43	0,91	28,97	30,94
18 SKODA OCTAVIA	177	155	1775	2251	1,41	1,32	35,14	42,51
19 VW GOLF	98	241	1668	2704	1,33	1,58	10,40	14,55
20 DACIA DUSTER	22	186	1621	1418	1,29	0,83	66,03	68,73
21 VOLVO XC90N	112	186	1590	2107	1,26	1,23	68,77	74,24
22 SKODA KODIAQ	199	186	1553	1373	1,23	0,80	68,23	77,48
23 AUDI Q5	76	146	1527	1474	1,21	0,86	86,03	95,78
24 BMW X3	120	103	1275	1481	1,01	0,87	81,06	99,40
25 KIA SPORTAGE	49	118	1080	2264	0,86	1,33	57,69	85,11
26 BMW X1	93	133	1000	1363	0,79	0,80	82,03	92,97
27 KIA CEE'D	2	402	987	4065	0,78	2,38	21,95	76,63
28 FORD KUGA	55	127	937	1492	0,74	0,74	58,86	72,99
29 NISSAN X-TRAIL	9	72	917	869	0,73	0,51	88,00	89,96
30 VW SHARAN	47	144	816	1443	0,65	0,85	97,84	99,04
31 FORD MONDEO	35	110	719	1071	0,57	0,63	78,07	79,63
32 MERCEDES A-KLASS	51	37	682	644	0,54	0,38	25,73	30,31
33 PEUGEOT 3008	35	110	676	1598	0,54	0,94	22,57	53,37
34 KIA SORENTO	27	46	656	846	0,52	0,50	99,70	100,00
35 MERCEDES CLA	27	134	653	893	0,52	0,52	46,88	55,09
36 VW TOUAREG	75	27	647	627	0,51	0,37	100,00	100,00
37 FORD TRANSIT	29	22	646	499	0,51	0,29	100,00	100,00
38 OPEL INSIGNIA	34	94	603	596	0,48	0,35	42,26	62,21
39 VW CADDY	45	60	600	735	0,48	0,43	55,81	54,44
40 BMW 1-SERIE	44	111	591	1306	0,47	0,77	27,80	53,09
41 SKODA KAROQ	36	10	580	10	0,46	0,01	31,25	76,92
42 PEUGEOT 308	28	132	566	1576	0,45	0,92	32,62	64,64
43 VW ARTEON	31	121	541	356	0,43	0,21	83,62	90,36
44 MERCEDES V-KLASS	35	51	537	622	0,43	0,36	100,00	100,00
45 BMW X4	40	45	491	417	0,39	0,24	90,59	94,99
46 AUDI Q3	3	85	483	1026	0,38	0,60	95,27	96,70
47 PEUGEOT 5008	19	52	482	207	0,38	0,12	35,57	64,29
48 KIA OPTIMA	21	33	466	897	0,37	0,53	14,45	37,38
49 RENAULT MEGANE	4	154	440	1272	0,35	0,75	34,46	49,46
50 AUDI Q7	35	64	410	643	0,33	0,38	92,76	93,19
Ø V R I G A	988	2058	15739	27123	12,50	15,89		
T O T A L T	8738	13950	125870	170661	100,00	100,00	38,06	49,55

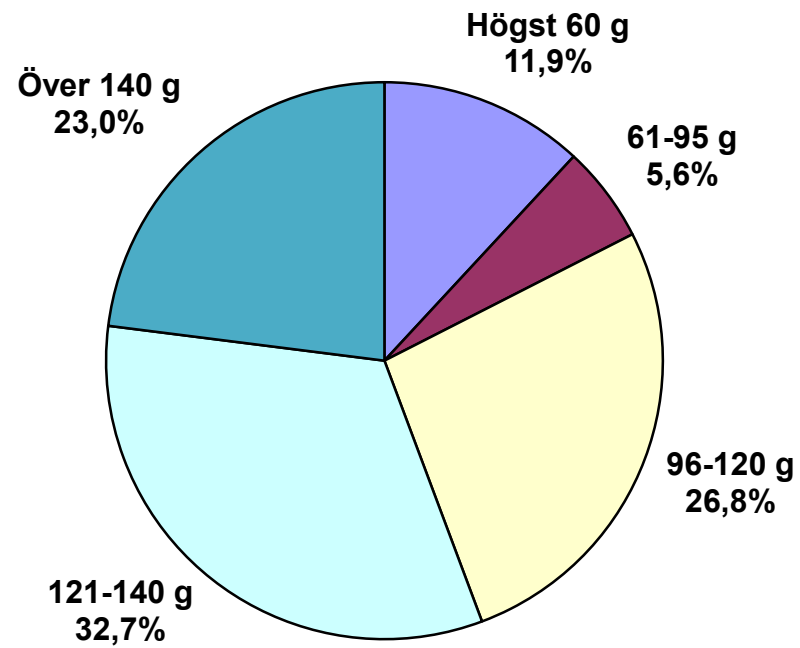
Nyregistrerade personbilar fördelat på koldioxidutsläpp

NYREGISTRERADE PERSONBILAR FÖRDELAT PÅ KOLDIOXIDUTSLÄPP

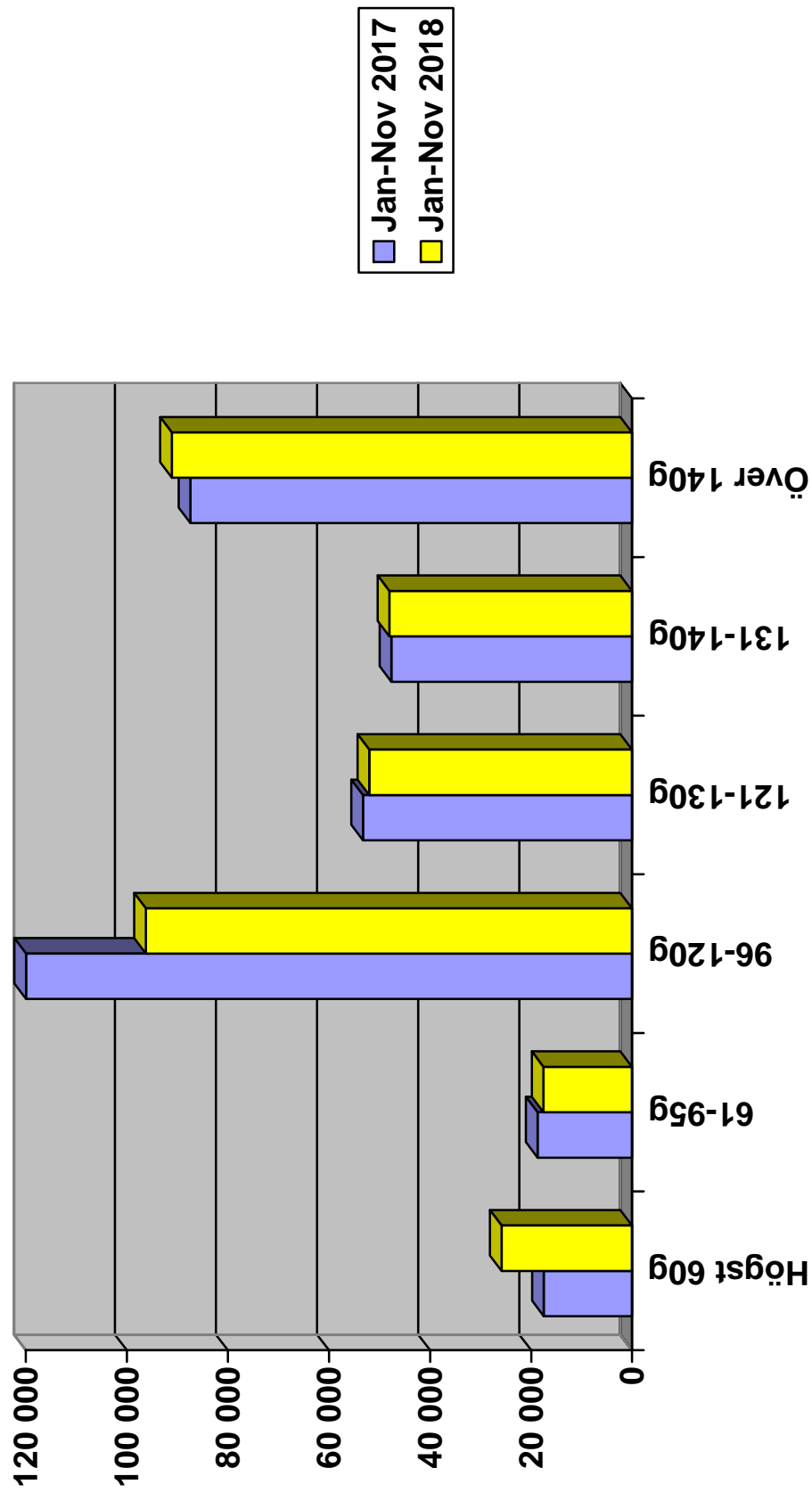
	NOVEMBER 2018	% AV TOT NYREG	NOVEMBER 2017	% AV TOT NYREG	18/17 %	JAN-NOV 2018	% AV TOT NYREG	JAN-NOV 2017	% AV TOT NYREG	18/17 %
HÖGST 60G	3060	11,85	2284	7,03	34,0	25827	7,81	17478	5,07	47,8
61-95	1445	5,60	1724	5,31	-16,2	17545	5,30	18738	5,44	-6,4
96-120	6909	26,77	11243	34,61	-38,5	96205	29,09	119900	34,81	-19,8
121-130	4819	18,67	5219	16,07	-7,7	52030	15,73	53271	15,47	-2,3
131-140	3633	14,07	4902	15,09	-25,9	48022	14,52	47626	13,83	0,8
ÖVER 140G	5947	23,04	7112	21,89	-16,4	91100	27,55	87422	25,38	4,2
SUMMA	25813	100,00	32484	100,00	-20,5	330729	100,00	344435	100,00	-4,0

STATISTIKEN BASERAS PÅ DE AV TILLVERKAREN ANGIVNA CERTIFIERADE KOLDIOXIDVÄRDENA.

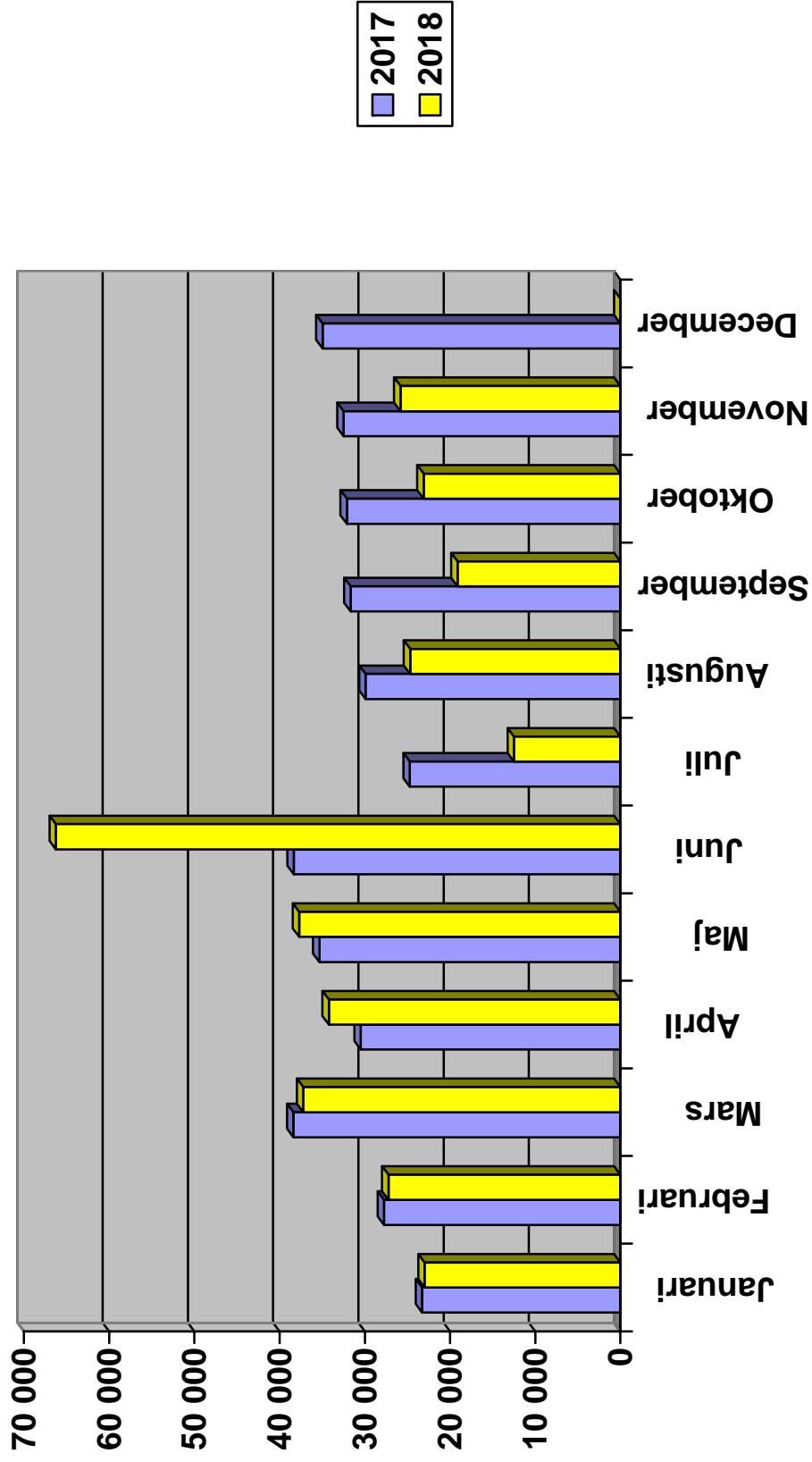
Nyregistrerade personbilar fördelat på CO2-utsläpp november 2018



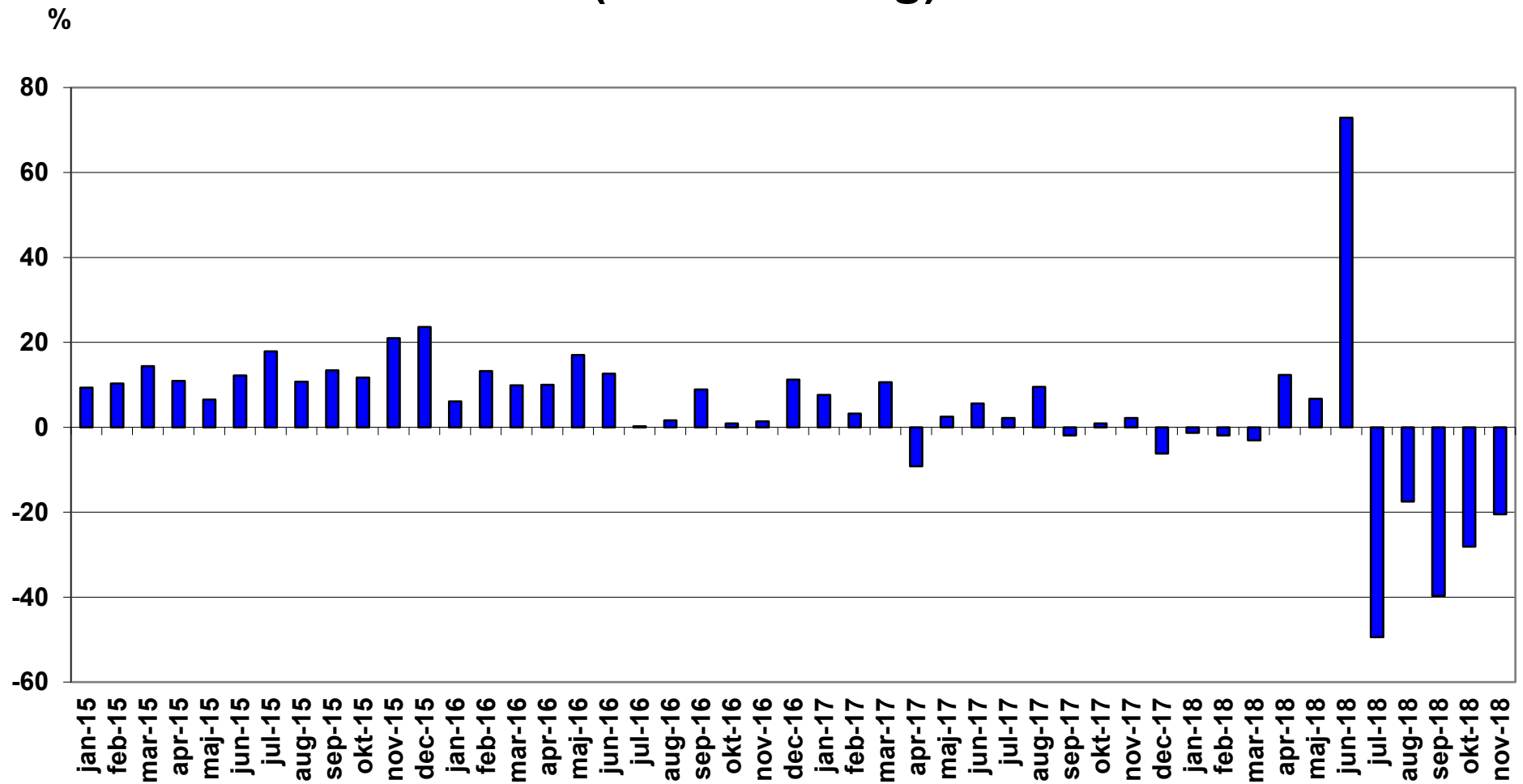
Nyregistrerade personbilar fördelat på koldioxidutsläpp



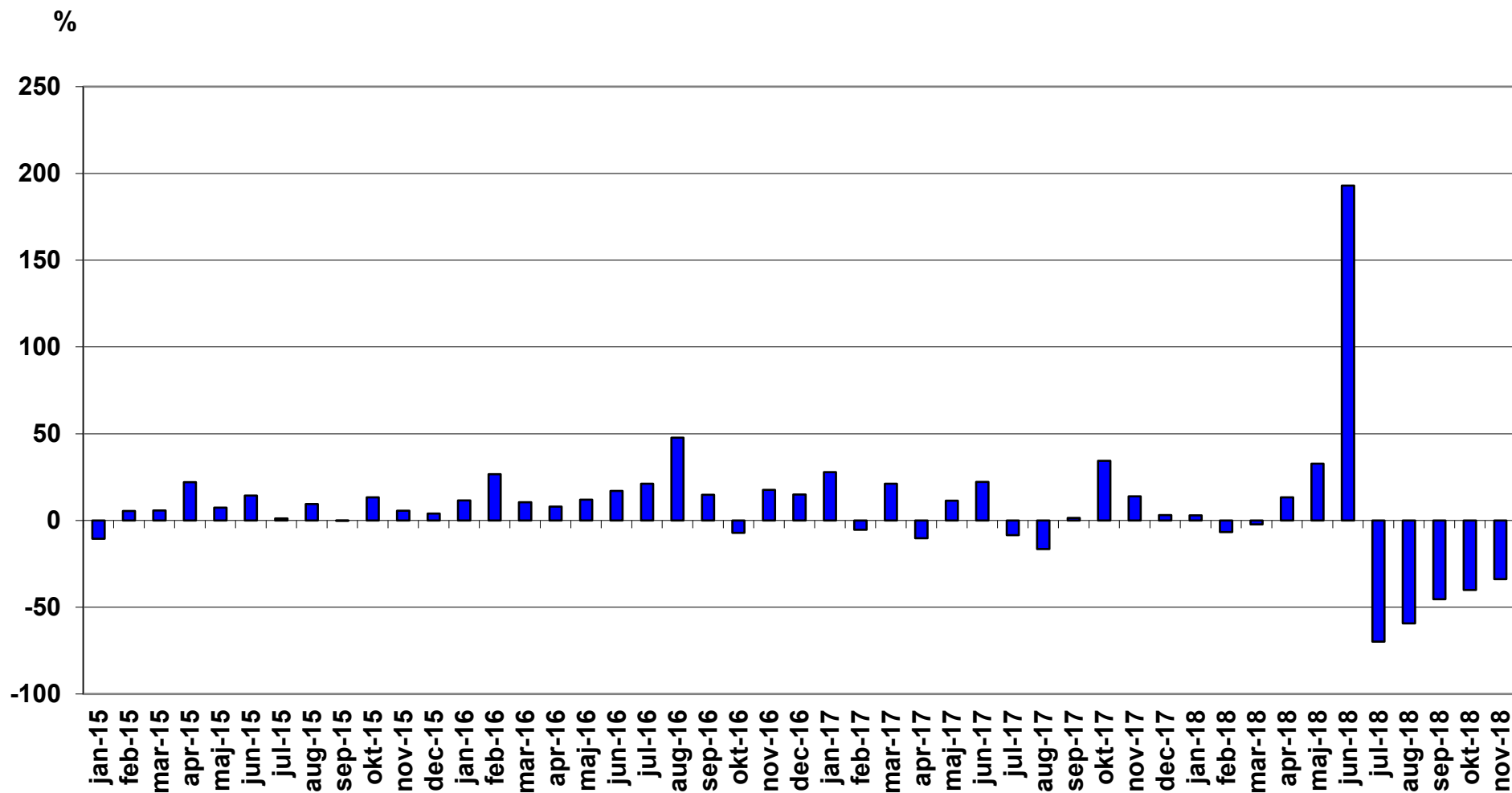
Nyregistrerade personbilar per månad 2018



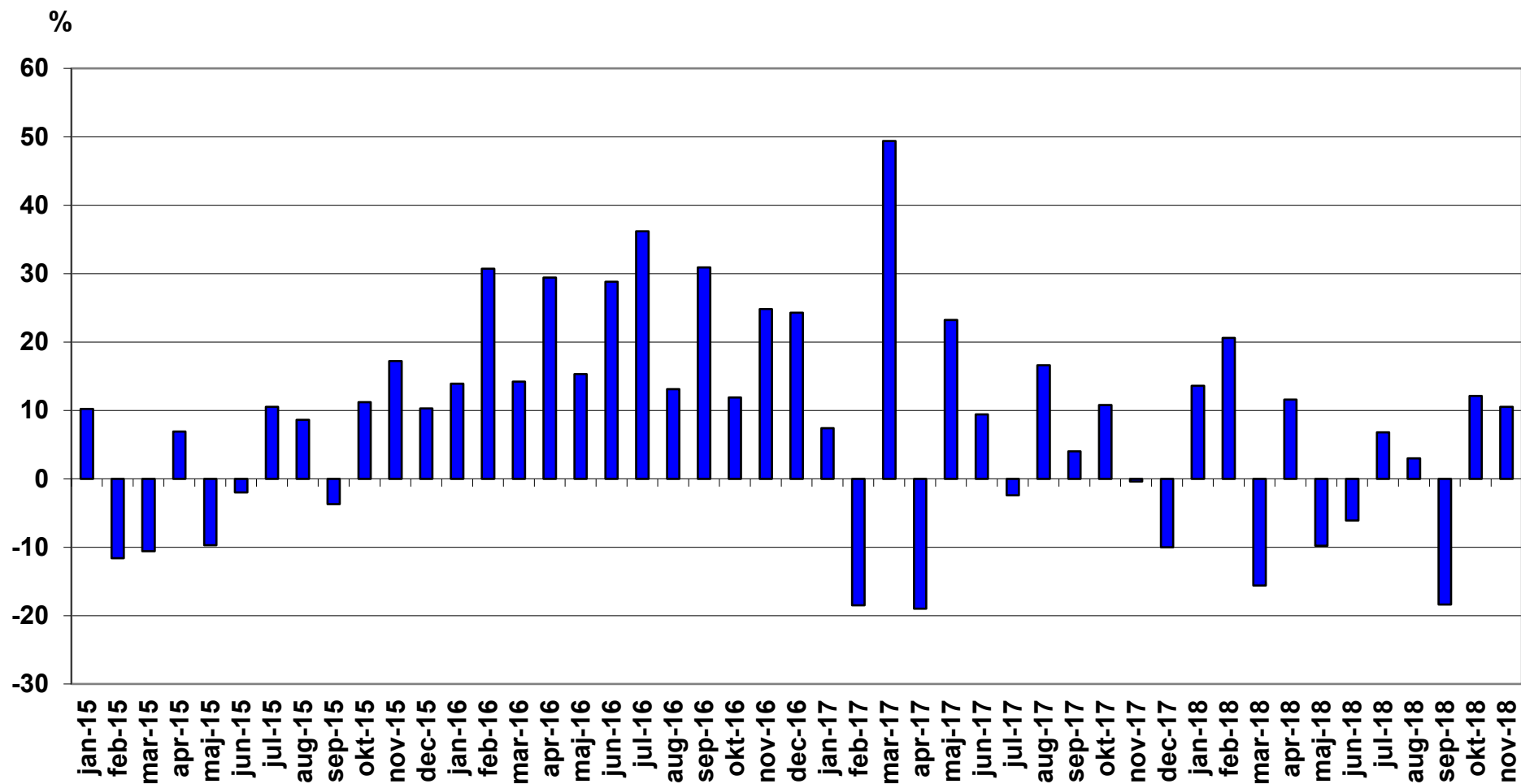
Nyregistrerade personbilar månadsvis (% förändring)



Nyregistrerade lätta lastbilar högst 3,5 ton månadsvis (% förändring)



Nyregistrerade tunga lastbilar över 16 ton månadsvis (% förändring)



Nyregistrerade laddbara personbilar november 2018

Modell	Typ	november		januari-november		andel % totalt jan-nov		
		2018	2017	2018	2017	2018	2017	
1	VW PASSAT GTE	Laddhybrid	84	458	3914	4184	15,28	24,41
2	KIA OPTIMA PHEV	Laddhybrid	415	239	2651	1352	10,35	7,89
3	MITSUBISHI OUTLANDER PHE	Laddhybrid	316	254	2443	2246	9,53	13,10
4	KIA NIRO PLUG-IN HYBRID	Laddhybrid	181	122	2269	181	8,86	1,06
5	VOLVO XC60N Laddhybrid	Laddhybrid	320	172	2119	464	8,27	2,71
6	NISSAN LEAF	El	388	9	1488	969	5,81	5,65
7	RENAULT ZOE	El	117	77	1274	813	4,97	4,74
8	VOLVO V60 N LADDHYBRID	Laddhybrid	22	241	1203	838	4,70	4,89
9	VOLVO S/V90N Laddhybrid	Laddhybrid	16	66	850	195	3,32	1,14
10	BMW 530e	Laddhybrid	89	32	799	298	3,12	1,74
11	TESLA MODEL S	El	72	67	770	682	3,01	3,98
12	COUNTRYMAN COOPER S E	Laddhybrid	104	44	675	244	2,63	1,42
13	VW E-GOLF	El	225	26	545	255	2,13	1,49
14	BMW I3 (BEV)	El	92		519		2,03	
15	HYUNDAI IONIQ BE 16	El	78	3	488	234	1,90	1,37
16	VW GOLF GTE	Laddhybrid	47	74	460	420	1,80	2,45
17	BMW 330E SEDAN	Laddhybrid	2	83	411	691	1,60	4,03
18	BMW 225XE ACTIVE TOURER	Laddhybrid	52	95	388	379	1,51	2,21
19	HYUNDAI IONIQ PI	Laddhybrid	67	13	316	167	1,23	0,97
20	TESLA MODEL X	El	25	28	277	442	1,08	2,58
21	VOLVO XC90II LADDHYBRID	Laddhybrid	59	46	254	583	0,99	3,40
22	TOYOTA PRIUS PLUG-IN	Laddhybrid	26	14	232	176	0,91	1,03
23	PORSCHE PANAMERA 4 E-HYB	Laddhybrid	13	11	229	71	0,89	0,41
24	KIA SOUL	El	45	4	188	52	0,73	0,30
25	BMW I3 (REX)	Laddhybrid	19		175	2	0,68	0,01
26	NISSAN E-NV200	El	2	4	112	73	0,44	0,43
27	KIA NIRO EV	El	84		84		0,33	

Modell	Typ	november		januari-november		andel % totalt jan-nov	
		2018	2017	2018	2017	2018	2017
28	AUDI A3 E-TRON		9	74	141	0,29	0,82
29	JAGUAR I-PACE	17		68		0,27	
30	VW E-UP!	7	4	68	103	0,27	0,60
31	MERCEDES C350 HYBRID		5	58	154	0,23	0,90
32	RENAULT ZOE EL	49		49		0,19	
33	AUDI Q7 3.0 TDI QUATTRO		3	32	47	0,12	0,27
34	BMW i3 94Ah (BEV)		38	29	262	0,11	1,53
35	MERCEDES E-KLASS (213)LH		2	27	60	0,11	0,35
36	BMW I8	1		22	30	0,09	0,18
37	BMW 740LE XDRIVE IPERF	2	1	15	26	0,06	0,15
38	BMW i3 94Ah (REX)		13	14	248	0,05	1,45
39	NEVS 9-3			13		0,05	
40	BMW 740E IPERFORMANCE		1	7	6	0,03	0,04
41	TOYOTA MIRAI	5	1	5	6	0,02	0,04
42	HYUNDAI KONA			4		0,02	
43	SMART ED	2	1	4	4	0,02	0,02
44	HYUNDAI IX35 FCEV				3		0,02
45	MERCEDES-BENZ ELECTRIC D				39		0,23
TOTALT		3043	2260	25622	17140	100,00	100,00

Fr.o.m. juli 2018 ingår elbilar och laddhybrider med max 60 g/km koldioxidutsläpp, dvs bilar som klassas som klimatbonusbilar. I siffrorna för 2018 och 2017 ingår elbilar och laddhybrider med max 60 g/km i koldioxidutsläpp, vilket gör siffrorna jämförbara. I tidigare redovisad statistik på supermiljöbilar ingick elbilar och laddhybrider med max 50 g/km i koldioxidutsläpp.

Nyregistrerade klimatbonusbilar* (personbilar) november 2018

			november	jul-nov	jul-nov
Modell	Typ		2018	2018	%andel
1	VW PASSAT GTE	Laddhybrid	84	1812	12,97
2	KIA OPTIMA PHEV	Laddhybrid	415	1487	10,64
3	KIA NIRO PLUG-IN HYBRID	Laddhybrid	181	1384	9,90
4	MITSUBISHI OUTLANDER PHE	Laddhybrid	316	1017	7,28
5	NISSAN LEAF	El	388	979	7,01
6	RENAULT ZOE	El	117	888	6,35
7	VOLVO XC60N Laddhybrid	Laddhybrid	320	841	6,02
8	TESLA MODEL S	El	72	429	3,07
9	COUNTRYMAN COOPER S E	Laddhybrid	104	406	2,91
10	BMW 530e	Laddhybrid	89	368	2,63
11	VW E-GOLF	El	225	350	2,50
12	BMW I3 (BEV)	El	92	292	2,09
13	VOLVO S/V90N Laddhybrid	Laddhybrid	16	255	1,82
14	VW GOLF GTE	Laddhybrid	47	235	1,68
15	BMW 225XE ACTIVE TOURER	Laddhybrid	52	223	1,60
16	VOLVO V60 N LADDHYBRID	Laddhybrid	22	205	1,47
17	HYUNDAI IONIQ BE 16	El	78	204	1,46
18	HYUNDAI IONIQ PI	Laddhybrid	67	204	1,46
19	VW GOLF TGI BLUEMOTION	Gas	9	194	1,39
20	VOLVO XC90II LADDHYBRID	Laddhybrid	59	174	1,25
21	SKODA OCTAVIA	Gas	5	170	1,22
22	TOYOTA PRIUS PLUG-IN	Laddhybrid	26	147	1,05
23	TESLA MODEL X	El	25	132	0,94
24	VW POLO	Gas	13	130	0,93
25	KIA SOUL	El	45	129	0,92
26	VW CADDY KOMBI ECOFUEL	Gas	9	121	0,87
27	VOLVO S/V90N Bi-FUEL	Gas	12	113	0,81

Modell	Typ	november	jul-nov	jul-nov	
		2018	2018	%andel	
28	PORSCHE PANAMERA 4 E-HYB	Laddhybrid	13	106	0,76
29	SEAT LEON ST STYLE	Gas	1	106	0,76
30	NISSAN E-NV200	El	2	95	0,68
31	KIA NIRO EV	El	84	84	0,60
32	BMW I3 (REX)	Laddhybrid	19	81	0,58
33	SEAT LEON STYLE	Gas	6	78	0,56
34	SEAT IBIZA 5D	Gas	1	73	0,52
35	JAGUAR I-PACE	El	17	68	0,49
36	BMW 330E SEDAN	Laddhybrid	2	55	0,39
37	RENAULT ZOE EL	El	49	49	0,35
38	FORD MONDEO CNG	Gas	13	33	0,24
39	SUZUKI VITARA	Gas	8	30	0,21
40	VW E-UP!	El	7	29	0,21
41	AUDI A4 AVANT 2,0T FSI	Gas	2	23	0,16
42	VW ECO-UP!	Gas	4	20	0,14
43	AUDI A3 E-TRON	Laddhybrid		19	0,14
44	OPEL ASTRA KOMBI CNG	Gas		18	0,13
45	SUZUKI SX4 S-CROSS	Gas	4	17	0,12
46	OPEL ASTRA KOMBI KUPE	Gas	1	13	0,09
47	AUDI A5 SPORTBACK	Gas	1	11	0,08
48	FIAT DUCATO	Gas	4	9	0,06
49	BMW I8	Laddhybrid	1	8	0,06
50	FORD KUGA CNG	Gas	4	8	0,06
51	SEAT Mii CHIC	Gas		7	0,05
52	BMW 740LE XDRIVE IPERF	Laddhybrid	2	6	0,04
53	MERCEDES E-KLASS (213)LH	Laddhybrid		5	0,04
54	TOYOTA MIRAI	Vätgas	5	5	0,04
55	FIAT DOBLO BI-POWER	Gas	1	4	0,03
56	HYUNDAI KONA	El		4	0,03
57	MERCEDES C350 HYBRID	Laddhybrid		4	0,03

Modell	Typ	november	jul-nov	jul-nov	
		2018	2018	%andel	
58	SMART ED	El	2	4	0,03
59	BMW 740E IPERFORMANCE	Laddhybrid		3	0,02
60	OPEL ZAFIRA	Gas		3	0,02
61	AUDI Q7 3.0 TDI QUATTRO	Laddhybrid		2	0,01
62	AUDI A3 1,4 TFSI CNG	Gas		2	0,01
63	SUZUKI IGNIS	Gas	2	2	0,01
64	VOLVO V60 N BI-FUEL	Gas		1	0,01
TOTALT			<u>3143</u>	<u>13974</u>	<u>100,00</u>

* Klimatbonusbilar definieras som elbilar, laddhybrider med koldioxidutsläpp max 60 g/km och gasbilar oavsett koldioxidutsläpp, som nyregistrerats från 1 juli 2018.

Nyregistrerade eldrivna lätta lastbilar (högst 3,5 ton) per modell:

	november 2018	november 2017	jan-nov 2018	jan-nov 2017
Renault Kangoo Z.E.	44	12	377	179
Nissan NV200	32	6	196	189
Peugeot Partner	12	5	75	32
Citroen Berlingo			17	7
VW Crafter	10		16	
Övriga fabrikat EI			3	5
Övriga fabrikat EI 2013				1
DAF EI				1
Summa	98	23	684	414

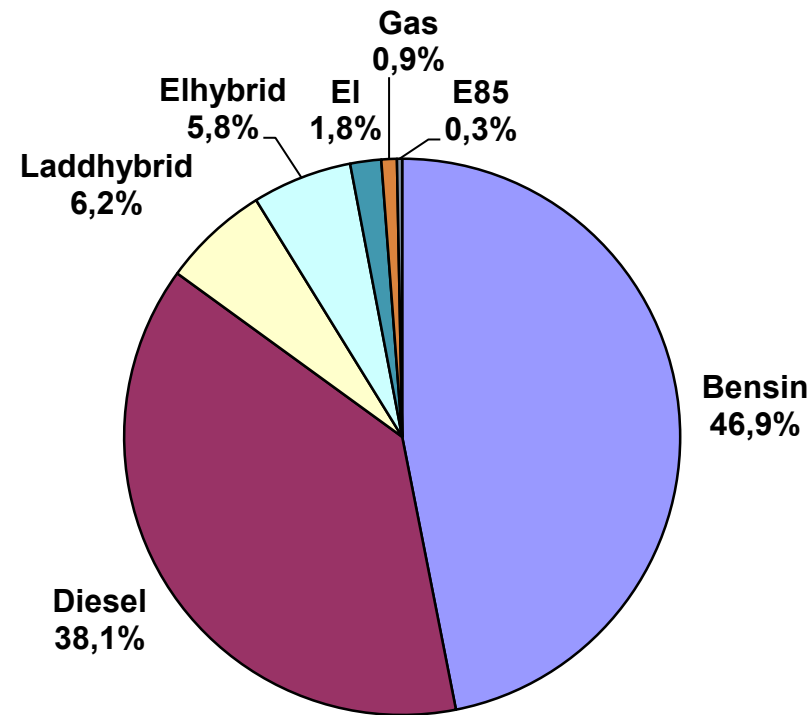
Nyregistrerade personbilar per drivmedel november 2018

november 2018		nov 2017		jan-nov 2018		jan-nov 2017	
Antal	%	Antal	%	Antal	%	Antal	%

Bensin	12106	46,9	13940	42,9	155252	46,9	134713	39,1
Diesel	8738	33,9	13950	42,9	125870	38,1	170666	49,5
El	1203	4,7	261	0,8	5980	1,8	3928	1,1
Elhybrid	1756	6,8	1601	4,9	19172	5,8	17463	5,1
Laddhybrid	1879	7,3	2105	6,5	20445	6,2	13168	3,8
Etanol	31	0,1	68	0,2	918	0,3	926	0,3
Gas	100	0,4	559	1,7	3092	0,9	3571	1,0
Övriga	0	0,0	0	0,0	0	0,0	0	0,0

Totalt 25813 100,0 32484 100,0 330729 100,0 344435 100,0

Nyregistrerade personbilar per drivmedel jan-nov 2018



BIL Sweden

Nyregistrerade personbilar (inkl. bilföretag).

Fördelning mellan fysiska och juridiska personer.

2018.12.02

Fabrikat	november								januari-november							
	fysiska		juridiska		andel juridiska %		totalt		fysiska		juridiska		andel juridiska %		totalt	
	2018	2017	2018	2017	2018	2017	2018	2017	2018	2017	2018	2017	2018	2017	2018	2017
Alfa Romeo	1	11	109	18	99,1%	62,1%	110	29	109	149	841	300	88,5%	66,8%	950	449
Audi	280	578	670	1134	70,5%	66,2%	950	1712	4182	5152	11832	13236	73,9%	72,0%	16014	18388
BMW	409	274	1423	1523	77,7%	84,8%	1832	1797	2907	3394	15781	16448	84,4%	82,9%	18688	19842
Cadillac	4	1	2	2	33,3%	66,7%	6	3	18	15	84	24	82,4%	61,5%	102	39
Chevrolet	2	5	0	6		54,5%	2	11	68	123	215	61	76,0%	33,2%	283	184
Chrysler	0	0	0	0			0	0	0	0	0	0			0	0
Citroen	149	213	45	203	23,2%	48,8%	194	416	1853	2671	2444	2252	56,9%	45,7%	4297	4923
Dacia	148	424	55	64	27,1%	13,1%	203	488	2211	2893	1545	986	41,1%	25,4%	3756	3879
Dodge	0	0	0	0			0	0	1	1	0	0			1	1
Fiat	97	260	224	58	69,8%	18,2%	321	318	4034	5252	3955	1559	49,5%	22,9%	7989	6811
Ford	312	245	383	613	55,1%	71,4%	695	858	3311	2898	5945	8052	64,2%	73,5%	9256	10950
Honda	117	150	88	119	42,9%	44,2%	205	269	1222	1635	1635	1398	57,2%	46,1%	2857	3033
Hyundai	91	232	142	125	60,9%	35,0%	233	357	1604	3066	2848	3981	64,0%	56,5%	4452	7047
Iveco	2	3	0	2		40,0%	2	5	31	42	23	13	42,6%	23,6%	54	55
Jaguar	56	36	44	21	44,0%	36,8%	100	57	249	117	240	176	49,1%	60,1%	489	293
Jeep	28	23	71	34	71,7%	59,6%	99	57	214	162	717	588	77,0%	78,4%	931	750
Kia	943	1020	964	1197	50,6%	54,0%	1907	2217	10117	11273	11466	9879	53,1%	46,7%	21583	21152
Lamborghini	0	1	2	3	100,0%	75,0%	2	4	8	7	36	20	81,8%	74,1%	44	27
Lancia	0	0	0	0			0	0	0	0	0	0			0	0
Land Rover	24	19	20	40	45,5%	67,8%	44	59	274	320	289	655	51,3%	67,2%	563	975
Lexus	25	29	82	122	76,6%	80,8%	107	151	314	330	1128	1058	78,2%	76,2%	1442	1388
Mazda	236	366	106	120	31,0%	24,7%	342	486	3097	3693	1915	1725	38,2%	31,8%	5012	5418
Mercedes	456	309	1234	1323	73,0%	81,1%	1690	1632	4079	4123	13657	13795	77,0%	77,0%	17736	17918
Mini	94	112	212	219	69,3%	66,2%	306	331	934	1022	2140	1831	69,6%	64,2%	3074	2853
Mitsubishi	116	100	321	292	73,5%	74,5%	437	392	922	1195	2935	2848	76,1%	70,4%	3857	4043
Nissan	396	433	217	191	35,4%	30,6%	613	624	4892	5168	5341	3751	52,2%	42,1%	10233	8919
Opel	80	223	632	389	88,8%	63,6%	712	612	1594	2367	4121	4173	72,1%	63,8%	5715	6540
Porsche	15	36	16	69	51,6%	65,7%	31	105	836	744	883	671	51,4%	47,4%	1719	1415
Renault	799	988	201	932	20,1%	48,5%	1000	1920	4752	6045	6627	7454	58,2%	55,2%	11379	13499
Saab	0	0	0	0			0	0	0	0	0	0			0	0
Seat	277	256	305	231	52,4%	47,4%	582	487	3516	3513	2962	2331	45,7%	39,9%	6478	5844
Skoda	514	657	1100	978	68,2%	59,8%	1614	1635	6067	6712	9926	9320	62,1%	58,1%	15993	16032
Smart	1	1	1	0	50,0%		2	1	3	4	5	54	62,5%	93,1%	8	58
Ssangyong	0	10	0	2		16,7%	0	12	27	73	357	331	93,0%	81,9%	384	404
Subaru	316	202	126	247	28,5%	55,0%	442	449	2605	2780	2007	1860	43,5%	40,1%	4612	4640
Suzuki	119	253	89	60	42,8%	19,2%	208	313	1314	1812	996	674	43,1%	27,1%	2310	2486
Toyota	928	1122	806	907	46,5%	44,7%	1734	2029	9923	10192	10527	10607	51,5%	51,0%	20450	20799
Volkswagen	1524	1540	1712	3592	52,9%	70,0%	3236	5132	17067	16081	33722	36220	66,4%	69,3%	50789	52301
Volvo	913	1453	4030	4848	81,5%	76,9%	4943	6301	12597	19203	52789	48572	80,7%	71,7%	65386	67775
Övriga	530	756	379	459	41,7%	37,8%	909	1215	6505	8502	5338	4803	45,1%	36,1%	11843	13305
	10002	12341	15811	20143	61,3%	62,0%	25813	32484	113457	132729	217272	211706	65,7%	61,5%	330729	344435