

Nya bilar ökade för elfte månaden i rad i november

- Personbilsregistreringarna ökade med 4,6 procent i november, vilket är elfte månaden i rad med ökade registreringar. Från årets början har registreringarna ökat med 13,8 procent. Köpstarka hushåll, rekordlåga räntor samt en lugn arbetsmarknad utan stora varsel gör att förutsättningarna är goda för en bra avslutning på året. Om vår prognos för i år på 305 000 bilar slår in kommer 2014 att bli det sjätte bästa bilåret någonsin, säger Bertil Moldén, vd för BIL Sweden.

- Vi ska komma ihåg att november i år innehöll en registreringsdag mindre än november förra året. En registreringsdag mindre motsvarar ca fem procent färre registreringar. Vidare har novembersiffrorna delvis påverkats av att ett antal extra bilar togs i trafik i förtid i oktober beroende på de obligatoriska krav på bland annat däcktrycksövervakning som trädde ikraft 1 november. Dessutom har ett stort antal supermiljöbilar ställts på "långtidsparkering" och inte tagits i trafik i avvaktan på att anslagen för supermiljöbilspremien för 2015 skall frigöras. Dessa bilar kommer istället att registreras den 1/1 2015 med en enorm "ketchupeffekt", fortsätter Bertil Moldén.

Fortsatt uppgång för lätta lastbilar

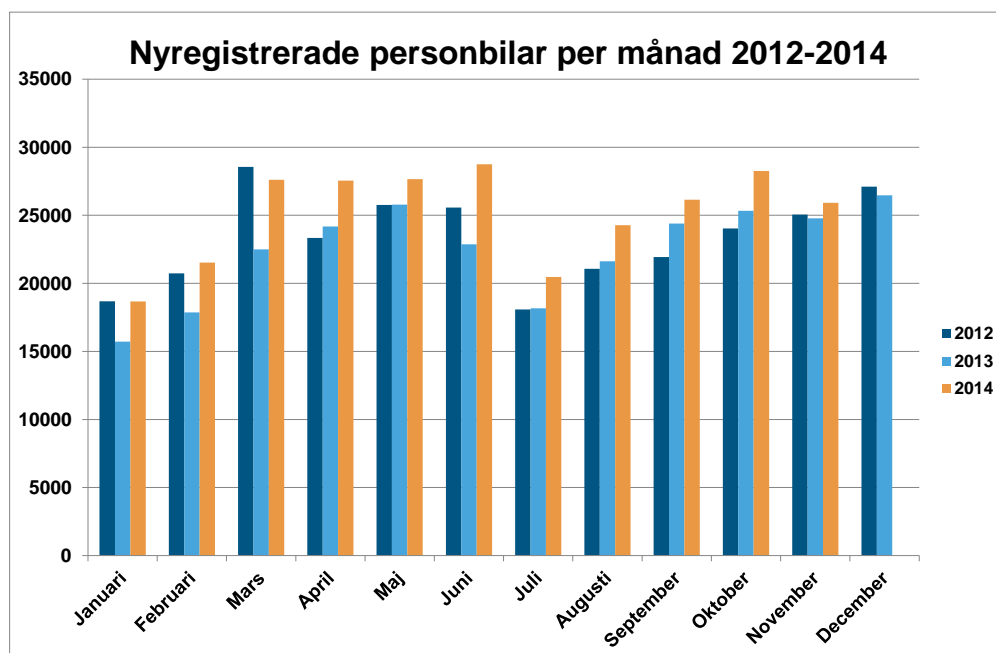
- Nyregistreringarna av lätta lastbilar ökade med tolv procent i november, vilket är tolfte månaden i rad med ökade registreringar. Hittills i år har lätta lastbilar ökat med 12,3 procent. Detta visar på en god aktivitet bland hantverkare och småföretagare tack vare ROT avdragen och stora infrastruktursatsningar, säger Bertil Moldén.

Ökningstakten för supermiljöbilar avtar

- Nyregistreringarna av supermiljöbilar, dvs bilar med koldioxidutsläpp på högst 50 g/km, uppgick till 263 st under november. Det är visserligen en ökning med drygt 70 procent jämfört med november förra året, men en kraftigt minskad ökningstakt jämfört med de senaste månaderna. I september och oktober fyrdubblades registreringarna av supermiljöbilar jämfört med samma period året innan, säger Bertil Moldén.

- Förklaringen till att endast 263 supermiljöbilar registrerades i november är den osäkerhet som skapats i och med att de medel som tidigare avsatts för supermiljöbilspremien för 2014 tagit slut i förtid och att regeringen i sin höständringsbudget beklagligt nog inte föreslagit några ytterligare medel för 2014. Ett stort antal supermiljöbilar har ställts på "långtidsparkering" och inte tagits i trafik i avvaktan på att anslagen för supermiljöbilspremien för 2015 skall frigöras. Det innebär att vi kommer få en "ketchupeffekt" den 1 januari nästa år då alla supermiljöbilar som "långtidsparkerats" skall registreras och supermiljöbilspengarna för 2015 kommer att ta slut redan den 1 januari. Vad skall vi då göra resterande 364 dagar av 2015 om supermiljöbilspengarna i princip tagit slut dag 1, frågar sig Bertil Moldén.

- Vi uppmanar därför regeringen att tänka om så att nya medel snabbt tillförs för 2014 och att anslagen för supermiljöbilspremien för 2015 och 2016 ökas på jämfört med de otillräckliga nivåer som föreslagits i budgetpropositionen för 2015, avslutar Bertil Moldén.



Ökning för personbilar och lätta lastbilar

Under november registrerades 25 916 nya personbilar, vilket är en ökning med 4,6 % jämfört med samma månad förra året. Hittills i år, januari-november har registreringarna ökat med 13,8%. Lastbilsregistreringarna totalt ökade med 9,0 % under november till 4 001. Hittills i år har lastbilsregistreringarna ökat med 12,3%. Lätta lastbilar upp till 3,5 ton ökade i november med 12,0 % och tunga lastbilar över 16 ton minskade med 13,3 %. Hittills i år har lätta lastbilar ökat med 12,3 % och tunga lastbilar har ökat med 14,2 %.

59,0 procent dieslar i november

Antalet nyregistrerade dieslbilar ökade med 4,9% i november. Andelen dieslar av de totala nybilsregistreringarna var 59,0%. November förra året var dieselandelen 58,8%. Hittills i år ligger dieselandelen på 59,2% jämfört med 61,5 % samma period förra året.

16,0 procent miljöbilar i november

Antalet nyregistreringar av miljöbilar under november uppgick till 4 150 och miljöbilsandelen till 16,0% enligt den nya skärpta miljöbilsdefinitionen som gäller från 1 januari 2013. Hittills i år ligger miljöbilsandelen på 17,4%.

Nyregistrerade supermiljöbilar

Antalet nyregistrerade supermiljöbilar, dvs bilar med koldioxidutsläpp på max 50 g/km, uppgick till 263 st i november i år och jan-nov i år till 4 253 st. Under helåret 2011 nyregistrerades 181 supermiljöbilar, under 2012 nyregistrerades 928 st och under 2013 nyregistrerades 1 546, vilket innebär att sedan supermiljöbilspremien infördes januari 2012 har det nyregistrerats 6 727 supermiljöbilar.

Tidigare avsatta medel för supermiljöbilspremien har räckt till totalt 5 000 supermiljöbilar för perioden 2012-2014. Denna gräns på 5 000 bilar har redan passerats med råge. Några ytterligare medel för 2014 föreslogs olyckligtvis nog inte av regeringen i höständeringsbudgeten för 2014, vilket innebär att många köpare av supermiljöbilar riskerar att inte få den supermiljöbilspremie som man förväntat sig under kalenderåret 2014.

Nyregistrerade eldrivna lätta lastbilar

Antalet nyregistrerade eldrivna lätta lastbilar på högst 3,5 ton uppgick till 38 st i november i år jämfört med 19 st i november förra året. Jan-nov i år registrerades 236 st eldrivna lätta lastbilar jämfört med 185 st samma period förra året.

Detaljerad information om fordonsregistreringarna finns i bifogade material.

För mer information kontakta vd Bertil Moldén, tfn 070-638 65 31.

Nyregistreringar under november 2014

Under november registrerades enligt BIL Sweden 25 916 nya personbilar vilket är en ökning med 4,6% jämfört med samma månad förra året, då 24 779 personbilar registrerades. Hittills under året perioden januari till och med november har 276 804 personbilar registrerats vilket är 13,8% fler än motsvarande period förra året, då 243 176 personbilar registrerades.

Tätplatsen bland personbilsregistreringarna hittills i år intogs av:

Volvo V70II med 20 894 registreringar (förra året 17 545) följd av VW Golf 15 358 (10 329), Volvo S/V60 13 008 (12 387), VW Passat 12 405 (12 537), Volvo XC60 10 483 (7 325), Volvo V40N 8 971 (8 333), Kia Cee'd 6 623 (6 210), Toyota Auris 5 664 (4 755), BMW 3-Serie 5 172 (5 552) och Audi A4 4 588 (4 206).

Efter dessa följer i nu nämnd ordning: BMW 5-Serie, Audi A6, VW Polo, Toyota Yaris, Skoda Octavia, Ford Focus, Nissan Qashqai, Renault Clio, Skoda Fabia och Kia Sportage.

Under november registrerades 15 291 personbilsdieslar eller 59,0% av månadens totala nyregistreringar. Sammanlagt registrerades under perioden januari - november 163 958 dieslbilar (personbilar) vilket motsvarar 59,2% av totala antalet nyregistreringar. Förra året under januari - november registrerades 149 517 personbilsdieslar eller 61,5% av totala antalet nyregistreringar.

Tätplatsen bland registreringar av dieslbilar hittills i år intogs av:

Volvo V70II med 19 554 registreringar (förra året 15 081) följd av Volvo S/V60 11 449 (10 106), VW Passat 11 408 (10 297), Volvo XC60 10 356 (7 251), Volvo V40N 7 134 (6 944), Kia Cee'd 5 568 (4 820), BMW 3-Serie 4 863 (4 640), VW Golf 4 791 (4 465), BMW 5-Serie 4 307 (4 058) och Audi A6 4 238 (3 263).

BIL Sweden är den svenska branschorganisationen för tillverkare och importörer av personbilar, lastbilar och bussar. Medlemsföretagen svarar tillsammans för runt 99 % av nybilsförsäljningen i Sverige.

För BIL Sweden är bilen en självklar del av det hållbara samhället där klimat, miljö, säkerhet, mobilitet, utveckling och tillväxt står i centrum. BIL Sweden arbetar därför för att förbättra villkoren för att producera, sälja, köpa, äga och köra bil.

Direktimport

Förstagångsregistrerade direktimporterade bilar som är högst tre år gamla var i november 221. Motsvarande siffra för november året innan var 328. Under perioden januari - november registrerades 2 649 direktimporterade personbilar jämfört med 3 384 samma period förra året. Den totala direktimporten av samtliga bilar, oavsett ålder, var under november 967 personbilar jämfört med 1 331 i november året innan. Under perioden januari - november direktimporterades 16 174 personbilar jämfört med 18 893 motsvarande period förra året. Direktimporten ingår inte i vår statistik.

Lastbilar

Under november registrerades totalt 4 001 nya lastbilar (både lätta och tunga), 9,0% fler än under samma tid förra året. Sammanlagt registrerades under perioden januari - november 42 310 lastbilar, 12,3% fler än förra året. Lätta lastbilar under 3,5 ton är dominerande. De svarade för 89,1% av månadens registreringar medan tunga lastbilar över 16 ton svarade för 9,4%.

LASTBILSREGISTRERINGARNA UNDER NOVEMBER UPPGICK TILL 4.001 (3.672)

OCH UNDER JANUARI - NOVEMBER 42.310 (37.677)

LASTBILSREGISTRERINGARNA FÖRDELADE PÅ TOTALVIKTSGRUPPER

	NOVEMBER		JANUARI - NOVEMBER		FÖRÄNDRING %	
	2014	2013	2014	2013	NOV	JAN-NOV
3,5 TON (LÄTTA TRANSPORTBILAR)	3.566	3.184	37.602	33.478	12,0	12,3
3,5 - 10,0 TON (TRANSPORTBILAR)	25	23	239	277	8,7	13,7-
10,0 - TON (TUNGA TRANSPORTBILAR)	410	465	4.469	3.922	11,8-	13,9
	4.001	3.672	42.310	37.677	9,0	12,3

Nyregistreringarna av tunga lastbilar över 16 ton uppgick till 378 under november, 13,3% färre än jämfört med november förra året då 436 lastbilar registrerades. Sammanlagt registrerades under perioden januari - november 4 245 tunga lastbilar, 14,2% fler än under samma period förra året. Den tunga lastbilsmarknaden domineras av Volvo och Scania.

REGISTRERINGAR AV TUNGA LASTBILAR 16 TON OCH ÖVER

	NOVEMBER		JANUARI - NOVEMBER		FÖRÄNDRING %		MARKN.ANDEL % JAN-NOV	
	2014	2013	2014	2013	NOV	JAN-NOV	2014	2013
DAF	2	16	76	68	87,5-	11,8	1,8	1,8
IVECO	2	0	10	12		16,7-	0,2	0,3
MAN	26	27	183	208	3,7-	12,0-	4,3	5,6
MERCEDES-BENZ	43	34	419	299	26,5	40,1	9,9	8,0
SCANIA	136	154	1.652	1.512	11,7-	9,3	38,9	40,7
VOLVO	168	205	1.903	1.616	18,0-	17,8	44,8	43,5
ÖVRIGA	1	0	2	2				0,1
TOTALT	378	436	4.245	3.717	13,3-	14,2	100,0	100,0

Nyregistreringarna av lätta lastbilar under 3,5 ton uppgick till 3 566 under november, 12,0% fler än under samma tid förra året då 3 184 lätta lastbilar registrerades. Sammanlagt registrerades under perioden januari - november 37 602 lätta lastbilar, 12,3% fler än jämfört med samma period förra året.

De mest sålda lätta lastbilarna hittills i år var Volkswagen 11 676, Ford 4 774, Renault 4 227, Mercedes-Benz 2 913 och Nissan 2 692.

REGISTRERINGAR AV LÄTTA LASTBILAR UPP TILL 3,5 TON

	NOVEMBER		JANUARI - NOVEMBER		FÖRÄNDRING %		MARKN.ANDEL % JAN-NOV	
	2014	2013	2014	2013	NOV	JAN-NOV	2014	2013
CHEVROLET	4	4	50	44		13,6	0,1	0,1
CHRYSLER	0	0	0	0				
CITROEN	223	221	2.525	2.206	0,9	14,5	6,7	6,6
DACIA	23	18	517	222	27,8	132,9	1,4	0,7
HYUNDAI	6	2	61	124	200,0	50,8-	0,2	0,4
FIAT	139	164	1.600	1.641	15,2-	2,5-	4,3	4,9
FORD	522	295	4.774	3.388	76,9	40,9	12,7	10,1
GM	0	0	0	0				
IVECO	47	17	319	249	176,5	28,1	0,8	0,7
ISUZU	39	52	377	387	25,0-	2,6-	1,0	1,2
MAZDA	0	0	0	2		100,0-		
MERCEDES-BENZ	335	294	2.913	2.948	13,9	1,2-	7,7	8,8
MITSUBISHI	55	64	583	558	14,1-	4,5	1,6	1,7
NISSAN	238	197	2.692	2.335	20,8	15,3	7,2	7,0
PEUGEOT	266	205	2.184	2.333	29,8	6,4-	5,8	7,0
OPEL	105	76	1.173	1.153	38,2	1,7	3,1	3,4
RENAULT	359	355	4.227	3.712	1,1	13,9	11,2	11,1
SEAT	0	0	0	0				
SKODA	2	1	59	94	100,0	37,2-	0,2	0,3
SUZUKI	0	0	0	0				
TOYOTA	120	120	1.390	1.267		9,7	3,7	3,8
VOLKSWAGEN	1.037	1.053	11.676	10.473	1,5-	11,5	31,1	31,3
VOLVO	0	0	1	0				
ÖVRIGA	46	46	481	342		40,6	1,3	1,0
TOTALT	3.566	3.184	37.602	33.478	12,0	12,3	100,0	100,0

Bussar

Under november registrerades totalt 93 nya bussar (både lätta och tunga), 66,1% fler än under samma tid förra året, då 56 stycken registrerades. Sammanlagt registrerades under perioden januari - november 1232 bussar, 6,3% fler än förra året, då 1159 stycken registrerades.

Nyregistreringarna av tunga bussar över 10 ton uppgick till 68 under november, 41,7% fler än under samma tid förra året då 48 bussar registrerades. Sammanlagt registrerades under perioden januari - november 1.012 tunga bussar, 3,7% fler än under motsvarande period förra året då 976 registrerades.

REGISTRERINGAR AV BUSSAR ÖVER 10 TON

	NOVEMBER		JANUARI - NOVEMBER		FÖRÄNDRING %		MARKN.ANDEL % JAN-NOV	
	2014	2013	2014	2013	NOV	JAN-NOV	2014	2013
KÄSSBOHRER-SETRA	11	2	66	97	450,0	32,0-	6,5	9,9
MAN	17	28	227	383	39,3-	40,7-	22,4	39,2
MERCEDES-BENZ	3	4	176	123	25,0-	43,1	17,4	12,6
NEOPLAN	0	4	0	10	100,0-	100,0-		1,0
SCANIA	1	2	50	55	50,0-	9,1-	4,9	5,6
VOLVO	28	4	282	156	600,0	80,8	27,9	16,0
ÖVRIGA	8	4	211	152	100,0	38,8	20,8	15,6
TOTALT	68	48	1.012	976	41,7	3,7	100,0	100,0

Fotnot till redaktionen

BIL Sweden har i sin nyregistreringsstatistik för personbilar endast förstagångsregistreringar av bilar som tillverkats under de tre senaste åren. Direktimporterade bilar eller andra äldre bilar som registreras för första gången i Sverige ingår inte. Från januari 2013 ingår inte heller för lastbilar eller bussar någon direktimport. T.o.m december 2012 ingick direktimport av de senaste 4 årsmodellerna för lastbilar och av de senaste 3 årsmodellerna för bussar. Trafikanalys/SCB har med samtliga bilar (inkl direktimport) oavsett ålder, i sina nyregistreringssiffror. Det är förklaringen till att BIL Swedens siffror blir lägre än de Trafikanalys/SCB redovisar.

Nyregistrerade personbilar

FABRIKAT	NOVEMBER		JANUARI-NOVEMBER		FÖRÄNDRING %		MARKN.ANDEL %	JAN-NOV	
	2014	2013	2014	2013	NOVEMBER	JAN-NOV		2014	2013
BC SWEDEN									
JAGUAR	16	9	165	170	77,77	2,94-	0,05	0,06	
LAND ROVER	72	55	991	743	30,90	33,37	0,35	0,30	
TOTALT BC SWEDEN	88	64	1156	913	37,50	26,61	0,41	0,37	
BMW GROUP SVERIGE									
BMW	1619	1331	16626	14976	21,63	11,01	6,00	6,15	
MINI	148	136	1486	1251	8,82	18,78	0,53	0,51	
TOTALT BMW GROUP SVERIGE	1767	1467	18112	16227	20,44	11,61	6,54	6,67	
CITROEN SVERIGE AB									
CITROEN	514	571	5227	4556	9,98-	14,72	1,88	1,87	
TOTALT CITROEN SVERIGE AB	514	571	5227	4556	9,98-	14,72	1,88	1,87	
FIAT GROUP AUTOMOBILES									
ALFA ROMEO	17	25	164	196	32,00-	16,32-	0,05	0,08	
FIAT	324	359	5756	4752	9,74-	21,12	2,07	1,95	
JEEP	68	48	644	334	41,66	92,81	0,23	0,13	
LANCIA	24	24	298	345		13,62-	0,10	0,14	
TOTALT FIAT GROUP AUTOMOBILES	433	456	6862	5627	5,04-	21,94	2,47	2,31	
FORD MOTOR									
FORD	727	594	10464	10080	22,39	3,80	3,78	4,14	
TOTALT FORD MOTOR	727	594	10464	10080	22,39	3,80	3,78	4,14	
GM NORDEN									
CHEVROLET	1	261	871	2399	99,61-	63,69-	0,31	0,98	
OPEL	389	332	5296	4826	17,16	9,73	1,91	1,98	
TOTALT GM NORDEN	390	593	6167	7225	34,23-	14,64-	2,22	2,97	
HONDA NORDIC									
HONDA	281	281	3163	3324		4,84-	1,14	1,36	
TOTALT HONDA NORDIC	281	281	3163	3324		4,84-	1,14	1,36	
IVECO									
IVECO	2	1	38	41	100,00	7,31-	0,01	0,01	
TOTALT IVECO	2	1	38	41	100,00	7,31-	0,01	0,01	
KIA MOTORS SWEDEN									
KIA	1606	1263	15217	13730	27,15	10,83	5,49	5,64	
TOTALT KIA MOTORS SWEDEN	1606	1263	15217	13730	27,15	10,83	5,49	5,64	
KW BRUUN AUTOIMPORT									
PEUGEOT	900	720	6782	6925	25,00	2,06-	2,45	2,84	
TOTALT KW BRUUN AUTOIMPORT	900	720	6782	6925	25,00	2,06-	2,45	2,84	
MAZDA MOTOR SVERIGE									
MAZDA	404	468	4115	3194	13,67-	28,83	1,48	1,31	
TOTALT MAZDA MOTOR SVERIGE	404	468	4115	3194	13,67-	28,83	1,48	1,31	
MERCEDES-BENZ SVERIGE									
MERCEDES	852	793	10458	8148	7,44	28,35	3,77	3,35	
SMART	103	3	120	45		166,66	0,04	0,01	
TOTALT MERCEDES-BENZ SVERIGE	955	796	10578	8193	19,97	29,11	3,82	3,36	
NEVS									
SAAB	9		264				0,09		
TOTALT NEVS	9		264				0,09		
NIMAG SVERIGE									
SUZUKI	211	341	2305	2346	38,12-	1,74-	0,83	0,96	
TOTALT NIMAG SVERIGE	211	341	2305	2346	38,12-	1,74-	0,83	0,96	
NISSAN NORDIC									
NISSAN	525	594	7229	6141	11,61-	17,71	2,61	2,52	
TOTALT NISSAN NORDIC	525	594	7229	6141	11,61-	17,71	2,61	2,52	
RENAULT NORDIC SVERIGE									
DACIA	455	218	4360	1908	108,71	128,51	1,57	0,78	
RENAULT	604	1125	8865	8577	46,31-	3,35	3,20	3,52	
TOTALT RENAULT NORDIC SVERIGE	1059	1343	13225	10485	21,14-	26,13	4,77	4,31	
SC MOTORS SWEDEN AB									
HYUNDAI	689	798	9208	9163	13,65-	0,49	3,32	3,76	
MITSUBISHI	306	234	4732	2413	30,76	96,10	1,70	0,99	
TOTALT SC MOTORS SWEDEN AB	995	1032	13940	11576	3,58-	20,42	5,03	4,76	
SUBARU NORDIC									
SUBARU	337	373	3950	4501	9,65-	12,24-	1,42	1,85	
TOTALT SUBARU NORDIC	337	373	3950	4501	9,65-	12,24-	1,42	1,85	
TOYOTA SWEDEN									
LEXUS	120	96	874	637	25,00	37,20	0,31	0,26	
TOYOTA	1606	1604	17494	15607	0,12	12,09	6,31	6,41	
TOTALT TOYOTA SWEDEN	1726	1700	18368	16244	1,52	13,07	6,63	6,67	
VOLKSWAGEN GROUP SVERIGE									
AUDI	1987	1666	17079	15353	19,26	11,24	6,17	6,31	
PORSCHE	68	37	753	502	83,78	50,00	0,27	0,20	
SKODA	1072	1156	12307	11106	7,26-	10,81	4,44	4,56	
SEAT	337	232	2964	2327	45,25	27,37	1,07	0,95	
VOLKSWAGEN	3996	3857	41055	35167	3,60	16,74	14,83	14,46	
TOTALT VOLKSWAGEN GROUP SVERIGE	7460	6948	74158	64455	7,36	15,05	26,79	26,50	
VOLVO PERSONBILAR SVERIGE									
VOLVO	5484	5128	54868	47068	6,94	16,57	19,82	19,35	
TOTALT VOLVO PERSONBILAR SVERIGE	5484	5128	54868	47068	6,94	16,57	19,82	19,35	
ÖVRIGA FABRIKAT									
TOTALT ÖVRIGA FABRIKAT	43	46	616	325	6,52-	89,53	0,22	0,13	
S L U T T O T A L	25916	24779	276804	243176	4,58	13,82	100,00	100,00	

Nyregistrerade personbilar

MÄRKE / MODELL	NOVEMBER		JANUARI-NOVEMBER		FÖRÄNDRING %		MARKN.ANDEL %	
	2014	2013	2014	2013	NOVEMBER	JAN-NOV	2014	2013
1 VOLVO V70II	2124	2018	20894	17545	5,25	19,08	7,55	7,21
2 VW GOLF	1773	1398	15358	10329	26,82	48,68	5,55	4,25
3 VOLVO S/V60	1295	1401	13008	12387	7,56-	5,01	4,70	5,09
4 VW PASSAT	1110	1159	12405	12537	4,22-	1,05-	4,48	5,16
5 VOLVO XC60	1094	734	10483	7325	49,04	43,11	3,79	3,01
6 VOLVO V40N	932	848	8971	8333	9,90	7,65	3,24	3,43
7 KIA CEE'D	761	571	6623	6210	33,27	6,65	2,39	2,55
8 TOYOTA AURIS	428	517	5664	4755	17,21-	19,11	2,05	1,96
9 BMW 3-SERIE	461	423	5172	5552	8,98	6,84-	1,87	2,28
10 AUDI A4	564	514	4588	4206	9,72	9,08	1,66	1,73
11 BMW 5-SERIE	350	410	4410	4238	14,63-	4,05	1,59	1,74
12 AUDI A6	578	343	4265	3325	68,51	28,27	1,54	1,37
13 VW POLO	334	436	4175	2975	23,39-	40,33	1,51	1,22
14 TOYOTA YARIS	552	342	4172	3757	61,40	11,04	1,51	1,54
15 SKODA OCTAVIA	411	412	4035	4070	0,24-	0,85-	1,46	1,67
16 FORD FOCUS	232	194	3989	3806	19,58	4,80	1,44	1,57
17 NISSAN QASHQAI	269	391	3778	3290	31,20-	14,83	1,36	1,35
18 RENAULT CLIO	241	355	3646	3737	32,11-	2,43-	1,32	1,54
19 SKODA FABIA	278	355	3456	3278	21,69-	5,43	1,25	1,35
20 KIA SPORTAGE	351	199	3106	2636	76,38	17,83	1,12	1,08
21 AUDI A3	315	317	3039	2796	0,63-	8,69	1,10	1,15
22 FIAT DUCATO	79	102	3035	2526	22,54-	20,15	1,10	1,04
23 MITSUBISHI OUTLANDER	174	110	2828	892	58,18	217,04	1,02	0,37
24 VW TIGUAN	282	263	2644	2728	7,22	3,07-	0,96	1,12
25 PEUGEOT 308	316	150	2628	2026	110,66	29,71	0,95	0,83
26 HYUNDAI I30	169	240	2567	3127	29,58-	17,90-	0,93	1,29
27 TOYOTA AVENSIS	280	209	2470	2150	33,97	14,88	0,89	0,88
28 MERCEDES C-KLASS	232	259	2460	1494	10,42-	64,65	0,89	0,61
29 MERCEDES E-KLASS	191	169	2364	2227	13,01	6,15	0,85	0,92
30 TOYOTA RAV 4	200	292	2294	1746	31,50-	31,38	0,83	0,72
31 RENAULT CAPTUR	170	245	2260	716	30,61-	215,64	0,82	0,29
32 DACIA DUSTER	299	68	2213	807	339,70	174,22	0,80	0,33
33 RENAULT MEGANE	148	469	2199	3511	68,44-	37,36-	0,79	1,44
34 PEUGEOT 208	427	152	2056	2078	180,92	1,05-	0,74	0,85
35 FORD FIESTA	167	94	2007	1569	77,65	27,91	0,73	0,65
36 OPEL ASTRA	87	120	1990	1747	27,50-	13,90	0,72	0,72
37 SEAT LEON	224	126	1913	891	77,77	114,70	0,69	0,37
38 BMW 1-SERIE	199	120	1834	1743	65,83	5,22	0,66	0,72
39 KIA RIO	133	121	1595	1521	9,91	4,86	0,58	0,63
40 VW UP!	56	152	1590	1526	63,15-	4,19	0,57	0,63
41 SUBARU LEGACY	147	171	1586	1933	14,03-	17,95-	0,57	0,79
42 SKODA SUPERB	95	157	1583	1682	39,49-	5,88-	0,57	0,69
43 FORD KUGA	153	131	1558	1188	16,79	31,14	0,56	0,49
44 HYUNDAI I20	174	175	1550	1815	0,57-	14,60-	0,56	0,75
45 AUDI Q5	136	107	1545	1294	27,10	19,39	0,56	0,53
46 MAZDA3	170	162	1539	349	4,93	340,97	0,56	0,14
47 MERCEDES A-KLASS	115	119	1496	1517	3,36-	1,38-	0,54	0,62
48 HONDA CR-V	153	167	1459	1832	8,38-	20,36-	0,53	0,75
49 SKODA YETI	117	119	1450	1213	1,68-	19,53	0,52	0,50
50 SKODA RAPID	141	98	1429	407	43,87	251,10	0,52	0,17
51 SUZUKI SX4	145	209	1378	774	30,62-	78,03	0,50	0,32
52 HONDA CIVIC	93	88	1373	1122	5,68	22,37	0,50	0,46
53 HYUNDAI I40	88	108	1349	1444	18,51-	6,57-	0,49	0,59
54 KIA PICANTO	132	116	1339	1164	13,79	15,03	0,48	0,48
55 HYUNDAI IX35	95	157	1309	1376	39,49-	4,86-	0,47	0,57
56 FIAT FREEMONT	103	116	1300	691	11,20-	88,13	0,47	0,28
57 DACIA SANDERO	94	96	1290	797	2,08-	61,85	0,47	0,33
58 AUDI A1	160	155	1273	1172	3,22	8,61	0,46	0,48
59 TOYOTA VERSO	109	82	1251	697	32,92	79,48	0,45	0,29
60 MAZDA CX-5	101	188	1242	1206	46,27-	2,98	0,45	0,50
61 CITROEN C3	71	163	1226	1308	56,44-	6,26-	0,44	0,54
62 CITROEN C4	88	139	1210	1477	36,69-	18,07-	0,44	0,61
63 VW TOURAN	75	109	1209	1330	31,19-	9,09-	0,44	0,55
64 BMW X3	145	156	1203	1381	7,05-	12,88-	0,43	0,57
65 SUBARU FORESTER	79	157	1169	1351	49,68-	13,47-	0,42	0,56
66 MERCEDES B-KLASS	84	70	1167	896	20,00	30,24	0,42	0,37
67 BMW X1	101	64	1142	1291	57,81	11,54-	0,41	0,53
68 OPEL CORSA	180	42	1118	958	328,57	16,70	0,40	0,39
69 HYUNDAI I10	79	24	1107	206	229,16	437,37	0,40	0,08
70 MITSUBISHI ASX	73	81	1088	754	9,87-	44,29	0,39	0,31
71 VW SHARAN	141	113	1062	1074	24,77	1,11-	0,38	0,44
72 FIAT 500	45	91	1041	1067	50,54-	2,43-	0,38	0,44
73 NISSAN NOTE	79	63	1019	520	25,39	95,96	0,37	0,21
74 BMW 4-SERIE	116	25	1013	109	364,00	829,35	0,37	0,04
75 VW CADDY	99	72	1007	874	37,50	15,21	0,36	0,36

Nyregistrerade dieselpersonbilar

MÄRKE / MODELL	NOVEMBER		JANUARI-NOVEMBER		% AV DIESEL 2014	TOTALT 2013	% DIESEL AV MODELLEN	
	2014	2013	2014	2013			2014	2013
1 VOLVO V70II	2016	1731	19554	15081	11,93	10,09	93,59	85,96
2 VOLVO S/V60	1158	1145	11449	10106	6,98	6,76	88,02	81,59
3 VW PASSAT	1100	859	11408	10297	6,96	6,89	91,96	82,13
4 VOLVO XC60	1078	721	10356	7251	6,32	4,85	98,79	98,99
5 VOLVO V40N	764	668	7134	6944	4,35	4,64	79,52	83,33
6 KIA CEE'D	664	435	5568	4820	3,40	3,22	84,07	77,62
7 BMW 3-SERIE	447	392	4863	4640	2,97	3,10	94,03	83,57
8 VW GOLF	428	565	4791	4465	2,92	2,99	31,20	43,23
9 BMW 5-SERIE	344	399	4307	4058	2,63	2,71	97,66	95,75
10 AUDI A6	578	340	4238	3263	2,58	2,18	99,37	98,14
11 AUDI A4	523	438	4113	3758	2,51	2,51	89,65	89,35
12 FIAT DUCATO	79	102	3035	2526	1,85	1,69	100,00	100,00
13 NISSAN QASHQAI	180	186	2484	1382	1,52	0,92	65,75	42,01
14 SKODA OCTAVIA	270	251	2404	2604	1,47	1,74	59,58	63,98
15 KIA SPORTAGE	231	142	2313	1979	1,41	1,32	74,47	75,08
16 MERCEDES E-KLASS	171	158	1984	1962	1,21	1,31	83,93	88,10
17 RENAULT MEGANE	127	422	1963	3136	1,20	2,10	89,27	89,32
18 MERCEDES C-KLASS	178	187	1901	1039	1,16	0,69	77,28	69,54
19 HYUNDAI I30	109	168	1861	2350	1,14	1,57	72,50	75,15
20 AUDI A3	149	181	1657	2075	1,01	1,39	54,52	74,21
21 DACIA DUSTER	221	61	1619	530	0,99	0,35	73,16	65,68
22 FORD FOCUS	30	25	1617	1395	0,99	0,93	40,54	36,65
23 SKODA SUPERB	91	143	1516	1611	0,92	1,08	95,77	95,78
24 AUDI Q5	133	103	1511	1242	0,92	0,83	97,80	95,98
25 VW TIGUAN	164	101	1411	1248	0,86	0,83	53,37	45,75
26 HYUNDAI I40	88	106	1342	1373	0,82	0,92	99,48	95,08
27 FIAT FREEMONT	100	116	1270	684	0,77	0,46	97,69	98,99
28 PEUGEOT 308	133	93	1223	1513	0,75	1,01	46,54	74,68
29 BMW X3	145	154	1193	1366	0,73	0,91	99,17	98,91
30 SUBARU LEGACY	117	129	1178	1204	0,72	0,81	74,27	62,29
31 FORD KUGA	112	110	1165	901	0,71	0,60	74,78	75,84
32 BMW X1	101	64	1134	1269	0,69	0,85	99,30	98,30
33 BMW 1-SERIE	70	80	1048	1369	0,64	0,92	57,14	78,54
34 VW SHARAN	132	111	1030	1038	0,63	0,69	96,99	96,65
35 CITROEN C4	63	98	955	1212	0,58	0,81	78,93	82,06
36 VOLVO XC90		70	944	684	0,58	0,46	99,79	99,85
37 SKODA YETI	81	25	906	711	0,55	0,48	62,48	58,62
38 CITROEN C4 PICASSO	67	121	903	187	0,55	0,13	94,16	100,00
39 HYUNDAI IX35	69	124	885	1040	0,54	0,70	67,61	75,58
40 HONDA CR-V	90	73	832	802	0,51	0,54	57,03	43,78
41 MERCEDES GLK	58	74	812	711	0,50	0,48	99,39	99,30
42 MAZDA CX-5	61	132	806	752	0,49	0,50	64,90	62,35
43 OPEL INSIGNIA	47	80	787	797	0,48	0,53	93,58	97,31
44 TOYOTA RAV 4	85	37	752	315	0,46	0,21	32,78	18,04
45 VW CADDY	72	45	749	647	0,46	0,43	74,38	74,03
46 HONDA CIVIC	50	42	747	497	0,46	0,33	54,41	44,30
47 FORD MONDEO	42	39	734	872	0,45	0,58	85,85	91,79
48 AUDI Q3	65	77	728	869	0,44	0,58	82,92	90,05
49 BMW X5	44	93	692	332	0,42	0,22	97,60	97,08
50 MITSUBISHI ASX	35	62	683	651	0,42	0,44	62,78	86,34
Ø V R I G A	2131	2503	25403	27959	15,49	18,70		
T O T A L T	15291	14581	163958	149517	100,00	100,00	59,23	61,49

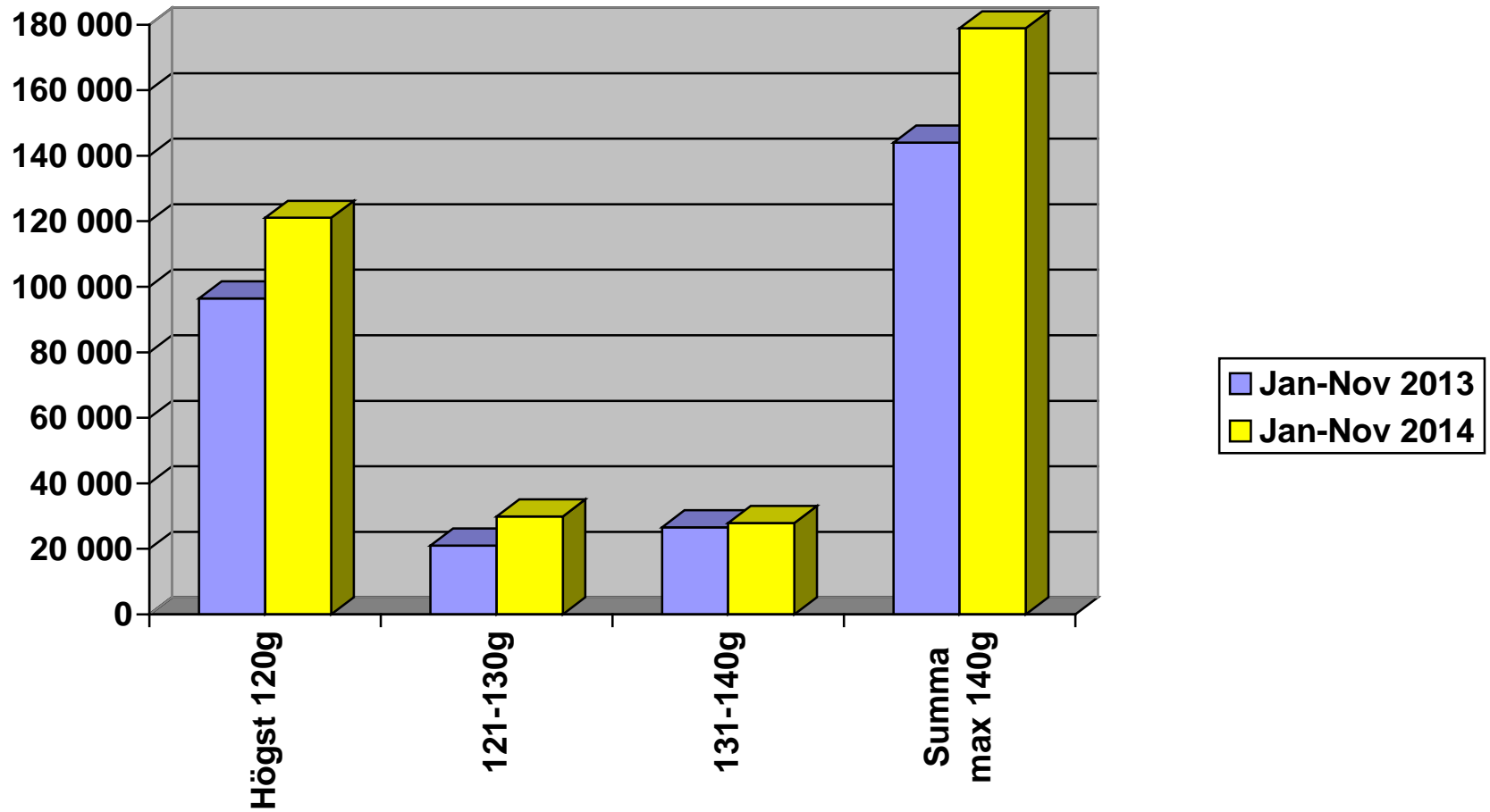
Nyregistrerade personbilar med låga koldioxidutsläpp (max 140g/km)

NYREGISTRERADE PERSONBILAR MED LÅGA KOLDIOXIDUTSLÄPP (MAX 140G/KM)

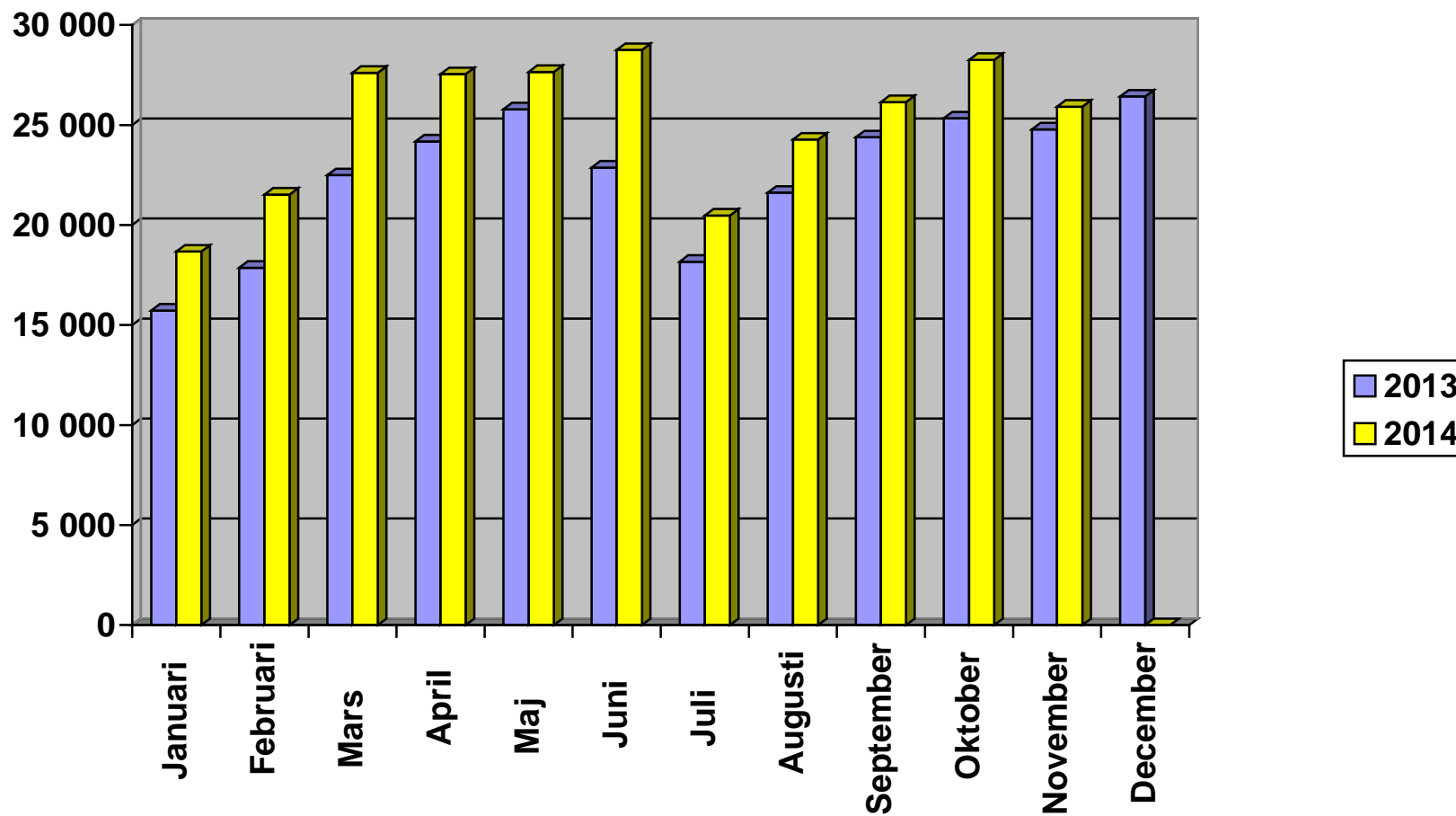
	NOVEMBER 2014	% AV TOT NYREG	NOVEMBER 2013	% AV TOT NYREG	14/13 %	JAN-NOV 2014	% AV TOT NYREG	JAN-NOV 2013	% AV TOT NYREG	14/13 %
HÖGST 120G	12102	46,70	9837	39,70	23,0	121067	43,74	96448	39,66	25,5
121-130	3007	11,60	2986	12,05	0,7	29922	10,81	20992	8,63	42,5
131-140	2227	8,59	2944	11,88	-24,4	27902	10,08	26569	10,93	5,0
SUMMA MAX 140G	17336	66,89	15767	63,63	10,0	178891	64,63	144009	59,22	24,2

STATISTIKEN BASERAS PÅ DE AV TILLVERKAREN ANGIVNA CERTIFIERADE KOLDIOXIDVÄRDENA.

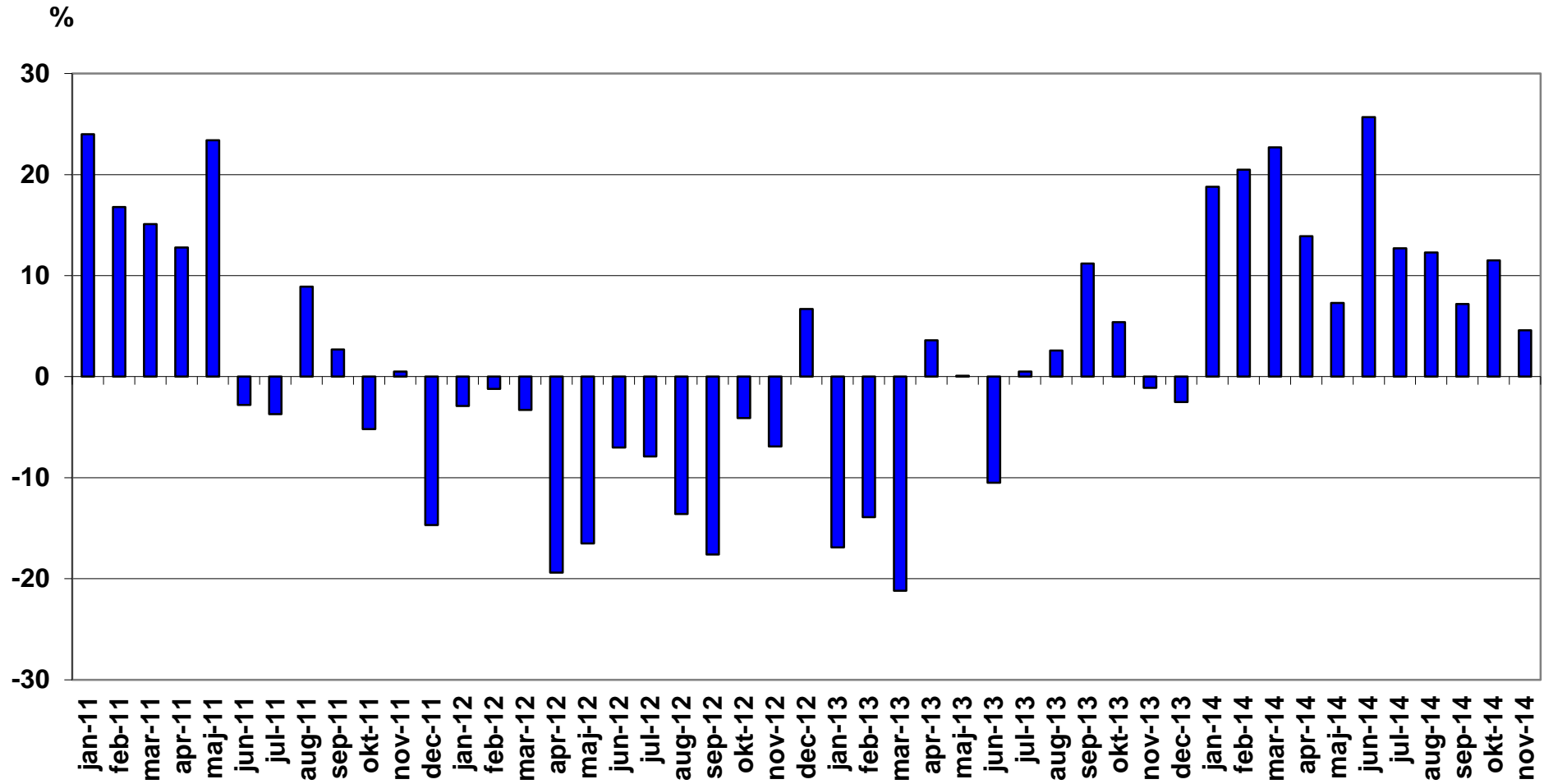
Nyregistrerade personbilar med låga koldioxidutsläpp (max 140g/km)



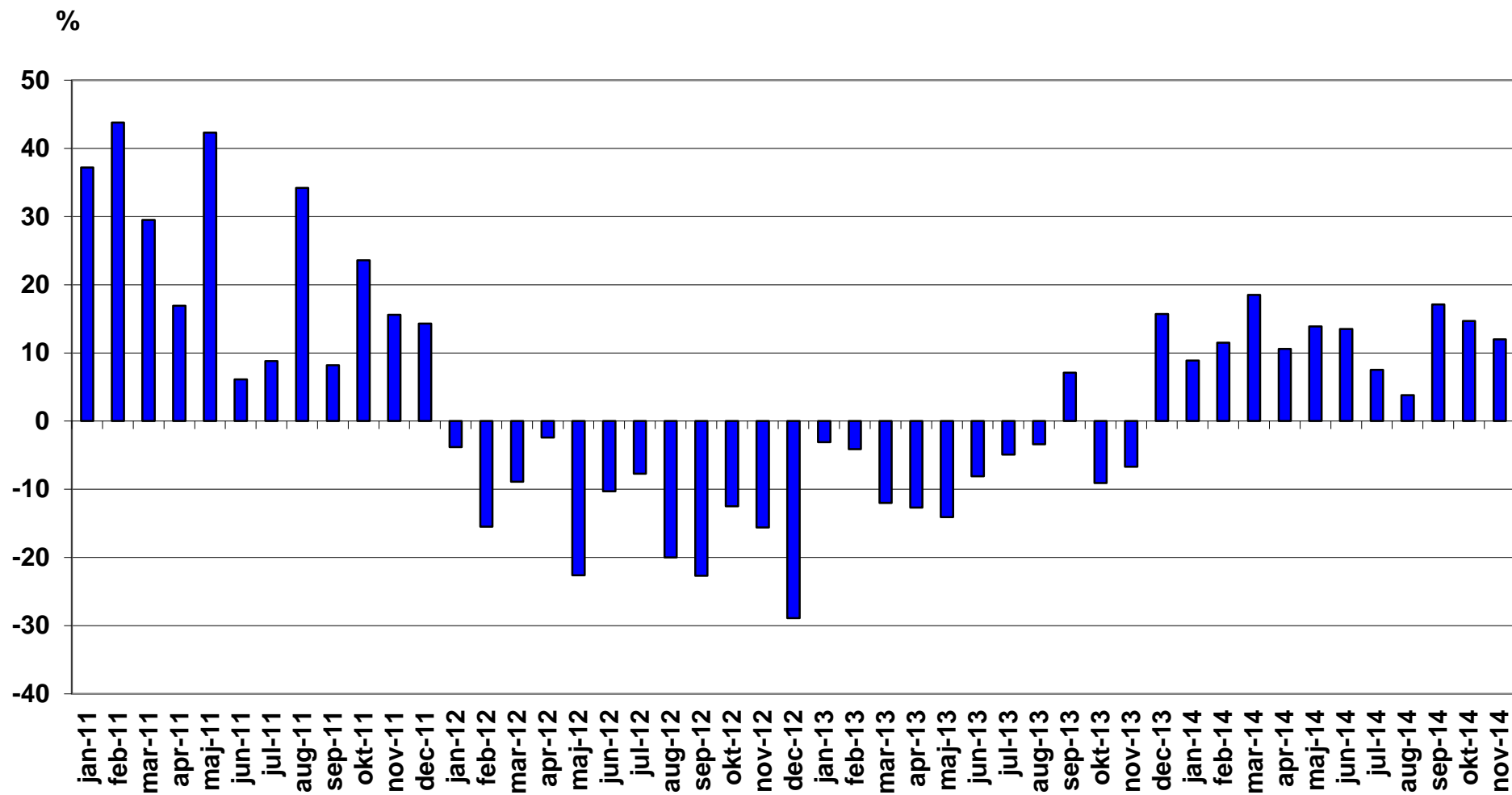
Nyregistrerade personbilar per månad 2014



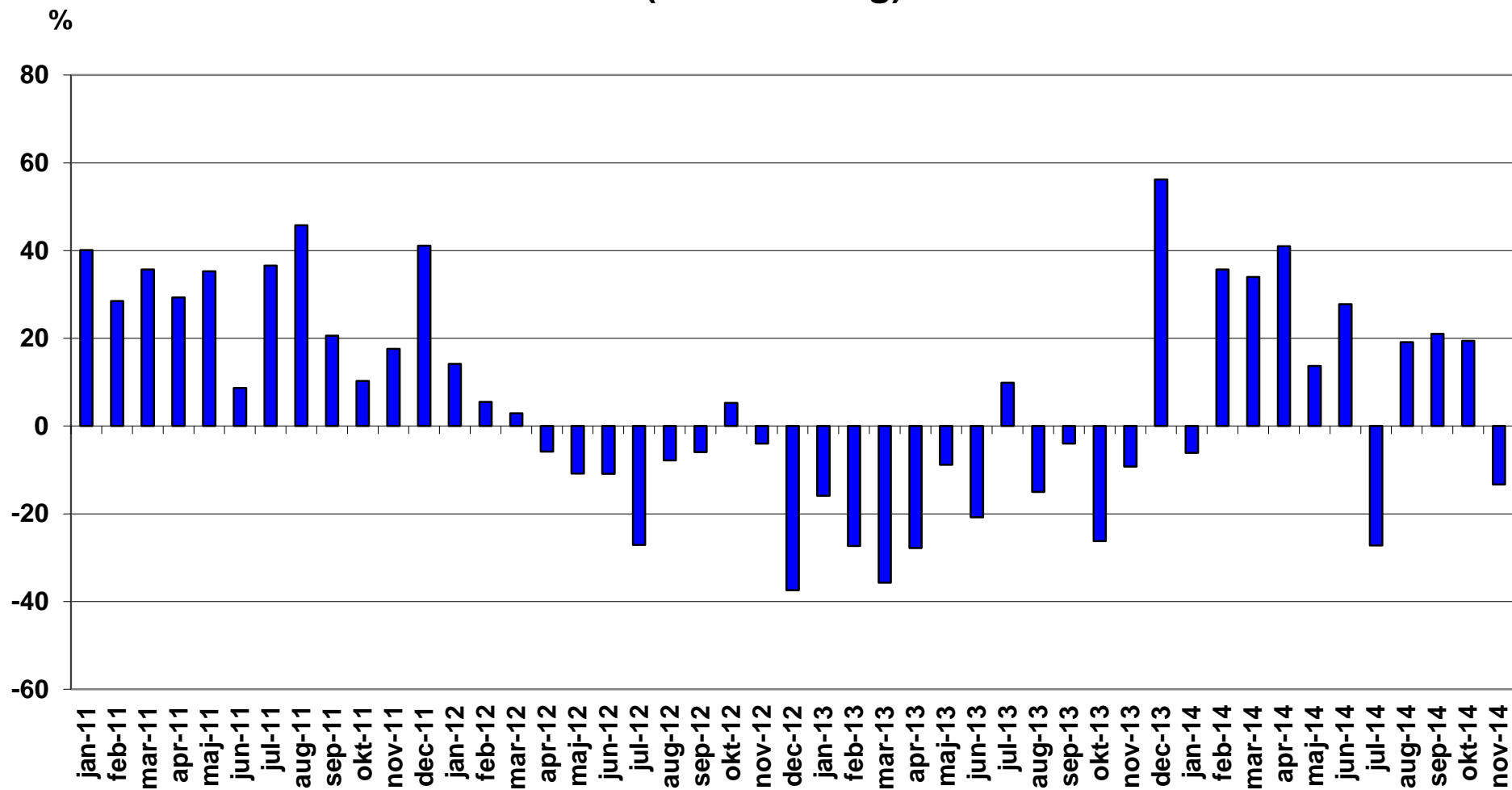
Nyregistrerade personbilar månadsvis (% förändring)



Nyregistrerade lätta lastbilar högst 3,5 ton månadsvis (% förändring)



Nyregistrerade tunga lastbilar över 16 ton månadsvis (% förändring)



Nyregistrerade miljöpersonbilar november 2014

Modell	Typ	november		januari-november		% av miljö totalt jan-nov		
		2014	2013	2014	2013	2014	2013	
1	VOLVO V70II DRIVE	Diesel	446	355	6257	1515	12,98	5,78
2	VOLVO V60 N MILJÖDIESEL	Diesel	669	206	5489	740	11,39	2,82
3	VOLVO V40N MILJÖDIESEL	Diesel	441	346	4055	3618	8,41	13,81
4	TOYOTA AURIS HSD	Hybrid	254	246	3045	1687	6,32	6,44
5	MITSUBISHI OUTLANDER PHE	Laddhybrid	132	41	2150	51	4,46	0,19
6	VOLVO XC60 DRIVE-E	Diesel	156		1540		3,19	
7	TOYOTA YARIS HYBRID	Hybrid	259	62	1498	1163	3,11	4,44
8	VOLVO S60 II MILJÖDIESEL	Diesel	67	119	1377	482	2,86	1,84
9	RENAULT MEGANE D	Diesel	73	124	1276	1345	2,65	5,13
10	VW GOLF MULTIFUEL	E85	126	123	1207	640	2,50	2,44
11	VW GOLF TGI BLUEMOTION	Gas	166		1063		2,21	
12	FORD FOCUS D	Diesel	4	1	856	605	1,78	2,31
13	CITROEN C4 PICASSO	Diesel	51	130	791	333	1,64	1,27
14	HYUNDAI I30 CRDI	Diesel	46	16	753	307	1,56	1,17
15	NISSAN QASHQAI	Diesel	100		743		1,54	
16	VOLVO V40N CC MILJÖDIESE	Diesel	61	75	742	488	1,54	1,86
17	VW PASSAT ECOFUEL	Gas	3	109	734	1452	1,52	5,54
18	MERCEDES C-KLASS (205)	Hybrid	55		725		1,50	
19	AUDI A3 1,6	Diesel	60	39	698	76	1,45	0,29
20	VOLVO V60 N LADDHYBRID	Laddhybrid	44	36	635	577	1,32	2,20
21	KIA CEE'D ECO	Diesel	77	38	620	375	1,29	1,43
22	PEUGEOT 308	Diesel	12	40	609	108	1,26	0,41
23	VW GOLF BLUEMOTION	Diesel	22	15	529	25	1,10	0,10
24	TOURAN TGI BLUEMOTION	Gas	40	47	501	230	1,04	0,88
25	FOCUS FLEXIFUEL	E85	39	14	464	312	0,96	1,19
26	CITROEN C3 1.6 HDI	Diesel	15	64	436	533	0,90	2,03
27	NISSAN LEAF	El	5	23	413	287	0,86	1,10
28	HONDA CIVIC T 1,6 DIESEL	Diesel	17		397		0,82	
29	TOYOTA PRIUS	Hybrid	22	36	387	635	0,80	2,42
30	VW GOLF BLUEMOTION TECH	Diesel	59		379		0,79	
31	CITROEN C4 HDI EGS	Diesel	22	47	353	598	0,73	2,28
32	PEUGEOT 308 HDI	Diesel	82	16	346	221	0,72	0,84
33	LEXUS IS300H	Hybrid	13	53	316	230	0,66	0,88

Modell	Typ	november		januari-november		% av miljö totalt jan-nov		
		2014	2013	2014	2013	2014	2013	
34	RENAULT CLIO D	Diesel	10	100	315	431	0,65	1,65
35	MERCEDES B 200 NGD	Gas	33		286		0,59	
36	VOLVO XC70II DRIVE-E	Diesel			270		0,56	
37	OPEL INSIGNIA	Diesel	16	17	244	63	0,51	0,24
38	AUDI A3 1,4 TFSI CNG	Gas	39		236		0,49	
39	VW PASSAT MULTIFUEL	E85	7	187	236	677	0,49	2,58
40	HONDA CIVIC 1,6 DIESEL	Diesel	16	41	226	397	0,47	1,52
41	CITROEN C4 1.6HDI 5D FAP	Diesel	24	19	221	183	0,46	0,70
42	VW CADDY KOMBI ECOFUEL	Gas	23	26	220	202	0,46	0,77
43	TESLA MODEL S	El	20		201		0,42	
44	TOYOTA PRIUS PLUG-IN	Laddhybrid	8	20	201	350	0,42	1,34
45	VW E-UP!	El	6	17	192	23	0,40	0,09
46	VW ECO-UP!	Gas	7	17	190	259	0,39	0,99
47	AUDI A4 AVANT 2,0 E	E85	13	39	178	154	0,37	0,59
48	MERCEDES E 200 NGT	Gas	13		178	105	0,37	0,40
49	VOLVO V70 BI-FUEL	Gas	8	25	175	446	0,36	1,70
50	RENAULT ZOE	El	27		172		0,36	
51	PEUGEOT 208 HDI	Diesel	4	8	162	126	0,34	0,48
52	LEXUS CT200H	Hybrid	6	8	160	109	0,33	0,42
53	VOLVO S80N DRIVE	Diesel	16	11	158	30	0,33	0,11
54	MERCEDES E 300 BLUE	Hybrid	14	27	151	214	0,31	0,82
55	PEUGEOT 508 HDI	Diesel	6	13	149	423	0,31	1,61
56	SKODA OCTAVIA AMB GL TDI	Diesel	32		142		0,29	
57	OPEL ZAFIRA ECO FLEX D	Diesel	7		141		0,29	
58	BMW I3 (REX)	Laddhybrid	7	4	127	4	0,26	0,02
59	SUBARU OUTBACK 2,5I CNG	Gas	1	11	127	74	0,26	0,28
60	OPEL ASTRA ECOFLEX	Diesel	1	11	112	372	0,23	1,42
61	VOLVO V70II FLEXIFUEL	E85	2	23	96	471	0,20	1,80
62	OPEL INSIGNA ECO FLEX D	Diesel	1	8	78	247	0,16	0,94
63	BMW I3 (BEV)	El	3	1	75	1	0,16	
64	SUBARU LEGACY 2,5I CNG	Gas	14	5	70	76	0,15	0,29
65	VOLVO V60 N BI-FUEL	Gas			68		0,14	
66	OPEL CORSA	Diesel	1		67		0,14	
67	FORD FOCUS CNG	Gas		5	66	42	0,14	0,16
68	NISSAN NOTE	Diesel	22		62		0,13	
69	OPEL ZAFIRA CNG	Gas	2	3	62	36	0,13	0,14

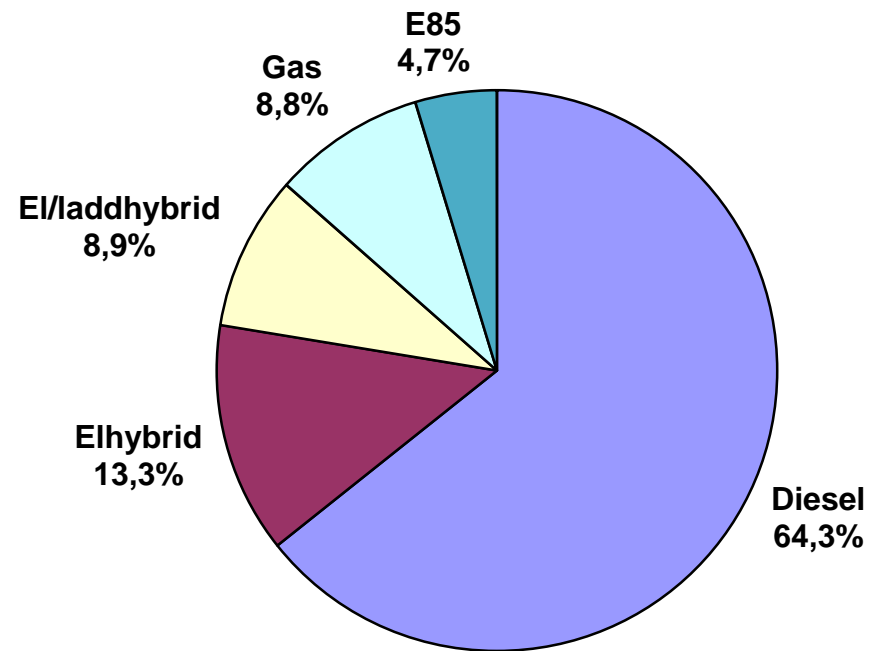
Modell	Typ	november		januari-november		% av miljö totalt jan-nov		
		2014	2013	2014	2013	2014	2013	
70	VW TOURAN ECOFUEL	Gas		3	59	422	0,12	1,61
71	PEUGEOT 508 HYBRID	Hybrid	3	6	57	143	0,12	0,55
72	RENAULT SCENIC D	Diesel	9	47	56	103	0,12	0,39
73	OPEL ASTRA ECOFLEX D	Diesel		1	54	98	0,11	0,37
74	CITROEN C5 HDI	Diesel	6		51		0,11	
75	LEXUS GS300H	Hybrid	1	4	48	4	0,10	0,02
76	SKODA CITIGO CNG	Gas	10	4	47	28	0,10	0,11
77	SKODA OCTAVIA	Gas	12		46		0,10	
78	VOLVO V60 N FLEXIFUEL	E85		16	46	340	0,10	1,30
79	RENAULT SCENIC	Diesel		39	44	80	0,09	0,31
80	FORD C-MAX CNG	Gas	4	4	33	15	0,07	0,06
81	FIAT PUNTO BI-POWER	Gas			32	14	0,07	0,05
82	OPEL ASTRA	Diesel	2		28	1	0,06	
83	AUDI A4 2,0 E	E85	1	5	23	21	0,05	0,08
84	MERCEDES E 220 BLUETEC B	Diesel		1	23	1	0,05	
85	OPEL AMPERA	Laddhybrid	1	1	20	19	0,04	0,07
86	OPEL COMBO	Gas			19		0,04	
87	PEUGEOT 3008 HYBRID	Hybrid	5		19	38	0,04	0,15
88	VOLVO V40N	Diesel	8		19	321	0,04	1,23
89	SEAT LEON ST STYLE	Diesel	1		17		0,04	
90	OPEL CORSA ECOFLEX D	Diesel		9	16	192	0,03	0,73
91	OPEL COMBO CNG	Gas	1		16	4	0,03	0,02
92	VOLVO V60 N	Diesel	1	2	16	2	0,03	0,01
93	VOLVO C30 ELECTRIC	EI		9	16	33	0,03	0,13
94	VW E-GOLF	EI			16		0,03	
95	OPEL ZAFIRA	Diesel	2		14		0,03	
96	NISSAN PULSAR	Diesel	2		13		0,03	
97	SEAT MII STYLE	Gas	4		11		0,02	
98	VOLVO S60 II FLEXIFUEL	E85		3	11	39	0,02	0,15
99	VW CC MULTIFUEL	E85			11	22	0,02	0,08
100	A3 E-TRON	Laddhybrid	10		10		0,02	
101	CHEVROLET CRUZE	Diesel			10		0,02	
102	PANAMERA S E-HYBRID	Laddhybrid			10		0,02	
103	SEAT LEON STYLE	Gas			10		0,02	
104	VW GOLF	E85	4		10		0,02	
105	MITSUBISHI I-MIEV	EI			6	12	0,01	0,05

Modell	Typ	november		januari-november		% av miljö totalt jan-nov	
		2014	2013	2014	2013	2014	2013
106	VW POLO BLUEMOTION	Diesel	5		6		0,01
107	BMW I8	Laddhybrid			5		0,01
108	AUDI A5 COUPE	Diesel	2		4		0,01
109	CITROEN C-ZERO	El		1	4	4	0,01 0,02
110	MERCEDES A180 CDI BLUE	Diesel			4		0,01
111	PORSCHE 918 SPYDER	Hybrid			4		0,01
112	SAAB 9-3 (EV) NEVS	El			4		0,01
113	SKODA FABIA GREENLINE D	Diesel			4		0,01
114	SEAT LEON ECO B	Diesel	1		4		0,01
115	TOYOTA YARIS D	Diesel	4		4		0,01
116	AUDI A6 2.0 TDI	Diesel	3		3		0,01
117	HYUNDAI I20 CRDI	Diesel			3	2	0,01 0,01
118	MERCEDES E300 HYBRID	Hybrid			3		0,01
119	CITROEN DS5	Hybrid			2	15	0,06
120	FORD FOCUS ELECTRIC	El			2	4	0,02
121	MERCEDES S500 HYBRID	Hybrid			2		
122	PEUGEOT ION	El			2		
123	VOLVO S80N FLEXIFUEL	E85		2	2	20	0,08
124	VW JETTA HYBRID	Hybrid		3	2	37	0,14
125	TESLA S	El			1		
126	FORD MONDEO BE/EL	Hybrid	1		1		
127	KIA SOUL	El			1		
128	CHEVROLET VOLT	Laddhybrid				7	0,03
129	FISKER KARMA	Laddhybrid				2	0,01
130	HYUNDAI IX35 FCEV	Gas				2	0,01
131	KIA RIO ECO D	Diesel				1	
132	SEAT MII 1.0	Gas		1		3	0,01
TOTALT			4150	3228	48202	26197	100,00 100,00

Miljöbilar i % av tot nyreg

16,0% 13,0% 17,4% 10,8%

Nyregistrerade miljöbilar per typ jan-nov 2014



Nyregistrerade miljöbilar per typ november 2014

	Nov 2014		Nov 2013		Jan-Nov 2014		Jan-Nov 2013	
	<i>Antal</i>	<i>%</i>	<i>Antal</i>	<i>%</i>	<i>Antal</i>	<i>%</i>	<i>Antal</i>	<i>%</i>
Diesel	2682	64,6	1958	60,7	30986	64,3	14442	55,1
Elhybrid	633	15,3	445	13,8	6420	13,3	4275	16,3
Gas	380	9,2	260	8,1	4249	8,8	3410	13,0
Laddhybrid	202	4,9	102	3,2	3158	6,6	1010	3,9
E85	192	4,6	412	12,8	2284	4,7	2696	10,3
El	61	1,5	51	1,6	1105	2,3	364	1,4
<u>Totalt</u>	<u>4 150</u>	<u>100,0</u>	<u>3 228</u>	<u>100,0</u>	<u>48 202</u>	<u>100,0</u>	<u>26 197</u>	<u>100,0</u>
% av tot nyreg	16,0%		13,0%		17,4%		10,8%	

Nyregistrerade supermiljöbilar november 2014

Modell	Typ	november		januari-november		% av miljö totalt jan-nov		
		2014	2013	2014	2013	2014	2013	
1	MITSUBISHI OUTLANDER PHE	Laddhybrid	132	41	2150	51	50,55	3,71
2	VOLVO V60 N LADDHYBRID	Laddhybrid	44	36	635	577	14,93	41,99
3	NISSAN LEAF	EI	5	23	413	287	9,71	20,89
4	TESLA MODEL S	EI	20		201		4,73	
5	TOYOTA PRIUS PLUG-IN	Laddhybrid	8	20	201	350	4,73	25,47
6	VW E-UP!	EI	6	17	192	23	4,51	1,67
7	RENAULT ZOE	EI	27		172		4,04	
8	BMW I3 (REX)	Laddhybrid	7	4	127	4	2,99	0,29
9	BMW I3 (BEV)	EI	3	1	75	1	1,76	0,07
10	OPEL AMPERA	Laddhybrid	1	1	20	19	0,47	1,38
11	VOLVO C30 ELECTRIC	EI		9	16	33	0,38	2,40
12	VW E-GOLF	EI			16		0,38	
13	A3 E-TRON	Laddhybrid	10		10		0,24	
14	MITSUBISHI I-MIEV	EI			6	12	0,14	0,87
15	BMW I8	Laddhybrid			5		0,12	
16	CITROEN C-ZERO	EI		1	4	4	0,09	0,29
17	SAAB 9-3 (EV) NEVS	EI			4		0,09	
18	FORD FOCUS ELECTRIC	EI			2	4	0,05	0,29
19	PEUGEOT ION	EI			2		0,05	
20	TESLA S	EI			1		0,02	
21	KIA SOUL	EI			1		0,02	
22	CHEVROLET VOLT	Laddhybrid				7		0,51
23	HYUNDAI IX35 FCEV	Vätgas				2		0,15
TOTALT			263	153	4253	1374	100,00	100,00

Nyregistrerade eldrivna lätta lastbilar (högst 3,5 ton) per modell:

	November 2014	November 2013	Jan-Nov 2014	Jan-Nov 2013
Renault Kangoo Z.E.	27	18	203	180
Nissan NV200	9	-	20	-
Citroen Berlingo	2	-	11	-
Mercedes Vito	-	1	1	5
Peugeot Partner	-	-	1	-
Summa	38	19	236	185

Fabrikat	november								januari-november							
	fysiska		juridiska		andel juridiska %		totalt		fysiska		juridiska		andel juridiska %		totalt	
	2014	2013	2014	2013	2014	2013	2014	2013	2014	2013	2014	2013	2014	2013	2014	2013
Alfa Romeo	4	6	13	19	76,5%	76,0%	17	25	27	51	137	145	83,5%	74,0%	164	196
Audi	515	466	1472	1200	74,1%	72,0%	1987	1666	3831	3124	13247	12217	77,6%	79,6%	17078	15341
BMW	283	149	1336	1182	82,5%	88,8%	1619	1331	2249	1923	14377	13050	86,5%	87,2%	16626	14973
Chevrolet	3	83	4	179	57,1%	68,3%	7	262	322	931	581	1488	64,3%	61,5%	903	2419
Chrysler	0	0	0	0			0	0	0	0	0	0			0	0
Citroen	282	343	232	228	45,1%	39,9%	514	571	2587	2192	2640	2359	50,5%	51,8%	5227	4551
Dacia	258	120	197	98	43,3%	45,0%	455	218	3285	1366	1075	542	24,7%	28,4%	4360	1908
Dodge	0	2	1	0	100,0%	0,0%	1	2	14	18	38	15	73,1%	45,5%	52	33
Fiat	117	157	207	202	63,9%	56,3%	324	359	3090	2517	2666	2235	46,3%	47,0%	5756	4752
Ford	216	219	511	375	70,3%	63,1%	727	594	3381	2960	7083	7107	67,7%	70,6%	10464	10067
Honda	115	147	166	134	59,1%	47,7%	281	281	1411	1597	1752	1719	55,4%	51,8%	3163	3316
Hyundai	423	448	266	350	38,6%	43,9%	689	798	4068	4457	5140	4691	55,8%	51,3%	9208	9148
Iveco	2	1	0	0	0,0%	0,0%	2	1	30	38	8	3	21,1%	7,3%	38	41
Jaguar	3	3	13	6	81,3%	66,7%	16	9	42	45	123	125	74,5%	73,5%	165	170
Jeep	12	3	56	45	82,4%	93,8%	68	48	86	46	558	287	86,6%	86,2%	644	333
Kia	942	739	664	524	41,3%	41,5%	1606	1263	8725	7736	6492	5965	42,7%	43,5%	15217	13701
Lamborghini	1	0	0	0	0,0%		1	0	3	1	2	0	40,0%	0,0%	5	1
Lancia	2	3	22	21	91,7%	87,5%	24	24	29	32	269	313	90,3%	90,7%	298	345
Land Rover	17	14	55	41	76,4%	74,5%	72	55	262	185	729	558	73,6%	75,1%	991	743
Lexus	35	18	85	78	70,8%	81,3%	120	96	161	132	713	505	81,6%	79,3%	874	637
Mazda	289	261	115	207	28,5%	44,2%	404	468	2722	1748	1393	1443	33,9%	45,2%	4115	3191
Mercedes	170	237	679	555	80,0%	70,1%	849	792	2674	2154	7773	5960	74,4%	73,5%	10447	8114
Mini	71	54	77	82	52,0%	60,3%	148	136	547	480	939	771	63,2%	61,6%	1486	1251
Mitsubishi	128	143	178	91	58,2%	38,9%	306	234	1716	1379	3016	1028	63,7%	42,7%	4732	2407
Nissan	336	381	189	213	36,0%	35,9%	525	594	4091	3677	3138	2453	43,4%	40,0%	7229	6130
Opel	145	135	244	197	62,7%	59,3%	389	332	2527	1816	2769	3000	52,3%	62,3%	5296	4816
Peugeot	542	211	358	509	39,8%	70,7%	900	720	2940	1435	3842	5484	56,6%	79,3%	6782	6919
Porsche	35	21	33	16	48,5%	43,2%	68	37	360	266	393	236	52,2%	47,0%	753	502
Renault	292	495	312	630	51,7%	56,0%	604	1125	4911	3632	3954	4937	44,6%	57,6%	8865	8569
Saab	1	0	8	0	88,9%		9	0	31	4	233	2	88,3%	33,3%	264	6
Seat	192	87	145	145	43,0%	62,5%	337	232	1494	1155	1470	1167	49,6%	50,3%	2964	2322
Skoda	427	521	645	635	60,2%	54,9%	1072	1156	5447	4713	6860	6362	55,7%	57,4%	12307	11075
Smart	0	1	103	2	100,0%	66,7%	103	3	6	22	114	23	95,0%	51,1%	120	45
Subaru	208	212	129	161	38,3%	43,2%	337	373	2184	2453	1766	2038	44,7%	45,4%	3950	4491
Suzuki	166	256	45	85	21,3%	24,9%	211	341	1668	1652	637	689	27,6%	29,4%	2305	2341
Toyota	1015	915	591	689	36,8%	43,0%	1606	1604	8688	7116	8806	8481	50,3%	54,4%	17494	15597
Volkswagen	1178	1302	2818	2555	70,5%	66,2%	3996	3857	12162	10325	28893	24808	70,4%	70,6%	41055	35133
Volvo	1416	1563	4068	3565	74,2%	69,5%	5484	5128	14265	10944	40603	36088	74,0%	76,7%	54868	47032
Övriga	14	9	24	35	63,2%	79,5%	38	44	304	160	235	132	43,6%	45,2%	539	292
	9855	9725	16061	15054	62,0%	60,8%	25916	24779	102340	84482	174464	158426	63,0%	65,2%	276804	242908