

Rekordvärme i bilhallarna i juni – plus 26 procent

- Juni var ännu en het månad på bilmarknaden, med kraftiga uppgångar för både personbilar och lastbilar. Nyregistreringarna av personbilar ökade med 26 procent, vilket är sjätte månaden i rad med plussiffror. De totala lastbilsregistreringarna ökade med 14 procent, vilket är sjunde månaden i rad med ökade registreringar, säger Bertil Moldén, vd för BIL Sweden.

- När vi summerar det första halvåret kan vi konstatera att det har varit en mycket stark fordonsmarknad, där personbilarna ökat med 18 procent, lätta lastbilar har ökat med 13 procent och tunga lastbilar över 16 ton har ökat med 24 procent jan-juni i år. Vi tror att den positiva utvecklingen både för personbilar och lastbilar fortsätter under resten av året. Den successiva återhämtningen i den svenska ekonomin, ökade disponibla inkomster hos hushållen, mycket låga räntor och en bra balans på begagnatmarknaden talar för detta, fortsätter Bertil Moldén.

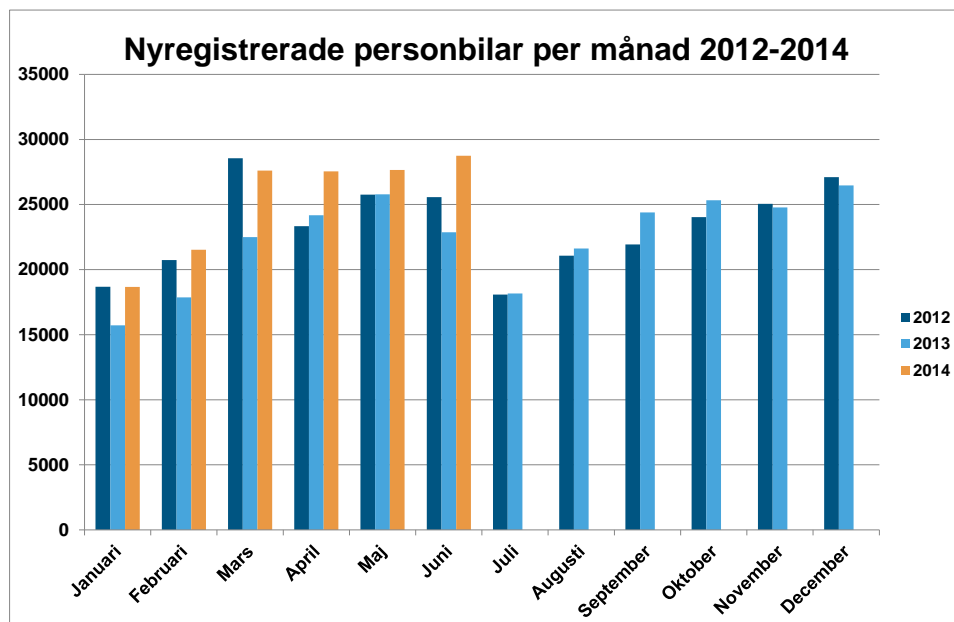
Ökad andel privatpersoner som köper ny bil

- Som en följd av hushållens ökade köpkraft har andelen privatpersoner som köper ny bil ökat hittills i år. Under det första halvåret i år svarade fysiska personer för 36 procent av nybilsmarknaden jämfört med 32 procent samma period förra året, säger Bertil Moldén.

Kraftig uppgång för supermiljöbilar

- Nyregistreringarna av supermiljöbilar, dvs bilar med koldioxidutsläpp på högst 50 g/km, har tagit rejäl fart under de senaste månaderna. I juni sexdubblades nyregistreringarna av supermiljöbilar jämfört med juni förra året och hittills i år har registreringarna ökat med 158 procent. Supermiljöbilarna svarade under första halvåret för 1,4 procent av totalmarknaden jämfört med 0,6 procent samma period förra året, säger Bertil Moldén.

- Om nuvarande positiva trend för supermiljöbilar håller i sig under resten av året, vilket våra prognoser tyder på, så kommer redan tilldelade medel för supermiljöbilspremie inte att räcka till för i år. BIL Sweden har i en skrivelse till berörda ministrar begärt att regeringen omgående lämnar besked om att ytterligare medel kommer att tillföras så att alla supermiljöbilar som nyregistreras i år verkligen får supermiljöbilspremie, avslutar Bertil Moldén.



Ökning för personbilar och lastbilar

Under juni registrerades 28 749 nya personbilar, vilket är en ökning med 25,7 % jämfört med samma månad förra året. Hittills i år, januari-juni har registreringarna ökat med 17,7 %. Lastbilsregistreringarna totalt ökade med 13,9 % under juni till 3 940. Hittills i år har lastbilsregistreringarna ökat med 13,8%. Lätta lastbilar upp till 3,5 ton ökade i juni med 13,5 % och tunga lastbilar över 16 ton ökade med 27,8 %. Hittills i år har lätta lastbilar ökat med 13,0 % och tunga lastbilar har ökat med 23,7 %.

60,8 procent dieslar i juni

Antalet nyregistrerade dieslbilar ökade med 22,5 % i juni. Andelen dieslar av de totala nybilsregistreringarna var 60,8%. Juni förra året var dieselandelen 62,4%. Hittills i år ligger dieselandelen på 60,5 % jämfört med 63,7 % samma period förra året.

18,4 procent miljöbilar i juni

Antalet nyregistreringar av miljöbilar under juni uppgick till 5 290 och miljöbilsandelen till 18,4% enligt den nya skärpta miljöbilsdefinitionen som gäller från 1 januari 2013. Hittills i år ligger miljöbilsandelen på 17,3%.

Nyregistrerade supermiljöbilar

Antalet nyregistrerade supermiljöbilar, dvs bilar med koldioxidutsläpp på max 50 g/km, uppgick till 602 st i juni i år och jan-juni i år till 2 156 st. Under helåret 2011 nyregistrerades 181 supermiljöbilar, under 2012 nyregistrerades 928 st och under 2013 nyregistrerades 1 546, vilket innebär att det hittills, från januari 2011 t.o.m. juni i år registrerats 4 811 supermiljöbilar. Sedan supermiljöbilspremien infördes januari 2012 har det nyregistrerats 4 630 supermiljöbilar.

Regeringen har avsatt pengar till totalt 5 000 supermiljöbilar för perioden 2012-2014 och det antalet bilar kommer vida överträffas innan årsskiftet. Vi signalerar därför redan nu att extra medel måste anslås!

Nyregistrerade eldrivna lätta lastbilar

Antalet nyregistrerade eldrivna lätta lastbilar på högst 3,5 ton uppgick till 21 st i juni i år jämfört med 31 st i juni förra året. Jan-juni i år registrerades 130 st eldrivna lätta lastbilar jämfört med 129 st samma period förra året. *(korrigerade uppgifter jämfört med pressmeddelandet som gick ut kl 09.00)*

Detaljerad information om fordonsregistreringarna finns i bifogade material.

För mer information kontakta vd Bertil Moldén, tfn 070-638 65 31.



Information

Till media
2014-07-01

Nyregistreringar under juni 2014

Under juni registrerades enligt BIL Sweden 28 749 nya personbilar vilket är en ökning med 25,7% jämfört med samma månad förra året, då 22 869 personbilar registrerades. Hittills under året perioden januari till och med juni har 151 747 personbilar registrerats vilket är 17,7% fler än motsvarande period förra året, då 128 900 personbilar registrerades.

Tätplatsen bland personbilsregistreringarna hittills i år intogs av:

Volvo V70II med 11 446 registreringar (förra året 9 444) följd av VW Golf 7 336 (4 650), VW Passat 7 145 (7 059), Volvo S/V60 6 626 (6 580), Volvo XC60 6 118 (3 942), Volvo V40N 4 952 (4 815), Kia Cee'd 3 396 (3 037), Toyota Auris 3 125 (1 880), BMW 3-Serie 3 094 (2 830) och BMW 5-Serie 2 772 (2 077).

Efter dessa följer i nu nämnd ordning: VW Polo, Ford Focus, Audi A4, Toyota Yaris, Nissan Qashqai, Renault Clio, Skoda Octavia, Fiat Ducato, Audi A6 och Skoda Fabia.

Under juni registrerades 17 484 personbilsdieslar eller 60,8% av månadens totala nyregistreringar. Sammanlagt registrerades under perioden januari - juni 91 776 dieslbilar (personbilar) vilket motsvarar 60,5% av totala antalet nyregistreringar. Förra året under januari - juni registrerades 82 058 personbilsdieslar eller 63,7% av totala antalet nyregistreringar.

Tätplatsen bland registreringar av dieslbilar hittills i år intogs av:

Volvo V70II med 10 708 registreringar (förra året 8 105) följd av VW Passat 6 460 (5 931), Volvo XC60 6 045 (3 916), Volvo S/V60 5 877 (5 282), Volvo V40N 3 991 (4 139), Kia Cee'd 2 938 (2 329), BMW 3-Serie 2 915 (2 306), VW Golf 2 718 (2 380), BMW 5-Serie 2 699 (1 975) och Audi A4 2 116 (2 129).

BIL Sweden är den svenska branschorganisationen för tillverkare och importörer av personbilar, lastbilar och bussar. Medlemsföretagen svarar tillsammans för runt 99 % av nybilsförsäljningen i Sverige.

För BIL Sweden är bilen en självklar del av det hållbara samhället där klimat, miljö, säkerhet, mobilitet, utveckling och tillväxt står i centrum. BIL Sweden arbetar därför för att förbättra villkoren för att producera, sälja, köpa, äga och köra bil.

Direktimport

Förstagångsregistrerade direktimporterade bilar som är högst tre år gamla var i juni 276. Motsvarande siffra för juni året innan var 319. Under perioden januari - juni registrerades 1 378 direktimporterade personbilar jämfört med 1 717 samma period förra året. Den totala direktimporten av samtliga bilar, oavsett ålder, var under juni 1 818 personbilar jämfört med 2 063 i juni året innan. Under perioden januari - juni direktimporterades 9 315 personbilar jämfört med 10 298 motsvarande period förra året. Direktimporten ingår inte i vår statistik.

Lastbilar

Under juni registrerades totalt 3 940 nya lastbilar (både lätta och tunga), 13,9% fler än under samma tid förra året. Sammanlagt registrerades under perioden januari - juni 23 379 lastbilar, 13,8% fler än förra året. Lätta lastbilar under 3,5 ton är dominerande. De svarade för 88,9% av månadens registreringar medan tunga lastbilar över 16 ton svarade för 10,3%.

LASTBILSREGISTRERINGARNA UNDER JUNI UPPGICK TILL 3.940 (3.458)

OCH UNDER JANUARI - JUNI 23.379 (20.539)

LASTBILSREGISTRERINGARNA FÖRDELADE PÅ TOTALVIKTSGRUPPER

	JUNI		JANUARI - JUNI		FÖRÄNDRING %	
	2014	2013	2014	2013	JUN	JAN-JUN
3,5 TON (LÄTTA TRANSPORTBILAR)	3.504	3.088	20.693	18.308	13,5	13,0
3,5 - 10,0 TON (TRANSPORTBILAR)	16	34	124	162	52,9-	23,5-
10,0 - TON (TUNGA TRANSPORTBILAR)	420	336	2.562	2.069	25,0	23,8
	3.940	3.458	23.379	20.539	13,9	13,8

Nyregistreringarna av tunga lastbilar över 16 ton uppgick till 404 under juni, 27,8% fler än jämfört med juni förra året då 316 lastbilar registrerades. Sammanlagt registrerades under perioden januari - juni 2 425 tunga lastbilar, 23,7% fler än under samma period förra året. Den tunga lastbilsmarknaden domineras av Volvo och Scania.

REGISTRERINGAR AV TUNGA LASTBILAR 16 TON OCH ÖVER

	JUNI		JANUARI - JUNI		FÖRÄNDRING %		MARKN.ANDEL % JAN-JUN	
	2014	2013	2014	2013	JUN	JAN-JUN	2014	2013
DAF	8	5	50	26	60,0	92,3	2,1	1,3
IVECO	0	0	4	3		33,3	0,2	0,2
MAN	9	0	77	88		12,5-	3,2	4,5
MERCEDES-BENZ	31	24	199	163	29,2	22,1	8,2	8,3
SCANIA	165	139	941	832	18,7	13,1	38,8	42,4
VOLVO	191	148	1.154	847	29,1	36,2	47,6	43,2
ÖVRIGA	0	0	0	1		100,0-		0,1
TOTALT	404	316	2.425	1.960	27,8	23,7	100,0	100,0

Nyregistreringarna av lätta lastbilar under 3,5 ton uppgick till 3 504 under juni, 13,5% fler än under samma tid förra året då 3 088 lätta lastbilar registrerades. Sammanlagt registrerades under perioden januari - juni 20 693 lätta lastbilar, 13,0% fler än jämfört med samma period förra året.

De mest sålda lätta lastbilarna hittills i år var Volkswagen 6 631, Renault 2 363, Ford 2 321, Mercedes-Benz 1 574 och Nissan 1 502.

REGISTRERINGAR AV LÄTTA LASTBILAR UPP TILL 3,5 TON

	JUNI		JANUARI - JUNI		FÖRÄNDRING %		MARKN.ANDEL % JAN-JUN	
	2014	2013	2014	2013	JUN	JAN-JUN	2014	2013
CHEVROLET	6	6	24	24			0,1	0,1
CHRYSLER	0	0	0	0				
CITROEN	229	167	1.404	1.223	37,1	14,8	6,8	6,7
DACIA	44	27	328	29	63,0	1031,0	1,6	0,2
HYUNDAI	9	30	40	105	70,0-	61,9-	0,2	0,6
FIAT	114	116	867	936	1,7-	7,4-	4,2	5,1
FORD	557	357	2.321	1.967	56,0	18,0	11,2	10,7
GM	0	0	0	0				
IVECO	27	28	147	135	3,6-	8,9	0,7	0,7
ISUZU	40	41	214	211	2,4-	1,4	1,0	1,2
MAZDA	0	0	0	2		100,0-		
MERCEDES-BENZ	239	258	1.574	1.602	7,4-	1,7-	7,6	8,8
MITSUBISHI	61	41	328	294	48,8	11,6	1,6	1,6
NISSAN	208	212	1.502	1.292	1,9-	16,3	7,3	7,1
PEUGEOT	232	268	1.314	1.238	13,4-	6,1	6,3	6,8
OPEL	114	127	605	671	10,2-	9,8-	2,9	3,7
RENAULT	404	403	2.363	2.044	0,2	15,6	11,4	11,2
SEAT	0	0	0	0				
SKODA	5	3	31	61	66,7	49,2-	0,1	0,3
SUZUKI	0	0	0	0				
TOYOTA	115	84	747	566	36,9	32,0	3,6	3,1
VOLKSWAGEN	1.062	893	6.631	5.773	18,9	14,9	32,0	31,5
VOLVO	0	0	0	0				
ÖVRIGA	38	27	253	135	40,7	87,4	1,2	0,7
TOTALT	3.504	3.088	20.693	18.308	13,5	13,0	100,0	100,0

Bussar

Under juni registrerades totalt 299 nya bussar (både lätta och tunga), 16,8% fler än under samma tid förra året, då 256 stycken registrerades. Sammanlagt registrerades under perioden januari - juni 502 bussar, 20,7% färre än förra året, då 633 stycken registrerades.

Nyregistreringarna av tunga bussar över 10 ton uppgick till 281 under juni, 17,1% fler än under samma tid förra året då 240 bussar registrerades. Sammanlagt registrerades under perioden januari - juni 425 tunga bussar, 22,3% färre än under motsvarande period förra året då 547 registrerades.

REGISTRERINGAR AV BUSSAR ÖVER 10 TON

	JUNI		JANUARI - JUNI		FÖRÄNDRING %		MARKN.ANDEL % JAN-JUN	
	2014	2013	2014	2013	JUN	JAN-JUN	2014	2013
KÄSSBOHRER-SETRA	2	61	20	70	96,7-	71,4-	4,7	12,8
MAN	72	43	80	196	67,4	59,2-	18,8	35,8
MERCEDES-BENZ	6	50	41	85	88,0-	51,8-	9,6	15,5
NEOPLAN	0	0	0	3		100,0-		0,5
SCANIA	23	8	36	42	187,5	14,3-	8,5	7,7
VOLVO	103	36	162	95	186,1	70,5	38,1	17,4
ÖVRIGA	75	42	86	56	78,6	53,6	20,2	10,2
TOTALT	281	240	425	547	17,1	22,3-	100,0	100,0

Fotnot till redaktionen

BIL Sweden har i sin nyregistreringsstatistik för personbilar endast förstagångsregistreringar av bilar som tillverkats under de tre senaste åren. Direktimporterade bilar eller andra äldre bilar som registreras för första gången i Sverige ingår inte. Från januari 2013 ingår inte heller för lastbilar eller bussar någon direktimport. T.o.m december 2012 ingick direktimport av de senaste 4 årsmodellerna för lastbilar och av de senaste 3 årsmodellerna för bussar. Trafikanalys/SCB har med samtliga bilar (inkl direktimport) oavsett ålder, i sina nyregistreringssiffror. Det är förklaringen till att BIL Swedens siffror blir lägre än de Trafikanalys/SCB redovisar.

Nyregistrerade personbilar

FABRIKAT	JUNI		JANUARI-JUNI		FÖRÄNDRING %		MARKN.ANDEL %	JAN-JUN	
	2014	2013	2014	2013	JUNI	JAN-JUN		2014	2013
BC SWEDEN									
JAGUAR	29	11	115	95	163,63	21,05	0,07	0,07	
LAND ROVER	70	43	649	423	62,79	53,42	0,42	0,32	
TOTALT BC SWEDEN	99	54	764	518	83,33	47,49	0,50	0,40	
BMW GROUP SVERIGE									
BMW	1525	1350	9098	7640	12,96	19,08	5,99	5,92	
MINI	133	116	765	605	14,65	26,44	0,50	0,46	
TOTALT BMW GROUP SVERIGE	1658	1466	9863	8245	13,09	19,62	6,49	6,39	
CITROEN SVERIGE AB									
CITROEN	442	331	2709	2134	33,53	26,94	1,78	1,65	
TOTALT CITROEN SVERIGE AB	442	331	2709	2134	33,53	26,94	1,78	1,65	
FIAT GROUP AUTOMOBILES									
ALFA ROMEO	14	25	77	86	44,00-	10,46-	0,05	0,06	
FIAT	646	573	3468	2820	12,73	22,97	2,28	2,18	
JEEP	53	26	304	162	103,84	87,65	0,20	0,12	
LANCIA	44	35	190	198	25,71	4,04-	0,12	0,15	
TOTALT FIAT GROUP AUTOMOBILES	757	659	4039	3266	14,87	23,66	2,66	2,53	
FORD MOTOR									
FORD	1220	1056	6439	5567	15,53	15,66	4,24	4,31	
TOTALT FORD MOTOR	1220	1056	6439	5567	15,53	15,66	4,24	4,31	
GM NORDEN									
CHEVROLET	18	201	861	1074	91,04-	19,83-	0,56	0,83	
OPEL	480	645	2842	2617	25,58-	8,59	1,87	2,03	
TOTALT GM NORDEN	498	846	3703	3691	41,13-	0,32	2,44	2,86	
HONDA NORDIC									
HONDA	267	291	1782	1989	8,24-	10,40-	1,17	1,54	
TOTALT HONDA NORDIC	267	291	1782	1989	8,24-	10,40-	1,17	1,54	
IVECO									
IVECO	6	7	28	28	14,28-		0,01	0,02	
TOTALT IVECO	6	7	28	28	14,28-		0,01	0,02	
KIA MOTORS SWEDEN									
KIA	1563	1339	7826	7039	16,72	11,18	5,15	5,46	
TOTALT KIA MOTORS SWEDEN	1563	1339	7826	7039	16,72	11,18	5,15	5,46	
KW BRUUN AUTOIMPORT									
PEUGEOT	808	851	3363	4304	5,05-	21,86-	2,21	3,33	
TOTALT KW BRUUN AUTOIMPORT	808	851	3363	4304	5,05-	21,86-	2,21	3,33	
MAZDA MOTOR SVERIGE									
MAZDA	369	272	2262	1634	35,66	38,43	1,49	1,26	
TOTALT MAZDA MOTOR SVERIGE	369	272	2262	1634	35,66	38,43	1,49	1,26	
MERCEDES-BENZ SVERIGE									
MERCEDES	1223	715	5859	4355	71,04	34,53	3,86	3,37	
SMART	1	2	12	25	50,00-	52,00-		0,01	
TOTALT MERCEDES-BENZ SVERIGE	1224	717	5871	4380	70,71	34,04	3,86	3,39	
NEVS									
SAAB	18		144				0,09		
TOTALT NEVS	18		144				0,09		
NIMAG SVERIGE									
SUZUKI	208	194	1264	1218	7,21	3,77	0,83	0,94	
TOTALT NIMAG SVERIGE	208	194	1264	1218	7,21	3,77	0,83	0,94	
NISSAN NORDIC									
NISSAN	663	480	3755	3178	38,12	18,15	2,47	2,46	
TOTALT NISSAN NORDIC	663	480	3755	3178	38,12	18,15	2,47	2,46	
RENAULT NORDIC SVERIGE									
DACIA	484	231	2430	761	109,52	219,31	1,60	0,59	
RENAULT	1256	999	5156	4520	25,72	14,07	3,39	3,50	
TOTALT RENAULT NORDIC SVERIGE	1740	1230	7586	5281	41,46	43,64	4,99	4,09	
SC MOTORS SWEDEN AB									
HYUNDAI	1091	1072	5394	4789	1,77	12,63	3,55	3,71	
MITSUBISHI	776	200	2493	1331	288,00	87,30	1,64	1,03	
TOTALT SC MOTORS SWEDEN AB	1867	1272	7887	6120	46,77	28,87	5,19	4,74	
SUBARU NORDIC									
SUBARU	376	347	2290	2556	8,35	10,40-	1,50	1,98	
TOTALT SUBARU NORDIC	376	347	2290	2556	8,35	10,40-	1,50	1,98	
TOYOTA SWEDEN									
LEXUS	66	35	445	223	88,57	99,55	0,29	0,17	
TOYOTA	1678	1250	9588	7517	34,24	27,55	6,31	5,83	
TOTALT TOYOTA SWEDEN	1744	1285	10033	7740	35,71	29,62	6,61	6,00	
VOLKSWAGEN GROUP SVERIGE									
AUDI	1712	1502	8487	8513	13,98	0,30-	5,59	6,60	
PORSCHE	57	49	437	296	16,32	47,63	0,28	0,22	
SKODA	1215	1050	6562	5846	15,71	12,24	4,32	4,53	
SEAT	270	199	1569	1347	35,67	16,48	1,03	1,04	
VOLKSWAGEN	4143	3104	22560	18169	33,47	24,16	14,86	14,09	
TOTALT VOLKSWAGEN GROUP SVERI	7397	5904	39615	34171	25,28	15,93	26,10	26,50	
VOLVO PERSONBILAR SVERIGE									
VOLVO	5708	4234	30165	25667	34,81	17,52	19,87	19,91	
TOTALT VOLVO PERSONBILAR SVER	5708	4234	30165	25667	34,81	17,52	19,87	19,91	
ÖVRIGA FABRIKAT									
TOTALT ÖVRIGA FABRIKAT	117	34	359	174	244,11	106,32	0,23	0,13	
S L U T T O T A L	28749	22869	151747	128900	25,71	17,72	100,00	100,00	

Nyregistrerade personbilar

MÄRKE / MODELL	2014		JUNI 2013		JANUARI-JUNI 2014		JANUARI-JUNI 2013		FÖRÄNDRING %		MARKN.ANDEL %	
	2014	JUNI 2013	2014	JUNI 2013	JUNI 2014	JAN-JUN 2014	JUNI 2013	JAN-JUN 2013	JUNI 2014	JAN-JUN 2014	2014	JAN-JUN 2013
1 VOLVO V70II	2072	1688	11446	9444	22,74	21,19			7,54	7,33		
2 VW GOLF	1401	781	7336	4650	79,38	57,76			4,83	3,61		
3 VW PASSAT	1553	1226	7145	7059	26,67	1,21			4,71	5,48		
4 VOLVO S/V60	1362	1006	6626	6580	35,38	0,69			4,37	5,10		
5 VOLVO XC60	1166	592	6118	3942	96,95	55,20			4,03	3,06		
6 VOLVO V40N	884	750	4952	4815	17,86	2,84			3,26	3,74		
7 KIA CEE'D	713	553	3396	3037	28,93	11,82			2,24	2,36		
8 TOYOTA AURIS	561	294	3125	1880	90,81	66,22			2,06	1,46		
9 BMW 3-SERIE	400	620	3094	2830	35,48-	9,32			2,04	2,20		
10 BMW 5-SERIE	433	238	2772	2077	81,93	33,46			1,83	1,61		
11 VW POLO	200	305	2747	1311	34,42-	109,53			1,81	1,02		
12 FORD FOCUS	511	443	2574	2194	15,34	17,31			1,70	1,70		
13 AUDI A4	542	469	2334	2372	15,56	1,60-			1,54	1,84		
14 TOYOTA YARIS	368	426	2312	2037	13,61-	13,50			1,52	1,58		
15 NISSAN QASHQAI	320	212	2262	1706	50,94	32,59			1,49	1,32		
16 RENAULT CLIO	503	353	2103	1902	42,49	10,56			1,39	1,48		
17 SKODA OCTAVIA	310	327	2068	2009	5,19-	2,93			1,36	1,56		
18 FIAT DUCATO	405	368	2013	1609	10,05	25,10			1,33	1,25		
19 AUDI A6	430	283	1818	1836	51,94	0,98-			1,20	1,42		
20 SKODA FABIA	445	434	1801	1952	2,53	7,73-			1,19	1,51		
21 AUDI A3	259	263	1619	1459	1,52-	10,96			1,07	1,13		
22 MITSUBISHI OUTLANDER	525	79	1566	526	564,55	197,71			1,03	0,41		
23 VW TIGUAN	249	201	1535	1379	23,88	11,31			1,01	1,07		
24 HYUNDAI I30	257	396	1522	1618	35,10-	5,93-			1,00	1,26		
25 KIA SPORTAGE	268	227	1518	1456	18,06	4,25			1,00	1,13		
26 MERCEDES E-KLASS	269	215	1455	1123	25,11	29,56			0,96	0,87		
27 RENAULT CAPTUR	299	45	1374	89	564,44				0,91	0,07		
28 PEUGEOT 308	447	365	1345	1497	22,46	10,15-			0,89	1,16		
29 TOYOTA RAV 4	208	123	1333	850	69,10	56,82			0,88	0,66		
30 RENAULT MEGANE	370	520	1288	2171	28,84-	40,67-			0,85	1,68		
31 MERCEDES C-KLASS	202	107	1268	686	88,78	84,83			0,84	0,53		
32 TOYOTA AVENSIS	299	132	1266	1112	126,51	13,84			0,83	0,86		
33 FORD FIESTA	182	162	1185	931	12,34	27,28			0,78	0,72		
34 DACIA DUSTER	286	87	1144	327	228,73	249,84			0,75	0,25		
35 OPEL ASTRA	138	210	1001	979	34,28-	2,24			0,66	0,76		
36 SEAT LEON	165	85	977	471	94,11	107,43			0,64	0,37		
37 SUBARU LEGACY	138	151	953	1193	8,60-	20,11-			0,63	0,93		
38 SKODA SUPERB	157	106	950	837	48,11	13,50			0,63	0,65		
39 HYUNDAI I20	277	223	871	810	24,21	7,53			0,57	0,63		
40 FORD KUGA	156	133	850	580	17,29	46,55			0,56	0,45		
41 HYUNDAI I40	155	167	846	768	7,18-	10,15			0,56	0,60		
42 SKODA YETI	160	83	845	666	92,77	26,87			0,56	0,52		
43 KIA RIO	205	135	842	787	51,85	6,98			0,55	0,61		
44 HONDA CR-V	118	161	841	1076	26,70-	21,84-			0,55	0,83		
45 VW UP!	146	77	838	784	89,61	6,88			0,55	0,61		
46 AUDI Q5	157	97	836	757	61,85	10,43			0,55	0,59		
47 BMW 1-SERIE	152	151	832	945	0,66	11,95-			0,55	0,73		
48 MERCEDES A-KLASS	175	99	825	888	76,76	7,09-			0,54	0,69		
49 PEUGEOT 208	168	193	815	1195	12,95-	31,79-			0,54	0,93		
50 DACIA SANDERO	121	106	789	312	14,15	152,88			0,52	0,24		
51 VW TOURAN	99	137	788	768	27,73-	2,60			0,52	0,60		
52 HONDA CIVIC	122	86	780	694	41,86	12,39			0,51	0,54		
53 KIA PICANTO	158	100	776	623	58,00	24,55			0,51	0,48		
54 MAZDA3	135	15	764	134	800,00	470,14			0,50	0,10		
55 MAZDA CX-5	111	89	747	538	24,71	38,84			0,49	0,42		
56 HYUNDAI IX35	122	151	745	663	19,20-	12,36			0,49	0,51		
57 CITROEN C3	116	77	741	542	50,64	36,71			0,49	0,42		
58 SUZUKI SX4	118	40	729	317	195,00	129,96			0,48	0,25		
59 VOLVO XC90	155	76	720	415	103,94	73,49			0,47	0,32		
60 SKODA RAPID	106	16	713	63	562,50				0,47	0,05		
61 SUBARU FORESTER	111	63	700	669	76,19	4,63			0,46	0,52		
62 MERCEDES B-KLASS	142	77	690	564	84,41	22,34			0,45	0,44		
63 CITROEN C4	94	112	687	732	16,07-	6,14-			0,45	0,57		
64 FIAT FREEMONT	128	48	661	388	166,66	70,36			0,44	0,30		
65 VW SHARAN	131	97	624	630	35,05	0,95-			0,41	0,49		
66 FIAT 500	98	123	622	557	20,32-	11,66			0,41	0,43		
67 BMW X3	158	156	608	733	1,28	17,05-			0,40	0,57		
68 TOYOTA VERSO	86	53	595	298	62,26	99,66			0,39	0,23		
69 HYUNDAI I10	116	19	587	117	510,52	401,70			0,39	0,09		
70 MITSUBISHI ASX	156	39	581	381	300,00	52,49			0,38	0,30		
71 NISSAN NOTE	194	42	580	224	361,90	158,92			0,38	0,17		
72 AUDI A1	99	97	575	619	2,06	7,10-			0,38	0,48		
73 CITROEN C4 PICASSO	129		569						0,37			
74 VW CADDY	138	58	557	519	137,93	7,32			0,37	0,40		
75 OPEL CORSA	85	148	548	530	42,56-	3,39			0,36	0,41		

Nyregistrerade dieselpersonbilar

MÄRKE / MODELL	2014	JUNI 2013	JANUARI-JUNI		% AV	DIESEL	TOTALT	% DIESEL	AV	MODELLEN
			2014	2013		2014	2013	2014	2013	
1 VOLVO V70II	1954	1523	10708	8105	11,67	9,88	93,55	85,82		
2 VW PASSAT	1467	977	6460	5931	7,04	7,23	90,41	84,02		
3 VOLVO XC60	1142	588	6045	3916	6,59	4,77	98,81	99,34		
4 VOLVO S/V60	1198	851	5877	5282	6,40	6,44	88,70	80,27		
5 VOLVO V40N	647	637	3991	4139	4,35	5,04	80,59	85,96		
6 KIA CEE'D	660	440	2938	2329	3,20	2,84	86,51	76,69		
7 BMW 3-SERIE	374	503	2915	2306	3,18	2,81	94,21	81,48		
8 VW GOLF	459	289	2718	2380	2,96	2,90	97,05	51,18		
9 BMW 5-SERIE	423	218	2699	1975	2,94	2,41	97,37	95,09		
10 AUDI A4	467	396	2116	2129	2,31	2,59	90,66	89,76		
11 FIAT DUCATO	405	368	2013	1609	2,19	1,96	100,00	100,00		
12 AUDI A6	426	278	1800	1793	1,96	2,19	99,01	97,66		
13 NISSAN QASHQAI	208	92	1457	762	1,59	0,93	64,41	44,67		
14 SKODA OCTAVIA	182	203	1214	1483	1,32	1,81	58,70	73,82		
15 MERCEDES E-KLASS	220	185	1212	976	1,32	1,19	83,30	86,91		
16 FORD FOCUS	325	158	1202	945	1,31	1,15	46,70	43,07		
17 RENAULT MEGANE	351	484	1173	1950	1,28	2,38	91,07	89,82		
18 KIA SPORTAGE	195	162	1130	1090	1,23	1,33	74,44	74,86		
19 HYUNDAI I30	194	318	1117	1295	1,22	1,58	73,39	80,04		
20 MERCEDES C-KLASS	122	62	993	463	1,08	0,56	78,31	67,49		
21 AUDI A3	152	216	958	1158	1,04	1,41	59,17	79,37		
22 SKODA SUPERB	152	103	911	804	0,99	0,98	95,89	96,06		
23 DACIA DUSTER	217	61	848	225	0,92	0,27	74,13	68,81		
24 HYUNDAI I40	154	163	841	710	0,92	0,87	99,41	92,45		
25 AUDI Q5	152	92	814	716	0,89	0,87	97,37	94,58		
26 VW TIGUAN	171	103	813	763	0,89	0,93	52,96	55,33		
27 VOLVO XC90	155	75	718	414	0,78	0,50	99,72	99,76		
28 SUBARU LEGACY	97	122	683	617	0,74	0,75	71,67	51,72		
29 FIAT FREEMONT	125	48	641	383	0,70	0,47	96,97	98,71		
30 BMW 1-SERIE	108	119	639	759	0,70	0,92	76,80	80,32		
31 FORD KUGA	112	92	630	453	0,69	0,55	74,12	78,10		
32 PEUGEOT 308	151	333	611	1195	0,67	1,46	45,43	79,83		
33 VW SHARAN	127	94	606	601	0,66	0,73	97,12	95,40		
34 BMW X3	158	156	604	725	0,66	0,88	99,34	98,91		
35 CITROEN C4	91	92	570	630	0,62	0,77	82,97	86,07		
36 SKODA YETI	93	37	561	461	0,61	0,56	66,39	69,22		
37 CITROEN C4 PICASSO	110		541		0,59		95,08			
38 BMW X1	108	118	529	724	0,58	0,88	98,88	98,37		
39 HYUNDAI IX35	94	112	508	455	0,55	0,55	68,19	68,63		
40 MERCEDES GLK	114	63	503	351	0,55	0,43	99,60	99,43		
41 MAZDA CX-5	78	54	486	314	0,53	0,38	65,06	58,36		
42 HONDA CR-V	67	76	485	466	0,53	0,57	57,67	43,31		
43 CITROEN C3	77	60	447	470	0,49	0,57	60,32	86,72		
44 HONDA CIVIC	76	53	445	270	0,48	0,33	57,05	38,90		
45 FORD MONDEO	82	85	437	443	0,48	0,54	83,56	95,47		
46 FORD S-MAX	68	70	416	428	0,45	0,52	96,30	95,96		
47 OPEL INSIGNIA	83	119	415	372	0,45	0,45	97,65	95,63		
48 VW CADDY	89	43	412	398	0,45	0,49	73,97	76,69		
49 BMW X5	65	34	402	150	0,44	0,18	96,87	98,68		
50 AUDI Q3	52	153	388	494	0,42	0,60	81,00	90,31		
Ø V R I G A	2687	2596	14136	15251	15,40	18,59				
T O T A L T	17484	14274	91776	82058	100,00	100,00	60,48	63,66		

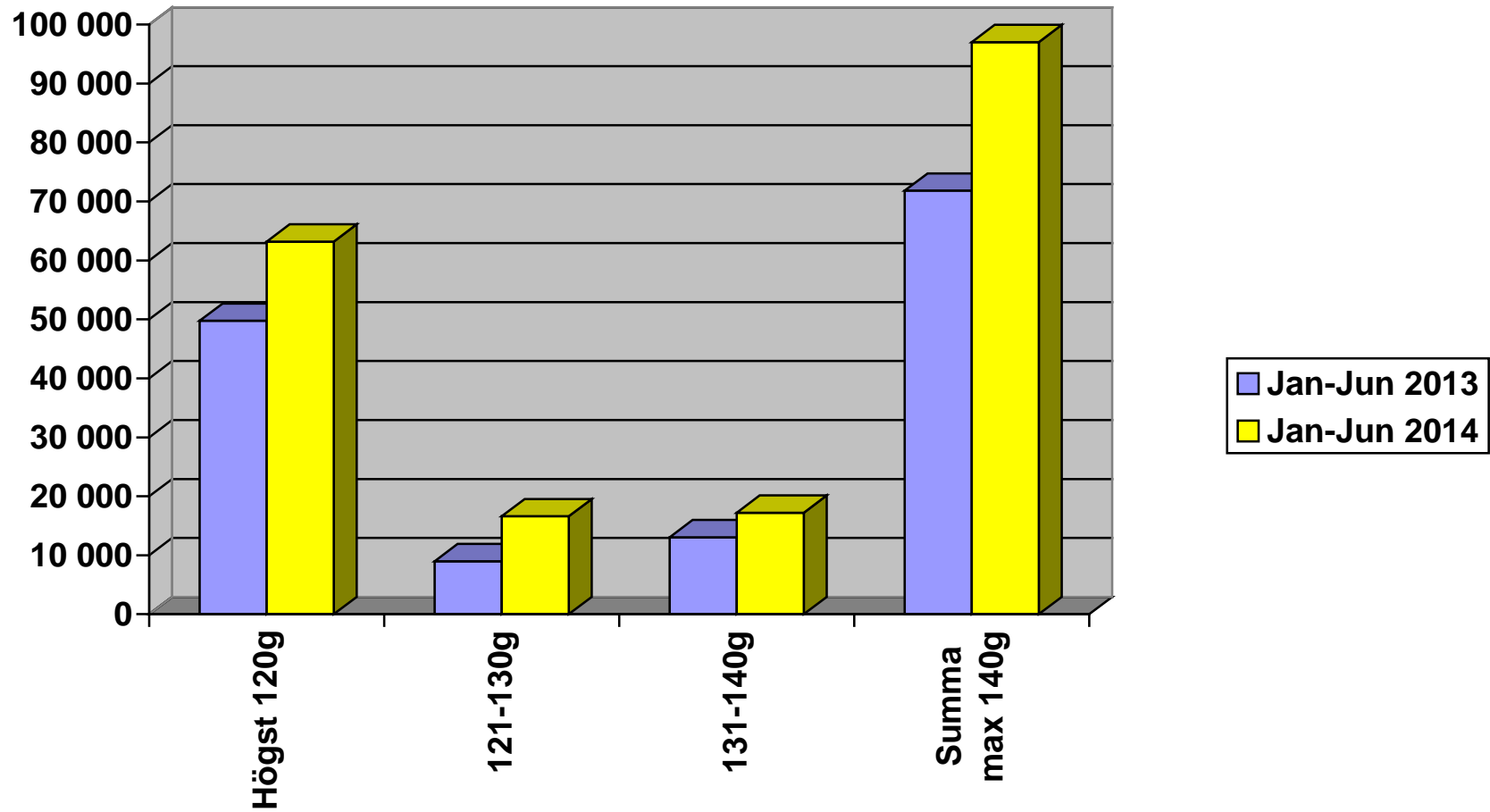
Nyregistrerade personbilar med låga koldioxidutsläpp (max 140g/km)

NYREGISTRERADE PERSONBILAR MED LÅGA KOLDIOXIDUTSLÄPP (MAX 140G/KM)

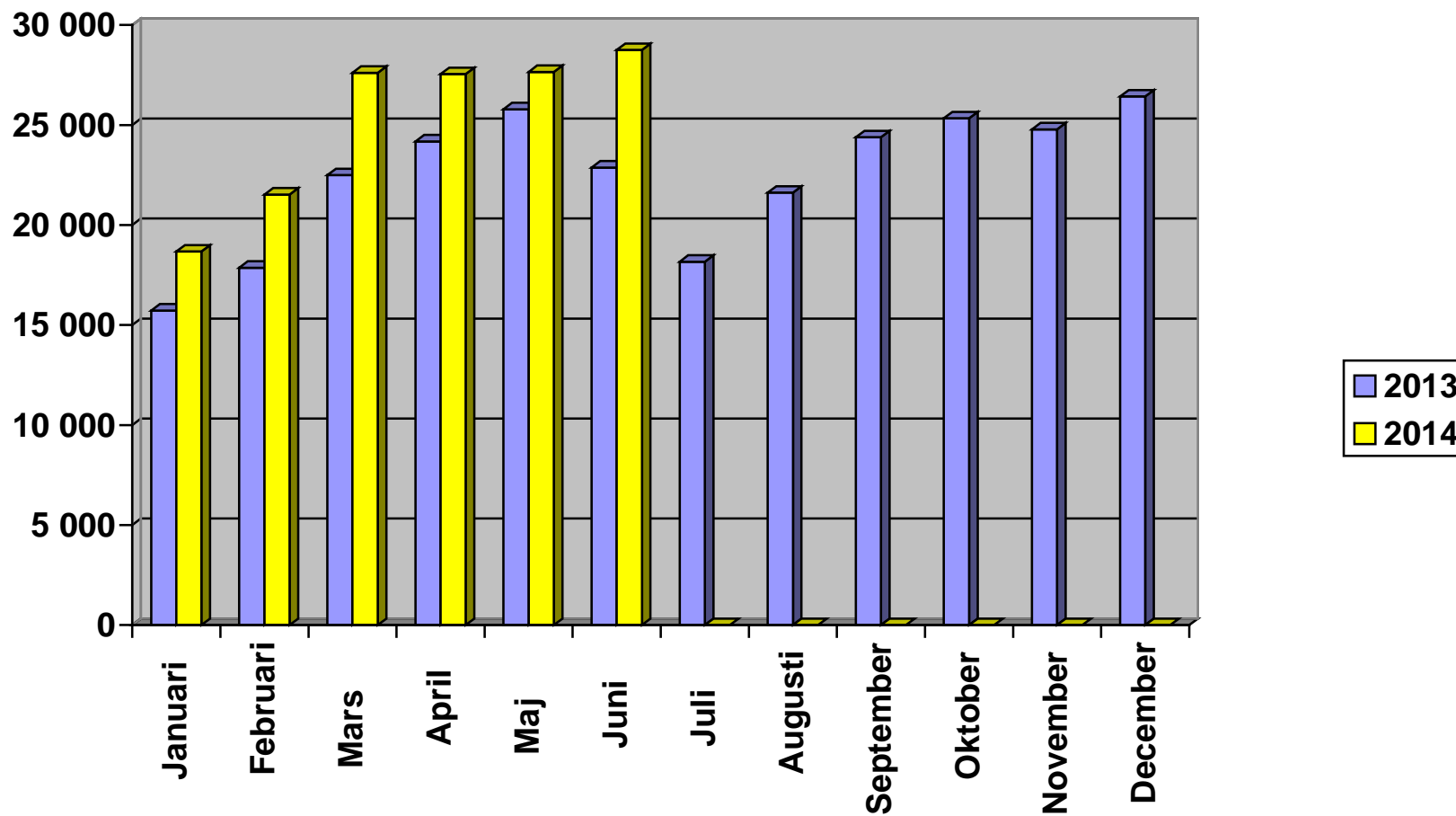
	JUNI 2014	% AV TOT NYREG	JUNI 2013	% AV TOT NYREG	14/13 %	JAN-JUN 2014	% AV TOT NYREG	JAN-JUN 2013	% AV TOT NYREG	14/13 %
HÖGST 120G	12423	43,21	9412	41,16	32,0	63182	41,64	49768	38,61	27,0
121-130	3028	10,53	1989	8,70	52,2	16615	10,95	8998	6,98	84,7
131-140	2819	9,81	2192	9,59	28,6	17207	11,34	13054	10,13	31,8
SUMMA MAX 140G	18270	63,55	13593	59,44	34,4	97004	63,92	71820	55,72	35,1

STATISTIKEN BASERAS PÅ DE AV TILLVERKAREN ANGIVNA CERTIFIERADE KOLDIOXIDVÄRDENA.

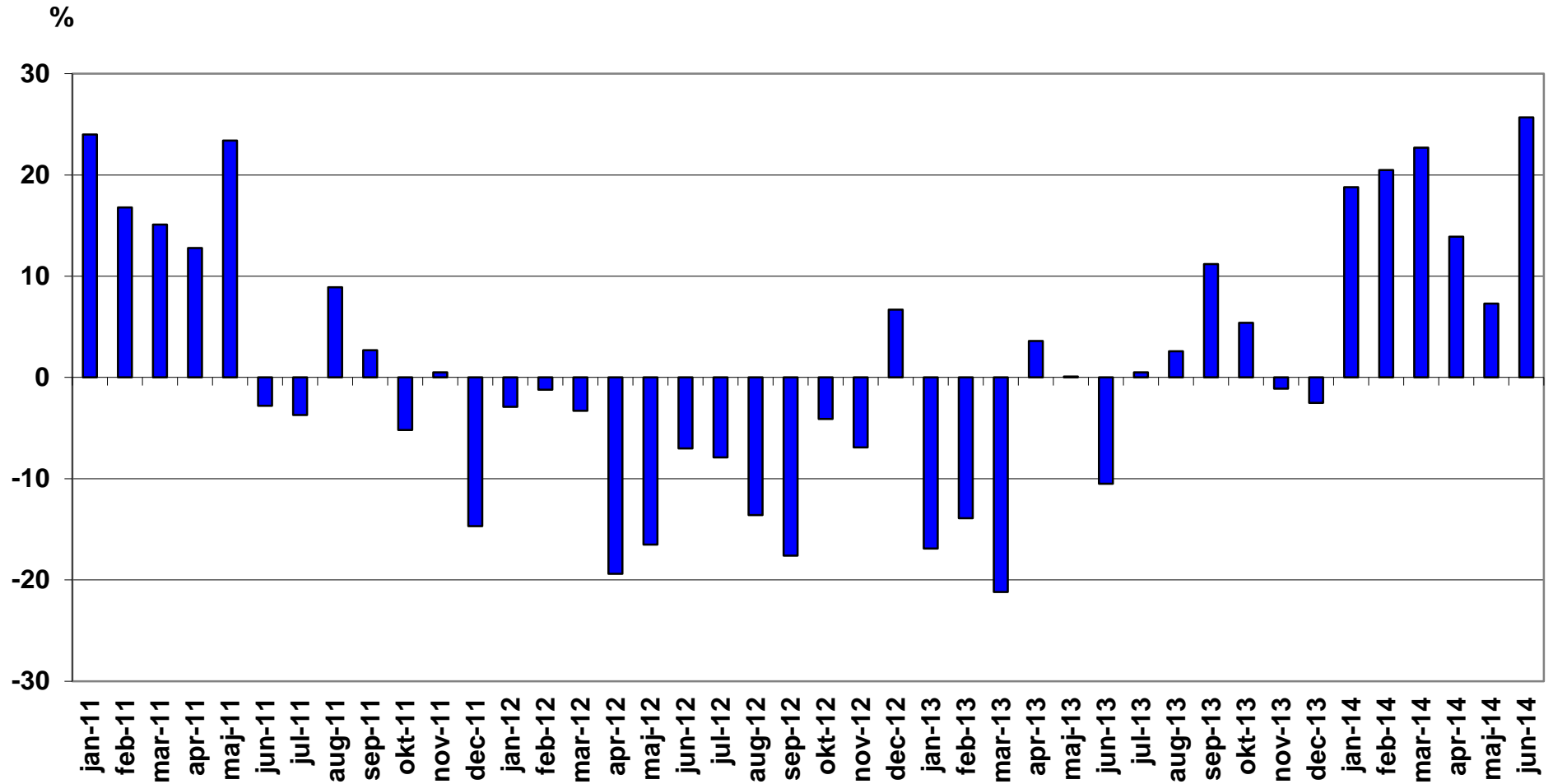
Nyregistrerade personbilar med låga koldioxidutsläpp (max 140g/km)



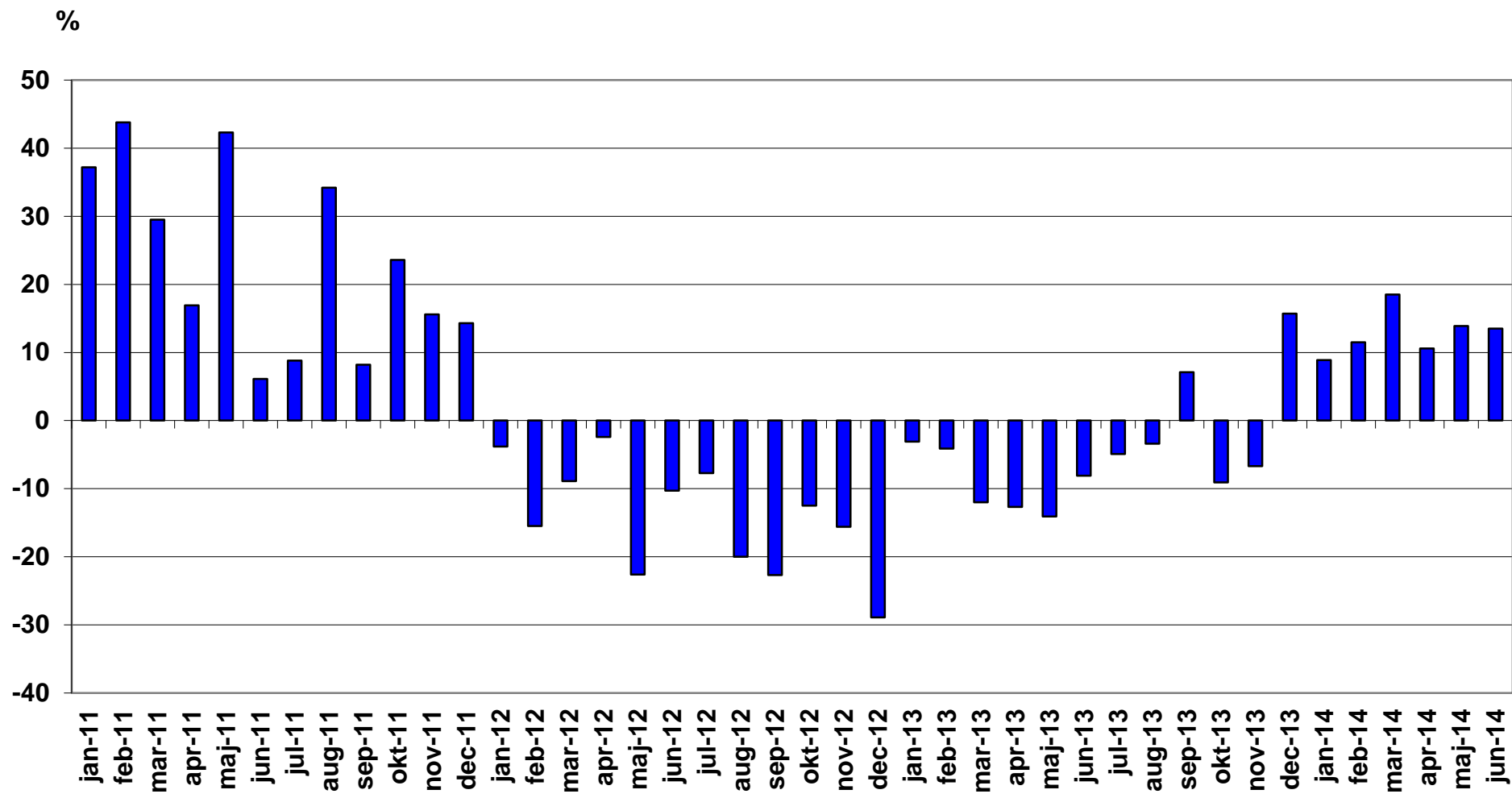
Nyregistrerade personbilar per månad 2014



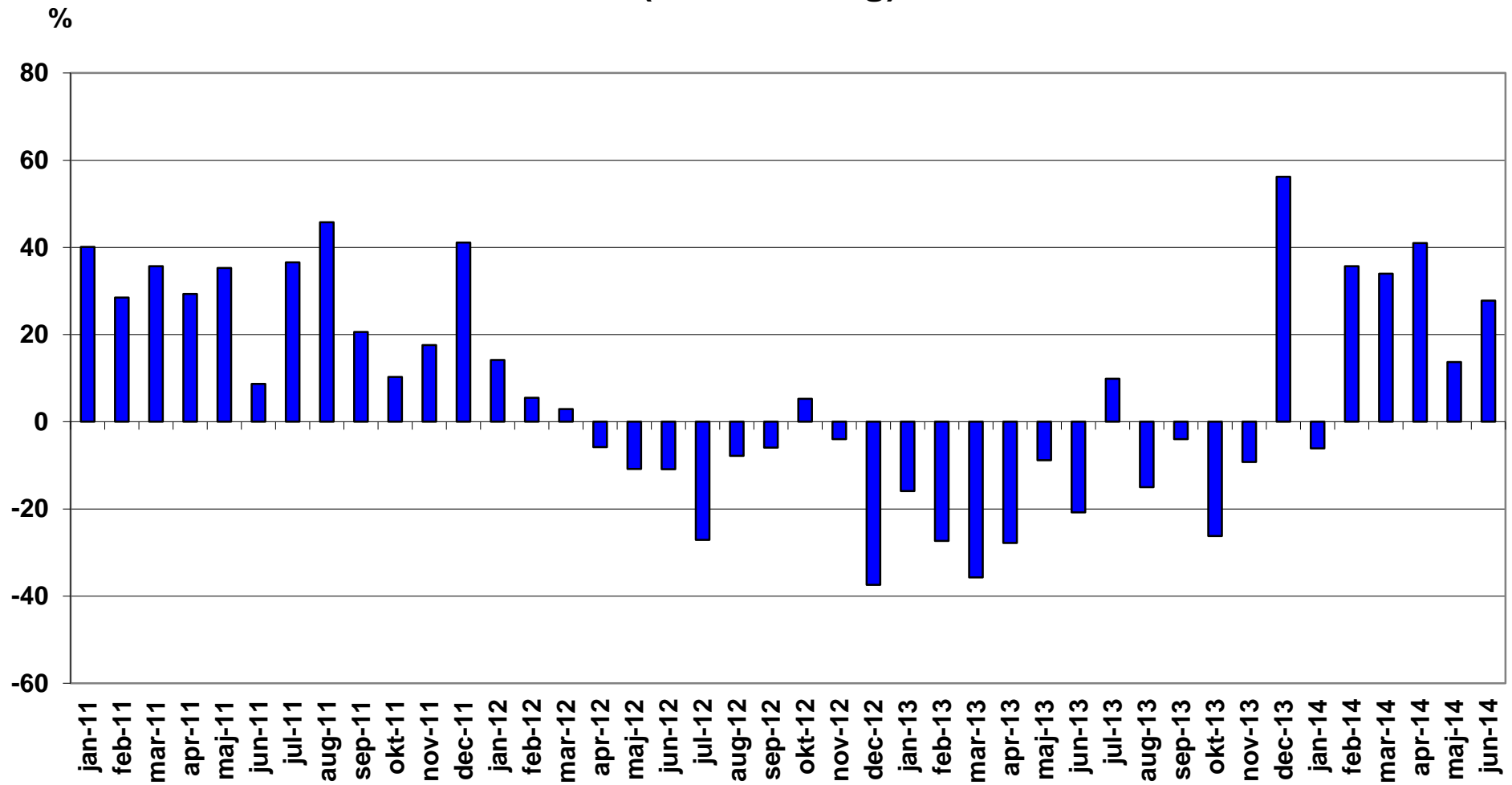
Nyregistrerade personbilar månadsvis (% förändring)



Nyregistrerade lätta lastbilar högst 3,5 ton månadsvis (% förändring)



Nyregistrerade tunga lastbilar över 16 ton månadsvis (% förändring)



Nyregistrerade miljöpersonbilar juni 2014

Modell	Typ	juni		januari-juni		% av miljö totalt jan-jun		
		2014	2013	2014	2013	2014	2013	
1	VOLVO V70II DRIVE	Diesel	636	135	3641	135	13,87	1,06
2	VOLVO V60 N MILJÖDIESEL	Diesel	508	77	2456	77	9,35	0,60
3	VOLVO V40N MILJÖDIESEL	Diesel	434	312	2326	2163	8,86	16,93
4	TOYOTA AURIS HSD	Hybrid	323	119	1513	589	5,76	4,61
5	MITSUBISHI OUTLANDER PHE	Laddhybrid	428		1194		4,55	
6	VOLVO XC60 DRIVE-E	Diesel	196		939		3,58	
7	VOLVO S60 II MILJÖDIESEL	Diesel	238	37	935	37	3,56	0,29
8	TOYOTA YARIS HYBRID	Hybrid	153	110	768	706	2,93	5,53
9	RENAULT MEGANE D	Diesel	200	277	739	964	2,81	7,55
10	FORD FOCUS D	Diesel	230	103	724	471	2,76	3,69
11	VW GOLF MULTIFUEL	E85	90		720		2,74	
12	VW PASSAT ECOFUEL	Gas	79	157	541	865	2,06	6,77
13	CITROEN C4 PICASSO	Diesel	86	8	488	13	1,86	0,10
14	VOLVO V40N CC MILJÖDIESE	Diesel	63	26	455	242	1,73	1,89
15	HYUNDAI I30 CRDI	Diesel	89	31	410	266	1,56	2,08
16	PEUGEOT 308	Diesel	118		383		1,46	
17	AUDI A3 1.4 TFSI	Diesel	61		369		1,41	
18	VW GOLF BLUEMOTION	Diesel	43		361		1,38	
19	KIA CEE'D ECO	Diesel	67	69	330	114	1,26	0,89
20	TOURAN TGI BLUEMOTION	Gas	65	3	329	3	1,25	0,02
21	MERCEDES C-KLASS (205)	Diesel	82		317		1,21	
22	CITROEN C3 1.6 HDI	Diesel	52	26	290	190	1,10	1,49
23	VOLVO V60 N LADDHYBRID	Laddhybrid	71	31	288	414	1,10	3,24
24	NISSAN QASHQAI	Diesel	76		280		1,07	
25	VOLVO XC70II DRIVE-E	Diesel	15		269		1,02	
26	FOCUS FLEXIFUEL	E85	32	33	260	251	0,99	1,96
27	HONDA CIVIC T 1,6 DIESEL	Diesel	38		254		0,97	
28	TOYOTA PRIUS	Hybrid	32	44	234	388	0,89	3,04
29	CITROEN C4 HDI EGS	Diesel	24	38	214	307	0,82	2,40
30	LEXUS IS300H	Hybrid	26		209		0,80	
31	VW GOLF	Diesel	45		154		0,59	
32	RENAULT CLIO D	Diesel	22	50	146	149	0,56	1,17
33	VW GOLF TGI BLUEMOTION	Gas	70		144		0,55	

Modell	Typ	juni		januari-juni		% av miljö totalt jan-jun		
		2014	2013	2014	2013	2014	2013	
34	VW ECO-UP!	Gas	26	17	141	170	0,54	1,33
35	TOYOTA PRIUS PLUG-IN	Laddhybrid	6	36	139	239	0,53	1,87
36	CITROEN C4 1.6HDI 5D FAP	Diesel	27	20	132	108	0,50	0,85
37	MERCEDES B 200 NGD	Gas	32		130		0,50	
38	VW PASSAT MULTIFUEL	E85	5	82	130	182	0,50	1,42
39	HONDA CIVIC 1,6 DIESEL	Diesel	24	42	127	186	0,48	1,46
40	VW CADDY KOMBI ECOFUEL	Gas	46	13	125	107	0,48	0,84
41	VOLVO V70 BI-FUEL	Gas	7	29	121	274	0,46	2,14
42	TESLA MODEL S	EI	45		120		0,46	
43	NISSAN LEAF	EI	6	20	119	145	0,45	1,14
44	MERCEDES E 200 NGT	Gas	14	12	105	85	0,40	0,67
45	PEUGEOT 208 HDI	Diesel	32	12	105	64	0,40	0,50
46	VW E-UP!	EI	20		102		0,39	
47	OPEL ZAFIRA ECO FLEX D	Diesel	16		96		0,37	
48	PEUGEOT 308 HDI	Diesel	4	105	96	178	0,37	1,39
49	SUBARU OUTBACK 2,5I CNG	Gas	14	5	94	60	0,36	0,47
50	LEXUS CT200H	Hybrid	18	10	87	57	0,33	0,45
51	OPEL INSIGNIA	Diesel	20	4	87	23	0,33	0,18
52	MERCEDES E 300 BLUE	Hybrid	12	4	82	55	0,31	0,43
53	BMW I3 (REX)	Laddhybrid	17		75		0,29	
54	VOLVO S80N DRIVE	Diesel	15	2	75	2	0,29	0,02
55	AUDI A4 AVANT 2,0 E	E85	41	15	73	74	0,28	0,58
56	VOLVO V70II FLEXIFUEL	E85	6	72	72	335	0,27	2,62
57	PEUGEOT 508 HDI	Diesel	14	21	70	323	0,27	2,53
58	VOLVO V60 N BI-FUEL	Gas			68		0,26	
59	AUDI A3 1,4 TFSI CNG	Gas	16		59		0,22	
60	VW TOURAN ECOFUEL	Gas		41	59	373	0,22	2,92
61	BMW I3 (BEV)	EI	1		48		0,18	
62	FORD FOCUS CNG	Gas	2	2	46	7	0,18	0,05
63	OPEL ASTRA ECOFLEX	Diesel	3	30	45	159	0,17	1,24
64	OPEL INSIGNA ECO FLEX D	Diesel	6	53	45	88	0,17	0,69
65	VOLVO V60 N FLEXIFUEL	E85	1	52	44	252	0,17	1,97
66	OPEL ZAFIRA CNG	Gas	4		43	26	0,16	0,20
67	OPEL CORSA	Diesel	2		42		0,16	
68	PEUGEOT 508 HYBRID	Hybrid	6	13	39	98	0,15	0,77
69	LEXUS GS300H	Hybrid	5		38		0,14	

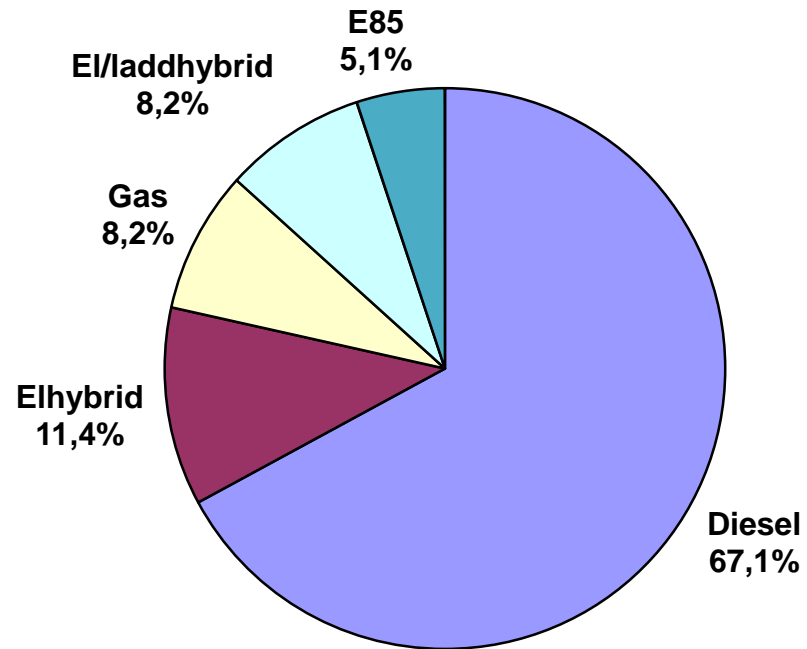
Modell	Typ	juni		januari-juni		% av miljö totalt jan-jun		
		2014	2013	2014	2013	2014	2013	
70	RENAULT SCENIC	Diesel	7	2	38	5	0,14	0,04
71	OPEL ASTRA ECOFLEX D	Diesel	1	13	37	50	0,14	0,39
72	SUBARU LEGACY 2,5I CNG	Gas	5	2	33	64	0,13	0,50
73	RENAULT ZOE	El	7		31		0,12	
74	RENAULT SCENIC D	Diesel	7	5	31	25	0,12	0,20
75	FIAT PUNTO BI-POWER	Gas	1	2	25	13	0,10	0,10
76	SKODA OCTAVIA	Diesel	9		24		0,09	
77	SKODA CITIGO CNG	Gas	10	2	22	12	0,08	0,09
78	AUDI A4 2,0 E	E85	3	3	20	7	0,08	0,05
79	OPEL COMBO	Gas	5		18		0,07	
80	OPEL CORSA ECOFLEX D	Diesel	1	50	15	130	0,06	1,02
81	VOLVO V60 N	Diesel			15		0,06	
82	OPEL COMBO CNG	Gas			14	3	0,05	0,02
83	OPEL AMPERA	Laddhybrid		1	13	9	0,05	0,07
84	FORD C-MAX CNG	Gas	5	1	12	1	0,05	0,01
85	VOLVO C30 ELECTRIC	El		7	12	22	0,05	0,17
86	MERCEDES E 220 BLUETEC B	Diesel	3		11		0,04	
87	CHEVROLET CRUZE	Diesel			10		0,04	
88	RENAULT CLIO 5-D	Diesel	3		10		0,04	
89	SEAT LEON ST STYLE	Diesel	2		10		0,04	
90	VOLVO S60 II FLEXIFUEL	E85		2	10	22	0,04	0,17
91	OPEL ZAFIRA	Diesel	1		9		0,03	
92	PEUGEOT 3008 HYBRID	Hybrid	1	3	8	26	0,03	0,20
93	VW CC MULTIFUEL	E85	2	3	8	13	0,03	0,10
94	PANAMERA S E-HYBRID	Laddhybrid	1		7		0,03	
95	MITSUBISHI I-MIEV	El			6		0,02	
96	SEAT MII STYLE	Gas	2		6		0,02	
97	SEAT LEON STYLE	Gas			5		0,02	
98	CITROEN C-ZERO	El			4	2	0,02	0,02
99	SKODA FABIA GREENLINE D	Diesel	2		4		0,02	
100	VOLVO V40N	Diesel	3	12	4	315	0,02	2,47
101	OPEL ASTRA	Diesel			3		0,01	
102	CITROEN DS5	Hybrid			2	12	0,01	0,09
103	FORD FOCUS ELECTRIC	El	1		2		0,01	
104	HYUNDAI I20 CRDI	Diesel			2		0,01	
105	NISSAN NOTE	Diesel	2		2		0,01	

Modell	Typ	juni		januari-juni		% av miljö totalt jan-jun	
		2014	2013	2014	2013	2014	2013
106	PEUGEOT ION			2		0,01	
107	PORSCHE 918 SPYDER			2		0,01	
108	SEAT LEON ECO B	1		2		0,01	
109	VW JETTA HYBRID		3	2	10	0,01	0,08
110	TESLA S			1			
111	AUDI A5 COUPE			1			
112	MERCEDES A180 CDI BLUE			1			
113	VOLVO S80N FLEXIFUEL		2	1	11		0,09
114	CHEVROLET VOLT		1		4		0,03
115	FISKER KARMA				2		0,02
116	SEAT MII 1.0				2		0,02
	TOTALT	5290	2512	26254	12774	100,00	100,00
	Miljöbilar i % av tot nyreg	18,4%	11,0%	17,3%	9,9%		

Nyregistrerade miljöbilar per typ maj 2014

	Juni 2014		Juni 2013		Jan-juni 2014		Jan-juni 2013	
	<i>Antal</i>	%	<i>Antal</i>	%	<i>Antal</i>	%	<i>Antal</i>	%
Diesel	3 528	66,7	1 560	62,1	17 629	67,1	6 784	53,1
Elhybrid	576	10,9	306	12,2	2 984	11,4	1 941	15,2
Gas	403	7,6	286	11,4	2 140	8,2	2 065	16,2
Laddhybrid	523	9,9	69	2,7	1 716	6,5	668	5,2
E85	180	3,4	264	10,5	1 338	5,1	1 147	9,0
El	80	1,5	27	1,1	447	1,7	169	1,3
Totalt	5 290	100,0	2 512	100,0	26 254	100,0	12 774	100,0
% av tot nyreg	18,4%		11,0%		17,3%		9,9%	

Nyregistrerade miljöbilar per typ jan-juni 2014



Nyregistrerade supermiljöbilar juni 2014

Modell	Typ	juni		januari-juni		% av miljö totalt jan-jun		
		2014	2013	2014	2013	2014	2013	
1	MITSUBISHI OUTLANDER PHE	Laddhybrid	428		1194		55,38	
2	VOLVO V60 N LADDHYBRID	Laddhybrid	71	31	288	414	13,36	49,58
3	TOYOTA PRIUS PLUG-IN	Laddhybrid	6	36	139	239	6,45	28,62
4	TESLA MODEL S	EI	45		120		5,57	
5	NISSAN LEAF	EI	6	20	119	145	5,52	17,37
6	VW E-UP!	EI	20		102		4,73	
7	BMW I3 (REX)	Laddhybrid	17		75		3,48	
8	BMW I3 (BEV)	EI	1		48		2,23	
9	RENAULT ZOE	EI	7		31		1,44	
10	OPEL AMPERA	Laddhybrid		1	13	9	0,60	1,08
11	VOLVO C30 ELECTRIC	EI		7	12	22	0,56	2,63
12	MITSUBISHI I-MIEV	EI			6		0,28	
13	CITROEN C-ZERO	EI			4	2	0,19	0,24
14	FORD FOCUS ELECTRIC	EI	1		2		0,09	
15	PEUGEOT ION	EI			2		0,09	
16	TESLA S	EI			1		0,05	
17	CHEVROLET VOLT	Laddhybrid		1		4		0,48
TOTALT			602	96	2156	835	100,00	100,00

Nyregistrerade eldrivna lätta lastbilar (högst 3,5 ton) per modell:

	Juni 2014	Juni 2013	Jan-juni 2014	Jan-juni 2013
Renault Kangoo Z.E.	21	31	129	125
Mercedes Vito	-	-	1	4
Summa	21	31	130	129

Fabrikat	juni								januari-juni							
	fysiska		juridiska		andel juridiska %		totalt		fysiska		juridiska		andel juridiska %		totalt	
	2014	2013	2014	2013	2014	2013	2014	2013	2014	2013	2014	2013	2014	2013	2014	2013
Alfa Romeo	2	6	12	19	85,7%	76,0%	14	25	20	19	57	67	74,0%	77,9%	77	86
Audi	354	262	1358	1240	79,3%	82,6%	1712	1502	1759	1667	6727	6842	79,3%	80,4%	8486	8509
BMW	184	190	1341	1160	87,9%	85,9%	1525	1350	1038	1038	8060	6602	88,6%	86,4%	9098	7640
Chevrolet	9	73	14	132	60,9%	64,4%	23	205	309	394	565	692	64,6%	63,7%	874	1086
Chrysler	0	0	0	0			0	0	0	0	0	0			0	0
Citroen	187	154	255	177	57,7%	53,5%	442	331	1268	944	1441	1190	53,2%	55,8%	2709	2134
Dacia	385	179	99	52	20,5%	22,5%	484	231	1931	532	499	229	20,5%	30,1%	2430	761
Dodge	2	2	3	0	60,0%	0,0%	5	2	9	15	19	11	67,9%	42,3%	28	26
Fiat	382	324	264	249	40,9%	43,5%	646	573	1994	1536	1474	1284	42,5%	45,5%	3468	2820
Ford	361	336	859	720	70,4%	68,2%	1220	1056	2047	1359	4392	4207	68,2%	75,6%	6439	5566
Honda	113	108	154	183	57,7%	62,9%	267	291	747	957	1035	1032	58,1%	51,9%	1782	1989
Hyundai	356	416	735	656	67,4%	61,2%	1091	1072	2143	2103	3251	2686	60,3%	56,1%	5394	4789
Iveco	6	7	0	0	0,0%	0,0%	6	7	23	26	5	2	17,9%	7,1%	28	28
Jaguar	10	3	19	8	65,5%	72,7%	29	11	28	18	87	77	75,7%	81,1%	115	95
Jeep	7	4	46	22	86,8%	84,6%	53	26	38	20	266	142	87,5%	87,7%	304	162
Kia	730	783	833	556	53,3%	41,5%	1563	1339	4239	3591	3587	3448	45,8%	49,0%	7826	7039
Lamborghini	0	0	0	0			0	0	1	1	2	0	66,7%	0,0%	3	1
Lancia	4	3	40	32	90,9%	91,4%	44	35	15	15	175	183	92,1%	92,4%	190	198
Land Rover	15	12	55	31	78,6%	72,1%	70	43	175	105	474	318	73,0%	75,2%	649	423
Lexus	12	5	54	30	81,8%	85,7%	66	35	76	43	369	180	82,9%	80,7%	445	223
Mazda	258	135	111	137	30,1%	50,4%	369	272	1432	858	830	775	36,7%	47,5%	2262	1633
Mercedes	307	189	915	523	74,9%	73,5%	1222	712	1573	1080	4278	3256	73,1%	75,1%	5851	4336
Mini	50	50	83	66	62,4%	56,9%	133	116	269	224	496	381	64,8%	63,0%	765	605
Mitsubishi	203	122	573	78	73,8%	39,0%	776	200	829	773	1664	558	66,7%	41,9%	2493	1331
Nissan	364	259	299	220	45,1%	45,9%	663	479	2131	1943	1624	1233	43,2%	38,8%	3755	3176
Opel	235	238	245	407	51,0%	63,1%	480	645	1431	966	1411	1651	49,6%	63,1%	2842	2617
Peugeot	412	170	396	681	49,0%	80,0%	808	851	1230	743	2133	3561	63,4%	82,7%	3363	4304
Porsche	27	29	30	20	52,6%	40,8%	57	49	198	158	239	138	54,7%	46,6%	437	296
Renault	627	317	629	682	50,1%	68,3%	1256	999	2925	1651	2231	2869	43,3%	63,5%	5156	4520
Saab	4	0	14	0	77,8%		18	0	22	4	122	2	84,7%	33,3%	144	6
Seat	147	109	123	90	45,6%	45,2%	270	199	712	626	857	721	54,6%	53,5%	1569	1347
Skoda	565	407	650	641	53,5%	61,2%	1215	1048	2963	2310	3599	3532	54,8%	60,5%	6562	5842
Smart	1	0	0	2	0,0%	100,0%	1	2	4	10	8	15	66,7%	60,0%	12	25
Subaru	231	209	145	138	38,6%	39,8%	376	347	1225	1275	1065	1281	46,5%	50,1%	2290	2556
Suzuki	162	144	46	50	22,1%	25,8%	208	194	927	836	337	382	26,7%	31,4%	1264	1218
Toyota	828	609	850	641	50,7%	51,3%	1678	1250	4546	3116	5042	4400	52,6%	58,5%	9588	7516
Volkswagen	956	859	3187	2245	76,9%	72,3%	4143	3104	6592	4764	15968	13403	70,8%	73,8%	22560	18167
Volvo	1309	624	4399	3608	77,1%	85,3%	5708	4232	7605	5251	22560	20409	74,8%	79,5%	30165	25660
Övriga	60	22	48	9	44,4%	29,0%	108	31	183	91	141	58	43,5%	38,9%	324	149
	9865	7359	18884	15505	65,7%	67,8%	28749	22864	54657	41062	97090	87817	64,0%	68,1%	151747	128879