

Näst bästa månaden för lastbilar på 82 år

- Maj blev ytterligare en oerhört stark månad på fordonsmarknaden. Nyregistreringarna av lastbilar totalt, både lätta och tunga, ökade med 42 procent och nådde den näst högsta siffran någonsin för en enskild månad, sedan mätningarna började 1929, dvs på 82 år (för 989 månader sedan). Även för personbilar var maj en mycket bra månad, med en ökning på drygt 23 procent, vilket innebär den tredje högsta siffran någonsin för en majmånad. Den starka konjunkturen för både personbilar och lastbilar visar att det går bra för AB Sverige, säger Bertil Moldén, vd för BIL Sweden.

Sex av tio nya bilar är dieslar

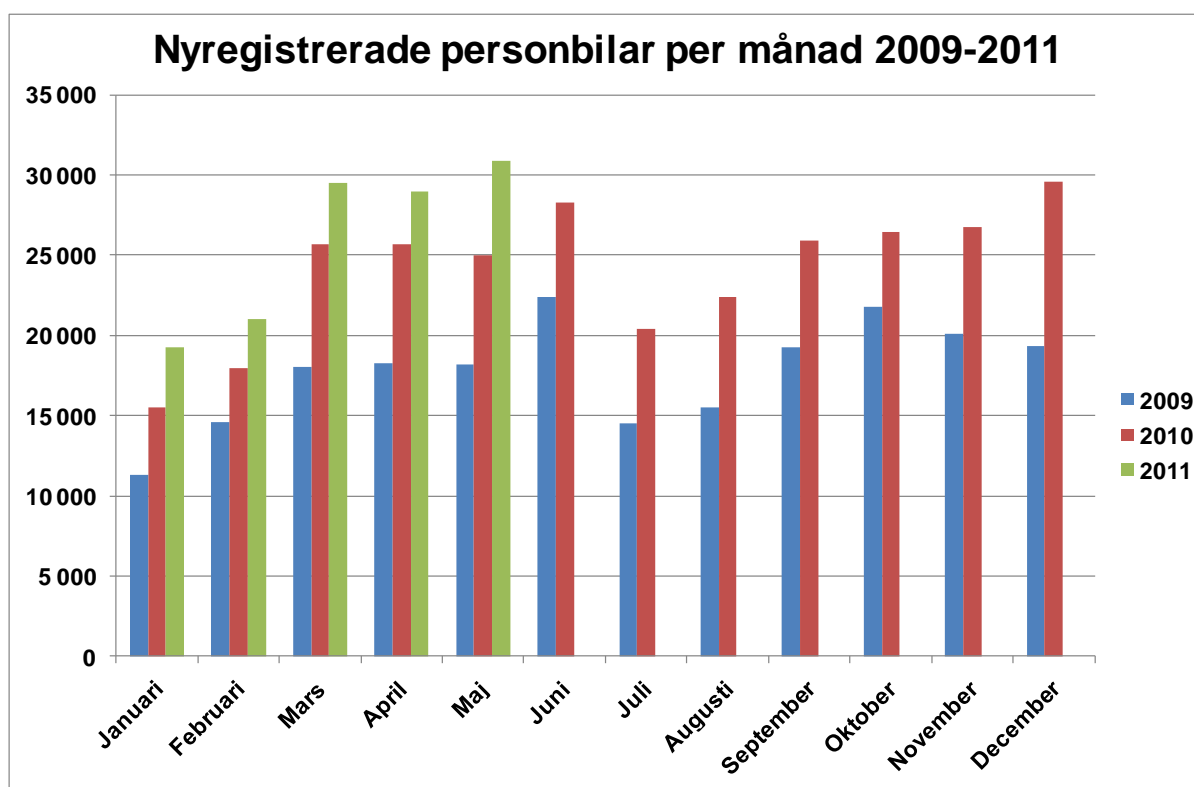
- Dieselandelen av nybilsregistreringarna har varje månad hittills i år legat stadigt på cirka 60 procent. Det är bara sex år sedan som dieselandelen låg runt 10 procent. Eftersom en diesebil släpper ut 20 procent mindre koldioxid och drar 30 procent mindre bränsle är den ökade dieselandelen bra ur miljösynpunkt, fortsätter Bertil Moldén.

Kraftigt minskad etanolbilsandel

- Etanolbilsandelen av de totala nybilsregistreringarna har minskat från 12,8 procent januari-maj förra året till 5,0 procent hittills i år. Det här är till stor del en effekt av regeringens senfärdighet med att ge besked om tjänstebilsbeskattningen och att man nu enligt vårpropositionen redan från 2012 slopar den 20%-iga nedsättningen av förmånsvärdet för etanolbilar. Etanolbilsandelen kommer nu successivt att minska varje månad på grund av regeringens mindre kloka beslut i tjänstebilsfrågan, säger Bertil Moldén.

104 nyregistrerade eldrivna personbilar hittills i år

- Elbilarna har börjat synas i nyregistreringsstatistiken. Hittills i år har 104 nya eldrivna personbilar registrerats. Under kalenderåret 2010 nyregistrerades 5 eldrivna personbilar. Elbilarna kommer successivt att öka sin andel av nybilsmarknaden, men utvecklingen är till stor del beroende av vilka incentives för elbilar som införs. Det utredningsförslag som nu ligger om 40 000 kr i supermiljöbilspremie och som tyvärr endast ska gälla vid privatpersoners inköp är otillräckligt i jämförelse med EU-nivån om 50 000 kr. Däremot är den fortsatta nedsättningen av bilförmånsvärdet för elbilar och laddhybrider en positiv faktor, avslutar Bertil Moldén.



Fortsatt stark marknad för både personbilar och lastbilar

Under maj registrerades 30 853 nya personbilar, vilket är en ökning med 23,4 % jämfört med samma månad förra året. Hittills i år, januari-maj, har registreringarna ökat med 18,0 %. Lastbilsregistreringarna totalt ökade med 41,9 % under maj till 5 381. Hittills i år har lastbilsregistreringarna ökat med 33,0 %. Lätta lastbilar upp till 3,5 ton ökade i maj med 42,3 % och tunga lastbilar över 16 ton ökade med 35,3 %. Hittills i år har lätta lastbilar ökat med 33,2 % och tunga lastbilar har ökat med 33,6%.

39,3 procent miljöbilar i maj

Antalet registreringar av miljöbilar ökade under maj med 23,4 % och uppgick till 12 132. Andelen miljöbilar i maj var 39,3 %. Det kan jämföras med en andel på 39,3 % i maj förra året. Hittills i år ligger miljöbilsandelen på 36,8 %, jämfört med 36,4 % samma period förra året.

60,5 procent dieslar i maj

Antalet nyregistrerade dieslbilar ökade med 56,2 % i maj. Andelen dieslar av de totala nybilsregistreringarna var 60,5 %. Maj förra året var dieselandelen 47,8 %. Hittills i år ligger dieselandelen på 60,3 % jämfört med 48,1 % samma period förra året.

Andelen bränslesnåla bilar ökar kraftigt

Nyregistreringarna av personbilar med koldioxidutsläpp högst 120 g/km ökade under maj med 61,7 %. Bilar med max 140 g/km koldioxidutsläpp ökade med 53,7 %. Andelen bilar med koldioxidutsläpp på högst 140 g/km var 46,0 % i maj i år jämfört med 37,0 % maj förra året.

Detaljerad information om fordonsregistreringarna finns i bifogade material.

För mer information kontakta vd Bertil Moldén, tfn 08-700 41 10 eller 070-638 65 31.

Nyregistreringar under maj 2011

Under maj registrerades enligt BIL Sweden 30 853 nya personbilar vilket är en ökning med 23,4% jämfört med samma månad förra året, då 24 994 personbilar registrerades. Hittills under året perioden januari till och med maj har 129 557 personbilar registrerats vilket är 18,0% fler än motsvarande period förra året, då 109 809 personbilar registrerades.

Tätplatsen bland personbilsregistreringarna hittills i år intogs av:

Volvo V70II med 8 659 registreringar (förra året 10 806) följd av VW Golf 5 821 (5 103), VW Passat 5 754 (5 228), Volvo V60 4 451 (0), Volvo V50 4 409 (4 367), Volvo XC60 2 835 (2 115), Audi A4 2 766 (2 967), Kia Cee'd 2 764 (3 346), BMW 5-Serie 2 555 (1 391) och Renault Megane 2 374 (2 484).

Efter dessa följer i nu nämnd ordning: Saab 9-3, Ford Focus, BMW 3-Serie, Skoda Fabia, Skoda Octavia, Mercedes C Klass, Toyota Auris, Renault Clio, Nissan Qashqai och Volvo S60N.

Totalt registrerades 12 132 nya miljöbilar under maj. Andelen miljöbilar av de totala nybilsregistreringarna var 39,3% i maj 2011 jämfört med 39,3% i maj året innan. Januari-maj 2011 var miljöbilsandelen 36,8% jämfört med 36,4% samma period året innan. De fem mest registrerade miljöbilarna under januari-maj 2011 var Volvo V50 miljödiesel, VW Golf Bluemotion Tech, Kia Cee'd Eco, VW Passat Bluemotion Tech och Ford Focus 120 G.

Under maj registrerades 18 658 personbilsdieslar eller 60,5% av månadens totala nyregistreringar. Sammanlagt registrerades under perioden januari - maj 78 160 dieslbilar (personbilar) vilket motsvarar 60,3% av totala antalet nyregistreringar. Förra året under januari - maj registrerades 52 860 personbilsdieslar eller 48,1% av totala antalet nyregistreringar.

Tätplatsen bland registreringar av dieslbilar hittills i år intogs av:

Volvo V70II med 6 910 registreringar (förra året 8 099) följd av Volvo V50 4 255 (3 519), VW Passat 4 196 (2 771), VW Golf 2 946 (1 307), Volvo V60 2 863 (0), Volvo XC60 2 797 (2 115), Kia Cee'd 2 569 (2 926), BMW 5-Serie 2 340 (1 138), Ford Focus 2 146 (1 275) och Renault Megane 1 980 (1 125).

Totalt registrerades 14 206 nya personbilar med max 140 g/km koldioxidutsläpp under maj, vilket är en ökning med 53,7 % jämfört med maj året innan. Antalet nyregistrerade personbilar med koldioxidutsläpp på max 120 g/km uppgick till 9 686, en ökning med 61,7 % jämfört med maj året innan.

BIL Sweden är den svenska branschorganisationen för tillverkare och importörer av personbilar, lastbilar och bussar. Medlemsföretagen svarar tillsammans för runt 99 % av nybilsförsäljningen i Sverige.

För BIL Sweden är bilen en självklar del av det hållbara samhället där klimat, miljö, säkerhet, mobilitet, utveckling och tillväxt står i centrum. BIL Sweden arbetar därför för att förbättra villkoren för att producera, sälja, köpa, äga och köra bil.

Direktimport

Förstagångsregistrerade direktimporterade bilar som är högst tre år gamla var i maj 409. Motsvarande siffra för maj året innan var 356. Under perioden januari - maj registrerades 1 374 direktimporterade personbilar jämfört med 1 114 samma period förra året. Den totala direktimporten av samtliga bilar, oavsett ålder, var under maj 2 467 personbilar jämfört med 2 148 i maj året innan. Under perioden januari - maj direktimporterades 8 547 personbilar jämfört med 6 783 motsvarande period förra året. Direktimporten ingår inte i vår statistik.

Lastbilar

Under maj registrerades totalt 5 381 nya lastbilar (både lätta och tunga), 41,9% fler än under samma tid förra året. Sammanlagt registrerades under perioden januari - maj 21 535 lastbilar, 33,0% fler än förra året. Lätta lastbilar under 3,5 ton är dominerande. De svarade för 89,0% av månadens registreringar medan tunga lastbilar över 16 ton svarade för 9,5%.

LASTBILSREGISTRERINGARNA UNDER MAJ UPPGICK TILL 5.381 (3.792)

OCH UNDER JANUARI - MAJ 21.535 (16.197)

LASTBILSREGISTRERINGARNA FÖRDELADE PÅ TOTALVIKTSGRUPPER

	MAJ		JANUARI - MAJ		FÖRÄNDRING %	
	2011	2010	2011	2010	MAJ	JAN-MAJ
3,5 TON (LÄTTA TRANSPORTBILAR)	4.791	3.366	19.081	14.329	42,3	33,2
3,5 - 10,0 TON (TRANSPORTBILAR)	44	30	156	125	46,7	24,8
10,0 - TON (TUNGA TRANSPORTBILAR)	546	396	2.298	1.743	37,9	31,8
	5.381	3.792	21.535	16.197	41,9	33,0

Nyregistreringarna av tunga lastbilar över 16 ton uppgick till 510 under maj, 35,3% fler än jämfört med maj förra året då 377 lastbilar registrerades. Sammanlagt registrerades under perioden januari - maj 2 153 tunga lastbilar, 33,6% fler än under samma period förra året. Den tunga lastbilsmarknaden domineras av Volvo och Scania.

REGISTRERINGAR AV TUNGA LASTBILAR 16 TON OCH ÖVER

	MAJ		JANUARI - MAJ		FÖRÄNDRING %		MARKN.ANDEL % JAN-MAJ	
	2011	2010	2011	2010	MAJ	JAN-MAJ	2011	2010
DAF	7	1	62	16	600,0	287,5	2,9	1,0
IVECO	0	0	3	2		50,0	0,1	0,1
MAN	14	17	62	58	17,6-	6,9	2,9	3,6
MERCEDES-BENZ	36	24	152	173	50,0	12,1-	7,1	10,7
SCANIA	196	176	885	679	11,4	30,3	41,1	42,1
VOLVO	257	158	988	679	62,7	45,5	45,9	42,1
ÖVRIGA	0	1	1	5	100,0-	80,0-		0,3
TOTALT	510	377	2.153	1.612	35,3	33,6	100,0	100,0

Nyregistreringarna av lätta lastbilar under 3,5 ton uppgick till 4 791 under maj, 42,3% fler än under samma tid förra året då 3 366 lätta lastbilar registrerades. Sammanlagt registrerades under perioden januari - maj 19 081 lätta lastbilar, 33,2% fler än jämfört med samma period förra året.

De mest sålda lätta lastbilarna hittills i år var Volkswagen 5 752, Renault 2 009, Ford 1 793, Nissan 1 650 och Citroen 1 587.

REGISTRERINGAR AV LÄTTA LASTBILAR UPP TILL 3,5 TON

	MAJ		JANUARI - MAJ		FÖRÄNDRING %		MARKN.ANDEL % JAN-MAJ	
	2011	2010	2011	2010	MAJ	JAN-MAJ	2011	2010
CHEVROLET	8	8	41	36		13,9	0,2	0,3
CHRYSLER	0	0	0	0				
CITROEN	373	303	1.587	1.380	23,1	15,0	8,3	9,6
DACIA	66	113	229	342	41,6-	33,0-	1,2	2,4
HYUNDAI	7	17	43	67	58,8-	35,8-	0,2	0,5
FIAT	283	58	798	336	387,9	137,5	4,2	2,3
FORD	458	253	1.793	1.015	81,0	76,7	9,4	7,1
GM	0	0	2	1		100,0		
IVECO	61	43	205	126	41,9	62,7	1,1	0,9
ISUZU	33	30	136	62	10,0	119,4	0,7	0,4
MAZDA	14	4	67	31	250,0	116,1	0,4	0,2
MERCEDES-BENZ	296	335	1.165	1.203	11,6-	3,2-	6,1	8,4
MITSUBISHI	90	114	363	381	21,1-	4,7-	1,9	2,7
NISSAN	371	112	1.650	1.084	231,3	52,2	8,6	7,6
PEUGEOT	381	199	1.329	1.121	91,5	18,6	7,0	7,8
OPEL	185	120	856	581	54,2	47,3	4,5	4,1
RENAULT	425	363	2.009	1.582	17,1	27,0	10,5	11,0
SEAT	0	0	0	0				
SKODA	12	12	61	88		30,7-	0,3	0,6
SUZUKI	0	0	0	0				
TOYOTA	164	225	854	577	27,1-	48,0	4,5	4,0
VOLKSWAGEN	1.524	1.041	5.752	4.250	46,4	35,3	30,1	29,7
VOLVO	0	0	0	0				
ÖVRIGA	40	16	141	66	150,0	113,6	0,7	0,5
TOTALT	4.791	3.366	19.081	14.329	42,3	33,2	100,0	100,0

Bussar

Under maj registrerades totalt 120 nya bussar (både lätta och tunga), 33,3% färre än under samma tid förra året, då 180 stycken registrerades. Sammanlagt registrerades under perioden januari - maj 558 bussar, 21,6% fler än förra året, då 459 stycken registrerades.

Nyregistreringarna av tunga bussar över 10 ton uppgick till 112 under maj, 26,8% färre än under samma tid förra året då 153 bussar registrerades. Sammanlagt registrerades under perioden januari - maj 510 tunga bussar, 34,9% fler än under motsvarande period förra året då 378 registrerades.

REGISTRERINGAR AV BUSSAR ÖVER 10 TON

	MAJ		JANUARI - MAJ		FÖRÄNDRING %		MARKN.ANDEL % JAN-MAJ	
	2011	2010	2011	2010	MAJ	JAN-MAJ	2011	2010
KÄSSBOHRER-SETRA	12	9	36	36	33,3		7,1	9,5
MAN	4	4	10	4		150,0	2,0	1,1
MERCEDES-BENZ	8	3	48	18	166,7	166,7	9,4	4,8
NEOPLAN	3	0	9	0			1,8	
SCANIA	61	68	223	126	10,3-	77,0	43,7	33,3
VOLVO	16	22	128	120	27,3-	6,7	25,1	31,7
ÖVRIGA	8	47	56	74	83,0-	24,3-	11,0	19,6
TOTALT	112	153	510	378	26,8-	34,9	100,0	100,0

Fotnot till redaktionen

BIL Sweden har i sin nyregistreringsstatistik för personbilar endast förstagångsregistreringar av bilar som tillverkats under de tre senaste åren. Direktimporterade bilar eller andra äldre bilar som registreras för första gången i Sverige ingår inte. Trafikanalys/SCB har med samtliga bilar (inkl direktimport) oavsett ålder, i sina nyregistreringssiffror. Det är förklaringen till att BIL Swedens siffror blir lägre än de Trafikanalys/SCB redovisar.

Nyregistrerade personbilar

FABRIKAT	MAJ		JANUARI-MAJ		FÖRÄNDRING %		MARKN.ANDEL %	JAN-MAJ	
	2011	2010	2011	2010	MAJ	JAN-MAJ		2011	2010
<u>BC SWEDEN</u>									
JAGUAR	22	14	99	59	57,14	67,79	0,07	0,05	
LAND ROVER	87	32	253	196	171,87	29,08	0,19	0,17	
TOTALT BC SWEDEN	109	46	352	255	136,95	38,03	0,27	0,23	
<u>BMW GROUP SVERIGE</u>									
BMW	1671	1155	6966	5107	44,67	36,40	5,37	4,65	
MINI	164	31	554	250	429,03	121,60	0,42	0,22	
ROLLS-ROYCE		1		2	100,00-	100,00-			
TOTALT BMW GROUP SVERIGE	1835	1187	7520	5359	54,59	40,32	5,80	4,88	
<u>CITROEN SVERIGE AB</u>									
CITROEN	742	638	2767	2715	16,30	1,91	2,13	2,47	
TOTALT CITROEN SVERIGE AB	742	638	2767	2715	16,30	1,91	2,13	2,47	
<u>FIAT GROUP AUTOMOBILES</u>									
ALFA ROMEO	54	8	248	49	575,00	406,12	0,19	0,04	
CHRYSLER	48	90	164	283	46,66-	42,04-	0,12	0,25	
DODGE	42	44	150	167	4,54-	10,17-	0,11	0,15	
FIAT	657	402	2059	1111	63,43	85,32	1,58	1,01	
JEEP	55	38	211	187	44,73	12,83	0,16	0,17	
TOTALT FIAT GROUP AUTOMOBILES	856	582	2832	1797	47,07	57,59	2,18	1,63	
<u>FORD MOTOR</u>									
FORD	1822	1693	7759	6753	7,61	14,89	5,98	6,14	
TOTALT FORD MOTOR	1822	1693	7759	6753	7,61	14,89	5,98	6,14	
<u>GM NORDEN</u>									
CHEVROLET	141	129	659	571	9,30	15,41	0,50	0,51	
OPEL	826	475	3087	2218	73,89	39,17	2,38	2,01	
TOTALT GM NORDEN	967	604	3746	2789	60,09	34,31	2,89	2,53	
<u>HONDA NORDIC</u>									
HONDA	339	341	1676	1696	0,58-	1,17-	1,29	1,54	
TOTALT HONDA NORDIC	339	341	1676	1696	0,58-	1,17-	1,29	1,54	
<u>IVECO</u>									
IVECO	10	9	20	32	11,11	37,50-	0,01	0,02	
TOTALT IVECO	10	9	20	32	11,11	37,50-	0,01	0,02	
<u>KIA MOTORS SWEDEN</u>									
KIA	1508	1299	5757	5226	16,08	10,16	4,44	4,75	
TOTALT KIA MOTORS SWEDEN	1508	1299	5757	5226	16,08	10,16	4,44	4,75	
<u>KW BRUUN AUTOIMPORT</u>									
PEUGEOT	937	868	3865	3883	7,94	0,46-	2,98	3,53	
TOTALT KW BRUUN AUTOIMPORT	937	868	3865	3883	7,94	0,46-	2,98	3,53	
<u>MAZDA MOTOR SVERIGE</u>									
MAZDA	266	296	1347	1524	10,13-	11,61-	1,03	1,38	
TOTALT MAZDA MOTOR SVERIGE	266	296	1347	1524	10,13-	11,61-	1,03	1,38	
<u>MERCEDES-BENZ SVERIGE</u>									
MERCEDES	1123	935	5151	4006	20,10	28,58	3,97	3,64	
SMART	3	16	31	69	81,25-	55,07-	0,02	0,06	
TOTALT MERCEDES-BENZ SVERIGE	1126	951	5182	4075	18,40	27,16	3,99	3,71	
<u>NIMAG SVERIGE</u>									
SUZUKI	404	288	1670	935	40,27	78,60	1,28	0,85	
TOTALT NIMAG SVERIGE	404	288	1670	935	40,27	78,60	1,28	0,85	
<u>NISSAN NORDIC</u>									
NISSAN	668	522	3169	2154	27,96	47,12	2,44	1,96	
TOTALT NISSAN NORDIC	668	522	3169	2154	27,96	47,12	2,44	1,96	
<u>RENAULT NORDIC SVERIGE</u>									
DACIA	149	170	620	545	12,35-	13,76	0,47	0,49	
RENAULT	1195	1415	4612	5256	15,54-	12,25-	3,55	4,78	
TOTALT RENAULT NORDIC SVERIGE	1344	1585	5232	5801	15,20-	9,80-	4,03	5,28	
<u>SAAB SVERIGE</u>									
SAAB	290	701	2916	2349	58,63-	24,13	2,25	2,13	
TOTALT SAAB SVERIGE	290	701	2916	2349	58,63-	24,13	2,25	2,13	
<u>SC AUTO SWEDEN</u>									
MITSUBISHI	688	445	2161	1564	54,60	38,17	1,66	1,42	
TOTALT SC AUTO SWEDEN	688	445	2161	1564	54,60	38,17	1,66	1,42	
<u>SC MOTORS SWEDEN AB</u>									
HYUNDAI	1163	694	4550	2999	67,57	51,71	3,51	2,73	
TOTALT SC MOTORS SWEDEN AB	1163	694	4550	2999	67,57	51,71	3,51	2,73	
<u>SUBARU NORDIC</u>									
SUBARU	351	296	2009	1723	18,58	16,59	1,55	1,56	
TOTALT SUBARU NORDIC	351	296	2009	1723	18,58	16,59	1,55	1,56	
<u>TOYOTA SWEDEN</u>									
LEXUS	106	82	427	386	29,26	10,62	0,32	0,35	
TOYOTA	1904	1819	7595	8683	4,67	12,53-	5,86	7,90	
TOTALT TOYOTA SWEDEN	2010	1901	8022	9069	5,73	11,54-	6,19	8,25	
<u>VOLKSWAGEN GROUP SVERIGE</u>									
AUDI	1847	1624	8064	6764	13,73	19,21	6,22	6,15	
PORSCHE	50	42	205	170	19,04	20,58	0,15	0,15	
QUATTRO	9	1	21	1	800,00		0,01		
SKODA	1410	1060	5952	4694	33,01	26,80	4,59	4,27	
SEAT	260	226	1232	1009	15,04	22,10	0,95	0,91	
VOLKSWAGEN	4502	3394	17341	14445	32,64	20,04	13,38	13,15	
TOTALT VOLKSWAGEN GROUP SVERIGE	8078	6347	32815	27083	27,27	21,16	25,32	24,66	
<u>VOLVO PERSONBILAR SVERIGE</u>									
VOLVO	5299	3640	24080	19759	45,57	21,86	18,58	17,99	
TOTALT VOLVO PERSONBILAR SVERIGE	5299	3640	24080	19759	45,57	21,86	18,58	17,99	
<u>ÖVRIGA FABRIKAT</u>									
TOTALT ÖVRIGA FABRIKAT	41	61	110	269	32,78-	59,10-	0,08	0,24	
S L U T T O T T A L	30853	24994	129557	109809	23,44	17,98	100,00	100,00	

Nyregistrerade personbilar

MÄRKE / MODELL	MAJ		JANUARI-MAJ		FÖRÄNDRING %		MARKN.ANDEL %	
	2011	2010	2011	2010	MAJ	JAN-MAJ	2011	JAN-MAJ 2010
1 VOLVO V70II	2110	1859	8659	10806	13,50	19,86-	6,68	9,84
2 VW GOLF	1244	1191	5821	5103	4,45	14,07	4,49	4,65
3 VW PASSAT	1837	1139	5754	5228	61,28	10,06	4,44	4,76
4 VOLVO V60	1090		4451				3,44	
5 VOLVO V50	650	1063	4409	4367	38,85-	0,96	3,40	3,98
6 VOLVO XC60	581	286	2835	2115	103,14	34,04	2,19	1,93
7 AUDI A4	570	645	2766	2967	11,62-	6,77-	2,13	2,70
8 KIA CEE'D	792	818	2764	3346	3,17-	17,39-	2,13	3,05
9 BMW 5-SERIE	549	284	2555	1391	93,30	83,68	1,97	1,27
10 RENAULT MEGANE	613	831	2374	2484	26,23-	4,42-	1,83	2,26
11 SAAB 9-3	259	560	2292	1551	53,75-	47,77	1,77	1,41
12 FORD FOCUS	553	512	2162	2400	8,00	9,91-	1,67	2,19
13 BMW 3-SERIE	439	423	2086	1894	3,78	10,13	1,61	1,72
14 SKODA FABIA	451	281	2031	1503	60,49	35,12	1,57	1,37
15 SKODA OCTAVIA	430	345	1848	1738	24,63	6,32	1,43	1,58
16 MERCEDES C-KLASS	297	266	1827	1244	11,65	46,86	1,41	1,13
17 TOYOTA AURIS	501	287	1818	1192	74,56	52,51	1,40	1,09
18 RENAULT CLIO	468	432	1759	2252	8,33	21,89-	1,36	2,05
19 NISSAN QASHQAI	381	399	1731	1602	4,51-	8,05	1,34	1,46
20 VOLVO S60N	351		1584				1,22	
21 VW POLO	468	459	1567	1490	1,96	5,16	1,21	1,36
22 OPEL ASTRA	427	271	1559	1160	57,56	34,39	1,20	1,06
23 TOYOTA YARIS	393	438	1533	1844	10,27-	16,86-	1,18	1,68
24 FIAT DUCATO	557	388	1515	969	43,55	56,34	1,17	0,88
25 MERCEDES E-KLASS	357	333	1489	1433	7,20	3,90	1,15	1,30
26 FORD FIESTA	319	377	1386	1151	15,38-	20,41	1,07	1,05
27 AUDI A6	359	340	1377	1064	5,58	29,41	1,06	0,97
28 FORD MONDEO	272	285	1377	1492	4,56-	7,70-	1,06	1,36
29 TOYOTA AVENSIS	372	327	1377	1851	13,76	25,60-	1,06	1,69
30 SUBARU LEGACY	242	207	1333	1297	16,90	2,77	1,03	1,18
31 SKODA SUPERB	330	286	1279	674	15,38	89,76	0,99	0,61
32 HYUNDAI I30	424	232	1272	1032	82,75	23,25	0,98	0,94
33 AUDI A3	295	222	1209	1114	32,88	8,52	0,93	1,01
34 CITROEN C4	367	156	1173	626	135,25	87,38	0,91	0,57
35 PEUGEOT 308	145	229	1165	1165	36,68-		0,90	1,06
36 VW TIGUAN	214	235	1146	929	8,93-	23,35	0,88	0,85
37 KIA SPORTAGE	235	33	1109	230	612,12	382,17	0,86	0,21
38 VW TOURAN	178	128	1065	634	39,06	67,98	0,82	0,58
39 PEUGEOT 207	147	209	1016	946	29,66-	7,39	0,78	0,86
40 HYUNDAI I20	228	74	1006	478	208,10	110,46	0,78	0,44
41 HYUNDAI IX35	221	126	841	519	75,39	62,04	0,65	0,47
42 SUZUKI SWIFT	193	9	839	140		499,28	0,65	0,13
43 AUDI A5	178	248	806	912	28,22-	11,62-	0,62	0,83
44 KIA VENGA	182	171	800	565	6,43	41,59	0,62	0,51
45 BMW 1-SERIE	165	150	779	680	10,00	14,55	0,60	0,62
46 SEAT IBIZA/CORDOBA	147	107	773	571	37,38	35,37	0,60	0,52
47 MERCEDES B-KLASS	204	118	770	510	72,88	50,98	0,59	0,46
48 HONDA CR-V	114	119	746	819	4,20-	8,91-	0,58	0,75
49 VW SHARAN	242	5	742	40			0,57	0,04
50 FORD KUGA	157	82	729	232	91,46	214,22	0,56	0,21
51 AUDI Q5	198	116	699	473	70,68	47,78	0,54	0,43
52 BMW X1	166	176	698	668	5,68-	4,49	0,54	0,61
53 CITROEN C3	208	256	695	885	18,75-	21,46-	0,54	0,81
54 MITSUBISHI COLT	242	169	691	495	43,19	39,59	0,53	0,45
55 NISSAN JUKE	134		691				0,53	
56 VOLVO C30	125	131	691	797	4,58-	13,29-	0,53	0,73
57 SKODA YETI	160	133	681	668	20,30	1,94	0,53	0,61
58 TOYOTA AYGO	132	237	654	852	44,30-	23,23-	0,50	0,78
59 FORD S-MAX	135	50	633	287	170,00	120,55	0,49	0,26
60 SAAB 9-5	31	141	624	798	78,01-	21,80-	0,48	0,73
61 MITSUBISHI ASX	190		623				0,48	
62 AUDI A1	95		622				0,48	
63 SUBARU FORESTER	97	76	616	349	27,63	76,50	0,48	0,32
64 OPEL INSIGNIA	136	79	609	376	72,15	61,96	0,47	0,34
65 CITROEN C5	93	130	600	786	28,46-	23,66-	0,46	0,72
66 TOYOTA RAV 4	125	60	599	383	108,33	56,39	0,46	0,35
67 TOYOTA PRIUS	117	219	562	1248	46,57-	54,96-	0,43	1,14
68 MINI COOPER	164	31	554	250	429,03	121,60	0,43	0,23
69 VOLVO S40N	128	93	546	532	37,63	2,63	0,42	0,48
70 FORD C-MAX	143		544				0,42	
71 HYUNDAI IX20	111		536				0,41	
72 VW CADDY	127	99	529	460	28,28	15,00	0,41	0,42
73 OPEL CORSA	152	96	517	493	58,33	4,86	0,40	0,45
74 TOYOTA VERSO	136	74	497	531	83,78	6,40-	0,38	0,48
75 MAZDA6	86	100	479	513	14,00-	6,62-	0,37	0,47

Nyregistrerade dieselpersonbilar

MÄRKE / MODELL	MAJ		JANUARI-MAJ		% AV DIESEL	TOTALT		% DIESEL AV MODELLEN	
	2011	2010	2011	2010		2011	2010	2011	2010
1 VOLVO V70II	1575	1407	6910	8099	8,84	15,32	79,80	74,95	
2 VOLVO V50	613	876	4255	3519	5,44	6,66	96,51	80,58	
3 VW PASSAT	1246	666	4196	2771	5,37	5,24	72,92	53,00	
4 VW GOLF	582	294	2946	1307	3,77	2,47	50,61	25,61	
5 VOLVO V60	845		2863		3,66		64,32		
6 VOLVO XC60	569	286	2797	2115	3,58	4,00	98,66	100,00	
7 KIA CEE'D	737	711	2569	2926	3,29	5,54	92,95	87,45	
8 BMW 5-SERIE	517	197	2340	1138	2,99	2,15	91,59	81,81	
9 FORD FOCUS	538	331	2146	1275	2,75	2,41	99,26	53,13	
10 RENAULT MEGANE	413	287	1980	1125	2,53	2,13	83,40	45,29	
11 AUDI A4	423	377	1887	1970	2,41	3,73	68,22	66,40	
12 BMW 3-SERIE	381	267	1771	1363	2,27	2,58	84,90	71,96	
13 FIAT DUCATO	557	388	1515	969	1,94	1,83	100,00	100,00	
14 SAAB 9-3	118	179	1401	499	1,79	0,94	61,13	32,17	
15 AUDI A6	334	289	1238	855	1,58	1,62	89,91	80,36	
16 HYUNDAI I30	384	194	1122	862	1,44	1,63	88,21	83,53	
17 SKODA OCTAVIA	233	175	1081	967	1,38	1,83	58,50	55,64	
18 MERCEDES C-KLASS	187	96	1034	338	1,32	0,64	56,60	27,17	
19 SKODA SUPERB	275	184	1021	429	1,31	0,81	79,83	63,65	
20 AUDI A3	250	154	1014	810	1,30	1,53	83,87	72,71	
21 CITROEN C4	340	111	996	419	1,27	0,79	84,91	66,93	
22 FORD MONDEO	208	152	949	747	1,21	1,41	68,92	50,07	
23 MERCEDES E-KLASS	219	188	949	778	1,21	1,47	63,73	54,29	
24 VOLVO S60N	162		836		1,07		52,78		
25 SUBARU LEGACY	140	146	817	725	1,05	1,37	61,29	55,90	
26 KIA SPORTAGE	185	9	803	61	1,03	0,12	72,41	26,52	
27 FORD KUGA	155	82	722	224	0,92	0,42	99,04	96,55	
28 OPEL ASTRA	202	10	721	67	0,92	0,13	46,25	5,78	
29 PEUGEOT 308	101	82	670	394	0,86	0,75	57,51	33,82	
30 FORD FIESTA	156	116	660	362	0,84	0,68	47,62	31,45	
31 BMW X1	156	174	656	655	0,84	1,24	93,98	98,05	
32 AUDI Q5	189	103	650	436	0,83	0,82	92,99	92,18	
33 BMW 1-SERIE	128	121	645	577	0,83	1,09	82,80	84,85	
34 TOYOTA AURIS	182	92	631	262	0,81	0,50	34,71	21,98	
35 VOLVO C30	112	115	589	629	0,75	1,19	85,24	78,92	
36 VW SHARAN	168		583	5	0,75	0,01	78,57	12,50	
37 NISSAN QASHQAI	181	93	577	404	0,74	0,76	33,33	25,22	
38 CITROEN C5	74	109	560	636	0,72	1,20	93,33	80,92	
39 HYUNDAI IX35	185	73	546	269	0,70	0,51	64,92	51,83	
40 FORD C-MAX	142		542		0,69		99,63		
41 FORD S-MAX	110	28	539	156	0,69	0,30	85,15	54,36	
42 VW TIGUAN	149	81	507	365	0,65	0,69	44,24	39,29	
43 OPEL INSIGNIA	98	52	482	240	0,62	0,45	79,15	63,83	
44 CITROEN C3	142	84	453	225	0,58	0,43	65,18	25,42	
45 PEUGEOT 508	226		450		0,58		95,14		
46 SKODA YETI	101	61	444	296	0,57	0,56	65,20	44,31	
47 KIA VENGA	104	107	442	361	0,57	0,68	55,25	63,89	
48 VW POLO	110	103	441	377	0,56	0,71	28,14	25,30	
49 BMW X3	213	16	440	93	0,56	0,18	94,22	95,88	
50 VOLVO S40N	114	65	437	413	0,56	0,78	80,04	77,63	
Ø V R I G A	3129	2211	13337	9345	17,06	17,68			
T O T A L T	18658	11943	78160	52860	100,00	100,00	60,33	48,14	

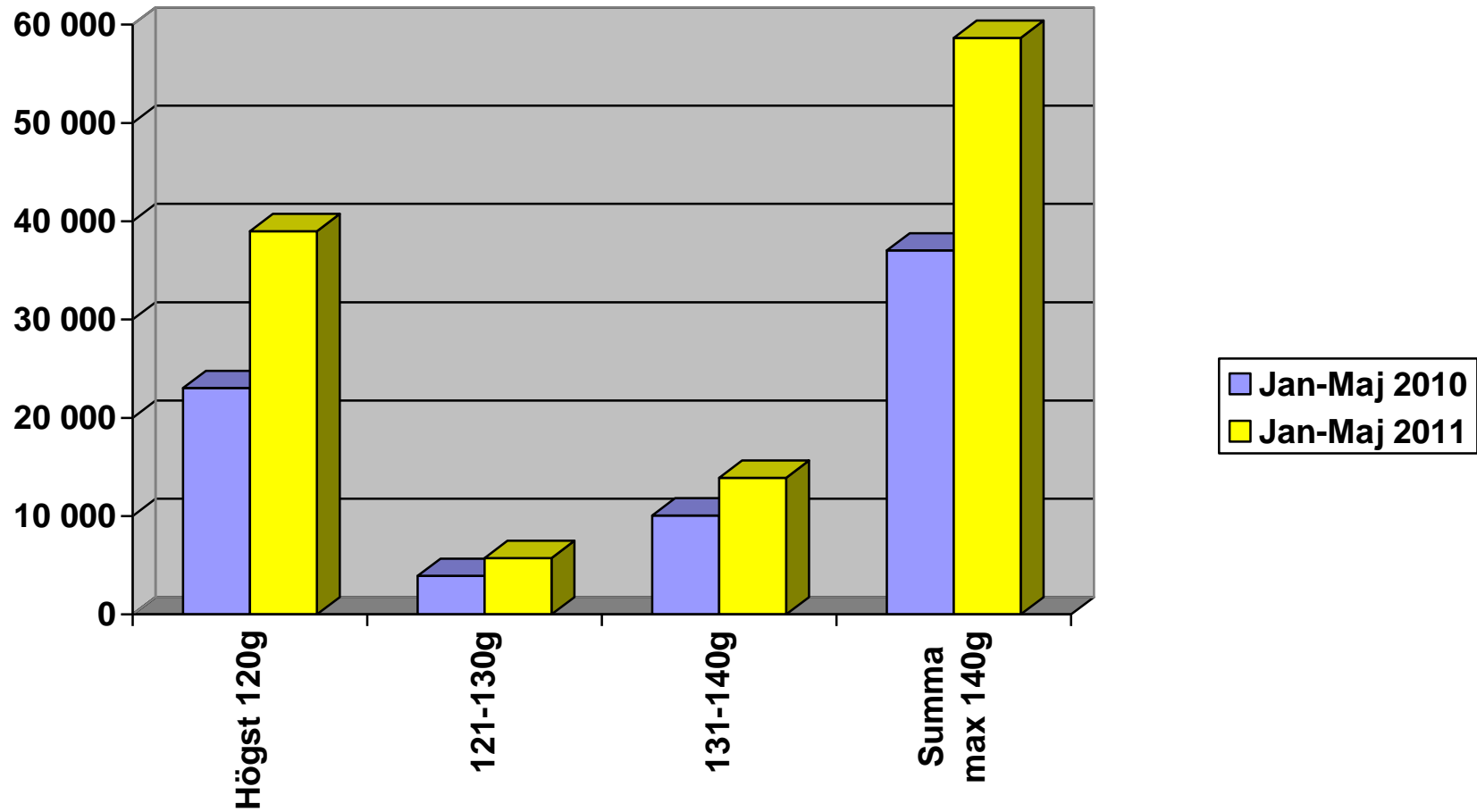
Nyregistrerade personbilar med låga koldioxidutsläpp (max 140g/km)

NYREGISTRERADE PERSONBILAR MED LÅGA KOLDIOXIDUTSLÄPP (MAX 140G/KM)

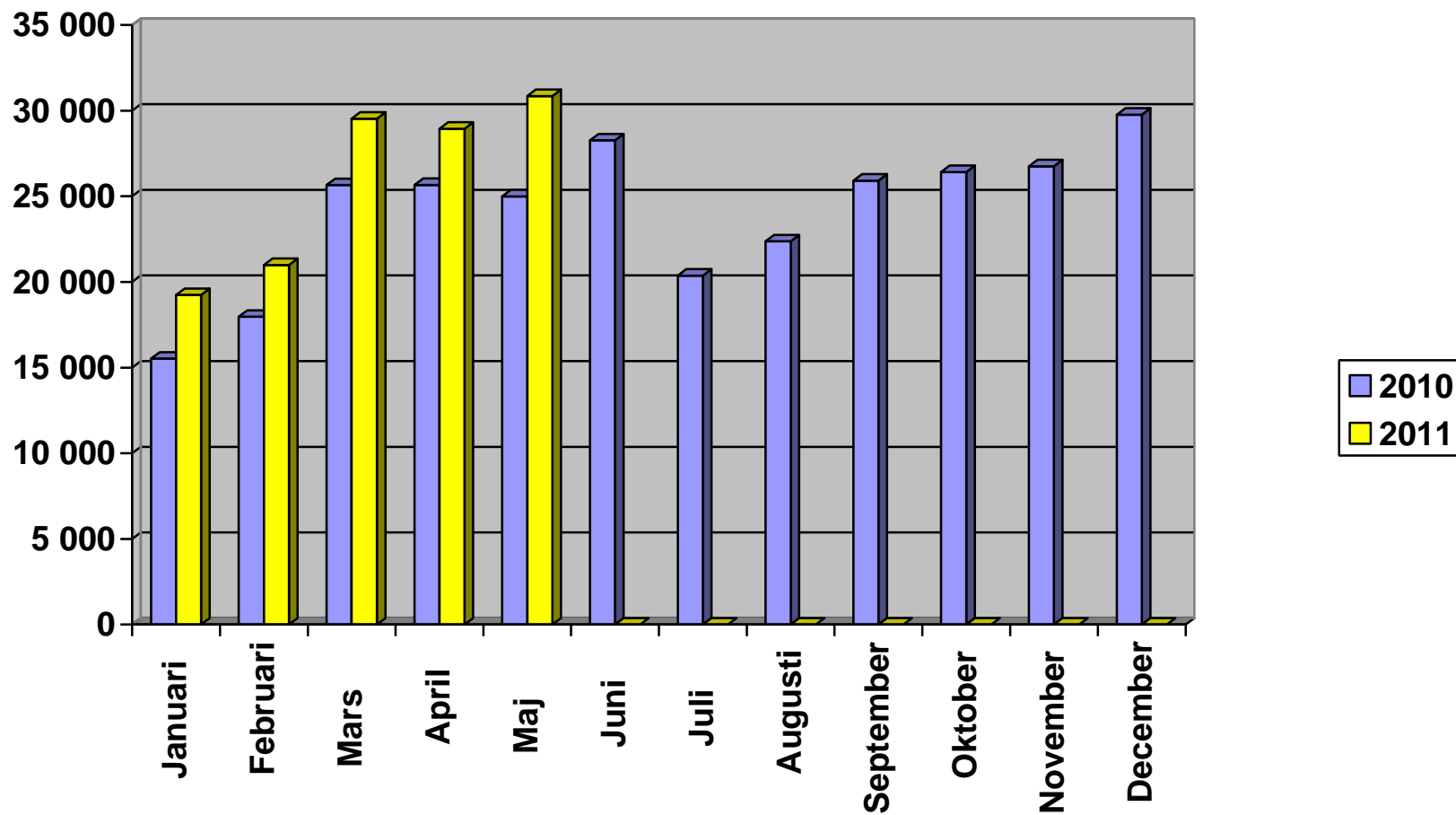
	MAJ 2011	% AV TOT NYREG	MAJ 2010	% AV TOT NYREG	11/10 %	JAN-MAJ 2011	% AV TOT NYREG	JAN-MAJ 2010	% AV TOT NYREG	11/10 %
HÖGST 120G	9686	31,39	5991	23,97	61,7	38994	30,10	23031	20,97	69,3
121-130	1199	3,89	865	3,46	38,6	5735	4,43	3929	3,58	46,0
131-140	3321	10,76	2387	9,55	39,1	13908	10,74	10066	9,17	38,2
SUMMA MAX 140G	14206	46,04	9243	36,98	53,7	58637	45,26	37026	33,72	58,4

STATISTIKEN BASERAS PÅ DE AV TILLVERKAREN ANGIVNA CERTIFIERADE KOLDIOXIDVÄRDENA.

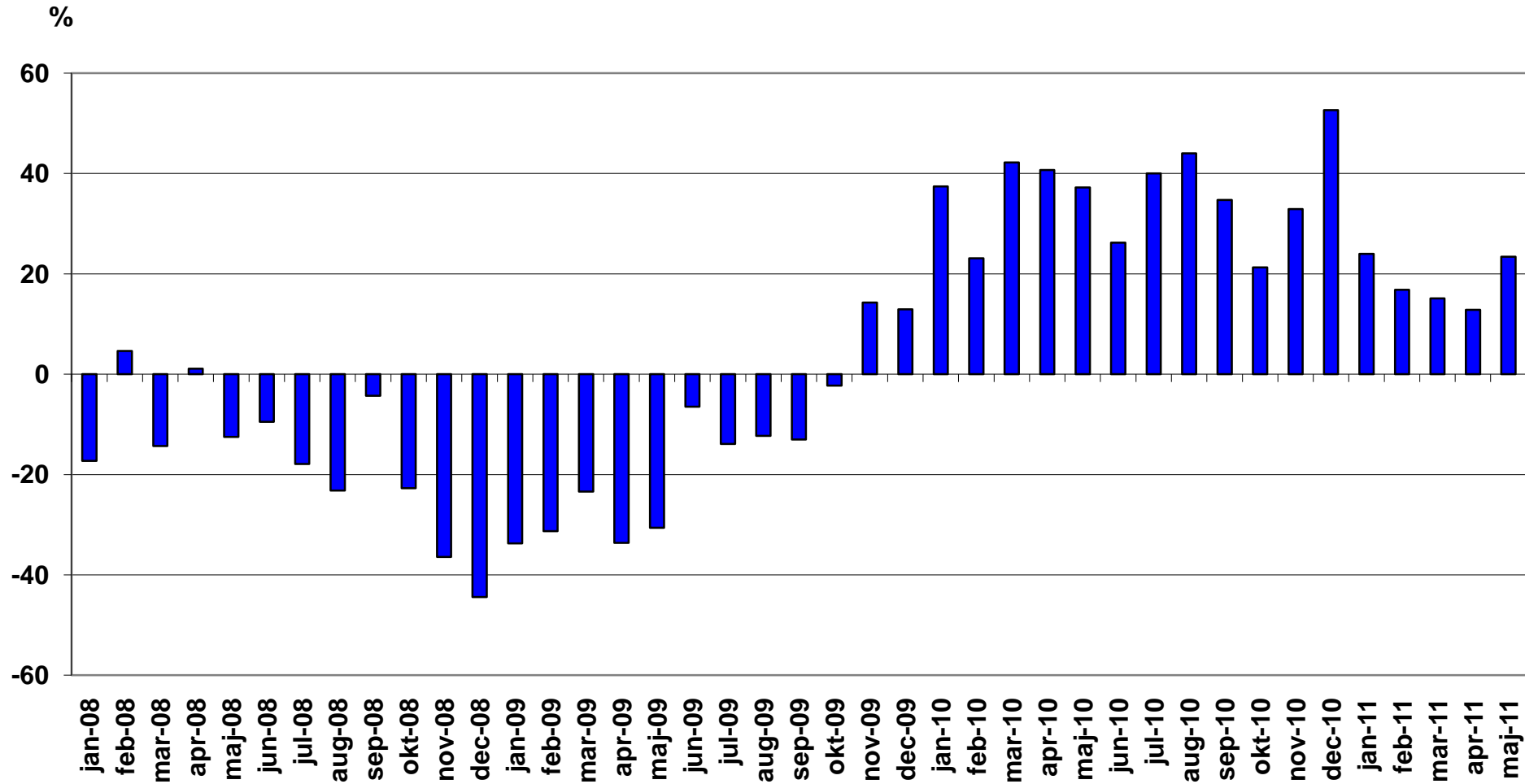
Nyregistrerade personbilar med låga koldioxidutsläpp (max 140g/km)



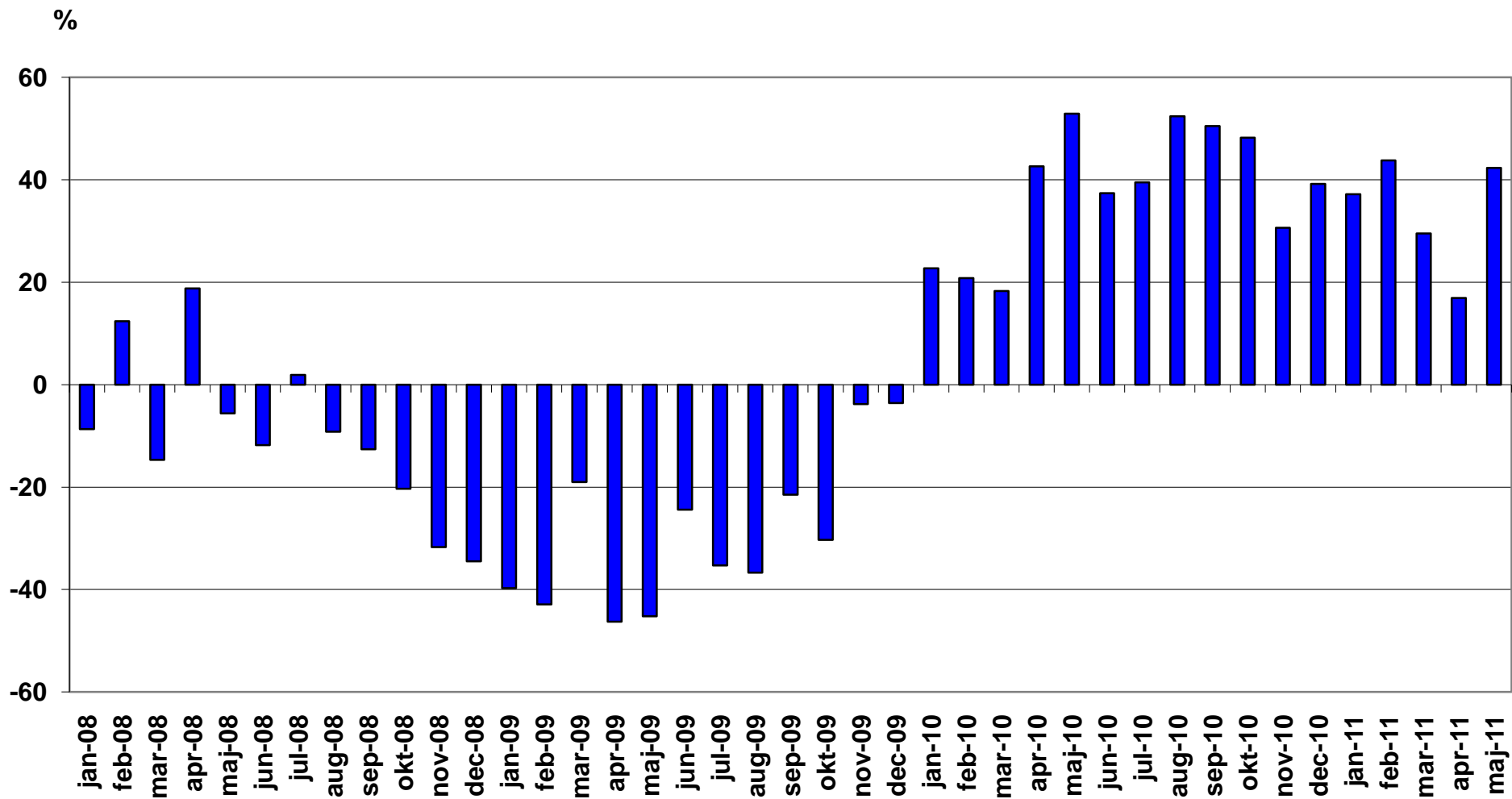
Nyregistrerade personbilar per månad 2011



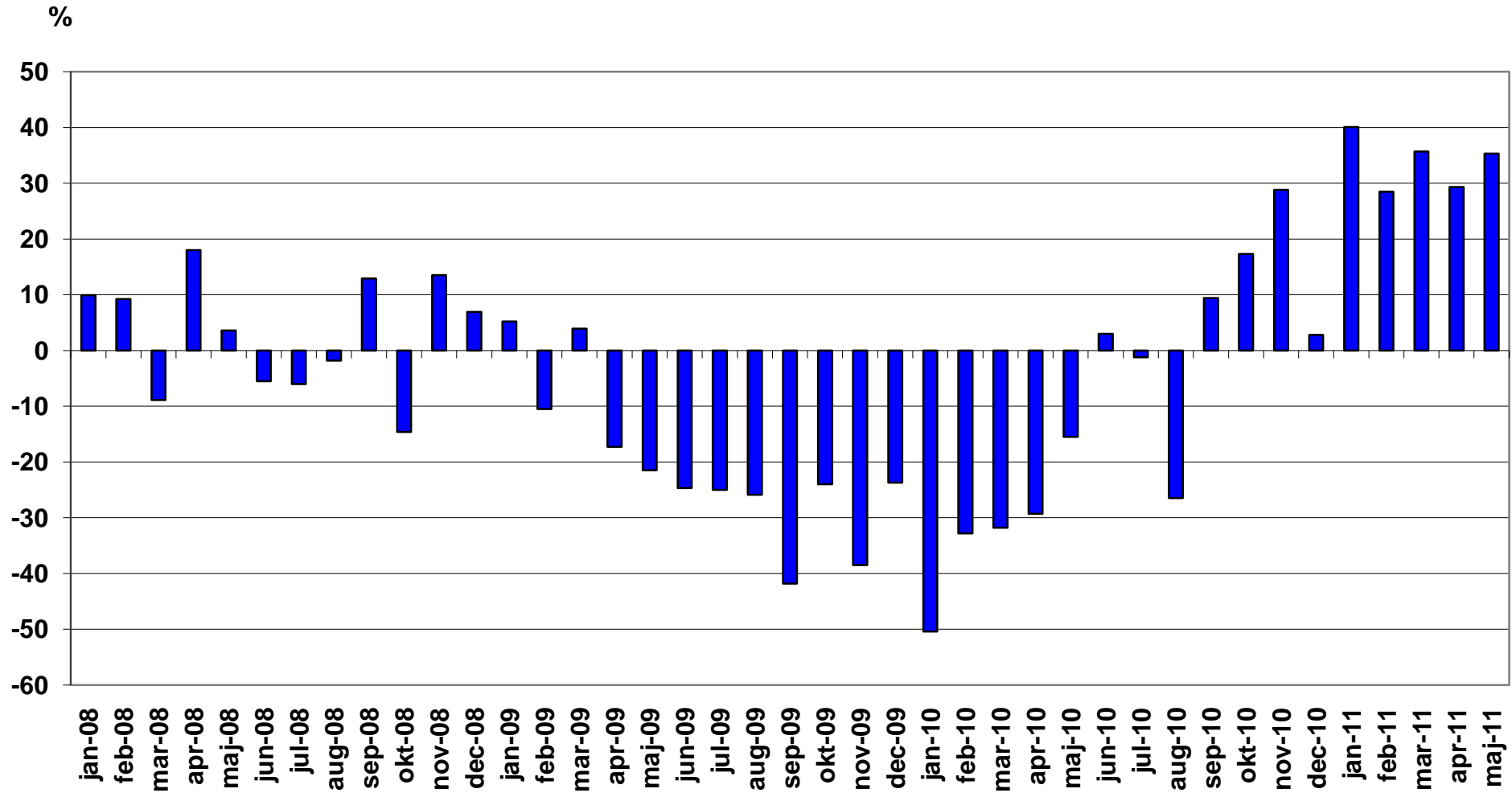
Nyregistrerade personbilar månadsvis (% förändring)



Nyregistrerade lätta lastbilar högst 3,5 ton månadsvis (% förändring)



Nyregistrerade tunga lastbilar över 16 ton månadsvis (% förändring)



NYREGISTRERADE MILJÖBILAR MAJ 2011

Modell	Typ	MAJ		JANUARI-MAJ		% AV MILJÖ TOTALT JAN-MAJ		
		2011	2010	2011	2010	2011	2010	
1	VOLVO V 50 MILJÖDIESEL	Max 120 g CO2, diesel	523	671	3453	2696	7,24	6,74
2	VW GOLF BLUEMOTION TECH	Max 120 g CO2, diesel	534	145	2707	625	5,68	1,56
3	KIA CEE'D ECO	Max 120 g CO2, diesel	691	684	2447	2773	5,13	6,93
4	VW PASSAT BLUEMOTIONTECH	Max 120 g CO2, diesel	565		2053		4,31	
5	FORD FOCUS 120G	Max 120 g CO2, diesel	488	214	1923	720	4,03	1,80
6	RENAULT MEGANE D	Max 120 g CO2, diesel	330	208	1690	731	3,54	1,83
7	TOYOTA YARIS	Max 120 g CO2, bensin	378	410	1454	1699	3,05	4,25
8	VW GOLF MULTIFUEL	E85	382	493	1440	1654	3,02	4,13
9	VW PASSAT ECOFUEL	Gas	400	422	1225	2152	2,57	5,38
10	HYUNDAI I30 CRDI	Max 120 g CO2, diesel	361	123	1025	583	2,15	1,46
11	VOLVO V70II FLEXIFUEL	E85	317	401	946	2535	1,98	6,33
12	AUDI A3 E-POWER	Max 120 g CO2, diesel	223	112	865	654	1,81	1,63
13	CITROEN C4 1.6HDI 5D FAP	Max 120 g CO2, diesel	304	34	829	142	1,74	0,35
14	SAAB 9-3 BIOPOWER	E85	134	336	774	907	1,62	2,27
15	SKODA FABIA GREENLINE	Max 120 g CO2, bensin	190		765		1,60	
16	SAAB 9-3 TTID ECO POWER	Max 120 g CO2, diesel	64		738		1,55	
17	HYUNDAI I20 1,2	Max 120 g CO2, bensin	158		691		1,45	
18	OPEL ASTRA ECOFLEX	Max 120 g CO2, diesel	191	7	678	51	1,42	0,13
19	TOYOTA AYGO	Max 120 g CO2, bensin	132	237	654	852	1,37	2,13
20	FORD FIESTA 120G	Max 120 g CO2, diesel	153	105	650	311	1,36	0,78
21	MITSUBISHI COLT 5D AS&G	Max 120 g CO2, bensin	203	154	621	446	1,30	1,11
22	TOYOTA AURIS 1.4 D-4D	Max 120 g CO2, diesel	177	88	616	225	1,29	0,56
23	SUZUKI SWIFT ECO	Max 120 g CO2, bensin	129		567		1,19	
24	PEUGEOT 308 HDI	Max 120 g CO2, diesel	97	40	563	98	1,18	0,24
25	TOYOTA PRIUS	Hybrid	117	219	562	1248	1,18	3,12
26	FORD C-MAX 120G D	Max 120 g CO2, diesel	123		511		1,07	
27	VOLVO C30 MILJÖDIESEL	Max 120 g CO2, diesel	96	65	501	368	1,05	0,92
28	RENAULT CLIO FLEX FUEL	E85	216	290	476	1683	1,00	4,21
29	SKODA OCTAVIA GREEN	Max 120 g CO2, diesel	89	88	449	558	0,94	1,39
30	BMW 318D DPF	Max 120 g CO2, diesel	104	34	447	86	0,94	0,21
31	KIA VENGA ECO	Max 120 g CO2, diesel	104	107	442	361	0,93	0,90

Modell	Typ	MAJ		JANUARI-MAJ		% AV MILJÖ TOTALT JAN-MAJ		
		2011	2010	2011	2010	2011	2010	
32	TOYOTA AURIS HSD	Hybrid		74		437		0,92
33	AUDI A4 E-POWER	Max 120 g CO2, diesel		143	53	432	359	0,91
34	VW TOURAN ECOFUEL	Gas		55	73	416	352	0,87
35	VW POLO TDI 90	Max 120 g CO2, diesel		96	93	408	353	0,86
36	PEUGEOT 107	Max 120 g CO2, bensin		196	107	401	521	0,84
37	AUDI A4 AVANT 2,0 E	E85		39	136	394	338	0,83
38	SEAT IBIZA ECO B	Max 120 g CO2, bensin		96		377		0,79
39	FORD MONDEO FFV	E85		49	130	364	741	0,76
40	PEUGEOT 508 HDI	Max 120 g CO2, diesel		196		358		0,75
41	VOLVO S40 MILJÖDIESEL	Max 120 g CO2, diesel		101	51	355	256	0,74
42	PEUGEOT 207 HDI	Max 120 g CO2, diesel		51	54	353	176	0,74
43	BMW 116D	Max 120 g CO2, diesel		61	16	339	67	0,71
44	HYUNDAI I10	Max 120 g CO2, bensin		95	65	317	409	0,66
45	TOYOTA VERSO-S VVT	Max 120 g CO2, bensin		77		307		0,64
46	AUDI A1 TFSI	Max 120 g CO2, bensin		57		304		0,64
47	FIAT 500 1,2	Max 120 g CO2, bensin		53	1	301	78	0,63
48	HYUNDAI IX20 CRDI	Max 120 g CO2, diesel		52		278		0,58
49	NISSAN PIXO 120G	Max 120 g CO2, bensin		64	11	278	35	0,58
50	RENAULT CLIO D	Max 120 g CO2, diesel		51		276		0,58
51	MINI COOPER D	Max 120 g CO2, diesel		76	9	268	61	0,56
52	SKODA FABIA GREENLINE D	Max 120 g CO2, diesel		69	26	263	122	0,55
53	VOLVO V60 N MILJÖDIESEL	Max 120 g CO2, diesel		216		263		0,55
54	CITROEN C3 1.6 HDI	Max 120 g CO2, diesel		103	76	262	167	0,55
55	SAAB 9-5 BIOPOWER	E85		12	120	253	639	0,53
56	KIA PICANTO ECO	Max 120 g CO2, bensin		25	97	250	315	0,52
57	CHEVROLET SPARK	Max 120 g CO2, bensin		36	36	241	36	0,51
58	FORD GALAXY FFV	E85		36	37	226	120	0,47
59	FORD FOCUS ECONETIC	Max 120 g CO2, diesel		49	114	221	529	0,46
60	MERCEDES B 180 NGT	Gas		55	61	221	369	0,46
61	RENAULT MEGANE FLEX FUEL	E85		149	367	221	923	0,46
62	LEXUS CT200H	Hybrid		61		215		0,45
63	BMW 118D DPF	Max 120 g CO2, diesel		40	63	204	337	0,43
64	VW PASSAT MULTIFUEL	E85		154		201		0,42
65	CITROEN C3 PICASSO1,6HDI	Max 120 g CO2, diesel		38		178		0,37

Modell	Typ	MAJ		JANUARI-MAJ		% AV MILJÖ TOTALT JAN-MAJ		
		2011	2010	2011	2010	2011	2010	
66	MAZDA2 B	Max 120 g CO2, bensin		26		178		0,37
67	BMW 320D DPF	Max 120 g CO2, diesel		31	33	163	65	0,34
68	SKODA SUPERB GREEN	Max 120 g CO2, diesel		72		163		0,34
69	FORD KA 120G	Max 120 g CO2, bensin		61	159	162	466	0,34
70	OPEL CORSA ECOFLEX D	Max 120 g CO2, diesel		42	31	157	124	0,33
71	AUDI A1 E-POWER	Max 120 g CO2, diesel		14		156		0,33
72	OPEL CORSA ECOFLEX	Max 120 g CO2, bensin		45		153	1	0,32
73	SKODA OCTAVIA E85	E85		57	28	149	110	0,31
74	VOLVO V 50 FLEXIFUEL	E85		35	172	147	769	0,31
75	DACIA SANDERO E85	E85		33	94	143	292	0,30
76	MERCEDES E 200 NGT	Gas		74		142		0,30
77	FORD MONDEO 120G	Max 120 g CO2, diesel		96		134		0,28
78	SUZUKI ALTO ECO	Max 120 g CO2, bensin		56	114	127	199	0,27
79	VW CADDY KOMBI ECOFUEL	Gas		12	25	108	95	0,23
80	VOLVO S40N FLEXIFUEL	E85		13	21	104	97	0,22
81	CITROEN C1 1,0I	Max 120 g CO2, bensin		15	66	103	244	0,22
82	AUDI A4 2,0 E	E85		25	8	101	9	0,21
83	HYUNDAI I20 CRDI	Max 120 g CO2, diesel		26	19	100	111	0,21
84	CITROEN C5 HDI	Max 120 g CO2, diesel		22		96		0,20
85	DACIA LOGAN E85	E85		31	69	96	244	0,20
86	MERCEDES C 220 BLUE	Max 120 g CO2, diesel		58		94		0,20
87	VOLVO C30 FLEXIFUEL	E85		10	10	89	136	0,19
88	OPEL ZAFIRA CNG	Gas		39	1	88	19	0,18
89	AUDI A1 1.4 TFSI S-TR	Max 120 g CO2, bensin		12		80		0,17
90	TOYOTA YARIS D	Max 120 g CO2, diesel		15	28	79	145	0,17
91	FORD S-MAX FFV	E85		21	18	78	127	0,16
92	SEAT LEON MULTIFUEL	E85		17	13	75	79	0,16
93	HONDA JAZZ HYBRID	Hybrid		18		73		0,15
94	MITSUBISHI I-MIEV	EI		4		67		0,14
95	RENAULT SCENIC FLEX FUEL	E85		35	104	67	241	0,14
96	SUZUKI SPLASH ECO	Max 120 g CO2, bensin		36	56	66	142	0,14
97	SEAT IBIZA 1,6 ECO-TDI	Max 120 g CO2, diesel		6		64	7	0,13
98	VOLVO V70II DRIVE	Max 120 g CO2, diesel		61	282	63	282	0,13
99	VOLVO S60 II MILJÖDIESEL	Max 120 g CO2, diesel		58		61		0,13

Modell	Typ	MAJ		JANUARI-MAJ		% AV MILJÖ TOTALT JAN-MAJ		
		2011	2010	2011	2010	2011	2010	
100	RENAULT TWINGO 120G	Max 120 g CO2, bensin	19	3	60	4	0,13	0,01
101	TOYOTA IQ	Max 120 g CO2, bensin	12	53	58	247	0,12	0,62
102	OPEL INSIGNIA E85	E85	18		56		0,12	
103	SKODA YETI GREEN	Max 120 g CO2, diesel	15		53		0,11	
104	VW PASSAT BLUEMOTION	Max 120 g CO2, diesel	1	274	53	647	0,11	1,62
105	OPEL MERIVA ECO FLEX D	Max 120 g CO2, diesel	8		52		0,11	
106	BMW 316D DPF	Max 120 g CO2, diesel	11	2	49	8	0,10	0,02
107	MAZDA 3 1,6 DE	Max 120 g CO2, diesel	31	8	45	53	0,09	0,13
108	HONDA INSIGHT	Hybrid	7	21	43	60	0,09	0,15
109	AUDI A3 1,6 E	E85	2	8	39	64	0,08	0,16
110	SEAT IBIZA 1,4 ECO TDI R	Max 120 g CO2, diesel	4	6	38	30	0,08	0,07
111	FIAT PUNTO BI-POWER	Gas	2		34	2	0,07	
112	SMART	Max 120 g CO2, bensin	3	15	30	68	0,06	0,17
113	RENAULT KANGOO FLEX FUEL	E85	9	8	29	62	0,06	0,15
114	SKODA ROOMSTER GREEN	Max 120 g CO2, diesel	15		29		0,06	
115	TOYOTA URBAN CRUISER E	Max 120 g CO2, diesel	2	14	26	99	0,05	0,25
116	PEUGEOT ION	EI	10		25		0,05	
117	HONDA CR-Z	Hybrid	4		21		0,04	
118	RENAULT LAGUNA FLEX FUEL	E85	2	13	19	32	0,04	0,08
119	SEAT LEON ECO TDI	Max 120 g CO2, diesel	2	3	18	24	0,04	0,06
120	FIAT PUNTO MULTIJET	Max 120 g CO2, diesel	1		17	1	0,04	
121	FIAT PANDA DYNAMIC	Max 120 g CO2, bensin	2	1	17	3	0,04	0,01
122	NISSAN NOTE 120G	Max 120 g CO2, diesel	3		17		0,04	
123	SUZUKI SWIFT ECO D	Max 120 g CO2, diesel	17		17		0,04	
124	VW POLO GT TDI 105	Max 120 g CO2, diesel	3	7	17	21	0,04	0,05
125	VW POLO BLUEMOTION	Max 120 g CO2, diesel	11	3	16	3	0,03	0,01
126	ALFA ROMEO GIULIETTA JTD	Max 120 g CO2, diesel	1		15		0,03	
127	SEAT ALTEA ECO-TDI	Max 120 g CO2, diesel	4	1	14	7	0,03	0,02
128	CITROEN C-ZERO	EI	11		12		0,03	
129	CITROEN DS3 HDI	Max 120 g CO2, diesel	1		12		0,03	
130	MINI ONE D	Max 120 g CO2, diesel	1		12		0,03	
131	VW GOLF BLUEMOTION	Max 120 g CO2, diesel	8	64	12	390	0,03	0,97
132	ALFA ROMEO MITO JTD	Max 120 g CO2, diesel	1		9		0,02	
133	FORD FIESTA ECONETIC	Max 120 g CO2, diesel	3	11	9	51	0,02	0,13

Modell	Typ	MAJ		JANUARI-MAJ		% AV MILJÖ TOTALT JAN-MAJ			
		2011	2010	2011	2010	2011	2010		
134	FIAT BRAVO MULTIJET	Max 120 g CO2, diesel		1		5	4	0,01	0,01
135	FIAT DOBLO DYNAMIC	Max 120 g CO2, bensin		1		5		0,01	
136	MINI ONE MINIMALIST	Max 120 g CO2, bensin		1		5		0,01	
137	SEAT ALTEA MULTIFUEL	E85		2	12	4	45	0,01	0,11
138	FIAT QUBO	Max 120 g CO2, diesel		1	4	3	14	0,01	0,03
139	MITSUBISHI OUTLANDER FFV	E85		1	21	2	130		0,32
140	MAZDA2	Max 120 g CO2, diesel			3	2	31		0,08
141	RENAULT SCENIC D	Max 120 g CO2, diesel		2		2			
142	VOLVO V60 N FLEXIFUEL	E85		2		2			
143	VW JETTA BLUEMOTION	Max 120 g CO2, diesel		1		2			
144	BMW ACTIVEHYBRID 7 L	Hybrid				1			
145	CITROEN C4 BIOFLEX	E85			40	1	145		0,36
146	FIAT DOBLO BI-POWER	Gas		1		1			
147	FIAT 500 1,3 MJT	Max 120 g CO2, diesel				1	5		0,01
148	MERCEDES A 160 CDI BLUE	Max 120 g CO2, diesel				1			
149	RENAULT MODUS FLEX FUEL	E85				1			
150	VOLVO S80N DRIVE	Max 120 g CO2, diesel		1	22	1	22		0,05
151	CADILLAC BLS E85	E85					2		
152	CITROEN C5 BIOFLEX	E85			21		149		0,37
153	CHEVROLET MATIZ 0.8	Max 120 g CO2, bensin			1		44		0,11
154	FORD FOCUS CNG	Gas			4		33		0,08
155	FORD FOCUS FFV	E85			135		929		2,32
156	FORD FOCUS C-MAX FFV	E85			14		93		0,23
157	FORD FOCUS C-MAX CNG	Gas			2		15		0,04
158	FORD FOCUS C-MAX 120G D	Max 120 g CO2, diesel			12		37		0,09
159	HONDA CIVIC 4D HYBRID	Hybrid					6		0,01
160	MITSUBISHI COLT FFV	E85					7		0,02
161	MITSUBISHI LANCER FFV	E85			136		394		0,98
162	MINI COOPER D CLUBMAN	Max 120 g CO2, diesel			8		62		0,15
163	OPEL AGILA ECOFLEX	Max 120 g CO2, bensin					2		
164	OPEL COMBO CNG	Gas			4		18		0,04
165	PEUGEOT 207	Max 120 g CO2, diesel			1		13		0,03
166	PEUGEOT 308	Max 120 g CO2, diesel			4		43		0,11
167	PEUGEOT 308 BIOFLEX	E85			1		185		0,46

Modell	Typ	MAJ		JANUARI-MAJ		% AV MILJÖ TOTALT JAN-MAJ		
		2011	2010	2011	2010	2011	2010	
168	PEUGEOT 407 BIOFLEX		E85				2	
169	SUZUKI SPLASH ECO D		Max 120 g CO2, diesel		2		2	
170	SEAT IBIZA 1,4 ECO-TDI S		Max 120 g CO2, diesel		7		42	
171	SEAT IBIZA 1,9 ECO-TDI S		Max 120 g CO2, diesel				2	
172	VOLVO S80N FLEXIFUEL		E85		21		199	
173	VW JETTA E85		E85		3		4	
174	SMART CDI		Max 120 g CO2, diesel		1		1	
	<u>TOTALT</u>				<u>12132</u>	<u>9828</u>	<u>47682</u>	<u>40021</u>
	Miljöbilar i % av tot nyreg				39,3%	39,3%	36,8%	36,4%

Nyregistrerade miljöbilar per typ maj 2011

	Maj 2011		Maj 2010		Jan-maj 2011		Jan-maj 2010	
	<i>Antal</i>	<i>%</i>	<i>Antal</i>	<i>%</i>	<i>Antal</i>	<i>%</i>	<i>Antal</i>	<i>%</i>
Max 120 g, diesel	7 209	59,4	4 130	42,0	28 922	60,7	15 755	39,4
Max 120 g, bensin	2 178	18,0	1 586	16,1	8 572	18,0	5 811	14,5
E85	1 801	14,8	3 280	33,4	6 497	13,6	14 086	35,2
Gas	638	5,3	592	6,0	2 235	4,7	3 055	7,6
Hybrid	281	2,3	240	2,4	1 352	2,8	1 314	3,3
El	25	0,2	0	0,0	104	0,2	0	0,0
Totalt	12 132	100,0	9 828	100,0	47 682	100,0	40 021	100,0

Fabrikat	MAJ								JANUARI-MAJ							
	fysiska		juridiska		andel juridiska %		totalt		fysiska		juridiska		andel juridiska %		totalt	
	2011	2010	2011	2010	2011	2010	2011	2010	2011	2010	2011	2010	2011	2010	2011	2010
Alfa Romeo	35	0	19	8	35,2%	100,0%	54	8	98	12	150	37	60,5%	75,5%	248	49
Audi	422	361	1424	1263	77,1%	77,8%	1846	1624	1866	1579	6194	5184	76,8%	76,7%	8060	6763
Bentley	0	0	0	0			0	0	0	1	0	1		50,0%	0	2
BMW	361	242	1310	913	78,4%	79,0%	1671	1155	1378	1032	5585	4074	80,2%	79,8%	6963	5106
Chevrolet	66	44	75	89	53,2%	66,9%	141	133	284	203	377	383	57,0%	65,4%	661	586
Chrysler	12	15	36	75	75,0%	83,3%	48	90	41	48	123	235	75,0%	83,0%	164	283
Citroen	384	278	357	360	48,2%	56,4%	741	638	1100	1152	1665	1561	60,2%	57,5%	2765	2713
Dacia	99	106	50	64	33,6%	37,6%	149	170	431	400	189	145	30,5%	26,6%	620	545
Dodge	22	18	20	26	47,6%	59,1%	42	44	80	66	70	101	46,7%	60,5%	150	167
Fiat	523	318	133	84	20,3%	20,9%	656	402	1511	851	547	260	26,6%	23,4%	2058	1111
Ford	719	713	1103	980	60,5%	57,9%	1822	1693	2620	2374	5137	4376	66,2%	64,8%	7757	6750
Honda	188	189	150	152	44,4%	44,6%	338	341	907	952	768	744	45,9%	43,9%	1675	1696
Hyundai	691	464	472	230	40,6%	33,1%	1163	694	2866	1708	1683	1289	37,0%	43,0%	4549	2997
Iveco	9	9	1	0	10,0%	0,0%	10	9	17	28	3	4	15,0%	12,5%	20	32
Jaguar	7	4	15	10	68,2%	71,4%	22	14	35	22	64	37	64,6%	62,7%	99	59
Jeep	19	11	36	27	65,5%	71,1%	55	38	52	51	159	136	75,4%	72,7%	211	187
Kia	1019	984	488	315	32,4%	24,2%	1507	1299	4004	3750	1751	1475	30,4%	28,2%	5755	5225
Lamborghini	0	1	0	1		50,0%	0	2	3	3	0	2	0,0%	40,0%	3	5
Land Rover	43	6	44	26	50,6%	81,3%	87	32	86	61	167	135	66,0%	68,9%	253	196
Lexus	26	24	80	58	75,5%	70,7%	106	82	94	95	333	291	78,0%	75,4%	427	386
Mazda	155	205	111	91	41,7%	30,7%	266	296	750	912	597	612	44,3%	40,2%	1347	1524
Mercedes	342	251	781	684	69,5%	73,2%	1123	935	1249	1043	3900	2963	75,7%	74,0%	5149	4006
Mini	45	12	119	19	72,6%	61,3%	164	31	162	71	392	179	70,8%	71,6%	554	250
Mitsubishi	426	326	262	119	38,1%	26,7%	688	445	1302	984	859	580	39,8%	37,1%	2161	1564
Nissan	386	297	281	225	42,1%	43,1%	667	522	1775	1152	1393	1002	44,0%	46,5%	3168	2154
Opel	404	260	422	215	51,1%	45,3%	826	475	1525	1026	1562	1192	50,6%	53,7%	3087	2218
Peugeot	349	487	588	380	62,8%	43,8%	937	867	1780	1871	2085	2011	53,9%	51,8%	3865	3882
Porsche	28	22	22	20	44,0%	47,6%	50	42	119	99	86	71	42,0%	41,8%	205	170
Renault	449	734	746	681	62,4%	48,1%	1195	1415	2068	3153	2544	2103	55,2%	40,0%	4612	5256
Saab	69	122	221	580	76,2%	82,6%	290	702	717	507	2199	1871	75,4%	78,7%	2916	2378
Seat	167	122	93	104	35,8%	46,0%	260	226	765	595	467	414	37,9%	41,0%	1232	1009
Skoda	695	539	713	521	50,6%	49,2%	1408	1060	3015	2646	2934	2047	49,3%	43,6%	5949	4693
Smart	0	7	3	9	100,0%	56,3%	3	16	7	22	24	47	77,4%	68,1%	31	69
Subaru	193	152	158	144	45,0%	48,6%	351	296	1085	955	924	768	46,0%	44,6%	2009	1723
Suzuki	293	239	111	49	27,5%	17,0%	404	288	1237	709	433	226	25,9%	24,2%	1670	935
Toyota	740	699	1164	1120	61,1%	61,6%	1904	1819	3216	3427	4378	5251	57,7%	60,5%	7594	8678
Volkswagen	1302	1103	3197	2290	71,1%	67,5%	4499	3393	5316	4467	12015	9974	69,3%	69,1%	17331	14441
Volvo	1879	997	3419	2642	64,5%	72,6%	5298	3639	7928	5749	16146	14004	67,1%	70,9%	24074	19753
Övriga	36	45	14	11	28,0%	19,6%	50	56	79	167	47	54	37,3%	24,4%	126	221
	12603	10406	18238	14585	59,1%	58,4%	30841	24991	51568	43943	77950	65839	60,2%	60,0%	129518	109782