

Kickstart på bilåret 2011

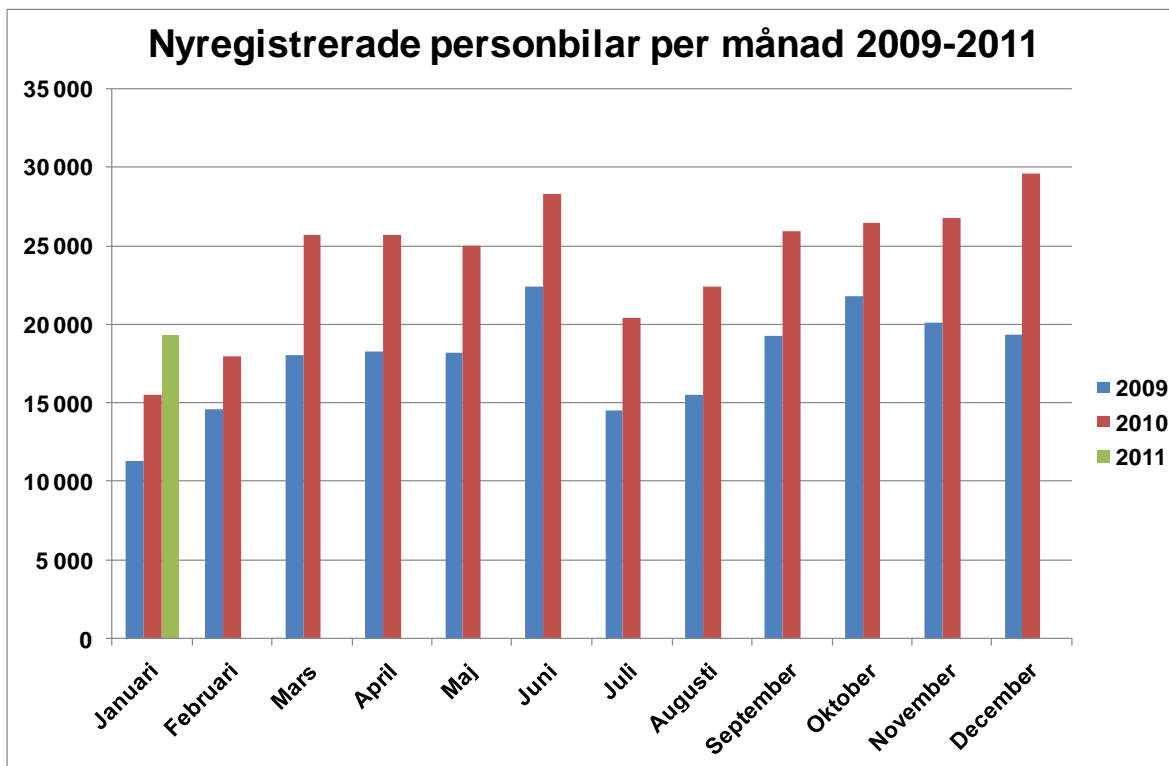
- Bilåret 2011 har börjat mycket bra och registreringarna av både personbilar och lastbilar ökade kraftigt i januari. Det här ligger i linje med våra prognoser om ökade registreringar i år, säger Bertil Moldén, vd för BIL Sweden.

- Fordonsregistreringarna är en viktig konjunkturmätare och siffrorna för januari är ett av flera tecken på den urstarka svenska ekonomin. Glädjande är den stora uppgången för tunga lastbilar där utleveranserna äntligen kommit igång, säger Bertil Moldén.

- För att inte bryta den positiva trenden på bilmarknaden är det viktigt att regeringen snabbt lämnar besked om hur tjänstebilsbeskattningen kommer att se ut från 1/1 2012. Nuvarande nedsättningsregler av förmånsvärdet för alternativbränslebilar – såsom gas, etanol, elhybrider – bör förlängas i tre år för att inte störa eller t.o.m. punktera hela den hittills så framgångsrika miljöbilssatsningen, säger Bertil Moldén.

- Denna senfärdighet från regeringens sida kommer också påverka valet av tjänstebilar på ett negativt sätt. Detta är oacceptabelt, säger Bertil Moldén.

- Diesebilarna fortsätter att ta marknadsandelar och dieselandelen nådde 60,8 procent i januari, vilket är den högsta andelen någonsin för en enskild månad. Det här är bra för miljön eftersom en diesebil släpper ut 20 procent mindre koldioxid och drar 30 procent mindre bränsle än motsvarande bensinbil, säger Bertil Moldén.



Kraftig ökning för både personbilar och lastbilar

Under januari registrerades 19 244 nya personbilar, vilket är en ökning med 24,0 % jämfört med samma månad förra året. Lastbilsregistreringarna totalt ökade med 37,1 % under januari till 3 139. Lätta lastbilar upp till 3,5 ton ökade i januari med 37,2 % och tunga lastbilar över 16 ton ökade med 40,1 %.

Minskad miljöbilsandel i januari

Antalet registreringar av miljöbilar ökade under januari med 7,4% och uppgick till 6 038. Andelen miljöbilar i januari var 31,4%. Det kan jämföras med en andel på 36,2 % i januari förra året.

Rekordhög dieselandel i januari - 60,8 procent

Antalet nyregistrerade dieslbilar ökade med 68,8 % i januari. Andelen dieslar av de totala nybilsregistreringarna var 60,8 %, den högsta andelen någonsin för en enskild månad. Januari förra året var dieselandelen 44,6 %.

Andelen bränslesnåla bilar ökar kraftigt

Nyregistreringarna av personbilar med koldioxidutsläpp högst 120 g/km ökade under januari med 77,2 %. Bilar med max 140 g/km koldioxidutsläpp ökade med 68,9 %. Andelen bilar med koldioxidutsläpp på högst 140 g/km var 42,0 % i januari i år jämfört med 30,8 % januari förra året.

Detaljerad information om fordonsregistreringarna finns i bifogade material.

För mer information kontakta vd Bertil Moldén, tfn 08-700 41 10 eller 070-638 65 31.

Nyregistreringar under januari 2011

Under januari registrerades enligt BIL Sweden 19 244 nya personbilar vilket är en ökning med 24,0% jämfört med samma månad förra året, då 15 523 personbilar registrerades.

Tätplatsen bland personbilsregistreringarna under januari intogs av:

VW Golf med 1 074 registreringar (förra året 633) följd av Volvo V70II 876 (1 269), Volvo V60 819 (0), VW Passat 606 (783), Mercedes C Klass 555 (118), Renault Megane 532 (343), Volvo V50 525 (580), BMW 5-Serie 497 (166), Volvo XC60 494 (302) och Audi A4 490 (488).

Efter dessa följer i nu nämnd ordning: BMW 3-Serie, Volvo S60N, Ford Focus, Skoda Fabia, Saab 9-3, Nissan Qashqai, VW Tiguan, Toyota Auris, VW Polo och Subaru Legacy.

Totalt registrerades 6 038 nya miljöbilar under januari. Andelen miljöbilar av de totala nybilsregistreringarna var 31,4% i januari 2011 jämfört med 36,2% i januari året innan. De fem mest registrerade miljöbilarna under januari 2011 var VW Golf Bluemotion, Renault Megane D, Volvo V50 miljödiesel, Ford Focus 120 G och VW Golf Multifuel.

Under januari registrerades 11 693 personbilsdieslar eller 60,8% av månadens totala nyregistreringar. Förra året under januari registrerades 6 926 personbilsdieslar eller 44,6% av totala antalet nyregistreringar.

Tätplatsen bland registreringar av dieslbilar under januari intogs av:

Volvo V70II med 821 registreringar (förra året 890) följd av VW Golf 530 (135), Volvo V50 522 (392), Renault Megane 507 (169), Volvo XC60 492 (302), VW Passat 470 (343), BMW 5-Serie 455 (157), Volvo V60 444 (0), Ford Focus 373 (123) och BMW 3-Serie 335 (169).

Totalt registrerades 8 080 nya personbilar med max 140 g/km koldioxidutsläpp under januari, vilket är en ökning med 68,9 % jämfört med januari året innan. Antalet nyregistrerade personbilar med koldioxidutsläpp på max 120 g/km uppgick till 5 019, en ökning med 77,2 % jämfört med december året innan.

BIL Sweden är den svenska branschorganisationen för tillverkare och importörer av personbilar, lastbilar och bussar. Medlemsföretagen svarar tillsammans för runt 99 % av nybilsförsäljningen i Sverige.

För BIL Sweden är bilen en självklar del av det hållbara samhället där klimat, miljö, säkerhet, mobilitet, utveckling och tillväxt står i centrum. BIL Sweden arbetar därför för att förbättra villkoren för att producera, sälja, köpa, äga och köra bil.

Direktimport

Förstagångsregistrerade direktimporterade bilar som är högst tre år gamla var i januari 128. Motsvarande siffra för januari året innan var 96. Den totala direktimporten av samtliga bilar, oavsett ålder, var under januari 924 personbilar jämfört med 608 i januari året innan. Direktimporten ingår inte i vår statistik.

Lastbilar

Under januari registrerades totalt 3 139 nya lastbilar (både lätta och tunga), 37,1% fler än under samma tid förra året. Lätta lastbilar under 3,5 ton är dominerande. De svarade för 88,2% av månadens registreringar medan tunga lastbilar över 16 ton svarade för 10,4%.

LASTBILSREGISTRERINGARNA UNDER JANUARI UPPGICK TILL 3.139 (2.290)

OCH UNDER JANUARI - JANUARI 3.139 (2.290)

LASTBILSREGISTRERINGARNA FÖRDELADE PÅ TOTALVIKTSGRUPPER

	<u>JANUARI</u>		<u>JANUARI - JANUARI</u>		<u>FÖRÄNDRING %</u>	
	2011	2010	2011	2010	JAN	JAN-JAN
3,5 TON (LÄTTA TRANSPORTBILAR)	2.770	2.019	2.770	2.019	37,2	37,2
3,5 - 10,0 TON (TRANSPORTBILAR)	15	23	15	23	34,8-	34,8-
10,0 - TON (TUNGA TRANSPORTBILAR)	354	248	354	248	42,7	42,7
	3.139	2.290	3.139	2.290	37,1	37,1

Nyregistreringarna av tunga lastbilar över 16 ton uppgick till 325 under januari, 40,1% fler än jämfört med januari förra året då 232 lastbilar registrerades. Den tunga lastbilsmarknaden domineras av Volvo och Scania.

REGISTRERINGAR AV TUNGA LASTBILAR 16 TON OCH ÖVER

	<u>JANUARI</u>		<u>JANUARI - JANUARI</u>		<u>FÖRÄNDRING %</u>		<u>MARKN.ANDEL % JAN-JAN</u>	
	2011	2010	2011	2010	JAN	JAN-JAN	2011	2010
DAF	13	0	13	0			4,0	
IVECO	0	0	0	0				
MAN	9	4	9	4	125,0	125,0	2,8	1,7
MERCEDES-BENZ	28	30	28	30	6,7-	6,7-	8,6	12,9
SCANIA	113	99	113	99	14,1	14,1	34,8	42,7
VOLVO	162	97	162	97	67,0	67,0	49,8	41,8
ÖVRIGA	0	2	0	2	100,0-	100,0-		0,9
TOTALT	325	232	325	232	40,1	40,1	100,0	100,0

Nyregistreringarna av lätta lastbilar under 3,5 ton uppgick till 2 770 under januari, 37,2% fler än under samma tid förra året då 2 019 lätta lastbilar registrerades.

De mest sålda lätta lastbilarna hittills i år var Volkswagen 802, Renault 340, Citroen 297, Ford 260 och Mercedes-Benz 199.

REGISTRERINGAR AV LÄTTA LASTBILAR UPP TILL 3,5 TON

	JANUARI		JANUARI - JANUARI		FÖRÄNDRING %		MARKN.ANDEL % JAN-JAN	
	2011	2010	2011	2010	JAN	JAN-JAN	2011	2010
CHEVROLET	4	2	4	2	100,0	100,0	0,1	0,1
CHRYSLER	0	0	0	0				
CITROEN	297	253	297	253	17,4	17,4	10,7	12,5
DACIA	12	36	12	36	66,7-	66,7-	0,4	1,8
HYUNDAI	6	9	6	9	33,3-	33,3-	0,2	0,4
FIAT	42	65	42	65	35,4-	35,4-	1,5	3,2
FORD	260	89	260	89	192,1	192,1	9,4	4,4
GM	0	0	0	0				
IVECO	25	16	25	16	56,3	56,3	0,9	0,8
ISUZU	12	5	12	5	140,0	140,0	0,4	0,2
MAZDA	8	11	8	11	27,3-	27,3-	0,3	0,5
MERCEDES-BENZ	199	167	199	167	19,2	19,2	7,2	8,3
MITSUBISHI	39	30	39	30	30,0	30,0	1,4	1,5
NISSAN	179	214	179	214	16,4-	16,4-	6,5	10,6
PEUGEOT	179	122	179	122	46,7	46,7	6,5	6,0
OPEL	152	92	152	92	65,2	65,2	5,5	4,6
RENAULT	340	231	340	231	47,2	47,2	12,3	11,4
SEAT	0	0	0	0				
SKODA	20	11	20	11	81,8	81,8	0,7	0,5
SUZUKI	0	0	0	0				
TOYOTA	173	52	173	52	232,7	232,7	6,2	2,6
VOLKSWAGEN	802	607	802	607	32,1	32,1	29,0	30,1
VOLVO	0	0	0	0				
ÖVRIGA	21	7	21	7	200,0	200,0	0,8	0,3
TOTALT	2.770	2.019	2.770	2.019	37,2	37,2	100,0	100,0

Bussar

Under januari registrerades totalt 93 nya bussar (både lätta och tunga), 60,3% fler än under samma tid förra året, då 58 stycken registrerades.

Nyregistreringarna av tunga bussar över 10 ton uppgick till 78 under januari, 110,8% fler än under samma tid förra året då 37 bussar registrerades.

REGISTRERINGAR AV BUSSAR ÖVER 10 TON

	JANUARI		JANUARI - JANUARI		FÖRÄNDRING %		MARKN.ANDEL % JAN-JAN	
	2011	2010	2011	2010	JAN	JAN-JAN	2011	2010
KÄSSBOHRER-SETRA	6	10	6	10	40,0-	40,0-	7,7	27,0
MAN	1	0	1	0			1,3	
MERCEDES-BENZ	9	12	9	12	25,0-	25,0-	11,5	32,4
NEOPLAN	3	0	3	0			3,8	
SCANIA	45	2	45	2	2150,0	2150,0	57,7	5,4
VOLVO	11	11	11	11			14,1	29,7
ÖVRIGA	3	2	3	2	50,0	50,0	3,8	5,4
TOTALT	78	37	78	37	110,8	110,8	100,0	100,0

Fotnot till redaktionen

BIL Sweden har i sin nyregistreringsstatistik för personbilar endast förstagångsregistreringar av bilar som tillverkats under de tre senaste åren. Direktimporterade bilar eller andra äldre bilar som registreras för första gången i Sverige ingår inte. Trafikanalys/SCB har med samtliga bilar (inkl direktimport) oavsett ålder, i sina nyregistreringssiffror. Det är förklaringen till att BIL Swedens siffror blir lägre än de Trafikanalys/SCB redovisar.

Nyregistrerade personbilar

FABRIKAT	JANUARI		JANUARI-JANUARI		FÖRÄNDRING %		MARKN.ANDEL %	JAN-JAN	
	2011	2010	2011	2010	JANUARI	JAN-JAN		2011	2010
BC SWEDEN									
JAGUAR	12	8	12	8	50,00	50,00	0,06	0,05	
LAND ROVER	30	34	30	34	11,76-	11,76-	0,15	0,21	
TOTALT BC SWEDEN	42	42	42	42			0,21	0,27	
BMW GROUP SVERIGE									
BMW	1271	629	1271	629	102,06	102,06	6,60	4,05	
MINI	69	39	69	39	76,92	76,92	0,35	0,25	
TOTALT BMW GROUP SVERIGE	1340	668	1340	668	100,59	100,59	6,96	4,30	
CITROEN SVERIGE AB									
CITROEN	366	452	366	452	19,02-	19,02-	1,90	2,91	
TOTALT CITROEN SVERIGE AB	366	452	366	452	19,02-	19,02-	1,90	2,91	
FIAT GROUP AUTOMOBILES									
ALFA ROMEO	21	9	21	9	133,33	133,33	0,10	0,05	
CHRYSLER	18	52	18	52	65,38-	65,38-	0,09	0,33	
DODGE	11	33	11	33	66,66-	66,66-	0,05	0,21	
FIAT	98	40	98	40	145,00	145,00	0,50	0,25	
JEEP	34	23	34	23	47,82	47,82	0,17	0,14	
TOTALT FIAT GROUP AUTOMOBILES	182	157	182	157	15,92	15,92	0,94	1,01	
FORD MOTOR									
FORD	1276	917	1276	917	39,14	39,14	6,63	5,90	
TOTALT FORD MOTOR	1276	917	1276	917	39,14	39,14	6,63	5,90	
GM NORDEN									
CHEVROLET	93	116	93	116	19,82-	19,82-	0,48	0,74	
OPEL	439	334	439	334	31,43	31,43	2,28	2,15	
TOTALT GM NORDEN	532	450	532	450	18,22	18,22	2,76	2,89	
HONDA NORDIC									
HONDA	262	282	262	282	7,09-	7,09-	1,36	1,81	
TOTALT HONDA NORDIC	262	282	262	282	7,09-	7,09-	1,36	1,81	
IVECO									
IVECO		1		1	100,00-	100,00-			
TOTALT IVECO		1		1	100,00-	100,00-			
KIA MOTORS SWEDEN									
KIA	728	593	728	593	22,76	22,76	3,78	3,82	
TOTALT KIA MOTORS SWEDEN	728	593	728	593	22,76	22,76	3,78	3,82	
KW BRUUN AUTOIMPORT									
PEUGEOT	496	858	496	858	42,19-	42,19-	2,57	5,52	
TOTALT KW BRUUN AUTOIMPORT	496	858	496	858	42,19-	42,19-	2,57	5,52	
MAZDA MOTOR SVERIGE									
MAZDA	196	208	196	208	5,76-	5,76-	1,01	1,33	
TOTALT MAZDA MOTOR SVERIGE	196	208	196	208	5,76-	5,76-	1,01	1,33	
MERCEDES-BENZ SVERIGE									
MERCEDES	829	516	829	516	60,65	60,65	4,30	3,32	
SMART	6	5	6	5	20,00	20,00	0,03	0,03	
TOTALT MERCEDES-BENZ SVERIGE	835	521	835	521	60,26	60,26	4,33	3,35	
NIMAG SVERIGE									
SUZUKI	248	95	248	95	161,05	161,05	1,28	0,61	
TOTALT NIMAG SVERIGE	248	95	248	95	161,05	161,05	1,28	0,61	
NISSAN NORDIC									
NISSAN	533	268	533	268	98,88	98,88	2,76	1,72	
TOTALT NISSAN NORDIC	533	268	533	268	98,88	98,88	2,76	1,72	
RENAULT NORDIC SVERIGE									
DACIA	116	51	116	51	127,45	127,45	0,60	0,32	
RENAULT	712	844	712	844	15,63-	15,63-	3,69	5,43	
TOTALT RENAULT NORDIC SVERIGE	828	895	828	895	7,48-	7,48-	4,30	5,76	
SAAB SVERIGE									
SAAB	471	207	471	207	127,53	127,53	2,44	1,33	
TOTALT SAAB SVERIGE	471	207	471	207	127,53	127,53	2,44	1,33	
SC AUTO SWEDEN									
SC AUTO SWEDEN	175	193	175	193	9,32-	9,32-	0,90	1,24	
TOTALT SC AUTO SWEDEN	175	193	175	193	9,32-	9,32-	0,90	1,24	
SC MOTORS SWEDEN AB									
HYUNDAI	659	325	659	325	102,76	102,76	3,42	2,09	
TOTALT SC MOTORS SWEDEN AB	659	325	659	325	102,76	102,76	3,42	2,09	
SUBARU NORDIC									
SUBARU	329	241	329	241	36,51	36,51	1,70	1,55	
TOTALT SUBARU NORDIC	329	241	329	241	36,51	36,51	1,70	1,55	
TOYOTA SWEDEN									
LEXUS	44	76	44	76	42,10-	42,10-	0,22	0,48	
TOYOTA	1071	1543	1071	1543	30,58-	30,58-	5,56	9,94	
TOTALT TOYOTA SWEDEN	1115	1619	1115	1619	31,13-	31,13-	5,79	10,42	
VOLKSWAGEN GROUP SVERIGE									
AUDI	1136	1100	1136	1100	3,27	3,27	5,90	7,08	
PORSCHE	20	18	20	18	11,11	11,11	0,10	0,11	
QUATTRO	1		1						
SKODA	886	642	886	642	38,00	38,00	4,60	4,13	
SEAT	197	123	197	123	60,16	60,16	1,02	0,79	
VOLKSWAGEN	2723	1940	2723	1940	40,36	40,36	14,14	12,49	
TOTALT VOLKSWAGEN GROUP SVERIGE	4963	3823	4963	3823	29,81	29,81	25,78	24,62	
VOLVO PERSONBILAR SVERIGE									
VOLVO	3663	2648	3663	2648	38,33	38,33	19,03	17,05	
TOTALT VOLVO PERSONBILAR SVERIGE	3663	2648	3663	2648	38,33	38,33	19,03	17,05	
ÖVRIGA FABRIKAT									
TOTALT ÖVRIGA FABRIKAT	5	60	5	60	91,66-	91,66-	0,02	0,38	
S L U T T O T A L	19244	15523	19244	15523	23,97	23,97	100,00	100,00	

Nyregistrerade personbilar

MÄRKE / MODELL	JANUARI		JANUARI-JANUARI		FÖRÄNDRING %		MARKN.ANDEL %	JAN-JAN
	2011	2010	2011	2010	JANUARI	JAN-JAN		
1 VW GOLF	1074	633	1074	633	69,66	69,66	5,58	4,08
2 VOLVO V70II	876	1269	876	1269	30,96-	30,96-	4,55	8,17
3 VOLVO V60	819		819				4,26	
4 VW PASSAT	606	783	606	783	22,60-	22,60-	3,15	5,04
5 MERCEDES C-KLASS	555	118	555	118	370,33	370,33	2,88	0,76
6 RENAULT MEGANE	532	343	532	343	55,10	55,10	2,76	2,21
7 VOLVO V50	525	580	525	580	9,48-	9,48-	2,73	3,74
8 BMW 5-SERIE	497	166	497	166	199,39	199,39	2,58	1,07
9 VOLVO XC60	494	302	494	302	63,57	63,57	2,57	1,95
10 AUDI A4	490	488	490	488	0,40	0,40	2,55	3,14
11 BMW 3-SERIE	393	234	393	234	67,94	67,94	2,04	1,51
12 VOLVO S60N	387		387				2,01	
13 FORD FOCUS	373	409	373	409	8,80-	8,80-	1,94	2,63
14 SKODA FABIA	332	213	332	213	55,86	55,86	1,73	1,37
15 SAAB 9-3	323	100	323	100	223,00	223,00	1,68	0,64
16 NISSAN QASHQAI	306	190	306	190	61,05	61,05	1,59	1,22
17 VW TIGUAN	278	168	278	168	65,47	65,47	1,44	1,08
18 TOYOTA AURIS	275	233	275	233	18,02	18,02	1,43	1,50
19 VW POLO	258	73	258	73	253,42	253,42	1,34	0,47
20 SUBARU LEGACY	247	174	247	174	41,95	41,95	1,28	1,12
21 KIA CEE'D	240	417	240	417	42,44-	42,44-	1,25	2,69
22 PEUGEOT 308	238	316	238	316	24,68-	24,68-	1,24	2,04
23 SKODA OCTAVIA	234	222	234	222	5,40	5,40	1,22	1,43
24 KIA SPORTAGE	230	28	230	28	721,42	721,42	1,20	0,18
25 VOLVO XC70II	223	124	223	124	79,83	79,83	1,16	0,80
26 FORD MONDEO	221	249	221	249	11,24-	11,24-	1,15	1,60
27 OPEL ASTRA	215	194	215	194	10,82	10,82	1,12	1,25
28 TOYOTA AVENSIS	210	318	210	318	33,96-	33,96-	1,09	2,05
29 SKODA SUPERB	200	34	200	34	488,23	488,23	1,04	0,22
30 AUDI A6	191	180	191	180	6,11	6,11	0,99	1,16
31 FORD FIESTA	190	100	190	100	90,00	90,00	0,99	0,64
32 HYUNDAI IX35	179		179				0,93	
33 TOYOTA YARIS	177	365	177	365	51,50-	51,50-	0,92	2,35
34 VW TOURAN	174	114	174	114	52,63	52,63	0,90	0,73
35 HYUNDAI I30	169	81	169	81	108,64	108,64	0,88	0,52
36 SEAT IBIZA/CORDOBA	168	55	168	55	205,45	205,45	0,87	0,35
37 HONDA CR-V	163	167	163	167	2,39-	2,39-	0,85	1,08
38 BMW X1	154	53	154	53	190,56	190,56	0,80	0,34
39 CITROEN C4	150	104	150	104	44,23	44,23	0,78	0,67
40 NISSAN JUKE	150		150				0,78	
41 SAAB 9-5	148	107	148	107	38,31	38,31	0,77	0,69
42 FORD S-MAX	144	56	144	56	157,14	157,14	0,75	0,36
43 FORD KUGA	126	25	126	25	404,00	404,00	0,65	0,16
44 OPEL INSIGNIA	114	56	114	56	103,57	103,57	0,59	0,36
45 SUZUKI SWIFT	114	33	114	33	245,45	245,45	0,59	0,21
46 TOYOTA RAV 4	113	100	113	100	13,00	13,00	0,59	0,64
47 VW CADDY	113	95	113	95	18,94	18,94	0,59	0,61
48 AUDI A3	112	213	112	213	47,41-	47,41-	0,58	1,37
49 VW SHARAN	112	6	112	6			0,58	0,04
50 HYUNDAI SANTA FE	109	95	109	95	14,73	14,73	0,57	0,61
51 KIA VENGA	109	20	109	20	445,00	445,00	0,57	0,13
52 BMW 1-SERIE	104	103	104	103	0,97	0,97	0,54	0,66
53 TOYOTA AYGO	104	87	104	87	19,54	19,54	0,54	0,56
54 MERCEDES E-KLASS	103	171	103	171	39,76-	39,76-	0,54	1,10
55 VOLVO C30	101	136	101	136	25,73-	25,73-	0,52	0,88
56 CITROEN C3	98	124	98	124	20,96-	20,96-	0,51	0,80
57 RENAULT CLIO	97	433	97	433	77,59-	77,59-	0,50	2,79
58 SKODA YETI	97	146	97	146	33,56-	33,56-	0,50	0,94
59 CITROEN C5	96	147	96	147	34,69-	34,69-	0,50	0,95
60 TOYOTA PRIUS	96	216	96	216	55,55-	55,55-	0,50	1,39
61 HYUNDAI I20	93	108	93	108	13,88-	13,88-	0,48	0,70
62 FORD C-MAX	91		91				0,47	
63 VOLVO XC90	91	30	91	30	203,33	203,33	0,47	0,19
64 AUDI A5	89	110	89	110	19,09-	19,09-	0,46	0,71
65 DACIA DUSTER	89		89				0,46	
66 MERCEDES B-KLASS	85	95	85	95	10,52-	10,52-	0,44	0,61
67 PEUGEOT 207	84	133	84	133	36,84-	36,84-	0,44	0,86
68 AUDI A1	83		83				0,43	
69 AUDI Q5	81	85	81	85	4,70-	4,70-	0,42	0,55
70 VOLVO S80N	76	85	76	85	10,58-	10,58-	0,39	0,55
71 HYUNDAI IX20	75		75				0,39	
72 SUBARU FORESTER	75	52	75	52	44,23	44,23	0,39	0,33
73 OPEL CORSA	71	59	71	59	20,33	20,33	0,37	0,38
74 MINI COOPER	69	39	69	39	76,92	76,92	0,36	0,25
75 KIA SORENTO	68	25	68	25	172,00	172,00	0,35	0,16

Nyregistrerade dieselpersonbilar

MÄRKE / MODELL	2011	JANUARI 2010	JANUARI-JANUARI 2011	JANUARI-JANUARI 2010	% AV DIESEL 2011	TOTALT 2010	% DIESEL AV 2011	MODELLEN 2010
1 VOLVO V70II	821	890	821	890	7,02	12,85	93,72	70,13
2 VW GOLF	530	135	530	135	4,53	1,95	49,35	21,33
3 VOLVO V50	522	392	522	392	4,46	5,66	99,43	67,59
4 RENAULT MEGANE	507	169	507	169	4,34	2,44	95,30	49,27
5 VOLVO XC60	492	302	492	302	4,21	4,36	99,60	100,00
6 VW PASSAT	470	343	470	343	4,02	4,95	77,56	43,81
7 BMW 5-SERIE	455	157	455	157	3,89	2,27	91,55	94,58
8 VOLVO V60	444		444		3,80		54,21	
9 FORD FOCUS	373	123	373	123	3,19	1,78	100,00	30,07
10 BMW 3-SERIE	335	169	335	169	2,86	2,44	85,24	72,22
11 MERCEDES C-KLASS	308	28	308	28	2,63	0,40	55,50	23,73
12 AUDI A4	284	369	284	369	2,43	5,33	57,96	75,61
13 VOLVO S60N	233		233		1,99		60,21	
14 KIA CEE'D	226	356	226	356	1,93	5,14	94,17	85,37
15 VOLVO XC70II	222	121	222	121	1,90	1,75	99,55	97,58
16 SAAB 9-3	204	32	204	32	1,74	0,46	63,16	32,00
17 FORD MONDEO	177	111	177	111	1,51	1,60	80,09	44,58
18 AUDI A6	164	142	164	142	1,40	2,05	85,86	78,89
19 HYUNDAI I30	155	65	155	65	1,33	0,94	91,72	80,25
20 SUBARU LEGACY	147	108	147	108	1,26	1,56	59,51	62,07
21 KIA SPORTAGE	146	14	146	14	1,25	0,20	63,48	50,00
22 SKODA SUPERB	146	22	146	22	1,25	0,32	73,00	64,71
23 BMW X1	134	51	134	51	1,15	0,74	87,01	96,23
24 FORD S-MAX	126	33	126	33	1,08	0,48	87,50	58,93
25 FORD KUGA	124	23	124	23	1,06	0,33	98,41	92,00
26 TOYOTA AURIS	120	13	120	13	1,03	0,19	43,64	5,58
27 SKODA OCTAVIA	117	109	117	109	1,00	1,57	50,00	49,10
28 HYUNDAI SANTA FE	108	78	108	78	0,92	1,13	99,08	82,11
29 OPEL ASTRA	100	7	100	7	0,86	0,10	46,51	3,61
30 VOLVO C30	100	90	100	90	0,86	1,30	99,01	66,18
31 HYUNDAI IX35	98		98		0,84		54,75	
32 OPEL INSIGNIA	97	34	97	34	0,83	0,49	85,09	60,71
33 FORD C-MAX	91		91		0,78		100,00	
34 VOLVO XC90	91	28	91	28	0,78	0,40	100,00	93,33
35 CITROEN C5	88	114	88	114	0,75	1,65	91,67	77,55
36 BMW 1-SERIE	85	88	85	88	0,73	1,27	81,73	85,44
37 VW SHARAN	85	1	85	1	0,73	0,01	75,89	16,67
38 NISSAN QASHQAI	84	58	84	58	0,72	0,84	27,45	30,53
39 AUDI Q5	76	82	76	82	0,65	1,18	93,83	96,47
40 MERCEDES E-KLASS	76	97	76	97	0,65	1,40	73,79	56,73
41 AUDI A3	75	154	75	154	0,64	2,22	66,96	72,30
42 CITROEN C4	72	79	72	79	0,62	1,14	48,00	75,96
43 TOYOTA AVENSIS	69	56	69	56	0,59	0,81	32,86	17,61
44 KIA SORENTO	68	25	68	25	0,58	0,36	100,00	100,00
45 FORD TRANSIT	67	10	67	10	0,57	0,14	100,00	100,00
46 PEUGEOT 308	67	128	67	128	0,57	1,85	28,15	40,51
47 VW CADDY	67	73	67	73	0,57	1,05	59,29	76,84
48 KIA VENZA	65	13	65	13	0,56	0,19	59,63	65,00
49 SKODA FABIA	65	29	65	29	0,56	0,42	19,58	13,62
50 SKODA YETI	65	48	65	48	0,56	0,69	67,01	32,88
Ø V R I G A	1852	1356	1852	1356	15,84	19,58		
T O T A L T	11693	6926	11693	6926	100,00	100,00	60,76	44,62

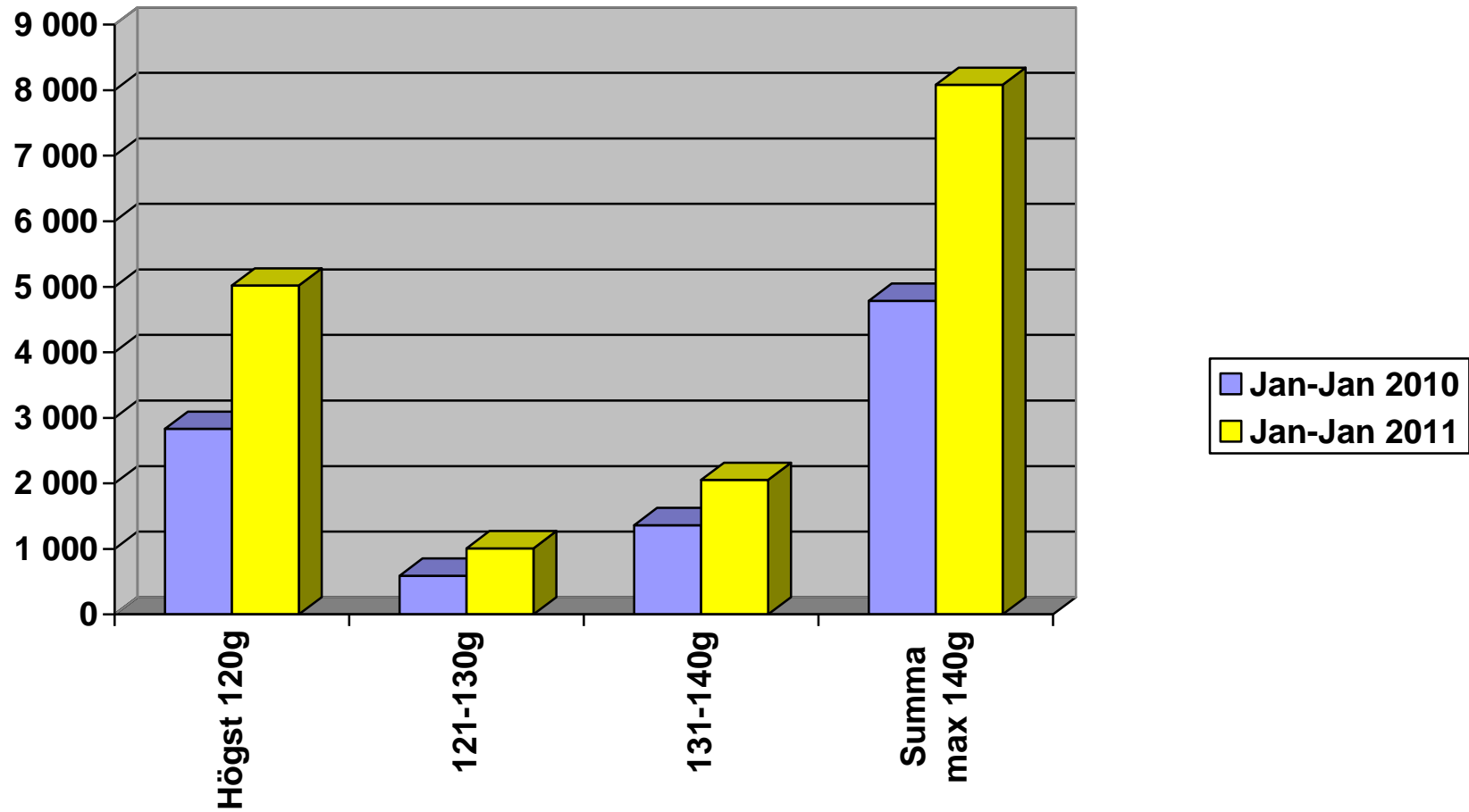
Nyregistrerade personbilar med låga koldioxidutsläpp (max 140g/km)

NYREGISTRERADE PERSONBILAR MED LÅGA KOLDIOXIDUTSLÄPP (MAX 140G/KM)

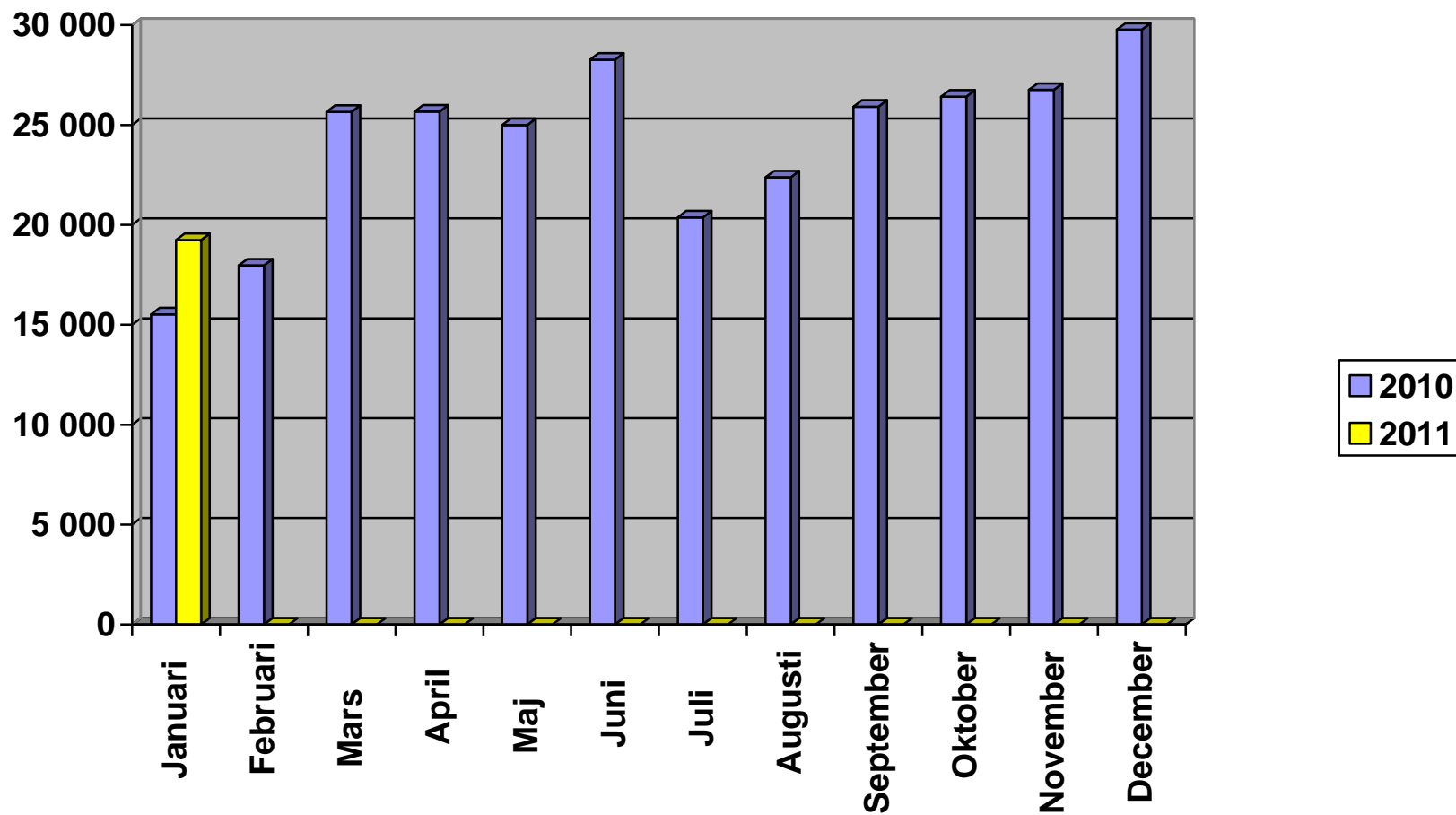
	JANUARI 2011	% AV TOT NYREG	JANUARI 2010	% AV TOT NYREG	11/10 %	JAN-JAN 2011	% AV TOT NYREG	JAN-JAN 2010	% AV TOT NYREG	11/10 %
HÖGST 120G	5019	26,08	2832	18,24	77,2	5019	26,08	2832	18,24	77,2
121-130	1009	5,24	591	3,81	70,7	1009	5,24	591	3,81	70,7
131-140	2052	10,66	1361	8,77	50,8	2052	10,66	1361	8,77	50,8
SUMMA MAX 140G	8080	41,99	4784	30,82	68,9	8080	41,99	4784	30,82	68,9

STATISTIKEN BASERAS PÅ DE AV TILLVERKAREN ANGIVNA CERTIFIERADE KOLDIOXIDVÄRDENA.

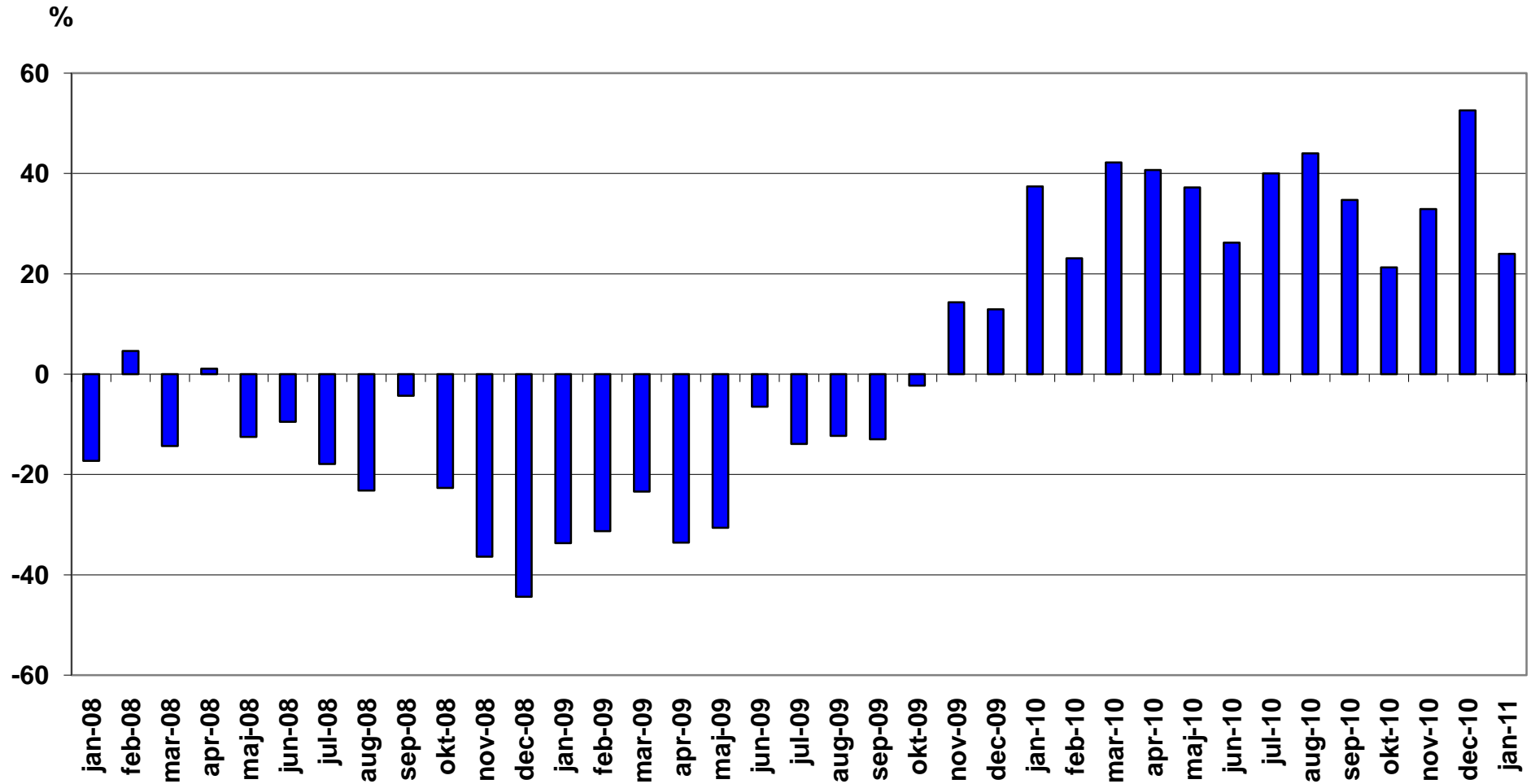
Nyregistrerade personbilar med låga koldioxidutsläpp (max 140g/km)



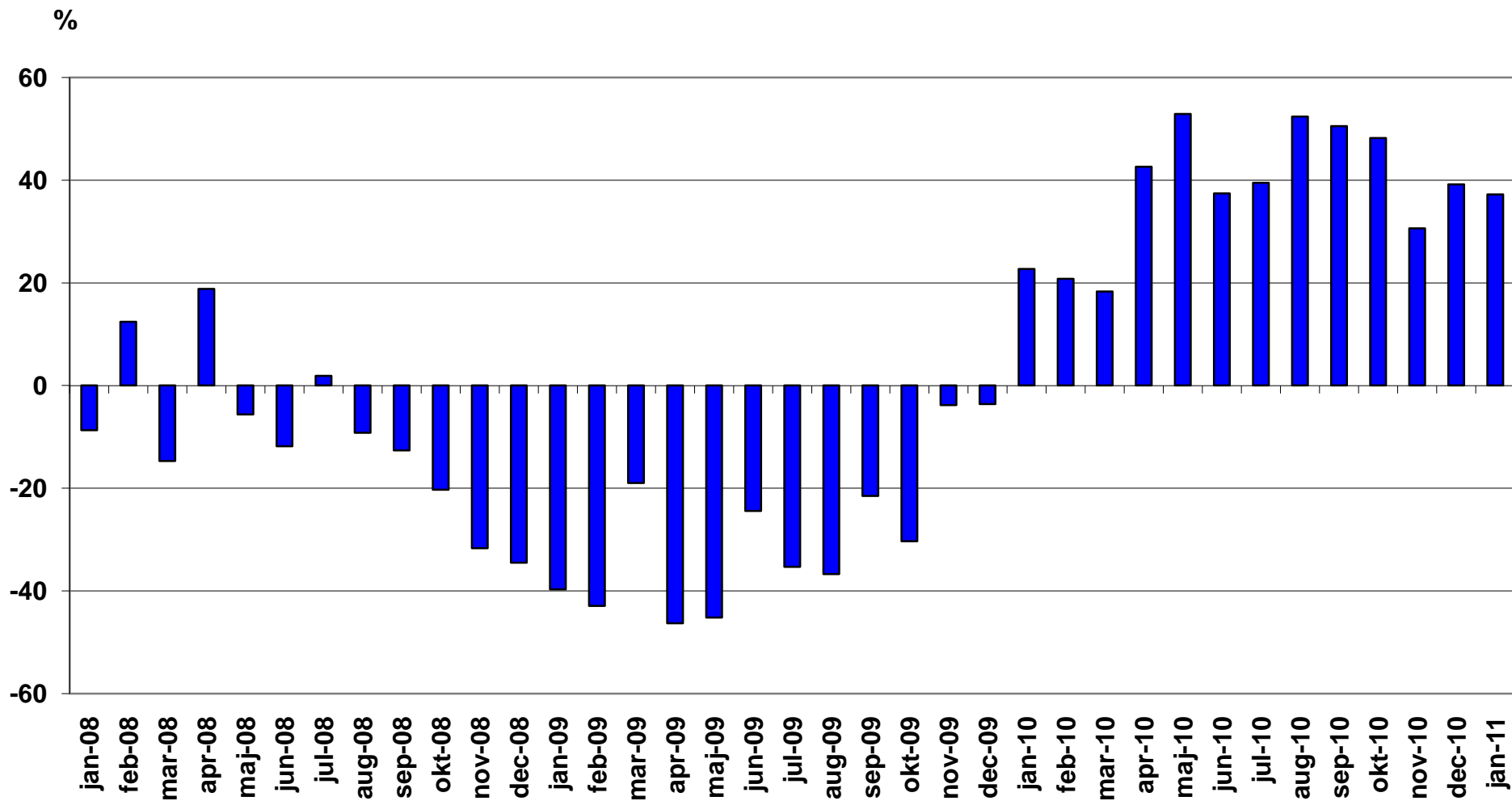
Nyregistrerade personbilar per månad 2011



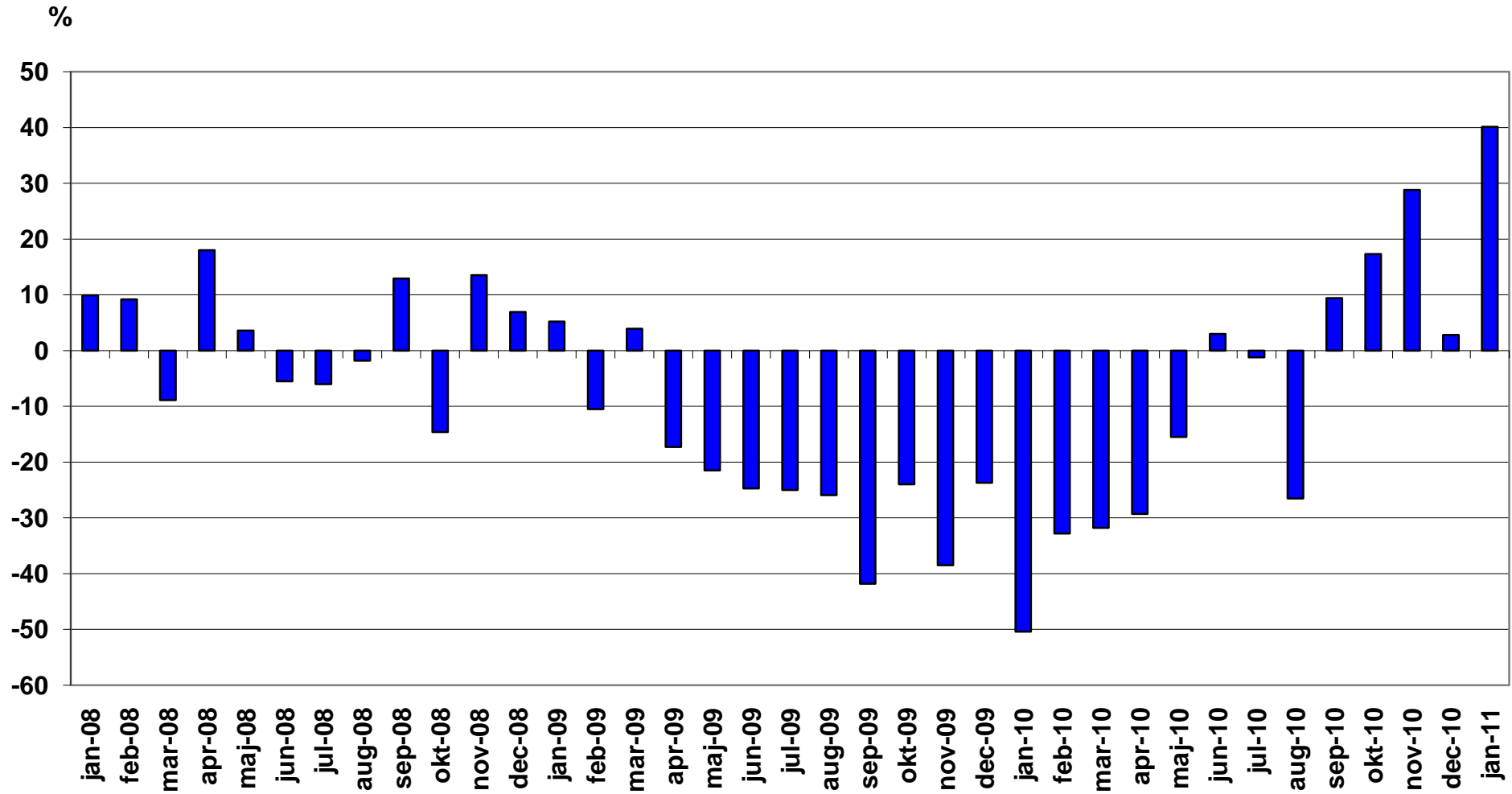
Nyregistrerade personbilar månadsvis (% förändring)



Nyregistrerade lätta lastbilar högst 3,5 ton månadsvis (% förändring)



Nyregistrerade tunga lastbilar över 16 ton månadsvis (% förändring)



NYREGISTRERADE MILJÖBILAR JANUARI 2011

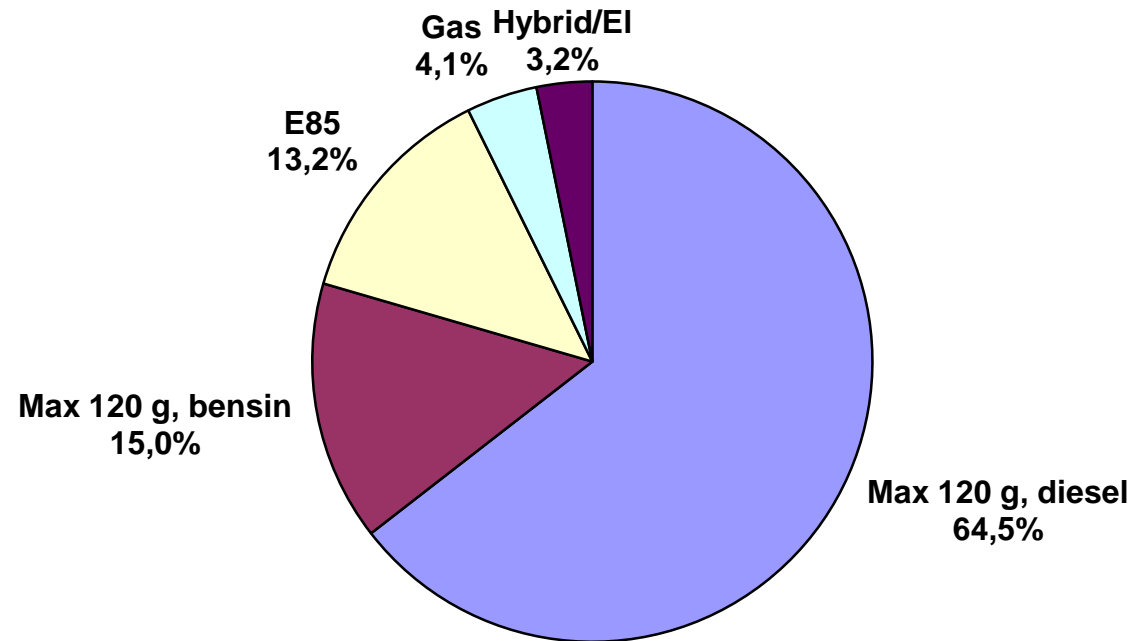
Modell	Typ	JANUARI		JANUARI-JANUARI		% AV MILJÖ TOTALT JAN-JAN		
		2011	2010	2011	2010	2011	2010	
1	VW GOLF BLUEMOTION	Max 120 g CO2, diesel	490	114	490	114	8,12	2,03
2	RENAULT MEGANE D	Max 120 g CO2, diesel	463	104	463	104	7,67	1,85
3	VOLVO V 50 MILJÖDIESEL	Max 120 g CO2, diesel	445	298	445	298	7,37	5,30
4	FORD FOCUS 120G	Max 120 g CO2, diesel	321	29	321	29	5,32	0,52
5	VW GOLF MULTIFUEL	E85	293	193	293	193	4,85	3,43
6	KIA CEE'D ECO	Max 120 g CO2, diesel	215	328	215	328	3,56	5,83
7	VW PASSAT BLUEMOTIONTECH	Max 120 g CO2, diesel	200		200		3,31	
8	TOYOTA YARIS	Max 120 g CO2, bensin	171	327	171	327	2,83	5,82
9	HYUNDAI I30 CRDI	Max 120 g CO2, diesel	144	41	144	41	2,38	0,73
10	AUDI A4 AVANT 2,0 E	E85	136		136		2,25	
11	TOYOTA AURIS 1.4 D-4D	Max 120 g CO2, diesel	118		118		1,95	
12	SAAB 9-3 BIOPOWER	E85	112	55	112	55	1,85	0,98
13	SKODA FABIA GREENLINE	Max 120 g CO2, bensin	112		112		1,85	
14	VW PASSAT ECOFUEL	Gas	108	401	108	401	1,79	7,13
15	TOYOTA AYGO	Max 120 g CO2, bensin	104	87	104	87	1,72	1,55
16	SAAB 9-3 TTID ECO POWER	Max 120 g CO2, diesel	103		103		1,71	
17	OPEL ASTRA ECOFLEX	Max 120 g CO2, diesel	97	7	97	7	1,61	0,12
18	TOYOTA PRIUS	Hybrid	96	216	96	216	1,59	3,84
19	FORD C-MAX 120G D	Max 120 g CO2, diesel	91		91		1,51	
20	TOYOTA AURIS HSD	Hybrid	91		91		1,51	
21	SUZUKI SWIFT ECO	Max 120 g CO2, bensin	90		90		1,49	
22	VOLVO C30 MILJÖDIESEL	Max 120 g CO2, diesel	89	47	89	47	1,47	0,84
23	BMW 318D DPF	Max 120 g CO2, diesel	88		88		1,46	
24	SEAT IBIZA ECO B	Max 120 g CO2, bensin	76		76		1,26	
25	SAAB 9-5 BIOPOWER	E85	73	83	73	83	1,21	1,48
26	KIA VENGA ECO	Max 120 g CO2, diesel	65	13	65	13	1,08	0,23
27	SKODA FABIA GREENLINE D	Max 120 g CO2, diesel	65	19	65	19	1,08	0,34
28	VW TOURAN ECOFUEL	Gas	65	64	65	64	1,08	1,14

Modell	Typ	JANUARI		JANUARI-JANUARI		% AV MILJÖ TOTALT JAN-JAN		
		2011	2010	2011	2010	2011	2010	
29	AUDI A3 E-POWER	Max 120 g CO2, diesel	60	123	60	123	0,99	2,19
30	CITROEN C4 1.6HDI 5D FAP	Max 120 g CO2, diesel	60	33	60	33	0,99	0,59
31	FORD FIESTA 120G	Max 120 g CO2, diesel	60	19	60	19	0,99	0,34
32	VOLVO S40 MILJÖDIESEL	Max 120 g CO2, diesel	55	46	55	46	0,91	0,82
33	HYUNDAI I20 1,2	Max 120 g CO2, bensin	53		53		0,88	
34	FORD FOCUS ECONETIC	Max 120 g CO2, diesel	52	86	52	86	0,86	1,53
35	PEUGEOT 308 HDI	Max 120 g CO2, diesel	52	12	52	12	0,86	0,21
36	HYUNDAI IX20 CRDI	Max 120 g CO2, diesel	46		46		0,76	
37	PEUGEOT 207 HDI	Max 120 g CO2, diesel	46	13	46	13	0,76	0,23
38	MITSUBISHI COLT 5D AS&G	Max 120 g CO2, bensin	45	44	45	44	0,75	0,78
39	BMW 118D DPF	Max 120 g CO2, diesel	39	59	39	59	0,65	1,05
40	FORD MONDEO FFV	E85	39	137	39	137	0,65	2,44
41	MINI COOPER D	Max 120 g CO2, diesel	39	6	39	6	0,65	0,11
42	VW CADDY KOMBI ECOFUEL	Gas	39	20	39	20	0,65	0,36
43	VW PASSAT BLUEMOTION	Max 120 g CO2, diesel	38	38	38	38	0,63	0,68
44	AUDI A4 E-POWER	Max 120 g CO2, diesel	36	38	36	38	0,60	0,68
45	FIAT 500 1,2	Max 120 g CO2, bensin	34	6	34	6	0,56	0,11
46	BMW 116D	Max 120 g CO2, diesel	33	10	33	10	0,55	0,18
47	PEUGEOT 107	Max 120 g CO2, bensin	32	188	32	188	0,53	3,34
48	MERCEDES B 180 NGT	Gas	31	65	31	65	0,51	1,16
49	SKODA OCTAVIA GREEN	Max 120 g CO2, diesel	31	56	31	56	0,51	1,00
50	CITROEN C3 1.6 HDI	Max 120 g CO2, diesel	28	8	28	8	0,46	0,14
51	CITROEN C3 PICASSO1,6HDI	Max 120 g CO2, diesel	28		28		0,46	
52	AUDI A1 1.6 TDI	Max 120 g CO2, diesel	26		26		0,43	
53	OPEL CORSA ECOFLEX D	Max 120 g CO2, diesel	24	26	24	26	0,40	0,46
54	VW POLO TDI 90	Max 120 g CO2, diesel	24	25	24	25	0,40	0,44
55	AUDI A1 1.2 TFSI	Max 120 g CO2, bensin	23		23		0,38	
56	CHEVROLET SPARK	Max 120 g CO2, bensin	21		21		0,35	
57	KIA PICANTO ECO	Max 120 g CO2, bensin	21	35	21	35	0,35	0,62
58	FORD GALAXY FFV	E85	20	6	20	6	0,33	0,11
59	HYUNDAI I10	Max 120 g CO2, bensin	20	34	20	34	0,33	0,60
60	BMW 320D DPF	Max 120 g CO2, diesel	19		19		0,31	
61	SKODA OCTAVIA E85	E85	19	17	19	17	0,31	0,30
62	TOYOTA IQ	Max 120 g CO2, bensin	18	29	18	29	0,30	0,52

Modell	Typ	JANUARI		JANUARI-JANUARI		% AV MILJÖ TOTALT JAN-JAN		
		2011	2010	2011	2010	2011	2010	
63	HYUNDAI I20 CRDI	Max 120 g CO2, diesel	17	19	17	19	0,28	0,34
64	MAZDA2 B	Max 120 g CO2, bensin	17		17		0,28	
65	SUZUKI ALTO ECO	Max 120 g CO2, bensin	16	13	16	13	0,26	0,23
66	AUDI A4 2,0 E	E85	15		15		0,25	
67	DACIA SANDERO E85	E85	15	27	15	27	0,25	0,48
68	FORD S-MAX FFV	E85	14	23	14	23	0,23	0,41
69	AUDI A3 1,6 E	E85	12	17	12	17	0,20	0,30
70	DACIA LOGAN E85	E85	12	23	12	23	0,20	0,41
71	OPEL INSIGNIA E85	E85	11		11		0,18	
72	AUDI A1 1.4 TFSI S-TR	Max 120 g CO2, bensin	10		10		0,17	
73	MAZDA 3 1,6 DE	Max 120 g CO2, diesel	10	13	10	13	0,17	0,23
74	OPEL CORSA ECOFLEX	Max 120 g CO2, bensin	9		9		0,15	
75	RENAULT TWINGO 120G	Max 120 g CO2, bensin	8		8		0,13	
76	RENAULT LAGUNA FLEX FUEL	E85	8		8		0,13	
77	SKODA ROOMSTER GREEN	Max 120 g CO2, diesel	8		8		0,13	
78	SEAT IBIZA 1,6 ECO-TDI	Max 120 g CO2, diesel	8		8		0,13	
79	CITROEN C1 1,0I	Max 120 g CO2, bensin	7	36	7	36	0,12	0,64
80	OPEL MERIVA ECO FLEX D	Max 120 g CO2, diesel	6		6		0,10	
81	SEAT IBIZA 1,4 ECO TDI R	Max 120 g CO2, diesel	6	5	6	5	0,10	0,09
82	TOYOTA YARIS D	Max 120 g CO2, diesel	6	38	6	38	0,10	0,68
83	SMART	Max 120 g CO2, bensin	6	5	6	5	0,10	0,09
84	BMW 316D DPF	Max 120 g CO2, diesel	5		5		0,08	
85	HONDA INSIGHT	Hybrid	5	8	5	8	0,08	0,14
86	NISSAN PIXO 120G	Max 120 g CO2, bensin	5	5	5	5	0,08	0,09
87	OPEL ZAFIRA CNG	Gas	5	2	5	2	0,08	0,04
88	RENAULT CLIO D	Max 120 g CO2, diesel	5		5		0,08	
89	VW POLO GT TDI 105	Max 120 g CO2, diesel	5	1	5	1	0,08	0,02
90	NISSAN NOTE 120G	Max 120 g CO2, diesel	4		4		0,07	
91	RENAULT CLIO FLEX FUEL	E85	4	340	4	340	0,07	6,05
92	RENAULT KANGOO FLEX FUEL	E85	4	14	4	14	0,07	0,25
93	SEAT LEON ECO TDI	Max 120 g CO2, diesel	4	5	4	5	0,07	0,09
94	VOLVO V70II FLEXIFUEL	E85	4	364	4	364	0,07	6,47
95	CITROEN DS3 HDI	Max 120 g CO2, diesel	3		3		0,05	
96	HONDA CR-Z	Hybrid	3		3		0,05	

Modell	Typ	JANUARI		JANUARI-JANUARI		% AV MILJÖ TOTALT JAN-JAN			
		2011	2010	2011	2010	2011	2010		
97	FIAT PUNTO BI-POWER	Gas		2		2		0,03	
98	FIAT PUNTO MULTIJET	Max 120 g CO2, diesel		2	1	2	1	0,03	0,02
99	SUZUKI SPLASH ECO	Max 120 g CO2, bensin		2	13	2	13	0,03	0,23
100	TOYOTA URBAN CRUISER E	Max 120 g CO2, diesel		2	21	2	21	0,03	0,37
101	VOLVO V70II DRIVE	Max 120 g CO2, diesel		2		2		0,03	
102	VW POLO BLUEMOTION	Max 120 g CO2, diesel		2		2		0,03	
103	ALFA ROMEO MITO JTD	Max 120 g CO2, diesel		1		1		0,02	
104	ALFA ROMEO GIULIETTA JTD	Max 120 g CO2, diesel		1		1		0,02	
105	CITROEN C5 HDI	Max 120 g CO2, diesel		1		1		0,02	
106	CITROEN C4 BIOFLEX	E85		1	9	1	9	0,02	0,16
107	FIAT DOBLO DYNAMIC	Max 120 g CO2, bensin		1		1		0,02	
108	FIAT 500 1,3 MJT	Max 120 g CO2, diesel		1	1	1	1	0,02	0,02
109	FORD KA 120G	Max 120 g CO2, bensin		1	20	1	20	0,02	0,36
110	MINI ONE D	E85		1	37	1	37	0,02	0,66
111	MAZDA2	Max 120 g CO2, diesel		1	6	1	6	0,02	0,11
112	MINI ONE MINIMALIST	Max 120 g CO2, diesel		1		1		0,02	
113	PEUGEOT ION	Max 120 g CO2, bensin		1		1		0,02	
114	RENAULT MODUS FLEX FUEL	EI		1		1		0,02	
115	RENAULT MEGANE FLEX FUEL	E85		1		1		0,02	
116	RENAULT SCENIC FLEX FUEL	E85		1	107	1	107	0,02	1,90
117	SEAT LEON MULTIFUEL	E85		1	36	1	36	0,02	0,64
118	SEAT ALTEA ECO-TDI	E85		1	14	1	14	0,02	0,25
119	CITROEN C5 BIOFLEX	Max 120 g CO2, diesel		1	1	1	1	0,02	0,02
120	CHEVROLET MATIZ 0.8	E85			33		33		0,59
121	FIAT BRAVO MULTIJET	Max 120 g CO2, bensin			18		18		0,32
122	FIAT QUBO	Max 120 g CO2, diesel			1		1		0,02
123	FORD FIESTA ECONETIC	Max 120 g CO2, diesel			3		3		0,05
124	FORD FOCUS C-MAX FFV	Max 120 g CO2, diesel			6		6		0,11
125	FORD FOCUS C-MAX CNG	Gas			1		1		0,02
126	FORD FOCUS C-MAX FFV	E85			275		275		4,89
127	FORD FOCUS C-MAX CNG	E85			21		21		0,37
128	FORD FOCUS C-MAX 120G D	Gas			3		3		0,05
129	HONDA CIVIC 4D HYBRID	Max 120 g CO2, diesel			1		1		0,02
130		Hybrid			1		1		0,02

Nyregistrerade miljöbilar per typ januari 2011



Nyregistrerade miljöbilar per typ januari 2011/2010

	Januari 2011		Januari 2010	
	<i>Antal</i>	<i>%</i>	<i>Antal</i>	<i>%</i>
Max 120 g, diesel	3 892	64,5	1 744	31,0
E85	797	13,2	2 238	39,8
Max 120 g, bensin	903	15,0	860	15,3
Gas	250	4,1	556	9,9
Hybrid/el	196	3,2	225	4,0
Totalt	6 038	100	5 623	100

BIL Sweden

Nyregistrerade personbilar (inkl. bilföretag).

Fördelning mellan fysiska och juridiska personer.

2011.02.01

Fabrikat	JANUARI								JANUARI-JANUARI							
	fysiska		juridiska		andel juridiska %		totalt		fysiska		juridiska		andel juridiska %		totalt	
	2011	2010	2011	2010	2011	2010	2011	2010	2011	2010	2011	2010	2011	2010	2011	2010
Alfa Romeo	10	5	11	4	52,4%	44,4%	21	9	10	5	11	4	52,4%	44,4%	21	9
Audi	230	251	906	849	79,8%	77,2%	1136	1100	230	251	906	849	79,8%	77,2%	1136	1100
Bentley	0	0	0	0			0	0	0	0	0	0			0	0
BMW	248	104	1023	524	80,5%	83,4%	1271	628	248	104	1023	524	80,5%	83,4%	1271	628
Chevrolet	55	43	38	73	40,9%	62,9%	93	116	55	43	38	73	40,9%	62,9%	93	116
Chrysler	3	6	15	46	83,3%	88,5%	18	52	3	6	15	46	83,3%	88,5%	18	52
Citroen	64	196	302	255	82,5%	56,5%	366	451	64	196	302	255	82,5%	56,5%	366	451
Dacia	76	35	40	16	34,5%	31,4%	116	51	76	35	40	16	34,5%	31,4%	116	51
Dodge	2	11	9	22	81,8%	66,7%	11	33	2	11	9	22	81,8%	66,7%	11	33
Fiat	44	17	54	23	55,1%	57,5%	98	40	44	17	54	23	55,1%	57,5%	98	40
Ford	466	275	810	640	63,5%	69,9%	1276	915	466	275	810	640	63,5%	69,9%	1276	915
Honda	159	120	103	162	39,3%	57,4%	262	282	159	120	103	162	39,3%	57,4%	262	282
Hyundai	427	192	232	133	35,2%	40,9%	659	325	427	192	232	133	35,2%	40,9%	659	325
Iveco	0	1	0	0		0,0%	0	1	0	1	0	0		0,0%	0	1
Jaguar	3	3	9	5	75,0%	62,5%	12	8	3	3	9	5	75,0%	62,5%	12	8
Jeep	12	7	22	16	64,7%	69,6%	34	23	12	7	22	16	64,7%	69,6%	34	23
Kia	471	398	257	195	35,3%	32,9%	728	593	471	398	257	195	35,3%	32,9%	728	593
Lamborghini	0	0	0	0			0	0	0	0	0	0			0	0
Land Rover	3	16	27	18	90,0%	52,9%	30	34	3	16	27	18	90,0%	52,9%	30	34
Lexus	11	17	33	59	75,0%	77,6%	44	76	11	17	33	59	75,0%	77,6%	44	76
Mazda	102	129	94	79	48,0%	38,0%	196	208	102	129	94	79	48,0%	38,0%	196	208
Mercedes	150	139	679	377	81,9%	73,1%	829	516	150	139	679	377	81,9%	73,1%	829	516
Mini	27	7	42	32	60,9%	82,1%	69	39	27	7	42	32	60,9%	82,1%	69	39
Mitsubishi	106	115	69	78	39,4%	40,4%	175	193	106	115	69	78	39,4%	40,4%	175	193
Nissan	321	170	212	98	39,8%	36,6%	533	268	321	170	212	98	39,8%	36,6%	533	268
Opel	194	121	245	213	55,8%	63,8%	439	334	194	121	245	213	55,8%	63,8%	439	334
Peugeot	266	320	230	538	46,4%	62,7%	496	858	266	320	230	538	46,4%	62,7%	496	858
Porsche	10	5	10	13	50,0%	72,2%	20	18	10	5	10	13	50,0%	72,2%	20	18
Renault	343	520	369	324	51,8%	38,4%	712	844	343	520	369	324	51,8%	38,4%	712	844
Saab	90	74	381	159	80,9%	68,2%	471	233	90	74	381	159	80,9%	68,2%	471	233
Seat	65	74	132	49	67,0%	39,8%	197	123	65	74	132	49	67,0%	39,8%	197	123
Skoda	467	368	419	274	47,3%	42,7%	886	642	467	368	419	274	47,3%	42,7%	886	642
Smart	2	3	4	2	66,7%	40,0%	6	5	2	3	4	2	66,7%	40,0%	6	5
Subaru	181	120	148	121	45,0%	50,2%	329	241	181	120	148	121	45,0%	50,2%	329	241
Suzuki	166	71	82	24	33,1%	25,3%	248	95	166	71	82	24	33,1%	25,3%	248	95
Toyota	499	689	572	854	53,4%	55,3%	1071	1543	499	689	572	854	53,4%	55,3%	1071	1543
Volkswagen	849	525	1873	1415	68,8%	72,9%	2722	1940	849	525	1873	1415	68,8%	72,9%	2722	1940
Volvo	1283	813	2380	1835	65,0%	69,3%	3663	2648	1283	813	2380	1835	65,0%	69,3%	3663	2648
Övriga	1	22	5	12	83,3%	35,3%	6	34	1	22	5	12	83,3%	35,3%	6	34
	7406	5982	11837	9537	61,5%	61,5%	19243	15519	7406	5982	11837	9537	61,5%	61,5%	19243	15519