

## Tredje bästa augusti någonsin för nya bilar

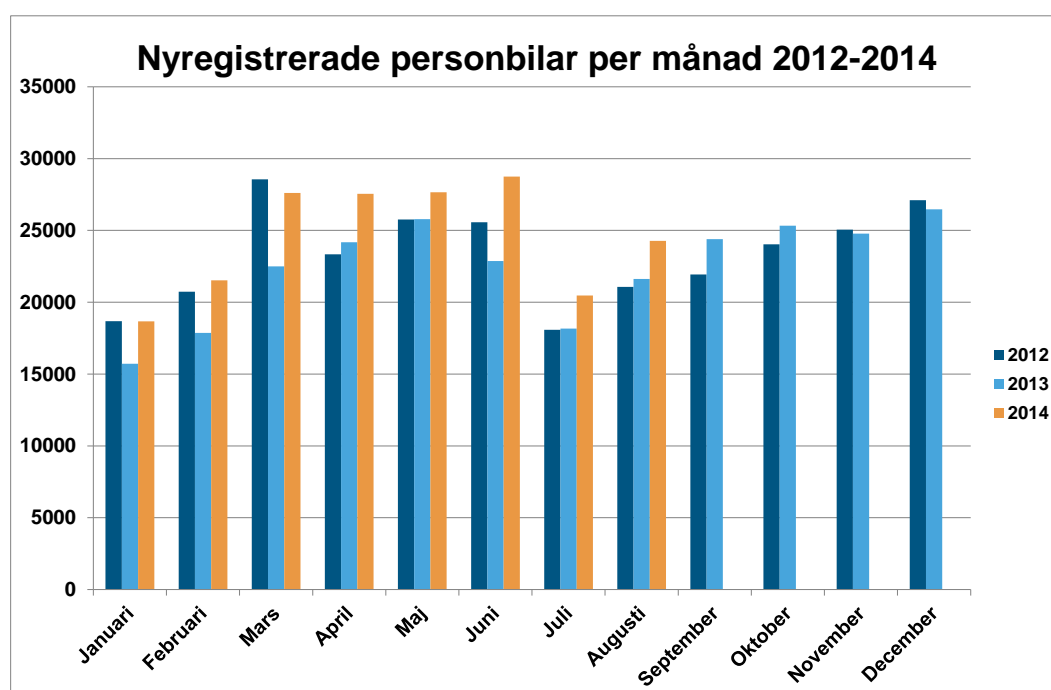
- Det råder fortsatt högtryck i bilhallarna. Registreringarna av nya personbilar ökade med tolv procent i augusti. Årets augusti är den tredje högsta augustisiffran sedan vi började mäta nyregistreringarna per månad 1946. Augusti är den åttonde månaden i rad med ökade registreringar, säger Bertil Moldén, vd för BIL Sweden.

- Augusti i år innehöll en registreringsdag mindre än augusti förra året. En registreringsdag mindre motsvarar ca fem procent färre registreringar, vilket förstärker bilden av att augusti var en mycket bra bilmånad, fortsätter Bertil Moldén, vd för BIL Sweden

- Den positiva utvecklingen på bilmarknaden har gjort att BIL Sweden nyligen justerade upp sin prognos för i år från 290 000 till 305 000 nya personbilar. Skulle prognosen slå in blir 2014 det sjätte bästa bilåret genom tiderna, säger Bertil Moldén.

## Kraftig ökning av supermiljöbilar

- Nyregistreringarna av supermiljöbilar, dvs bilar med koldioxidutsläpp på högst 50 g/km, sjudubblades i augusti och hittills i år har de tredubblats jämfört med samma period förra året. Supermiljöbilarna har blivit så populära att de medel för supermiljöbilspremier som regeringen tidigare avsatt för 2014 har tagit slut i förtid. Det är därför glädjande att regeringen nu gett besked om att tillföra ytterligare 75 miljoner kr i supermiljöbilspremier i år, så att försäljningen av supermiljöbilar inte avstannar. Det är väsentligt att regeringens förslag om ytterligare pengar till supermiljöbilspremier tillstyrks av riksdagen snarast möjligt i samband med höständringsbudgeten som läggs fram efter valet, avslutar Bertil Moldén.



## Ökning för personbilar och lastbilar

Under augusti registrerades 24 274 nya personbilar, vilket är en ökning med 12,3 % jämfört med samma månad förra året. Hittills i år, januari-augusti har registreringarna ökat med 16,5 %. Lastbilsregistreringarna totalt ökade med 5,1 % under augusti till 3 596. Hittills i år har lastbilsregistreringarna ökat med 11,7%. Lätta lastbilar upp till 3,5 ton ökade i augusti med 3,8 % och tunga lastbilar över 16 ton ökade med 19,1 %. Hittills i år har lätta lastbilar ökat med 11,3 % och tunga lastbilar har ökat med 17,2 %.

## 56,2 procent dieslar i augusti

Antalet nyregistrerade dieslbilar ökade med 9,0 % i augusti. Andelen dieslar av de totala nybilsregistreringarna var 56,2%. Augusti förra året var dieselandelen 57,8%. Hittills i år ligger dieselandelen på 59,8 % jämfört med 62,5 % samma period förra året.

## 18,2 procent miljöbilar i augusti

Antalet nyregistreringar av miljöbilar under augusti uppgick till 4 410 och miljöbilsandelen till 18,2% enligt den nya skärpta miljöbilsdefinitionen som gäller från 1 januari 2013. Hittills i år ligger miljöbilsandelen på 17,4%.

## Nyregistrerade supermiljöbilar

Antalet nyregistrerade supermiljöbilar, dvs bilar med koldioxidutsläpp på max 50 g/km, uppgick till 543 st i augusti i år och jan-aug i år till 3 097 st. Under helåret 2011 nyregistrerades 181 supermiljöbilar, under 2012 nyregistrerades 928 st och under 2013 nyregistrerades 1 546, vilket innebär att det hittills, från januari 2011 t.o.m.augusti i år registrerats 5 752 supermiljöbilar. Sedan supermiljöbilspremien infördes januari 2012 har det nyregistrerats 5 571 supermiljöbilar.

Regeringen har tidigare avsatt pengar till totalt 5 000 supermiljöbilar för perioden 2012-2014. Regeringen har nyligen lämnat besked om att tillföra ytterligare 75 miljoner kr för utbetalning av supermiljöbilspremien i år.

## Nyregistrerade eldrivna lätta lastbilar

Antalet nyregistrerade eldrivna lätta lastbilar på högst 3,5 ton uppgick till 17 st i augusti i år jämfört med 9 st i augusti förra året. Jan-aug i år registrerades 156 st eldrivna lätta lastbilar jämfört med 144 st samma period förra året.

Detaljerad information om fordonsregistreringarna finns i bifogade material.

För mer information kontakta vd Bertil Moldén, tfn 070-638 65 31.

## Nyregistreringar under augusti 2014

Under augusti registrerades enligt BIL Sweden 24 274 nya personbilar vilket är en ökning med 12,3% jämfört med samma månad förra året, då 21 616 personbilar registrerades. Hittills under året perioden januari till och med augusti har 196 494 personbilar registrerats vilket är 16,5% fler än motsvarande period förra året, då 168 677 personbilar registrerades.

Tätplatsen bland personbilsregistreringarna hittills i år intogs av:

Volvo V70II med 14 310 registreringar (förra året 11 774) följd av VW Golf 9 974 (6 398), VW Passat 9 379 (9 226), Volvo S/V60 8 420 (8 386), Volvo XC60 7 408 (4 816), Volvo V40N 6 169 (5 966), Kia Cee'd 4 537 (4 169), Toyota Auris 4 056 (2 776), BMW 3-Serie 3 850 (4 043) och BMW 5-Serie 3 390 (2 700).

Efter dessa följer i nu nämnd ordning: Audi A4, Ford Focus, VW Polo, Toyota Yaris, Nissan Qashqai, Skoda Octavia, Audi A6, Renault Clio, Fiat Ducato och Skoda Fabia.

Under augusti registrerades 13 632 personbilsdieslar eller 56,2% av månadens totala nyregistreringar. Sammanlagt registrerades under perioden januari - augusti 117 503 dieslbilar (personbilar) vilket motsvarar 59,8% av totala antalet nyregistreringar. Förra året under januari - augusti registrerades 105 375 personbilsdieslar eller 62,5% av totala antalet nyregistreringar.

Tätplatsen bland registreringar av dieslbilar hittills i år intogs av:

Volvo V70II med 13 385 registreringar (förra året 10 173) följd av VW Passat 8 489 (7 676), Volvo S/V60 7 392 (6 861), Volvo XC60 7 314 (4 785), Volvo V40N 4 941 (5 074), Kia Cee'd 3 905 (3 281), BMW 3-Serie 3 601 (3 283), VW Golf 3 402 (2 848), BMW 5-Serie 3 305 (2 559) och Audi A4 2 905 (2 667).

BIL Sweden är den svenska branschorganisationen för tillverkare och importörer av personbilar, lastbilar och bussar. Medlemsföretagen svarar tillsammans för runt 99 % av nybilsförsäljningen i Sverige.

För BIL Sweden är bilen en självklar del av det hållbara samhället där klimat, miljö, säkerhet, mobilitet, utveckling och tillväxt står i centrum. BIL Sweden arbetar därför för att förbättra villkoren för att producera, sälja, köpa, äga och köra bil.

## Direktimport

Förstagångsregistrerade direktimporterade bilar som är högst tre år gamla var i augusti 247. Motsvarande siffra för augusti året innan var 353. Under perioden januari - augusti registrerades 1 885 direktimporterade personbilar jämfört med 2 392 samma period förra året. Den totala direktimporten av samtliga bilar, oavsett ålder, var under augusti 1 380 personbilar jämfört med 1 856 i augusti året innan. Under perioden januari - augusti direktimporterades 12 547 personbilar jämfört med 14 317 motsvarande period förra året. Direktimporten ingår inte i vår statistik.

## Lastbilar

Under augusti registrerades totalt 3 596 nya lastbilar (både lätta och tunga), 5,1% fler än under samma tid förra året. Sammanlagt registrerades under perioden januari - augusti 29 470 lastbilar, 11,7% fler än förra året. Lätta lastbilar under 3,5 ton är dominerande. De svarade för 90,1% av månadens registreringar medan tunga lastbilar över 16 ton svarade för 9,0%.

### LASTBILSREGISTRERINGARNA UNDER AUGUSTI UPPGICK TILL 3.596 ( 3.420)

OCH UNDER JANUARI - AUGUSTI 29.470 ( 26.377)

### LASTBILSREGISTRERINGARNA FÖRDELADE PÅ TOTALVIKTSGRUPPER

	AUGUSTI		JANUARI - AUGUSTI		FÖRÄNDRING %	
	2014	2013	2014	2013	AUG	JAN-AUG
	3,5 TON (LÄTTA TRANSPORTBILAR)	3.240	3.121	26.179	23.518	3,8
3,5 - 10,0 TON (TRANSPORTBILAR)	18	16	157	195	12,5	19,5-
10,0 - TON (TUNGA TRANSPORTBILAR)	338	283	3.134	2.664	19,4	17,6
	3.596	3.420	29.470	26.377	5,1	11,7

Nyregistreringarna av tunga lastbilar över 16 ton uppgick till 324 under augusti, 19,1% fler än jämfört med augusti förra året då 272 lastbilar registrerades. Sammanlagt registrerades under perioden januari - augusti 2 969 tunga lastbilar, 17,2% fler än under samma period förra året. Den tunga lastbilsmarknaden domineras av Volvo och Scania.

### REGISTRERINGAR AV TUNGA LASTBILAR 16 TON OCH ÖVER

	AUGUSTI		JANUARI - AUGUSTI		FÖRÄNDRING %		MARKN.ANDEL % JAN-AUG	
	2014	2013	2014	2013	AUG	JAN-AUG	2014	2013
DAF	8	6	60	38	33,3	57,9	2,0	1,5
IVECO	0	2	4	8	100,0-	50,0-	0,1	0,3
MAN	27	17	105	141	58,8	25,5-	3,5	5,6
MERCEDES-BENZ	34	16	255	213	112,5	19,7	8,6	8,4
SCANIA	117	110	1.148	1.062	6,4	8,1	38,7	41,9
VOLVO	137	120	1.396	1.070	14,2	30,5	47,0	42,2
ÖVRIGA	1	1	1	2		50,0-		0,1
TOTALT	324	272	2.969	2.534	19,1	17,2	100,0	100,0

Nyregistreringarna av lätta lastbilar under 3,5 ton uppgick till 3 240 under augusti, 3,8% fler än under samma tid förra året då 3 121 lätta lastbilar registrerades. Sammanlagt registrerades under perioden januari - augusti 26 179 lätta lastbilar, 11,3% fler än jämfört med samma period förra året.

De mest sålda lätta lastbilarna hittills i år var Volkswagen 8 495, Renault 3 021, Ford 2 992, Mercedes-Benz 2 000 och Nissan 1 901.

REGISTRERINGAR AV LÄTTA LASTBILAR UPP TILL 3,5 TON

	AUGUSTI		JANUARI - AUGUSTI		FÖRÄNDRING %		MARKN.ANDEL % JAN-AUG	
	2014	2013	2014	2013	AUG	JAN-AUG	2014	2013
CHEVROLET	0	5	31	29	100,0-	6,9	0,1	0,1
CHRYSLER	0	0	0	0				
CITROEN	191	178	1.729	1.563	7,3	10,6	6,6	6,6
DACIA	28	14	387	67	100,0	477,6	1,5	0,3
HYUNDAI	6	4	49	111	50,0	55,9-	0,2	0,5
FIAT	155	130	1.104	1.148	19,2	3,8-	4,2	4,9
FORD	423	278	2.992	2.391	52,2	25,1	11,4	10,2
GM	0	0	0	0				
IVECO	25	17	199	167	47,1	19,2	0,8	0,7
ISUZU	20	22	261	255	9,1-	2,4	1,0	1,1
MAZDA	0	0	0	2		100,0-		
MERCEDES-BENZ	223	267	2.000	2.047	16,5-	2,3-	7,6	8,7
MITSUBISHI	35	39	398	367	10,3-	8,4	1,5	1,6
NISSAN	235	204	1.901	1.628	15,2	16,8	7,3	6,9
PEUGEOT	143	206	1.535	1.746	30,6-	12,1-	5,9	7,4
OPEL	118	104	783	843	13,5	7,1-	3,0	3,6
RENAULT	340	369	3.021	2.628	7,9-	15,0	11,5	11,2
SEAT	0	0	0	0				
SKODA	6	12	42	79	50,0-	46,8-	0,2	0,3
SUZUKI	0	0	0	0				
TOYOTA	96	202	917	833	52,5-	10,1	3,5	3,5
VOLKSWAGEN	1.157	998	8.495	7.402	15,9	14,8	32,4	31,5
VOLVO	1	0	1	0				
ÖVRIGA	38	72	334	212	47,2-	57,5	1,3	0,9
TOTALT	3.240	3.121	26.179	23.518	3,8	11,3	100,0	100,0

## Bussar

Under augusti registrerades totalt 229 nya bussar (både lätta och tunga), 18,0% fler än under samma tid förra året, då 194 stycken registrerades. Sammanlagt registrerades under perioden januari - augusti 906 bussar, 0,1% fler än förra året, då 905 stycken registrerades.

Nyregistreringarna av tunga bussar över 10 ton uppgick till 157 under augusti, 13,8% fler än under samma tid förra året då 138 bussar registrerades. Sammanlagt registrerades under perioden januari - augusti 747 tunga bussar, 0,3% fler än under motsvarande period förra året då 745 registrerades.

### REGISTRERINGAR AV BUSSAR ÖVER 10 TON

	AUGUSTI		JANUARI - AUGUSTI		FÖRÄNDRING %		MARKN.ANDEL % JAN-AUG	
	2014	2013	2014	2013	AUG	JAN-AUG	2014	2013
KÄSSBOHRER-SETRA	10	6	30	84	66,7	64,3-	4,0	11,3
MAN	1	61	177	260	98,4-	31,9-	23,7	34,9
MERCEDES-BENZ	65	24	106	109	170,8	2,8-	14,2	14,6
NEOPLAN	0	0	0	3		100,0-		0,4
SCANIA	5	3	44	50	66,7	12,0-	5,9	6,7
VOLVO	9	34	227	147	73,5-	54,4	30,4	19,7
ÖVRIGA	67	10	163	92	570,0	77,2	21,8	12,3
TOTALT	157	138	747	745	13,8	0,3	100,0	100,0

## Fotnot till redaktionen

BIL Sweden har i sin nyregistreringsstatistik för personbilar endast förstagångsregistreringar av bilar som tillverkats under de tre senaste åren. Direktimporterade bilar eller andra äldre bilar som registreras för första gången i Sverige ingår inte. Från januari 2013 ingår inte heller för lastbilar eller bussar någon direktimport. T.o.m december 2012 ingick direktimport av de senaste 4 årsmodellerna för lastbilar och av de senaste 3 årsmodellerna för bussar. Trafikanalys/SCB har med samtliga bilar (inkl direktimport) oavsett ålder, i sina nyregistreringssiffror. Det är förklaringen till att BIL Swedens siffror blir lägre än de Trafikanalys/SCB redovisar.

## Nyregistrerade personbilar

FABRIKAT	AUGUSTI		JANUARI-AUGUSTI		FÖRÄNDRING %		MARKN.ANDEL %	JAN-AUG	
	2014	2013	2014	2013	AUGUSTI	JAN-AUG		2014	2013
<b>BC SWEDEN</b>									
JAGUAR	12	14	127	133	14,28-	4,51-	0,06	0,07	
LAND ROVER	74	55	803	535	34,54	50,09	0,40	0,31	
TOTALT BC SWEDEN	86	69	930	668	24,63	39,22	0,47	0,39	
<b>BMW GROUP SVERIGE</b>									
BMW	1562	1452	11882	10418	7,57	14,05	6,04	6,17	
MINI	143	133	1041	858	7,51	21,32	0,52	0,50	
TOTALT BMW GROUP SVERIGE	1705	1585	12923	11276	7,57	14,60	6,57	6,68	
<b>CITROEN SVERIGE AB</b>									
CITROEN	454	391	3527	2966	16,11	18,91	1,79	1,75	
TOTALT CITROEN SVERIGE AB	454	391	3527	2966	16,11	18,91	1,79	1,75	
<b>FIAT GROUP AUTOMOBILES</b>									
ALFA ROMEO	26	16	110	130	62,50	15,38-	0,05	0,07	
FIAT	442	373	4459	3654	18,49	22,03	2,26	2,16	
JEEP	65	29	414	209	124,13	98,08	0,21	0,12	
LANCIA	24	45	240	267	46,66-	10,11-	0,12	0,15	
TOTALT FIAT GROUP AUTOMOBILES	557	463	5223	4260	20,30	22,60	2,65	2,52	
<b>FORD MOTOR</b>									
FORD	928	948	8112	7292	2,10-	11,24	4,12	4,32	
TOTALT FORD MOTOR	928	948	8112	7292	2,10-	11,24	4,12	4,32	
<b>GM NORDEN</b>									
CHEVROLET	5	317	866	1574	98,42-	44,98-	0,44	0,93	
OPEL	505	521	3861	3543	3,07-	8,97	1,96	2,10	
TOTALT GM NORDEN	510	838	4727	5117	39,14-	7,62-	2,40	3,03	
<b>HONDA NORDIC</b>									
HONDA	288	240	2303	2421	20,00	4,87-	1,17	1,43	
TOTALT HONDA NORDIC	288	240	2303	2421	20,00	4,87-	1,17	1,43	
<b>IVECO</b>									
IVECO	2	4	33	35	50,00-	5,71-	0,01	0,02	
TOTALT IVECO	2	4	33	35	50,00-	5,71-	0,01	0,02	
<b>KIA MOTORS SWEDEN</b>									
KIA	1367	1335	10390	9438	2,39	10,08	5,28	5,59	
TOTALT KIA MOTORS SWEDEN	1367	1335	10390	9438	2,39	10,08	5,28	5,59	
<b>KW BRUUN AUTOIMPORT</b>									
PEUGEOT	768	482	4700	5534	59,33	15,07-	2,39	3,28	
TOTALT KW BRUUN AUTOIMPORT	768	482	4700	5534	59,33	15,07-	2,39	3,28	
<b>MAZDA MOTOR SVERIGE</b>									
MAZDA	364	259	2899	2160	40,54	34,21	1,47	1,28	
TOTALT MAZDA MOTOR SVERIGE	364	259	2899	2160	40,54	34,21	1,47	1,28	
<b>MERCEDES-BENZ SVERIGE</b>									
MERCEDES	999	703	7499	5658	42,10	32,53	3,81	3,35	
SMART		2	12	33	100,00-	63,63-		0,01	
TOTALT MERCEDES-BENZ SVERIGE	999	705	7511	5691	41,70	31,98	3,82	3,37	
<b>NEVS</b>									
SAAB			150				0,07		
TOTALT NEVS			150				0,07		
<b>NIMAG SVERIGE</b>									
SUZUKI	169	168	1600	1556	0,59	2,82	0,81	0,92	
TOTALT NIMAG SVERIGE	169	168	1600	1556	0,59	2,82	0,81	0,92	
<b>NISSAN NORDIC</b>									
NISSAN	881	636	5263	4328	38,52	21,60	2,67	2,56	
TOTALT NISSAN NORDIC	881	636	5263	4328	38,52	21,60	2,67	2,56	
<b>RENAULT NORDIC SVERIGE</b>									
DACIA	359	253	3175	1221	41,89	160,03	1,61	0,72	
RENAULT	732	750	6619	5789	2,40-	14,33	3,36	3,43	
TOTALT RENAULT NORDIC SVERIGE	1091	1003	9794	7010	8,77	39,71	4,98	4,15	
<b>SC MOTORS SWEDEN AB</b>									
HYUNDAI	716	852	6684	6206	15,96-	7,70	3,40	3,67	
MITSUBISHI	439	205	3354	1676	114,14	100,11	1,70	0,99	
TOTALT SC MOTORS SWEDEN AB	1155	1057	10038	7882	9,27	27,35	5,10	4,67	
<b>SUBARU NORDIC</b>									
SUBARU	291	390	2854	3292	25,38-	13,30-	1,45	1,95	
TOTALT SUBARU NORDIC	291	390	2854	3292	25,38-	13,30-	1,45	1,95	
<b>TOYOTA SWEDEN</b>									
LEXUS	60	119	549	371	49,57-	47,97	0,27	0,21	
TOYOTA	1552	1602	12447	10321	3,12-	20,59	6,33	6,11	
TOTALT TOYOTA SWEDEN	1612	1721	12996	10692	6,33-	21,54	6,61	6,33	
<b>VOLKSWAGEN GROUP SVERIGE</b>									
AUDI	1745	1538	11761	10996	13,45	6,95	5,98	6,51	
PORSCHE	70	46	569	387	52,17	47,02	0,28	0,22	
SKODA	1212	942	8730	7552	28,66	15,59	4,44	4,47	
SEAT	235	188	2032	1696	25,00	19,81	1,03	1,00	
VOLKSWAGEN	3967	3474	29335	24171	14,19	21,36	14,92	14,32	
TOTALT VOLKSWAGEN GROUP SVERIGE	7229	6188	52427	44802	16,82	17,01	26,68	26,56	
<b>VOLVO PERSONBILAR SVERIGE</b>									
VOLVO	3746	3118	37610	32028	20,14	17,42	19,14	18,98	
TOTALT VOLVO PERSONBILAR SVERIGE	3746	3118	37610	32028	20,14	17,42	19,14	18,98	
<b>ÖVRIGA FABRIKAT</b>									
TOTALT ÖVRIGA FABRIKAT	72	16	484	229	350,00	111,35	0,24	0,13	
<b>S L U T T O T A L</b>	<b>24274</b>	<b>21616</b>	<b>196494</b>	<b>168677</b>	<b>12,29</b>	<b>16,49</b>	<b>100,00</b>	<b>100,00</b>	

## Nyregistrerade personbilar

MÄRKE / MODELL	AUGUSTI		JANUARI-AUGUSTI		FÖRÄNDRING %		MARKN.ANDEL %	
	2014	2013	2014	2013	AUGUSTI	JAN-AUG	2014	2013
1 VOLVO V70II	1487	1127	14310	11774	31,94	21,53	7,28	6,98
2 VW GOLF	1713	992	9974	6398	72,68	55,89	5,08	3,79
3 VW PASSAT	1159	1270	9379	9226	8,74-	1,65	4,77	5,47
4 VOLVO S/V60	884	911	8420	8386	2,96-	0,40	4,29	4,97
5 VOLVO XC60	593	424	7408	4816	39,85	53,82	3,77	2,86
6 VOLVO V40N	647	556	6169	5966	16,36	3,40	3,14	3,54
7 KIA CEE'D	607	594	4537	4169	2,18	8,82	2,31	2,47
8 TOYOTA AURIS	522	608	4056	2776	14,14-	46,10	2,06	1,65
9 BMW 3-SERIE	399	628	3850	4043	36,46-	4,77-	1,96	2,40
10 BMW 5-SERIE	391	337	3390	2700	16,02	25,55	1,73	1,60
11 AUDI A4	486	375	3259	2982	29,60	9,28	1,66	1,77
12 FORD FOCUS	437	360	3255	2884	21,38	12,86	1,66	1,71
13 VW POLO	244	415	3148	1941	41,20-	62,18	1,60	1,15
14 TOYOTA YARIS	297	273	2938	2605	8,79	12,78	1,50	1,54
15 NISSAN QASHQAI	309	239	2842	2209	29,28	28,65	1,45	1,31
16 SKODA OCTAVIA	415	344	2830	2670	20,63	5,99	1,44	1,58
17 AUDI A6	591	336	2797	2410	75,89	16,05	1,42	1,43
18 RENAULT CLIO	275	402	2753	2460	31,59-	11,91	1,40	1,46
19 FIAT DUCATO	224	209	2605	2133	7,17	22,12	1,33	1,26
20 SKODA FABIA	294	254	2350	2397	15,74	1,96-	1,20	1,42
21 AUDI A3	246	331	2129	1953	25,67-	9,01	1,08	1,16
22 MITSUBISHI OUTLANDER	269	32	2089	610	740,62	242,45	1,06	0,36
23 KIA SPORTAGE	226	243	2018	1906	6,99-	5,87	1,03	1,13
24 VW TIGUAN	215	248	1943	1839	13,30-	5,65	0,99	1,09
25 PEUGEOT 308	286	91	1887	1692	214,28	11,52	0,96	1,00
26 HYUNDAI I30	175	297	1860	2106	41,07-	11,68-	0,95	1,25
27 MERCEDES E-KLASS	222	261	1820	1566	14,94-	16,21	0,93	0,93
28 TOYOTA AVENSIS	256	184	1766	1541	39,13	14,60	0,90	0,91
29 RENAULT CAPTUR	196	61	1684	246	221,31	584,55	0,86	0,15
30 TOYOTA RAV 4	181	185	1662	1173	2,16-	41,68	0,85	0,70
31 RENAULT MEGANE	168	231	1641	2620	27,27-	37,36-	0,84	1,55
32 MERCEDES C-KLASS	228	119	1598	890	91,59	79,55	0,81	0,53
33 DACIA DUSTER	213	136	1589	566	56,61	180,74	0,81	0,34
34 FORD FIESTA	159	135	1494	1156	17,77	29,23	0,76	0,69
35 OPEL ASTRA	202	190	1493	1303	6,31	14,58	0,76	0,77
36 SEAT LEON	144	78	1255	604	84,61	107,78	0,64	0,36
37 PEUGEOT 208	301	134	1247	1757	124,62	29,02-	0,63	1,04
38 SKODA SUPERB	188	179	1243	1106	5,02	12,38	0,63	0,66
39 BMW 1-SERIE	202	195	1153	1267	3,58	8,99-	0,59	0,75
40 SUBARU LEGACY	93	109	1136	1454	14,67-	21,87-	0,58	0,86
41 VW UP!	161	156	1128	1031	3,20	9,40	0,57	0,61
42 KIA RIO	193	191	1119	1076	1,04	3,99	0,57	0,64
43 FORD KUGA	114	114	1090	813		34,07	0,55	0,48
44 HONDA CR-V	133	135	1084	1307	1,48-	17,06-	0,55	0,77
45 AUDI Q5	141	118	1080	977	19,49	10,54	0,55	0,58
46 SKODA YETI	106	81	1073	822	30,86	30,53	0,55	0,49
47 HYUNDAI I20	113	203	1068	1139	44,33-	6,23-	0,54	0,68
48 MERCEDES A-KLASS	143	109	1054	1099	31,19	4,09-	0,54	0,65
49 MAZDA3	174	8	1038	152		582,89	0,53	0,09
50 HYUNDAI I40	124	160	1019	1019	22,50-		0,52	0,60
51 HONDA CIVIC	122	70	1011	837	74,28	20,78	0,51	0,50
52 VW TOURAN	133	94	974	960	41,48	1,45	0,50	0,57
53 SKODA RAPID	170	57	971	164	198,24	492,07	0,49	0,10
54 DACIA SANDERO	88	88	948	481		97,08	0,48	0,29
55 HYUNDAI IX35	88	107	921	849	17,75-	8,48	0,47	0,50
56 KIA PICANTO	78	124	920	812	37,09-	13,30	0,47	0,48
57 MAZDA CX-5	91	125	913	778	27,20-	17,35	0,46	0,46
58 VOLVO XC90	81	37	903	479	118,91	88,51	0,46	0,28
59 MERCEDES B-KLASS	136	45	899	670	202,22	34,17	0,46	0,40
60 SUBARU FORESTER	99	138	898	887	28,26-	1,24	0,46	0,53
61 SUZUKI SX4	79	40	894	385	97,50	132,20	0,45	0,23
62 CITROEN C3	65	162	885	818	59,87-	8,19	0,45	0,48
63 CITROEN C4	76	119	876	1034	36,13-	15,28-	0,45	0,61
64 TOYOTA VERSO	165	79	865	439	108,86	97,03	0,44	0,26
65 FIAT FREEMONT	107	51	864	468	109,80	84,61	0,44	0,28
66 BMW X3	120	101	853	978	18,81	12,78-	0,43	0,58
67 VW SHARAN	92	94	798	812	2,12-	1,72-	0,41	0,48
68 AUDI A1	97	106	790	789	8,49-	0,12	0,40	0,47
69 BMW X1	131	139	783	1002	5,75-	21,85-	0,40	0,59
70 HYUNDAI I10	118	15	782	147	686,66	431,97	0,40	0,09
71 FIAT 500	67	76	760	718	11,84-	5,84	0,39	0,43
72 MITSUBISHI ASX	95	80	756	494	18,75	53,03	0,38	0,29
73 VW CADDY	114	93	736	648	22,58	13,58	0,37	0,38
74 OPEL CORSA	98	72	733	664	36,11	10,39	0,37	0,39
75 CITROEN C4 PICASSO	63		712				0,36	



## Nyregistrerade dieselpersonbilar

MÄRKE / MODELL	2014	AUGUSTI 2013	JANUARI-AUGUSTI 2014	JANUARI-AUGUSTI 2013	% AV DIESEL	TOTALT	% DIESEL	AV MODELLEN	2013
1 VOLVO V70II	1390	1006	13385	10173	11,39	9,65	93,54	86,40	
2 VW PASSAT	1030	1019	8489	7676	7,22	7,28	90,51	83,20	
3 VOLVO S/V60	740	800	7392	6861	6,29	6,51	87,79	81,81	
4 VOLVO XC60	589	421	7314	4785	6,22	4,54	98,73	99,36	
5 VOLVO V40N	541	467	4941	5074	4,20	4,82	80,09	85,05	
6 KIA CEE'D	513	492	3905	3281	3,32	3,11	86,07	78,70	
7 BMW 3-SERIE	376	514	3601	3283	3,06	3,12	93,53	81,20	
8 VW GOLF	428	269	3402	2848	2,90	2,70	34,11	44,51	
9 BMW 5-SERIE	383	316	3305	2559	2,81	2,43	97,49	94,78	
10 AUDI A4	434	330	2905	2667	2,47	2,53	89,14	89,44	
11 AUDI A6	586	326	2773	2356	2,36	2,24	99,14	97,76	
12 FIAT DUCATO	224	209	2605	2133	2,22	2,02	100,00	100,00	
13 NISSAN QASHQAI	223	87	1854	967	1,58	0,92	65,24	43,78	
14 SKODA OCTAVIA	245	185	1625	1816	1,38	1,72	57,42	68,01	
15 MERCEDES E-KLASS	189	228	1524	1362	1,30	1,29	83,74	86,97	
16 KIA SPORTAGE	171	184	1478	1432	1,26	1,36	73,24	75,13	
17 RENAULT MEGANE	151	192	1477	2336	1,26	2,22	90,01	89,16	
18 FORD FOCUS	104	70	1435	1132	1,22	1,07	44,09	39,25	
19 HYUNDAI I30	119	211	1359	1639	1,16	1,56	73,06	77,83	
20 AUDI A3	115	249	1225	1512	1,04	1,43	57,54	77,42	
21 MERCEDES C-KLASS	164	68	1224	591	1,04	0,56	76,60	66,40	
22 SKODA SUPERB	182	174	1190	1064	1,01	1,01	95,74	96,20	
23 DACIA DUSTER	159	78	1171	357	1,00	0,34	73,69	63,07	
24 VW TIGUAN	127	73	1063	917	0,90	0,87	54,71	49,86	
25 AUDI Q5	140	116	1054	933	0,90	0,89	97,59	95,50	
26 HYUNDAI I40	122	156	1012	954	0,86	0,91	99,31	93,62	
27 VOLVO XC90	81	37	901	478	0,77	0,45	99,78	99,79	
28 PEUGEOT 308	171	69	885	1299	0,75	1,23	46,90	76,77	
29 BMW X3	116	99	845	966	0,72	0,92	99,06	98,77	
30 FIAT FREEMONT	104	51	841	462	0,72	0,44	97,34	98,72	
31 SUBARU LEGACY	77	89	828	822	0,70	0,78	72,89	56,53	
32 FORD KUGA	83	85	811	625	0,69	0,59	74,40	76,88	
33 BMW 1-SERIE	95	157	799	1020	0,68	0,97	69,30	80,51	
34 VW SHARAN	90	92	776	781	0,66	0,74	97,24	96,18	
35 BMW X1	130	139	775	986	0,66	0,94	98,98	98,40	
36 CITROEN C4	60	93	709	869	0,60	0,82	80,94	84,04	
37 CITROEN C4 PICASSO	58		676		0,58		94,94		
38 SKODA YETI	52	60	672	557	0,57	0,53	62,63	67,76	
39 MERCEDES GLK	71	64	629	474	0,54	0,45	99,53	99,16	
40 HONDA CR-V	74	46	627	552	0,53	0,52	57,84	42,23	
41 HYUNDAI IX35	58	101	611	623	0,52	0,59	66,34	73,38	
42 MAZDA CX-5	63	80	591	465	0,50	0,44	64,73	59,77	
43 FORD MONDEO	65	130	569	637	0,48	0,60	84,67	93,54	
44 HONDA CIVIC	56	34	561	358	0,48	0,34	55,49	42,77	
45 OPEL INSIGNIA	92	100	557	549	0,47	0,52	97,21	96,83	
46 CITROEN C3	45	91	546	630	0,46	0,60	61,69	77,02	
47 VW CADDY	82	66	542	493	0,46	0,47	73,64	76,08	
48 BMW X5	58	22	539	203	0,46	0,19	97,29	98,54	
49 TOYOTA RAV 4	73	35	520	205	0,44	0,19	31,29	17,48	
50 AUDI Q3	52	118	510	652	0,43	0,62	82,13	90,43	
Ø V R I G A	2272	2404	18475	19961	15,72	18,94			
T O T A L T	13623	12502	117503	105375	100,00	100,00	59,80	62,47	

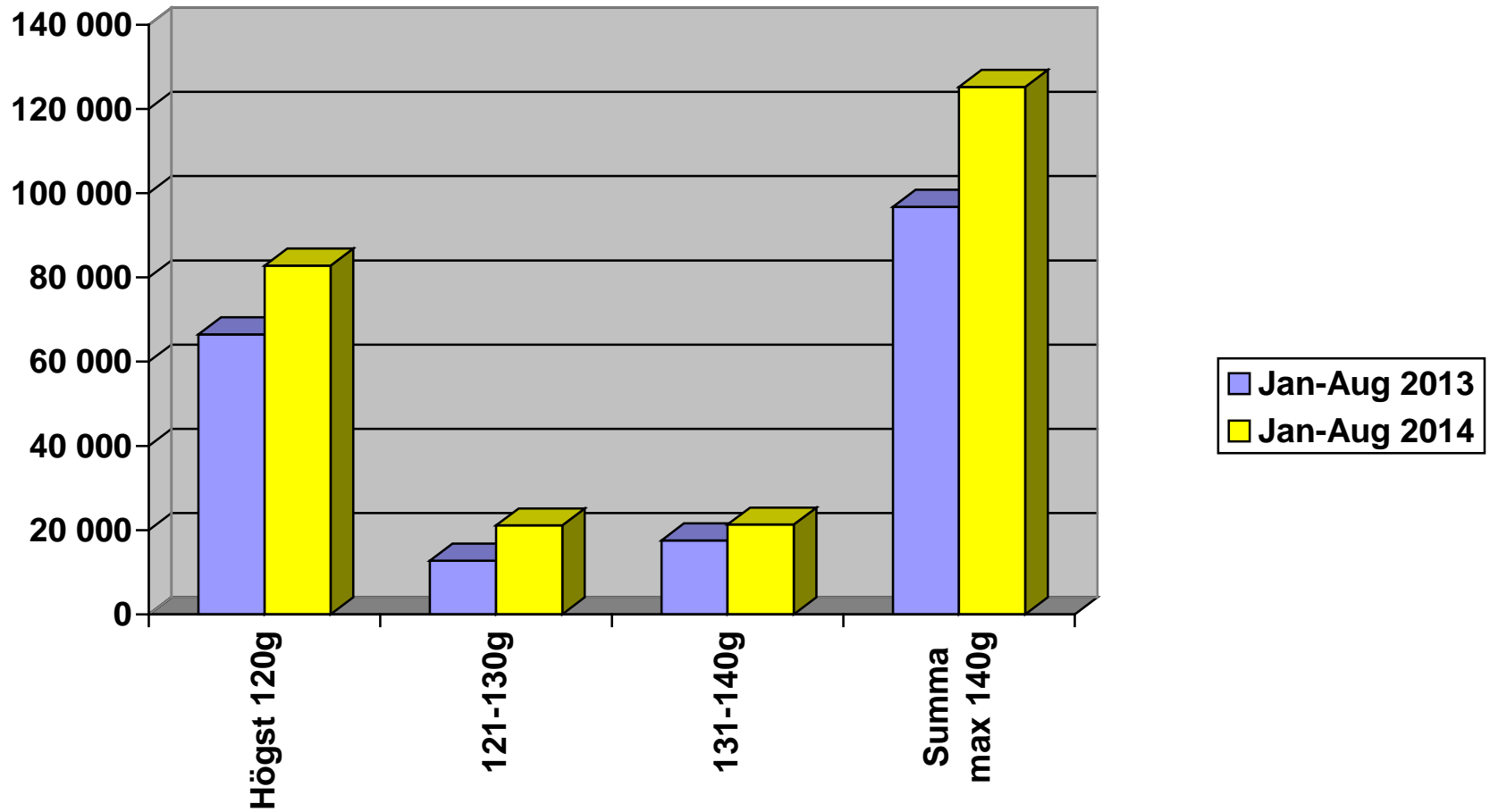
## Nyregistrerade personbilar med låga koldioxidutsläpp (max 140g/km)

### NYREGISTRERADE PERSONBILAR MED LÅGA KOLDIOXIDUTSLÄPP (MAX 140G/KM)

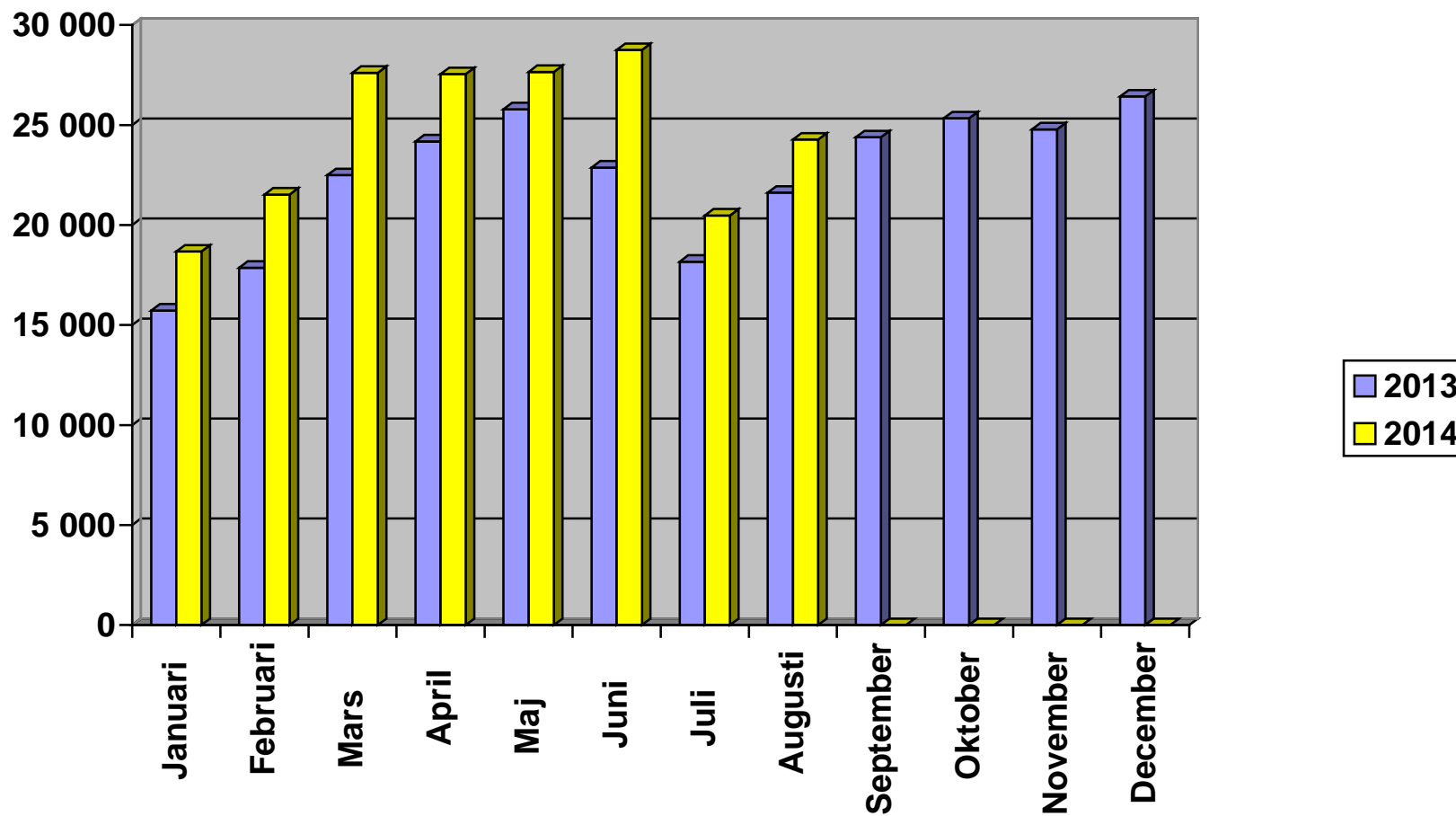
	AUGUSTI 2014	% AV TOT NYREG	AUGUSTI 2013	% AV TOT NYREG	14/13 %	JAN-AUG 2014	% AV TOT NYREG	JAN-AUG 2013	% AV TOT NYREG	14/13 %
HÖGST 120G	11076	45,63	9282	42,94	19,3	82798	42,14	66460	39,40	24,6
121-130	2459	10,13	1962	9,08	25,3	21117	10,75	12747	7,56	65,7
131-140	2160	8,90	2472	11,44	-12,6	21319	10,85	17541	10,40	21,5
SUMMA MAX 140G	15695	64,66	13716	63,45	14,4	125234	63,73	96748	57,36	29,4

STATISTIKEN BASERAS PÅ DE AV TILLVERKAREN ANGIVNA CERTIFIERADE KOLDIOXIDVÄRDENA.

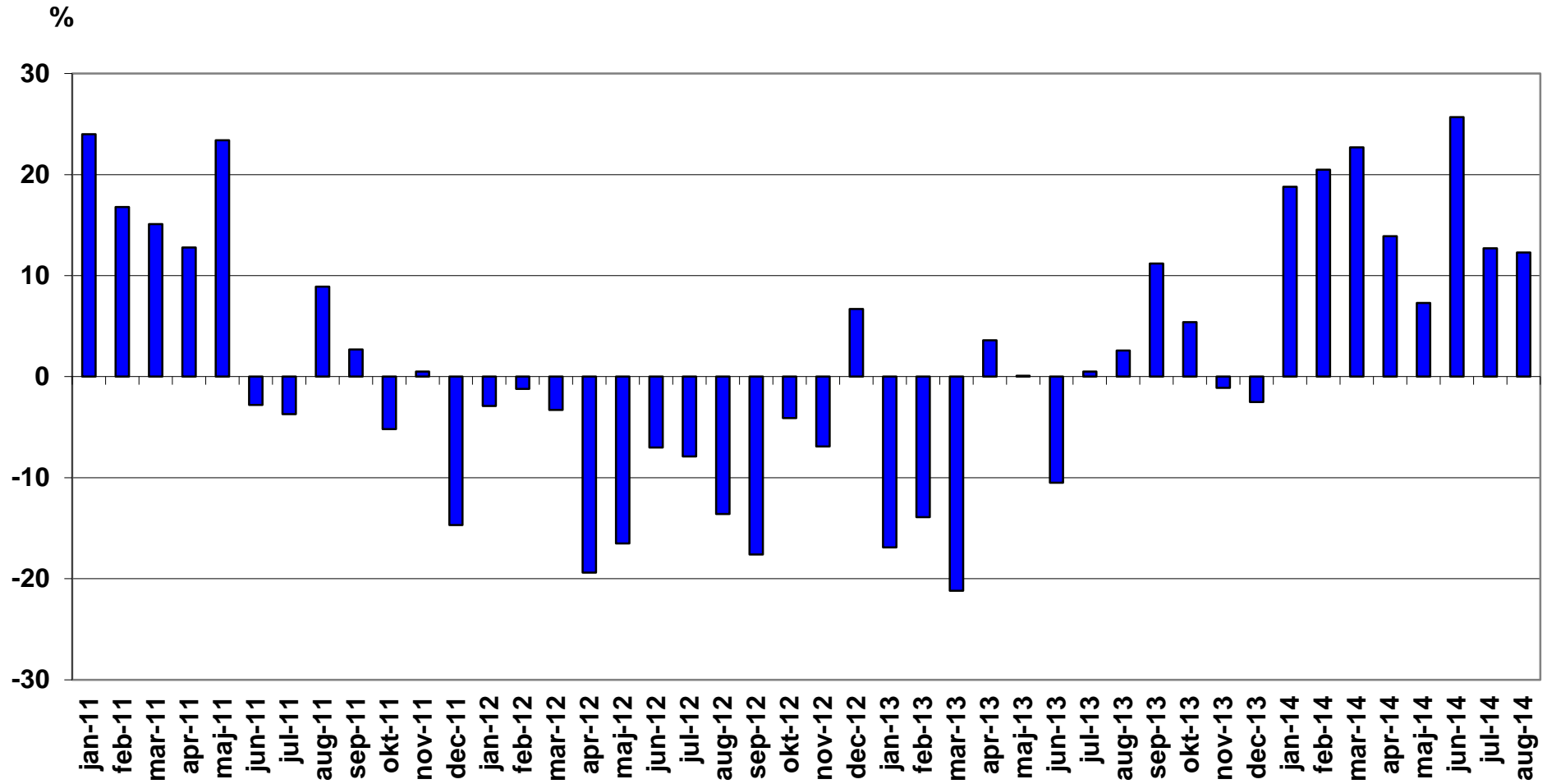
## Nyregistrerade personbilar med låga koldioxidutsläpp (max 140g/km)



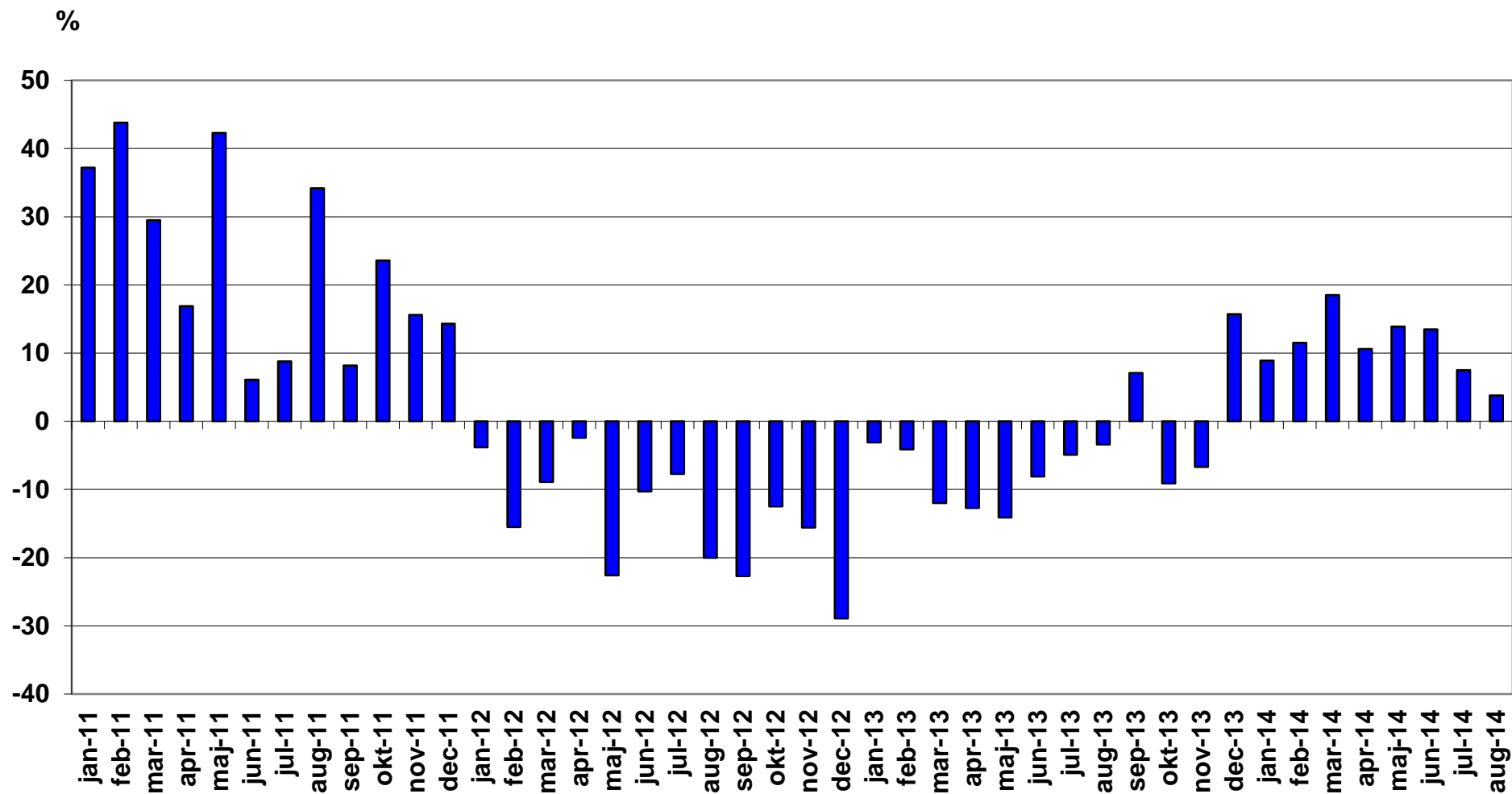
## Nyregistrerade personbilar per månad 2014



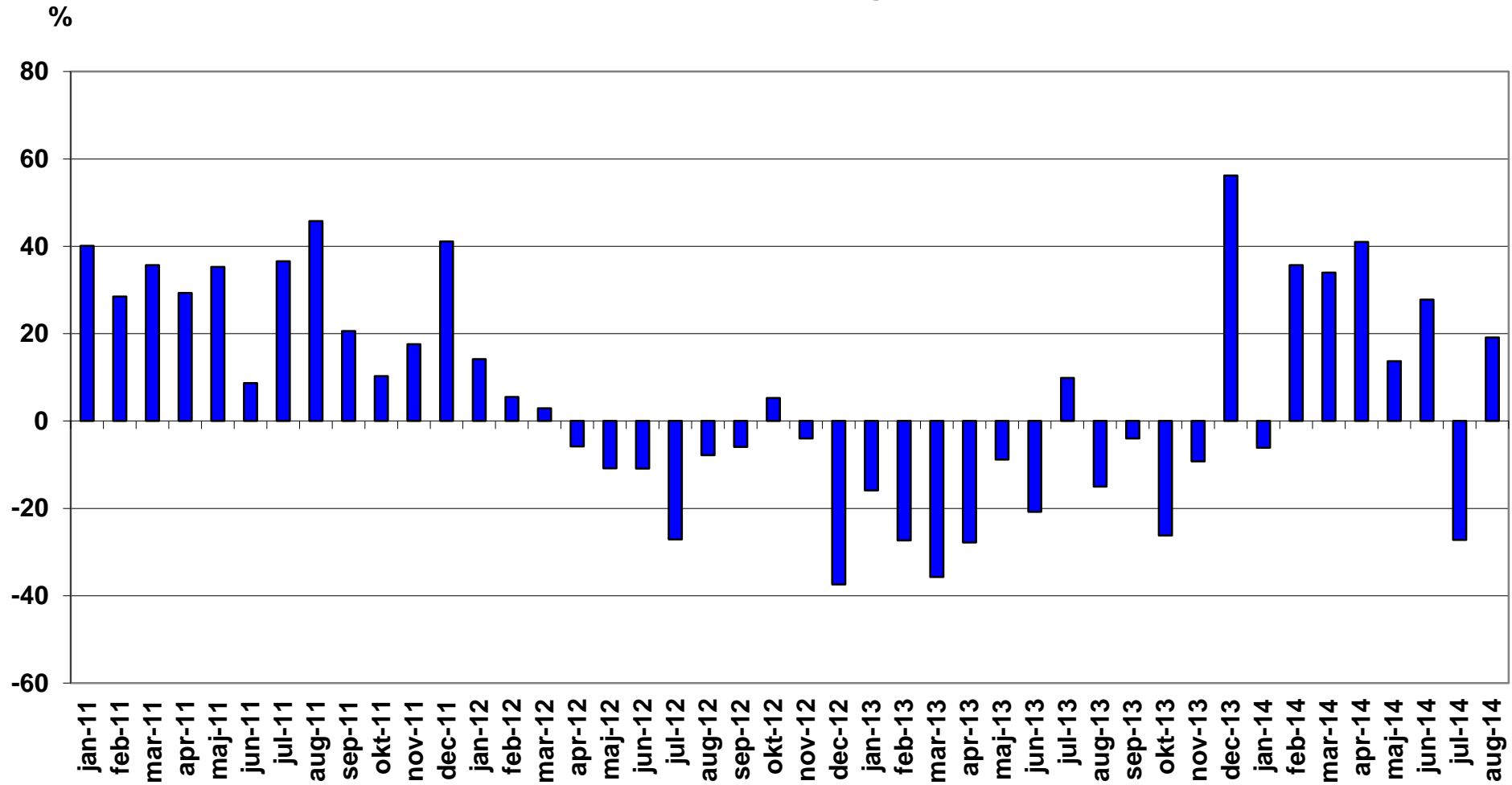
# Nyregistrerade personbilar månadsvis (% förändring)



## Nyregistrerade lätta lastbilar högst 3,5 ton månadsvis (% förändring)



## Nyregistrerade tunga lastbilar över 16 ton månadsvis (% förändring)



## Nyregistrerade miljöpersonbilar augusti 2014

Modell	Typ	augusti		januari-augusti		% av miljö totalt jan-aug		
		2014	2013	2014	2013	2014	2013	
1	VOLVO V70II DRIVE	Diesel	443	203	4619	597	13,53	3,39
2	VOLVO V60 N MILJÖDIESEL	Diesel	437	123	3319	306	9,72	1,74
3	VOLVO V40N MILJÖDIESEL	Diesel	310	263	2885	2758	8,45	15,64
4	TOYOTA AURIS HSD	Hybrid	324	256	2087	945	6,11	5,36
5	MITSUBISHI OUTLANDER PHE	Laddhybrid	203		1596		4,67	
6	VOLVO XC60 DRIVE-E	Diesel	68		1095		3,21	
7	VOLVO S60 II MILJÖDIESEL	Diesel	65	88	1091	235	3,20	1,33
8	TOYOTA YARIS HYBRID	Hybrid	157	96	1015	877	2,97	4,97
9	RENAULT MEGANE D	Diesel	99	58	931	1079	2,73	6,12
10	VW GOLF MULTIFUEL	E85	101	260	864	260	2,53	1,47
11	FORD FOCUS D	Diesel	27	8	803	535	2,35	3,03
12	VW PASSAT ECOFUEL	Gas	86	131	696	1098	2,04	6,23
13	CITROEN C4 PICASSO	Diesel	48	16	594	85	1,74	0,48
14	PEUGEOT 308	Diesel	102		554		1,62	
15	VOLVO V40N CC MILJÖDIESE	Diesel	38	34	531	299	1,56	1,70
16	HYUNDAI I30 CRDI	Diesel	62	4	517	280	1,51	1,59
17	AUDI A3 1.4 TFSI	Diesel	64		485		1,42	
18	MERCEDES C-KLASS (205)	Diesel	111		466		1,36	
19	KIA CEE'D ECO	Diesel	63	51	437	251	1,28	1,42
20	NISSAN QASHQAI	Diesel	77		434		1,27	
21	VW GOLF	Gas	240		421		1,23	
22	TOURAN TGI BLUEMOTION	Gas	56	36	407	56	1,19	0,32
23	VW GOLF BLUEMOTION	Diesel	20		393		1,15	
24	NISSAN LEAF	El	188	26	369	176	1,08	1,00
25	VOLVO V60 N LADDHYBRID	Laddhybrid	50	27	365	492	1,07	2,79
26	CITROEN C3 1.6 HDI	Diesel	18	44	349	271	1,02	1,54
27	FOCUS FLEXIFUEL	E85	55	12	340	264	1,00	1,50
28	HONDA CIVIC T 1,6 DIESEL	Diesel	35		319		0,93	
29	TOYOTA PRIUS	Hybrid	40	94	296	533	0,87	3,02
30	VW GOLF TGI BLUEMOTION	Gas	138		296		0,87	
31	VOLVO XC70II DRIVE-E	Diesel	1		270		0,79	
32	LEXUS IS300H	Hybrid	30	94	260	94	0,76	0,53



Modell	Typ	augusti		januari-augusti		% av miljö totalt jan-aug		
		2014	2013	2014	2013	2014	2013	
33	CITROEN C4 HDI EGS	Diesel	17	45	253	405	0,74	2,30
34	RENAULT CLIO D	Diesel	18	51	233	225	0,68	1,28
35	MERCEDES B 200 NGD	Gas	38		183		0,54	
36	VW PASSAT MULTIFUEL	E85	41	115	174	362	0,51	2,05
37	VW E-UP!	El	32		169		0,49	
38	VW CADDY KOMBI ECOFUEL	Gas	29	25	167	138	0,49	0,78
39	VW ECO-UP!	Gas	15	25	166	206	0,49	1,17
40	TOYOTA PRIUS PLUG-IN	Laddhybrid	12	24	159	281	0,47	1,59
41	HONDA CIVIC 1,6 DIESEL	Diesel	15	31	158	265	0,46	1,50
42	CITROEN C4 1.6HDI 5D FAP	Diesel	18	17	156	139	0,46	0,79
43	PEUGEOT 308 HDI	Diesel	42	1	150	188	0,44	1,07
44	VOLVO V70 BI-FUEL	Gas	9	49	148	345	0,43	1,96
45	AUDI A4 AVANT 2,0 E	E85	12	13	147	99	0,43	0,56
46	TESLA MODEL S	El	1		138		0,40	
47	OPEL INSIGNIA	Diesel	33	2	136	27	0,40	0,15
48	MERCEDES E 200 NGT	Gas	22	12	132	102	0,39	0,58
49	PEUGEOT 208 HDI	Diesel	8	14	127	103	0,37	0,58
50	LEXUS CT200H	Hybrid	17	2	117	66	0,34	0,37
51	OPEL ZAFIRA ECO FLEX D	Diesel	11		114		0,33	
52	SUBARU OUTBACK 2,5I CNG	Gas	6	2	109	62	0,32	0,35
53	AUDI A3 1,4 TFSI CNG	Gas	28		108		0,32	
54	MERCEDES E 300 BLUE	Hybrid	19	37	106	122	0,31	0,69
55	PEUGEOT 508 HDI	Diesel	15	58	101	391	0,30	2,22
56	VOLVO S80N DRIVE	Diesel	12	3	101	11	0,30	0,06
57	BMW I3 (REX)	Laddhybrid	10		95		0,28	
58	RENAULT ZOE	El	34		90		0,26	
59	OPEL ASTRA ECOFLEX	Diesel	20	86	88	293	0,26	1,66
60	VOLVO V70II FLEXIFUEL	E85		22	73	386	0,21	2,19
61	VOLVO V60 N BI-FUEL	Gas			68		0,20	
62	OPEL CORSA	Diesel	5		65		0,19	
63	SKODA OCTAVIA	Gas	27		65		0,19	
64	OPEL INSIGNA ECO FLEX D	Diesel	9	53	61	183	0,18	1,04
65	BMW I3 (BEV)	El	4		60		0,18	
66	VW TOURAN ECOFUEL	Gas		15	59	409	0,17	2,32
67	FORD FOCUS CNG	Gas	1	11	54	22	0,16	0,12

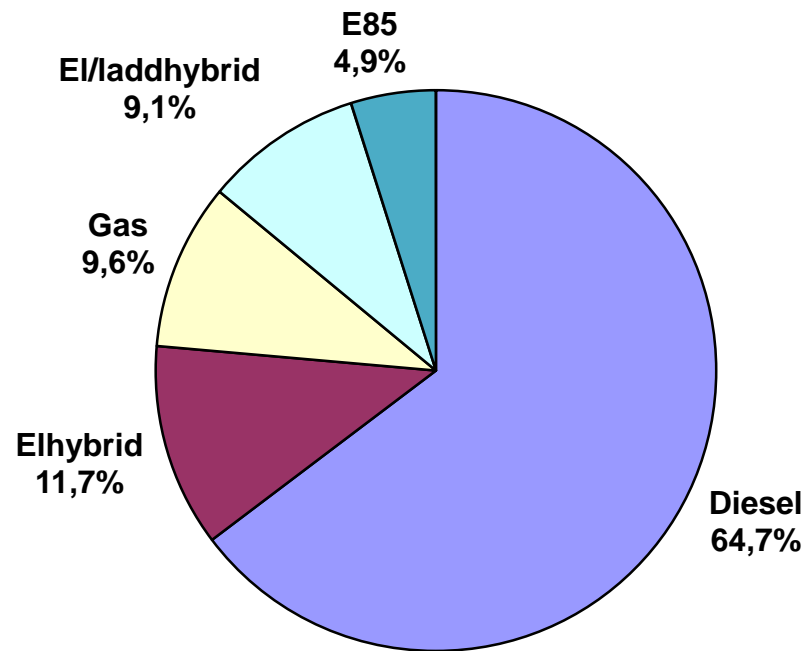
Modell	Typ	augusti		januari-augusti		% av miljö totalt jan-aug		
		2014	2013	2014	2013	2014	2013	
68	OPEL ASTRA ECOFLEX D	Diesel	7	9	50	65	0,15	0,37
69	OPEL ZAFIRA CNG	Gas	5	5	50	32	0,15	0,18
70	PEUGEOT 508 HYBRID	Hybrid	3	8	46	113	0,13	0,64
71	VOLVO V60 N FLEXIFUEL	E85		8	44	277	0,13	1,57
72	LEXUS GS300H	Hybrid	3		43		0,13	
73	RENAULT SCENIC	Diesel	3	13	42	30	0,12	0,17
74	SUBARU LEGACY 2,5I CNG	Gas	2	1	38	70	0,11	0,40
75	RENAULT SCENIC D	Diesel	4	6	36	38	0,11	0,22
76	SKODA CITIGO CNG	Gas	4		26	12	0,08	0,07
77	FIAT PUNTO BI-POWER	Gas			25	13	0,07	0,07
78	FORD C-MAX CNG	Gas	9	5	24	6	0,07	0,03
79	AUDI A4 2,0 E	E85		2	20	11	0,06	0,06
80	MERCEDES E 220 BLUETEC B	Diesel	6		19		0,06	
81	OPEL COMBO	Gas	1		19		0,06	
82	OPEL CORSA ECOFLEX D	Diesel		9	15	157	0,04	0,89
83	VOLVO V60 N	Diesel			15		0,04	
84	OPEL COMBO CNG	Gas			14	3	0,04	0,02
85	SEAT LEON ST STYLE	Diesel	2		14		0,04	
86	OPEL AMPERA	Laddhybrid		2	13	16	0,04	0,09
87	VOLVO C30 ELECTRIC	EI			12	22	0,04	0,12
88	VW CC MULTIFUEL	E85	2		11	14	0,03	0,08
89	CHEVROLET CRUZE	Diesel			10		0,03	
90	OPEL ZAFIRA	Diesel	1		10		0,03	
91	PEUGEOT 3008 HYBRID	Hybrid	1	3	10	31	0,03	0,18
92	VOLVO V40N	Diesel	4	2	10	319	0,03	1,81
93	VOLVO S60 II FLEXIFUEL	E85		4	10	30	0,03	0,17
94	VW E-GOLF	EI	9		9		0,03	
95	NISSAN NOTE	Diesel	4		7		0,02	
96	PANAMERA S E-HYBRID	Laddhybrid			7		0,02	
97	SEAT MII STYLE	Gas	1		7		0,02	
98	MITSUBISHI I-MIEV	EI			6		0,02	
99	OPEL ASTRA	Diesel			5		0,01	
100	SEAT LEON STYLE	Gas			5		0,01	
101	CITROEN C-ZERO	EI			4	2	0,01	0,01
102	SAAB 9-3 (EV) NEVS	EI			4		0,01	

Modell	Typ	augusti		januari-augusti		% av miljö totalt jan-aug	
		2014	2013	2014	2013	2014	2013
103	SKODA FABIA GREENLINE D			4		0,01	
104	BMW I8			3		0,01	
105	MERCEDES A180 CDI BLUE	1		3		0,01	
106	SEAT LEON ECO B	1		3		0,01	
107	AUDI A5 COUPE	1		2		0,01	
108	CITROEN DS5		2	2	14	0,01	0,08
109	FORD FOCUS ELECTRIC			2		0,01	
110	HYUNDAI I20 CRDI			2		0,01	
111	PEUGEOT ION			2		0,01	
112	PORSCHE 918 SPYDER			2		0,01	
113	VOLVO S80N FLEXIFUEL		1	2	13	0,01	0,07
114	VW JETTA HYBRID			2	10	0,01	0,06
115	TESLA S			1			
116	CHEVROLET VOLT		1		5		0,03
117	FISKER KARMA				2		0,01
118	HYUNDAI IX35 FCEV				2		0,01
119	KIA RIO ECO D				1		0,01
120	SEAT MII 1.0				2		0,01
<b>TOTALT</b>		<b>4410</b>	<b>2718</b>	<b>34144</b>	<b>17631</b>	<b>100,00</b>	<b>100,00</b>
<b>Miljöbilar i % av tot nyreg</b>		<b>18,2%</b>	<b>12,6%</b>	<b>17,4%</b>	<b>10,5%</b>		

## Nyregistrerade miljöbilar per typ augusti 2014

	Aug 2014		Aug 2013		Jan-aug 2014		Jan-aug 2013	
	<i>Antal</i>	%	<i>Antal</i>	%	<i>Antal</i>	%	<i>Antal</i>	%
Diesel	2 345	53,2	1 292	47,5	22 082	64,7	9 536	54,1
Elhybrid	594	13,5	592	21,8	3 986	11,7	2 805	15,9
Gas	717	16,3	317	11,7	3 287	9,6	2 578	14,6
Laddhybrid	275	6,2	54	2,0	2 238	6,6	796	4,5
E85	211	4,8	437	16,1	1 685	4,9	1 716	9,7
El	268	6,1	26	1,0	866	2,5	200	1,1
<b>Totalt</b>	<b>4 410</b>	<b>100,0</b>	<b>2 718</b>	<b>100,0</b>	<b>34 144</b>	<b>100,0</b>	<b>17 631</b>	<b>100,0</b>
% av tot nyreg	18,2%		12,6%		17,4%		10,5%	

# Nyregistrerade miljöbilar per typ jan-aug 2014



## Nyregistrerade supermiljöbilar augusti 2014

Modell	Typ	augusti		januari-augusti		% av miljö totalt jan-aug		
		2014	2013	2014	2013	2014	2013	
1	MITSUBISHI OUTLANDER PHE	Laddhybrid	203		1596		51,53	
2	NISSAN LEAF	EI	188	26	369	176	11,91	17,67
3	VOLVO V60 N LADDHYBRID	Laddhybrid	50	27	365	492	11,79	49,40
4	VW E-UP!	EI	32		169		5,46	
5	TOYOTA PRIUS PLUG-IN	Laddhybrid	12	24	159	281	5,13	28,21
6	TESLA MODEL S	EI	1		138		4,46	
7	BMW I3 (REX)	Laddhybrid	10		95		3,07	
8	RENAULT ZOE	EI	34		90		2,91	
9	BMW I3 (BEV)	EI	4		60		1,94	
10	OPEL AMPERA	Laddhybrid		2	13	16	0,42	1,61
11	VOLVO C30 ELECTRIC	EI			12	22	0,39	2,21
12	VW E-GOLF	EL	9		9		0,29	
13	MITSUBISHI I-MIEV	EI			6		0,19	
14	CITROEN C-ZERO	EI			4	2	0,13	0,20
15	SAAB 9-3 (EV) NEVS	EI			4		0,13	
16	BMW I8	Laddhybrid			3		0,10	
17	FORD FOCUS ELECTRIC	EI			2		0,06	
18	PEUGEOT ION	EI			2		0,06	
19	TESLA S	EI			1		0,03	
20	CHEVROLET VOLT	Laddhybrid		1		5		0,50
21	HYUNDAI IX35 FCEV	Gas				2		0,20
<b>TOTALT</b>			<b>543</b>	<b>80</b>	<b>3097</b>	<b>996</b>	<b>100,00</b>	<b>100,00</b>

**Nyregistrerade eldrivna lätta lastbilar (högst 3,5 ton) per modell:**

	<b>Augusti 2014</b>	<b>Augusti 2013</b>	<b>Jan-aug 2014</b>	<b>Jan-aug 2013</b>
Renault Kangoo Z.E.	16	9	154	140
Mercedes Vito	-	-	1	4
Peugeot Partner	1	-	1	-
Summa	17	9	156	144

Fabrikat	augusti								januari-augusti							
	fysiska		juridiska		andel juridiska %		totalt		fysiska		juridiska		andel juridiska %		totalt	
	2014	2013	2014	2013	2014	2013	2014	2013	2014	2013	2014	2013	2014	2013	2014	2013
Alfa Romeo	1	4	25	12	96,2%	75,0%	26	16	23	38	87	92	79,1%	70,8%	110	130
Audi	377	257	1368	1281	78,4%	83,3%	1745	1538	2472	2162	9288	8829	79,0%	80,3%	11760	10991
BMW	225	159	1337	1293	85,6%	89,0%	1562	1452	1450	1390	10432	9028	87,8%	86,7%	11882	10418
Chevrolet	7	126	5	194	41,7%	60,6%	12	320	316	606	570	984	64,3%	61,9%	886	1590
Chrysler	0	0	0	0			0	0	0	0	0	0			0	0
Citroen	179	212	275	179	60,6%	45,8%	454	391	1622	1367	1905	1599	54,0%	53,9%	3527	2966
Dacia	276	217	83	36	23,1%	14,2%	359	253	2536	894	639	327	20,1%	26,8%	3175	1221
Dodge	1	0	6	0	85,7%		7	0	11	16	29	13	72,5%	44,8%	40	29
Fiat	229	205	213	168	48,2%	45,0%	442	373	2593	2038	1866	1616	41,8%	44,2%	4459	3654
Ford	330	421	598	526	64,4%	55,5%	928	947	2640	2120	5472	5170	67,5%	70,9%	8112	7290
Honda	131	110	157	130	54,5%	54,2%	288	240	1016	1161	1287	1260	55,9%	52,0%	2303	2421
Hyundai	360	456	356	396	49,7%	46,5%	716	852	2851	2915	3833	3291	57,3%	53,0%	6684	6206
Iveco	2	3	0	1	0,0%	25,0%	2	4	26	32	7	3	21,2%	8,6%	33	35
Jaguar	5	10	7	4	58,3%	28,6%	12	14	33	36	94	97	74,0%	72,9%	127	133
Jeep	6	7	59	22	90,8%	75,9%	65	29	53	34	361	175	87,2%	83,7%	414	209
Kia	780	883	587	452	42,9%	33,9%	1367	1335	5795	5195	4595	4243	44,2%	45,0%	10390	9438
Lamborghini	1	0	0	0	0,0%		1	0	2	1	2	0	50,0%	0,0%	4	1
Lancia	1	5	23	40	95,8%	88,9%	24	45	22	20	218	247	90,8%	92,5%	240	267
Land Rover	20	19	54	36	73,0%	65,5%	74	55	212	142	591	393	73,6%	73,5%	803	535
Lexus	9	20	51	99	85,0%	83,2%	60	119	95	68	454	303	82,7%	81,7%	549	371
Mazda	270	163	94	96	25,8%	37,1%	364	259	1904	1189	995	970	34,3%	44,9%	2899	2159
Mercedes	268	205	731	497	73,2%	70,8%	999	702	2056	1499	5435	4137	72,6%	73,4%	7491	5636
Mini	53	41	90	92	62,9%	69,2%	143	133	382	330	659	528	63,3%	61,5%	1041	858
Mitsubishi	167	104	272	101	62,0%	49,3%	439	205	1164	958	2190	718	65,3%	42,8%	3354	1676
Nissan	358	325	523	311	59,4%	48,9%	881	636	2905	2607	2358	1719	44,8%	39,7%	5263	4326
Opel	248	224	257	297	50,9%	57,0%	505	521	1942	1373	1919	2170	49,7%	61,2%	3861	3543
Peugeot	285	129	483	353	62,9%	73,2%	768	482	1770	1012	2930	4522	62,3%	81,7%	4700	5534
Porsche	38	24	32	22	45,7%	47,8%	70	46	274	211	295	176	51,8%	45,5%	569	387
Renault	437	420	295	330	40,3%	44,0%	732	750	3785	2316	2834	3473	42,8%	60,0%	6619	5789
Saab	0	0	0	0			0	0	23	4	127	2	84,7%	33,3%	150	6
Seat	128	108	107	80	45,5%	42,6%	235	188	993	835	1039	861	51,1%	50,8%	2032	1696
Skoda	529	366	683	576	56,4%	61,1%	1212	942	4081	3100	4649	4448	53,3%	58,9%	8730	7548
Smart	0	1	0	1		50,0%	0	2	4	17	8	16	66,7%	48,5%	12	33
Subaru	176	262	115	128	39,5%	32,8%	291	390	1565	1749	1289	1542	45,2%	46,9%	2854	3291
Suzuki	133	132	36	36	21,3%	21,4%	169	168	1198	1107	402	449	25,1%	28,9%	1600	1556
Toyota	738	726	814	876	52,4%	54,7%	1552	1602	6154	4451	6293	5869	50,6%	56,9%	12447	10320
Volkswagen	1056	1075	2911	2397	73,4%	69,0%	3967	3472	8625	6869	20710	17298	70,6%	71,6%	29335	24167
Volvo	753	607	2993	2510	79,9%	80,5%	3746	3117	9559	6558	28051	25462	74,6%	79,5%	37610	32020
Övriga	45	11	12	3	21,1%	21,4%	57	14	258	124	171	76	39,9%	38,0%	429	200
	<b>8622</b>	<b>8037</b>	<b>15652</b>	<b>13575</b>	<b>64,5%</b>	<b>62,8%</b>	<b>24274</b>	<b>21612</b>	<b>72410</b>	<b>56544</b>	<b>124084</b>	<b>112106</b>	<b>63,1%</b>	<b>66,5%</b>	<b>196494</b>	<b>168650</b>