

Bästa registreringsmånaden någonsin för nya fordon

- Juni blev som väntat en rekordstark månad för nya personbilar och lätta lastbilar. Nyregistreringarna av personbilar ökade med 72,9 procent och lätta lastbilar ökade med 193 procent. Det är rekord inte bara för en junimånad utan bästa månaden någonsin för både personbilar och lätta lastbilar. Förklaringen är att många ville ta sina nya fordon i trafik före 1 juli för att undvika den kraftiga höjning av fordonsskatten som det nya bonus-malus systemet innebär, säger Mattias Bergman, vd för BIL Sweden.

- Hittills i år har personbilsregistreringarna ökat med 16,5 procent och lätta lastbilar har ökat med 46 procent. Bonus-malus systemet ger en ryckig marknad, med ett starkt första halvår och en förväntad betydligt lugnare utveckling efter sommaren. Detta påverkar dock inte totalmarknaden för hela 2018. Vår prognos för i år på 360 000 nya personbilar och 54 000 lätta lastbilar ligger fast, fortsätter Mattias Bergman.

- Tunga lastbilar över 16 ton, som inte omfattas av bonus-malus systemet, minskade med 6,1 procent i juni, och har hittills i år minskat med 0,4 procent jämfört med förra året som var ett rekordår. Årets junisiffra är bra i ett historiskt perspektiv och ligger 20 procent över genomsnittet för de senaste tio årens juniregistreringar av tunga lastbilar, säger Mattias Bergman.

Antalet laddbara bilar ökade med 43 procent i juni

- Antalet nyregistrerade laddbara bilar, dvs elbilar och laddhybrider, ökade med 43 procent i juni. Andelen laddbara bilar av de totala nyregistreringarna var 3,4 procent i juni jämfört med 4,0 procent i juni förra året. Andelen laddbara bilar i juni var lägre än tidigare månader i år. Det beror på att vi jämför med en mycket hög totalmarknad i juni men också på långa leveranstider för vissa modeller, där efterfrågan är större än produktionskapaciteten. Dessutom får alla elbilar och de flesta laddhybrider, som nyregistreras från 1 juli, en högre sk klimatbonus jämfört med supermiljöbilspremien. Det har gjort att många nybilsköpare avvaktat den högre bonusen. Vår bedömning är att andelen laddbara bilar kommer att ta fart under det andra halvåret och nå nio procent när vi summerar hela innevarande år, säger Mattias Bergman.

- Stimulanser för laddbara bilar bör införas inte bara vid nybilsköpet utan även vid användandet. En stor positiv effekt är att det skulle motverka att laddbara bilar exporteras till utlandet. Stimulanser vid användandet kan vara lägre p-avgifter och lägre trängselskatt för laddbara fordon och besked om att laddhybrider tillåts i framtida miljözon 3. Förutom olika styrmedel och stimulanser är det viktigt att laddinfrastrukturen byggs ut för att säkerställa en fortsatt positiv utveckling för laddbara bilar, fortsätter Mattias Bergman.

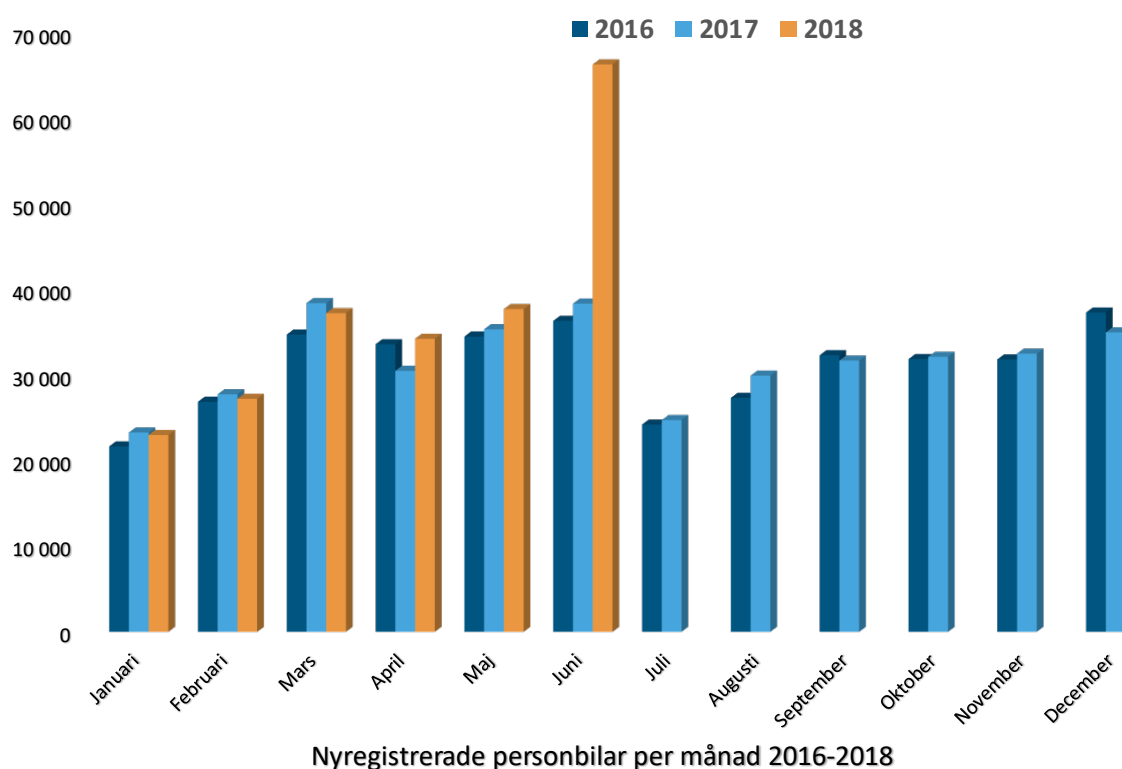
Dieselandelen över 40 procent i juni

- Andelen dieseldelar har successivt sjunkit sedan toppåret 2012 då två av tre nya bilar var dieslar. Förklaringen till den minskade dieselandelen är bland annat ett ökat utbud av elbilar, laddhybrider och elhybrider. Det har också skett en omställning till bensen från diesel för många mindre bilmodeller genom nya effektivare direktinsprutade bensinmotorer. I juni i år var dieselandelen 43,8 procent, vilket är något högre än under de senaste månaderna. Den högre dieselandelen i juni kan ses som en temporär effekt av bonus-malus systemet. Juni förra året var andelen dieslar 51,5 procent. Andelen dieseldelar har under det senaste halvåret legat på ca 40 procent och verkar ha planat ut på denna nivå, säger Mattias Bergman.

- Det är viktigt och komma ihåg att nya dieseldelar uppfyller de strängare Euro 6-kraven och flertalet har AdBlue teknik som kraftigt reducerar kväveoxidutsläppen. Det innebär att kväveoxidutsläppen från den rullande vagnparken av dieseldelar kommer minska när gamla dieseldelar successivt skrotas ut och nya dieseldelar med avancerad reningsteknik tillkommer. Dieseldelar är energieffektiva och för att klara klimatmålen till år 2030 är dieseldelarna viktiga, fortsätter Mattias Bergman.

Förnyelse av bilparken viktigt för miljön och trafiksäkerheten

- Det är viktigt ur både miljö- och trafiksäkerhetssynpunkt med en ökad förnyelse av bilparken där fler nya bilar kommer ut på våra vägar och gamla bilar skrotas ut. En ny bil som säljs idag har väsentligt lägre utsläpp av både koldioxid och kväveoxider jämfört med de äldre bilar som skrotas. Nya bilar är dessutom betydligt trafiksäkrare än gamla bilar. Risken att dö i en trafikolycka har minskat med 90 procent om man jämför de modernaste bilarna idag med en bil från tidigt 80-tal. Exempel på trafiksäkerhetshöjande system är krockkuddar och antisladdsystem, som idag är standard på nya bilar. Ett annat exempel är automatiska nödbromsningssystem, som enligt färskta siffror från BIL Sweden finns på 83 procent av de nya bilar som registrerats jan-maj i år, vilket kan jämföras med 77 procent samma period förra året, avslutar Mattias Bergman



Detaljerad information om fordonsregistreringarna finns i bifogade material.

När ni använder information och statistik från BIL Sweden, vänligen ange källa.

För mer information kontakta Mattias Bergman, VD BIL Sweden, tfn 070-810 78 86 eller mail: mattias.bergman@bilsweden.se

BIL Swedens VD Mattias Bergman, vice VD Jessica Alenius och teknisk chef Anders Norén kommer finnas tillgängliga för kommentarer från kl 09.00 den 2 juli i Almedalen (Uppsala universitet Campus Gotland, Cramérgatan 3. Sal B25).

Fakta om BIL Sweden och fordonsbranschen i Sverige

BIL Sweden är branschorganisation för tillverkare och importörer av personbilar, lastbilar och bussar.

Fordonsindustrin och fordonsbranschen är en av Sveriges viktigaste näringar och utgör en betydelsefull del av Sveriges näringsliv och den påverkar starkt landets ekonomiska utveckling.

- Fordonsindustrin inklusive leverantörer sysselsätter cirka 135 000 personer i Sverige. Bilhandel och bilverkstäder sysselsätter över 40 000 personer.
- Fordonsindustrin är Sveriges viktigaste exportnäring med ett exportvärde på 195 miljarder kr vilket motsvarar 15 procent av den totala svenska varuexporten.
- Fordonsindustrin svarar för över 20 procent av de totala industriinvesteringarna i maskiner och anläggningar och är en av våra mest FoU-intensiva näringar.

Nyregistreringar under juni 2018

Under juni registrerades enligt BIL Sweden 66 244 nya personbilar vilket är en ökning med 72,9% jämfört med samma månad förra året, då 38 324 personbilar registrerades. Hittills under året perioden januari till och med juni har 225 543 personbilar registrerats vilket är 16,5% fler än motsvarande period förra året, då 193 530 personbilar registrerades.

Tätplatsen bland personbilsregistreringarna hittills i år intogs av:

Volvo S/V90 med 17 846 registreringar (förra året 12 580) följd av Volvo S/V60 11 067 (7 873), Volvo XC60 10 085 (11 910), VW Golf 9 910 (9 249), VW Passat 9 357 (6 553), VW Tiguan 7 086 (5 208), Fiat Ducato 5 367 (3 122), Nissan Qashqai 5 081 (2 796), Volvo V40N 4 968 (5 359) och Skoda Octavia 3 359 (2 897).

Efter dessa följer i nu nämnd ordning: Mercedes E Klass, Toyota Auris, BMW 5-Serie, Volvo XC40, Kia Cee'd, BMW 3-Serie, Toyota Yaris, Renault Clio, Audi A6 och VW Polo.

Under juni registrerades 28 994 personbilsdieslar eller 43,8% av månadens totala nyregistreringar. Sammanlagt registrerades under perioden januari - juni 93 615 dieslbilar (personbilar) vilket motsvarar 41,5% av totala antalet nyregistreringar. Förra året under juni registrerades 19 718 dieslbilar, vilket motsvarar en dieselandel på 51,5% och under januari - juni förra året registrerades 100 945 personbilsdieslar eller 52,2% av totala antalet nyregistreringar.

Tätplatsen bland registreringar av dieslbilar hittills i år intogs av:

Volvo S/V90 med 13 757 registreringar (förra året 11 618) följd av Volvo S/V60 6 606 (5 369), Volvo XC60 5 695 (11 699), Fiat Ducato 5 367 (3 122), VW Passat 4 800 (4 301), VW Tiguan 3 709 (4 464), Mercedes E Klass 2 872 (2 624), Audi A6 2 525 (2 467), Volvo V40N 2 154 (3 508) och BMW 5-Serie 1 998 (3 531).

Direktimport

Förstagångsregistrerade direktimporterade bilar som är högst tre år gamla var i juni 181. Motsvarande siffra för juni året innan var 177. Under perioden januari - juni registrerades 709 direktimporterade personbilar jämfört med 852 samma period förra året. Den totala direktimporten av samtliga bilar, oavsett ålder, var under juni 1 204 personbilar jämfört med 1 348 i juni året innan. Under perioden januari - juni direktimporterades 5 314 personbilar jämfört med 5 962 motsvarande period förra året. Direktimporten ingår inte i vår statistik.

Lastbilar

Under juni registrerades totalt 17 384 nya lastbilar (både lätta och tunga), 173,6% fler än under samma tid förra året. Sammanlagt registrerades under perioden januari - juni 44 359 lastbilar, 41,1% fler än förra året. Lätta lastbilar under 3,5 ton är dominerande. De svarade för 96,6% av månadens registreringar medan tunga lastbilar över 16 ton svarade för 3,0%.

LASTBILSREGISTRERINGARNA UNDER JUNI UPPGICK TILL 17.384 (6.353)

OCH UNDER JANUARI - JUNI 44.359 (31.445)

LASTBILSREGISTRERINGARNA FÖRDELADE PÅ TOTALVIKTSGRUPPER

	JUNI		JANUARI - JUNI		FÖRÄNDRING %	
	2018	2017	2018	2017	JUN	JAN-JUN
	3,5 TON (LÄTTA TRANSPORTBILAR)	16.791	5.730	41.012	28.085	193,0
3,5 - 10,0 TON (TRANSPORTBILAR)	26	31	133	151	16,1-	11,9-
10,0 - TON (TUNGA TRANSPORTBILAR)	567	592	3.214	3.209	4,2-	0,2
	17.384	6.353	44.359	31.445	173,6	41,1

Nyregistreringarna av tunga lastbilar över 16 ton uppgick till 524 under juni, 6,1% färre än jämfört med juni förra året då 558 lastbilar registrerades. Sammanlagt registrerades under perioden januari - juni 3 066 tunga lastbilar, 0,4% färre än under samma period förra året. Den tunga lastbilsmarknaden domineras av Volvo och Scania.

REGISTRERINGAR AV TUNGA LASTBILAR 16 TON OCH ÖVER

N	JUNI		JANUARI - JUNI		FÖRÄNDRING %		MARKN.ANDEL % JAN-JU	
	2018	2017	2018	2017	JUN	JAN-JUN	2018	2017
DAF	17	9	87	74	88,9	17,6	2,8	2,4
IVECO	1	0	4	1		300,0	0,1	
MAN	15	20	93	116	25,0-	19,8-	3,0	3,8
MERCEDES-BENZ	54	65	304	349	16,9-	12,9-	9,9	11,3
SCANIA	195	229	1.140	1.262	14,8-	9,7-	37,2	41,0
VOLVO	239	232	1.425	1.262	3,0	12,9	46,5	41,0
ÖVRIGA	3	3	13	14		7,1-	0,4	0,5
TOTALT	524	558	3.066	3.078	6,1-	0,4-	100,0	100,0

Nyregistreringarna av lätta lastbilar under 3,5 ton uppgick till 16 791 under juni, 193,0% fler än under samma tid förra året då 5 730 lätta lastbilar registrerades. Sammanlagt registrerades under perioden januari - juni 41 012 lätta lastbilar, 46,0% fler än jämfört med samma period förra året.

De mest sålda lätta lastbilarna hittills i år var Volkswagen 11 693, Ford 5 959, Renault 4 598, Mercedes-Benz 4 486 och Övriga 3 102.

REGISTRERINGAR AV LÄTTA LASTBILAR UPP TILL 3,5 TON

	JUNI		JANUARI - JUNI		FÖRÄNDRING %		MARKN.ANDEL % JAN-JUN	
	2018	2017	2018	2017	JUN	JAN-JUN	2018	2017
CHEVROLET	0	0	4	1		300,0		
CITROEN	953	491	2.080	1.914	94,1	8,7	5,1	6,8
DACIA	95	100	379	356	5,0-	6,5	0,9	1,3
HYUNDAI	0	5	7	28	100,0-	75,0-		0,1
FIAT	325	276	1.153	919	17,8	25,5	2,8	3,3
FORD	2.343	644	5.959	3.705	263,8	60,8	14,5	13,2
GM	0	0	0	0				
IVECO	440	96	734	343	358,3	114,0	1,8	1,2
ISUZU	264	70	518	259	277,1	100,0	1,3	0,9
MAZDA	0	0	0	0				
MERCEDES-BENZ	2.101	569	4.486	2.507	269,2	78,9	10,9	8,9
MITSUBISHI	366	88	658	493	315,9	33,5	1,6	1,8
NISSAN	1.082	243	2.529	1.592	345,3	58,9	6,2	5,7
OPEL	420	194	1.061	791	116,5	34,1	2,6	2,8
RENAULT	2.234	982	4.598	2.919	127,5	57,5	11,2	10,4
SEAT	0	0	0	0				
SKODA	0	0	0	0				
SSANGYONG	15	6	101	22	150,0	359,1	0,2	0,1
SUZUKI	0	0	0	0				
TOYOTA	925	191	1.950	1.176	384,3	65,8	4,8	4,2
VOLKSWAGEN	4.104	1.431	11.693	8.760	186,8	33,5	28,5	31,2
VOLVO	0	0	0	0				
ÖVRIGA	1.124	344	3.102	2.300	226,7	34,9	7,6	8,2
TOTALT	16.791	5.730	41.012	28.085	193,0	46,0	100,0	100,0

Bussar

Under juni registrerades totalt 98 nya bussar (både lätta och tunga), 188,2% fler än under samma tid förra året, då 34 stycken registrerades. Sammanlagt registrerades under perioden januari - juni 357 bussar, 5,6% fler än förra året, då 338 stycken registrerades.

Nyregistreringarna av tunga bussar över 10 ton uppgick till 74 under juni, 236,4% fler än under samma tid förra året då 22 bussar registrerades. Sammanlagt registrerades under perioden januari - juni 263 tunga bussar, 7,8% fler än under motsvarande period förra året då 244 registrerades.

REGISTRERINGAR AV BUSSAR ÖVER 10 TON

N	JUNI		JANUARI - JUNI		FÖRÄNDRING %		MARKN.ANDEL % JAN-JU	
	2018	2017	2018	2017	JUN	JAN-JUN	2018	2017
KASSBOHRER-SETRA	4	6	29	62	33,3-	53,2-	11,0	25,4
MAN	25	1	70	47	2400,0	48,9	26,6	19,3
MERCEDES-BENZ	2	1	21	35	100,0	40,0-	8,0	14,3
NEOPLAN	0	0	1	1			0,4	0,4
SCANIA	13	2	53	31	550,0	71,0	20,2	12,7
VDL	0	0	12	10		20,0	4,6	4,1
VOLVO	20	7	61	28	185,7	117,9	23,2	11,5
ÖVRIGA	10	5	16	30	100,0	46,7-	6,1	12,3
TOTALT	74	22	263	244	236,4	7,8	100,0	100,0

Fotnot till redaktionen

BIL Sweden har i sin nyregistreringsstatistik för personbilar endast förstagångsregistreringar av bilar som tillverkats under de tre senaste åren. Direktimporterade bilar eller andra äldre bilar som registreras för första gången i Sverige ingår inte. Från januari 2013 ingår inte heller för lastbilar eller bussar någon direktimport. T.o.m december 2012 ingick direktimport av de senaste 4 årsmodellerna för lastbilar och av de senaste 3 årsmodellerna för bussar. Trafikanalys/SCB har med samtliga bilar (inkl direktimport) oavsett ålder, i sina nyregistreringssiffror. Det är förklaringen till att BIL Swedens siffror blir lägre än de Trafikanalys/SCB redovisar.

Nyregistrerade personbilar

FABRIKAT	JUNI		JANUARI-JUNI		FÖRÄNDRING %		MARKN.ANDEL %	JAN-JUN	
	2018	2017	2018	2017	JUNI	JAN-JUN		2018	2017
<u>BC SWEDEN</u>									
JAGUAR	96	41	241	151	134,14	59,60	0,10	0,07	
LAND ROVER	113	184	343	523	38,58-	34,41-	0,15	0,27	
TOTALT BC SWEDEN	209	225	584	674	7,11-	13,35-	0,25	0,34	
<u>BMW NORTHERN EUROPE</u>									
BMW	3650	1995	12284	11260	82,95	9,09	5,44	5,81	
MINI	438	290	1719	1512	51,03	13,69	0,76	0,78	
TOTALT BMW NORTHERN EUROPE	4088	2285	14003	12772	78,90	9,63	6,20	6,59	
<u>FIAT GROUP AUTOMOBILES</u>									
ALFA ROMEO	240	67	774	263	258,20	194,29	0,34	0,13	
FIAT	3054	1069	6490	4323	185,68	50,12	2,87	2,23	
JEEP	250	113	590	415	121,23	42,16	0,26	0,21	
TOTALT FIAT GROUP AUTOMOBILES	3544	1249	7854	5001	183,74	57,04	3,48	2,58	
<u>FORD MOTOR</u>									
FORD	1996	1118	6077	6731	78,53	9,71-	2,69	3,47	
TOTALT FORD MOTOR	1996	1118	6077	6731	78,53	9,71-	2,69	3,47	
<u>HONDA NORDIC</u>									
HONDA	473	323	1842	1803	46,43	2,16	0,81	0,93	
TOTALT HONDA NORDIC	473	323	1842	1803	46,43	2,16	0,81	0,93	
<u>IVECO</u>									
IVECO	26	7	50	27	271,42	85,18	0,02	0,01	
TOTALT IVECO	26	7	50	27	271,42	85,18	0,02	0,01	
<u>KIA MOTORS SWEDEN</u>									
KIA	2410	1944	12194	10984	23,97	11,01	5,40	5,67	
TOTALT KIA MOTORS SWEDEN	2410	1944	12194	10984	23,97	11,01	5,40	5,67	
<u>MAZDA MOTOR SVERIGE</u>									
MAZDA	1153	514	3558	3080	124,31	15,51	1,57	1,59	
TOTALT MAZDA MOTOR SVERIGE	1153	514	3558	3080	124,31	15,51	1,57	1,59	
<u>MERCEDES-BENZ SVERIGE</u>									
MERCEDES	2710	1955	11325	10052	38,61	12,66	5,02	5,19	
SMART		7	3	39	100,00-	92,30-		0,02	
TOTALT MERCEDES-BENZ SVERIGE	2710	1962	11328	10091	38,12	12,25	5,02	5,21	
<u>NEVS</u>									
NEVS	8		13						
TOTALT NEVS	8		13						
<u>NIMAG SVERIGE</u>									
SUZUKI	410	225	1509	1271	82,22	18,72	0,66	0,65	
TOTALT NIMAG SVERIGE	410	225	1509	1271	82,22	18,72	0,66	0,65	
<u>NISSAN NORDIC</u>									
NISSAN	2798	791	7744	5276	253,72	46,77	3,43	2,72	
TOTALT NISSAN NORDIC	2798	791	7744	5276	253,72	46,77	3,43	2,72	
<u>OPEL SVERIGE</u>									
OPEL	1178	624	3989	3534	88,78	12,87	1,76	1,82	
TOTALT OPEL SVERIGE	1178	624	3989	3534	88,78	12,87	1,76	1,82	
<u>RENAULT NORDIC SVERIGE</u>									
DACIA	1017	541	2828	2142	87,98	32,02	1,25	1,10	
RENAULT	3017	1906	7900	7646	58,28	3,32	3,50	3,95	
TOTALT RENAULT NORDIC SVERIGE	4034	2447	10728	9788	64,85	9,60	4,75	5,05	
<u>SC MOTORS SWEDEN AB</u>									
CITROEN	907	668	2720	3095	35,77	12,11-	1,20	1,59	
DS	2	13	32	36	84,61-	11,11-	0,01	0,01	
HYUNDAI	931	1983	3614	4550	53,05-	20,57-	1,60	2,35	
MITSUBISHI	962	419	2467	2312	129,59	6,70	1,09	1,19	
TOTALT SC MOTORS SWEDEN AB	2802	3083	8833	9993	9,11-	11,60-	3,91	5,16	
<u>SSANGYONG MOTOR SVERIGE</u>									
SSANGYONG	15	127	380	219	88,18-	73,51	0,16	0,11	
TOTALT SSANGYONG MOTOR SVERIGE	15	127	380	219	88,18-	73,51	0,16	0,11	
<u>SUBARU NORDIC</u>									
SUBARU	1016	451	3332	2448	125,27	36,11	1,47	1,26	
TOTALT SUBARU NORDIC	1016	451	3332	2448	125,27	36,11	1,47	1,26	
<u>TOYOTA SWEDEN</u>									
LEXUS	236	120	902	745	96,66	21,07	0,39	0,38	
TOYOTA	3379	2344	13207	11437	44,15	15,47	5,85	5,90	
TOTALT TOYOTA SWEDEN	3615	2464	14109	12182	46,71	15,81	6,25	6,29	
<u>VOLKSWAGEN GROUP SVERIGE</u>									
AUDI	2797	1716	10535	10107	62,99	4,23	4,67	5,22	
PORSCHE	271	157	1209	891	72,61	35,69	0,53	0,46	
SKODA	2345	1616	10453	8743	45,11	19,55	4,63	4,51	
SEAT	895	605	4059	3084	47,93	31,61	1,79	1,59	
VOLKSWAGEN	10273	5530	34247	28029	85,76	22,18	15,18	14,48	
TOTALT VOLKSWAGEN GROUP SVERIGE	16581	9624	60503	50854	72,28	18,97	26,82	26,27	
<u>VOLVO PERSONBILAR SVERIGE</u>									
VOLVO	14695	7525	48715	39400	95,28	23,64	21,59	20,35	
TOTALT VOLVO PERSONBILAR SVERIGE	14695	7525	48715	39400	95,28	23,64	21,59	20,35	
<u>ÖVRIGA FABRIKAT</u>									
TOTALT ÖVRIGA FABRIKAT	2483	1336	8198	7402	85,85	10,75	3,63	3,82	
S L U T T O T A L	66244	38324	225543	193530	72,85	16,54	100,00	100,00	

Nyregistrerade personbilar

MÄRKE / MODELL	2018	JUNI 2017	JANUARI-JUNI		FÖRÄNDRING %		MARKN.ANDEL % 2018	JAN-JUN 2017
			2018	2017	JUNI	JAN-JUN		
1 VOLVO S/V90	4250	2787	17846	12580	52,49	41,86	7,91	6,50
2 VOLVO S/V60	4545	770	11067	7873	490,25	40,56	4,91	4,07
3 VOLVO XC60	3101	2600	10085	11910	19,26	15,32-	4,47	6,15
4 VW GOLF	2594	1662	9910	9249	56,07	7,14	4,39	4,78
5 VW PASSAT	2722	1169	9357	6553	132,84	42,78	4,15	3,39
6 VW TIGUAN	2077	1004	7086	5208	106,87	36,05	3,14	2,69
7 FIAT DUCATO	2862	821	5367	3122	248,59	71,90	2,38	1,61
8 NISSAN QASHQAI	2110	423	5081	2796	398,81	81,72	2,25	1,44
9 VOLVO V40N	1495	999	4968	5359	49,64	7,29-	2,20	2,77
10 SKODA OCTAVIA	623	620	3359	2897	0,48	15,94	1,49	1,50
11 MERCEDES E-KLASS	818	560	3261	2930	46,07	11,29	1,45	1,51
12 TOYOTA AURIS	736	602	3239	3054	22,25	6,05	1,44	1,58
13 BMW 5-SERIE	949	676	3150	3819	40,38	17,51-	1,40	1,97
14 VOLVO XC40	734		2980				1,32	
15 KIA CEE'D	630	419	2914	2726	50,35	6,89	1,29	1,41
16 BMW 3-SERIE	799	399	2817	2215	100,25	27,17	1,25	1,14
17 TOYOTA YARIS	663	622	2800	2641	6,59	6,02	1,24	1,36
18 RENAULT CLIO	979	415	2657	2397	135,90	10,84	1,18	1,24
19 AUDI A6	751	342	2579	2473	119,59	4,28	1,14	1,28
20 VW POLO	724	825	2460	3070	12,24-	19,86-	1,09	1,59
21 TOYOTA RAV 4	702	307	2392	1429	128,66	67,38	1,06	0,74
22 TOYOTA C-HR	569	365	2388	1828	55,89	30,63	1,06	0,94
23 SKODA FABIA	374	411	2303	2567	9,00-	10,28-	1,02	1,33
24 PEUGEOT 3008	581	195	2098	1486	197,94	41,18	0,93	0,77
25 KIA NIRO	288	269	2096	1317	7,06	59,14	0,93	0,68
26 MERCEDES GLC	545	287	2050	1398	89,89	46,63	0,91	0,72
27 AUDI A4	591	389	2040	2326	51,92	12,29-	0,90	1,20
28 DACIA DUSTER	748	208	1874	1065	259,61	75,96	0,83	0,55
29 SKODA SUPERB	379	202	1854	1349	87,62	37,43	0,82	0,70
30 VOLVO XC90N	568	369	1763	1668	53,92	5,69	0,78	0,86
31 RENAULT CAPTUR	618	294	1717	1529	110,20	12,29	0,76	0,79
32 SKODA KODIAQ	508	255	1695	751	99,21	125,69	0,75	0,39
33 MITSUBISHI OUTLANDER	632	300	1672	1427	110,66	17,16	0,74	0,74
34 MERCEDES C-KLASS	370	304	1645	1800	21,71	8,61-	0,73	0,93
35 VW T-ROC	738		1632				0,72	
36 KIA OPTIMA	352	174	1542	760	102,29	102,89	0,68	0,39
37 SEAT LEON	278	253	1473	1375	9,88	7,12	0,65	0,71
38 AUDI A3	402	215	1448	1427	86,97	1,47	0,64	0,74
39 MERCEDES A-KLASS	226	200	1443	1126	13,00	28,15	0,64	0,58
40 KIA SPORTAGE	219	318	1347	1614	31,13-	16,54-	0,60	0,83
41 MAZDA CX-5	420	118	1286	602	255,93	113,62	0,57	0,31
42 OPEL INSIGNIA	358	90	1274	373	297,77	241,55	0,56	0,19
43 BMW 1-SERIE	254	242	1251	1359	4,95	7,94-	0,55	0,70
44 PEUGEOT 308	445	236	1247	1433	88,55	12,97-	0,55	0,74
45 AUDI Q5	226	176	1241	723	28,40	71,64	0,55	0,37
46 FORD FIESTA	442	87	1233	663	408,04	85,97	0,55	0,34
47 PEUGEOT 208	236	322	1212	1438	26,70-	15,71-	0,54	0,74
48 SUBARU OUTBACK	354	179	1190	989	97,76	20,32	0,53	0,51
49 PEUGEOT 2008	306	217	1121	1209	41,01	7,27-	0,50	0,62
50 OPEL ASTRA	459	259	1104	1451	77,22	23,91-	0,49	0,75
51 SUBARU XV	249	97	1103	449	156,70	145,65	0,49	0,23
52 TOYOTA AVENTIS	480	231	1078	892	107,79	20,85	0,48	0,46
53 BMW X3	430	181	1063	1006	137,56	5,66	0,47	0,52
54 PEUGEOT 5008	360	4	1053	44			0,47	0,02
55 RENAULT MEGANE	448	444	1051	1488	0,90	29,36-	0,47	0,77
56 FORD FOCUS	195	242	1029	1699	19,42-	39,43-	0,46	0,88
57 FORD KUGA	356	246	989	1191	44,71	16,96-	0,44	0,62
58 MINI HATCH	261	191	986	1055	36,64	6,54-	0,44	0,55
59 SKODA KAROQ	371		970				0,43	
60 MAZDA CX-3	326	132	952	1020	146,96	6,66-	0,42	0,53
61 KIA PICANTO	183	221	924	1156	17,19-	20,06-	0,41	0,60
62 NISSAN X-TRAIL	235	73	924	573	221,91	61,25	0,41	0,30
63 RENAULT KADJAR	442	361	921	971	22,43	5,14-	0,41	0,50
64 MERCEDES CLA	159	210	888	915	24,28-	2,95-	0,39	0,47
65 CITROEN C3	203	200	877	1270	1,50	30,94-	0,39	0,66
66 HYUNDAI I30	163	524	875	886	68,89-	1,24-	0,39	0,46
67 KIA STONIC	157		852				0,38	
68 KIA RIO	161	246	846	1674	34,55-	49,46-	0,38	0,86
69 SEAT IBIZA	219	155	817	764	41,29	6,93	0,36	0,39
70 MAZDA3	339	122	807	634	177,86	27,28	0,36	0,33
71 AUDI Q2	171	83	793	682	106,02	16,27	0,35	0,35
72 BMW X1	187	129	790	639	44,96	23,63	0,35	0,33
73 HYUNDAI TUCSON	305	142	775	639	114,78	21,28	0,34	0,33
74 VW CADDY	210	116	768	800	81,03	4,00-	0,34	0,41
75 SUBARU FORESTER	305	157	753	814	94,26	7,49-	0,33	0,42

Nyregistrerade dieselpersonbilar

MÄRKE / MODELL	2018	JUNI 2017	JANUARI-JUNI 2018	JANUARI-JUNI 2017	% AV DIESEL 2018	TOTALT 2017	% DIESEL 2018	AV MODELLEN 2017
1 VOLVO S/V90	3138	2578	13757	11618	14,70	11,51	77,09	92,35
2 VOLVO S/V60	3117	543	6606	5369	7,06	5,32	59,69	68,20
3 VOLVO XC60	2022	2534	5695	11699	6,08	11,59	56,47	98,23
4 FIAT DUCATO	2862	821	5367	3122	5,73	3,09	100,00	100,00
5 VW PASSAT	1649	863	4800	4301	5,13	4,26	51,30	65,63
6 VW TIGUAN	1012	795	3709	4464	3,96	4,42	52,34	85,71
7 MERCEDES E-KLASS	704	490	2872	2624	3,07	2,60	88,07	89,56
8 AUDI A6	727	339	2525	2467	2,70	2,44	97,91	99,76
9 VOLVO V40N	682	684	2154	3508	2,30	3,48	43,36	65,46
10 BMW 5-SERIE	535	579	1998	3531	2,13	3,50	63,43	92,46
11 MERCEDES GLC	486	236	1723	1146	1,84	1,14	84,05	81,97
12 BMW 3-SERIE	471	283	1688	1637	1,80	1,62	59,92	73,91
13 NISSAN QASHQAI	503	86	1661	991	1,77	0,98	32,69	35,44
14 AUDI A4	460	376	1561	2264	1,67	2,24	76,52	97,33
15 SKODA SUPERB	275	193	1521	1285	1,62	1,27	82,04	95,26
16 VOLVO XC40	237		1516		1,62		50,87	
17 DACIA DUSTER	558	164	1387	729	1,48	0,72	74,01	68,45
18 VOLVO XC90N	470	235	1337	1261	1,43	1,25	75,84	75,60
19 SKODA OCTAVIA	261	235	1322	1398	1,41	1,38	39,36	48,26
20 VW GOLF	438	266	1191	1628	1,27	1,61	12,02	17,60
21 SKODA KODIAQ	349	186	1141	619	1,22	0,61	67,32	82,42
22 AUDI Q5	175	174	1104	716	1,18	0,71	88,96	99,03
23 MERCEDES C-KLASS	274	216	1093	1332	1,17	1,32	66,44	74,00
24 KIA CEE'D	96	364	921	2387	0,98	2,36	31,61	87,56
25 BMW X3	345	180	854	1004	0,91	0,99	80,34	99,80
26 NISSAN X-TRAIL	181	53	828	489	0,88	0,48	89,61	85,34
27 BMW X1	168	117	719	591	0,77	0,59	91,01	92,49
28 KIA SPORTAGE	133	276	695	1377	0,74	1,36	51,60	85,32
29 VW SHARAN	219	267	635	874	0,68	0,87	98,15	99,21
30 FORD KUGA	218	205	608	894	0,65	0,89	61,48	75,06
31 PEUGEOT 3008	148	101	551	847	0,59	0,84	26,26	57,00
32 FORD TRANSIT	234	51	529	287	0,57	0,28	100,00	100,00
33 FORD MONDEO	204	104	526	631	0,56	0,63	80,06	75,48
34 OPEL INSIGNIA	145	79	521	300	0,56	0,30	40,89	80,43
35 KIA SORENTO	107	71	509	517	0,54	0,51	99,61	100,00
36 VW CADDY	160	84	472	460	0,50	0,46	61,46	57,50
37 VW TOUAREG	215	71	448	380	0,48	0,38	100,00	100,00
38 AUDI Q3	52	98	440	494	0,47	0,49	95,86	96,30
39 MERCEDES CLA	65	112	436	481	0,47	0,48	49,10	52,57
40 MERCEDES V-KLASS	175	94	434	417	0,46	0,41	100,00	100,00
41 PEUGEOT 308	108	189	434	1004	0,46	0,99	34,80	70,06
42 BMW 1-SERIE	87	121	433	892	0,46	0,88	34,61	65,64
43 BMW X4	117	39	400	190	0,43	0,19	93,68	92,68
44 SKODA KAROQ	116		399		0,43		41,13	
45 RENAULT MEGANE	131	221	398	749	0,43	0,74	37,87	50,34
46 PEUGEOT 5008	106	4	378	39	0,40	0,04	35,90	88,64
47 VW ARTEON	112	4	373	7	0,40	0,01	80,56	100,00
48 AUDI Q7	115	90	345	358	0,37	0,35	92,00	92,99
49 MERCEDES A-KLASS	95	77	339	395	0,36	0,39	23,49	35,08
50 KIA OPTIMA	110	57	337	521	0,36	0,52	21,85	68,55
Ø V R I G A	3627	3713	11925	16651	12,74	16,50		
T O T A L T	28994	19718	93615	100945	100,00	100,00	41,51	52,16

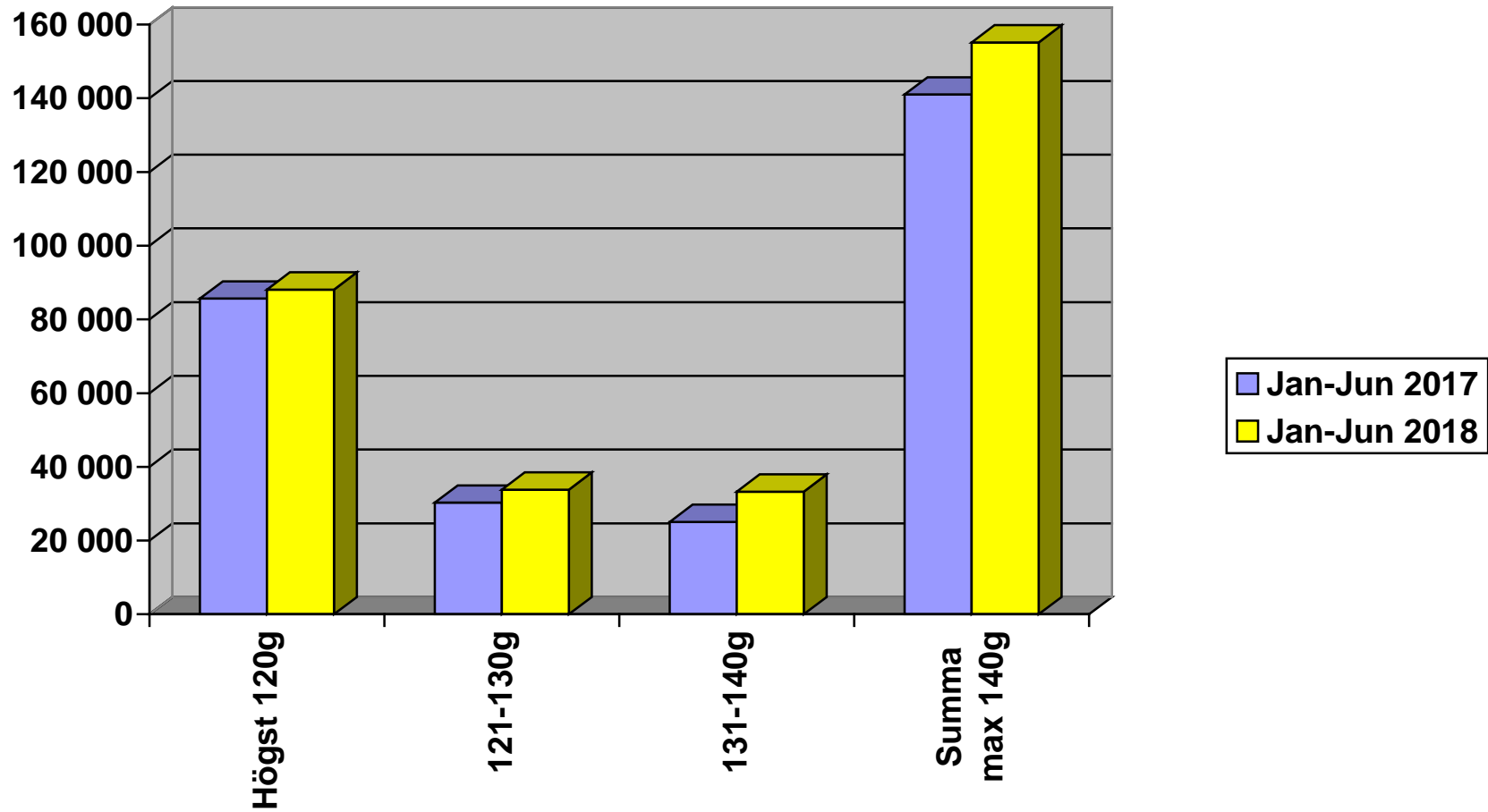
Nyregistrerade personbilar med låga koldioxidutsläpp (max 140g/km)

NYREGISTRERADE PERSONBILAR MED LÅGA KOLDIOXIDUTSLÄPP (MAX 140G/KM)

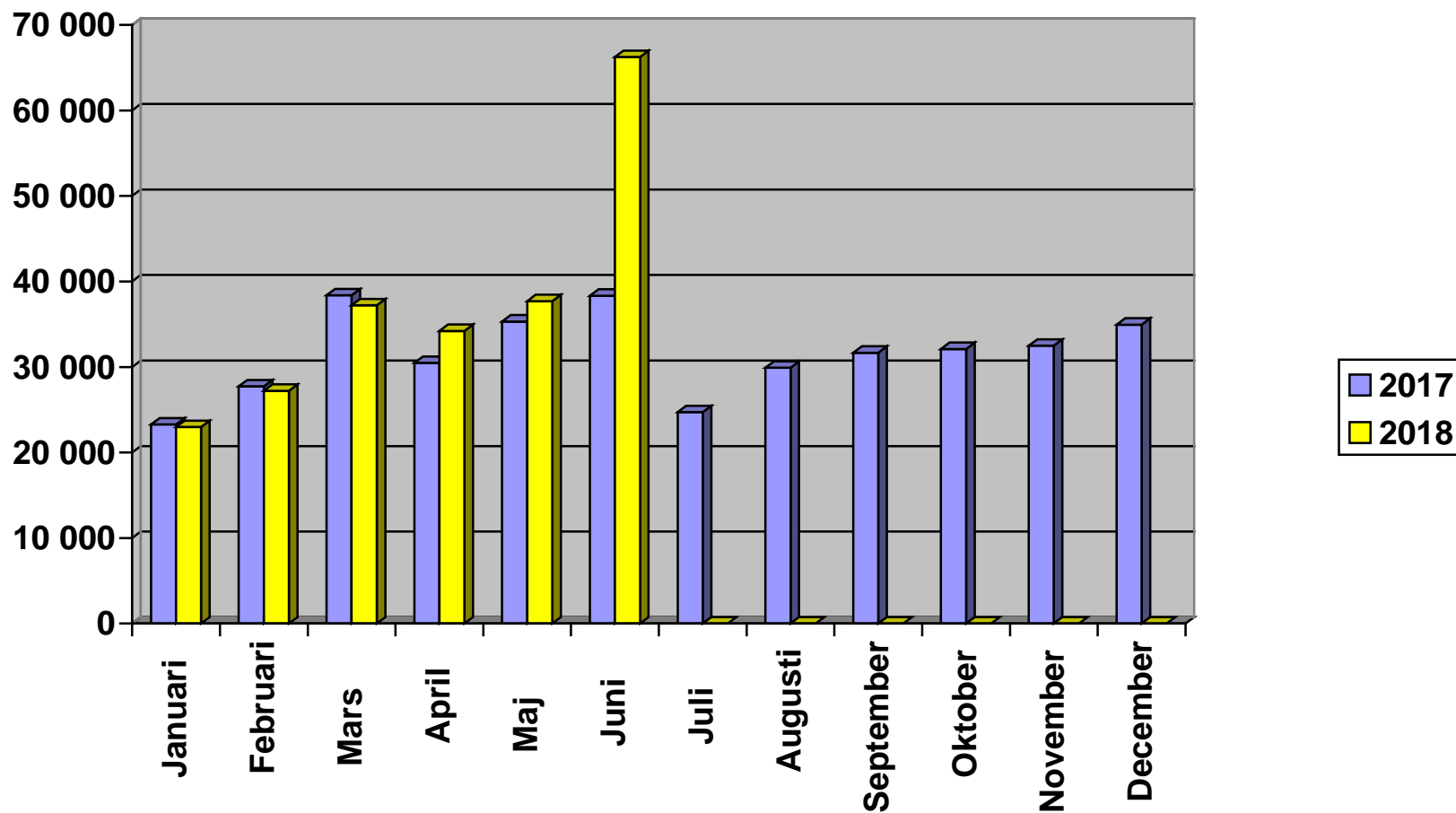
	JUNI 2018	% AV TOT NYREG	JUNI 2017	% AV TOT NYREG	18/17 %	JAN-JUN 2018	% AV TOT NYREG	JAN-JUN 2017	% AV TOT NYREG	18/17 %
HÖGST 120G	22814	34,44	16710	43,60	36,5	88068	39,05	85648	44,26	2,8
121-130	10229	15,44	5614	14,65	82,2	33835	15,00	30305	15,66	11,6
131-140	9410	14,21	5224	13,63	80,1	33260	14,75	25065	12,95	32,7
SUMMA MAX 140G	42453	64,09	27548	71,88	54,1	155163	68,80	141018	72,87	10,0

STATISTIKEN BASERAS PÅ DE AV TILLVERKAREN ANGIVNA CERTIFIERADE KOLDIOXIDVÄRDENA.

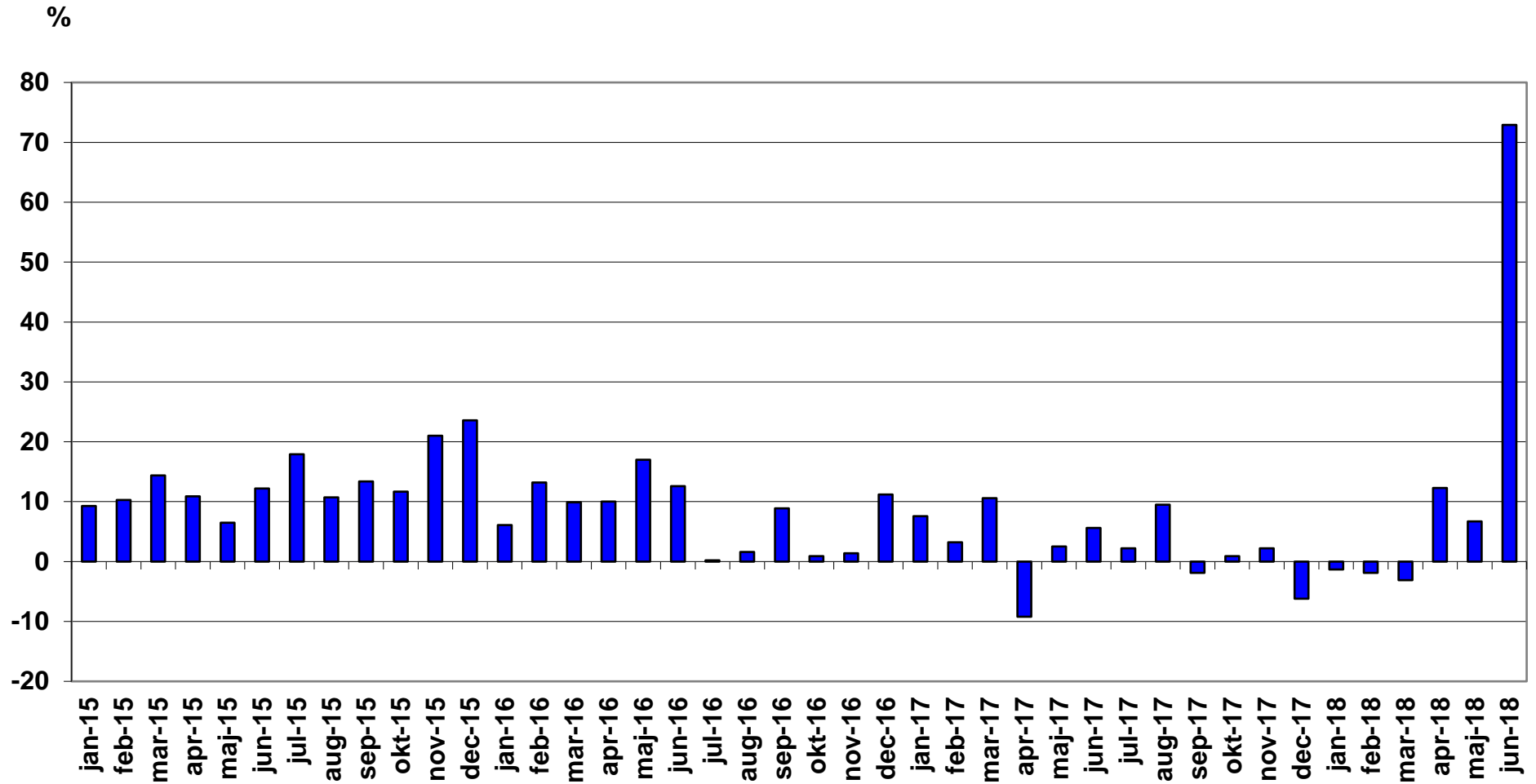
Nyregistrerade personbilar med låga koldioxidutsläpp (max 140g/km)



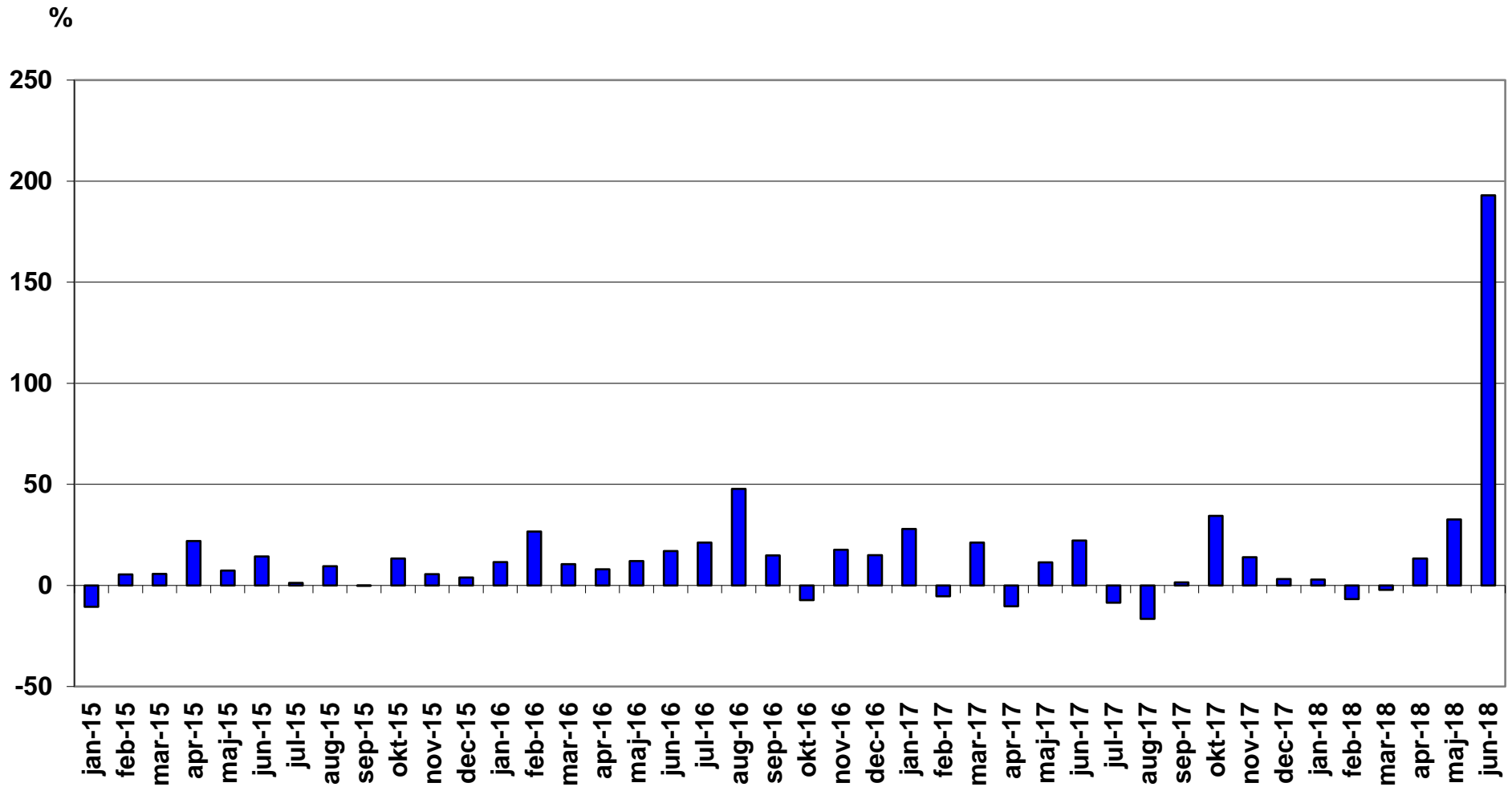
Nyregistrerade personbilar per månad 2018



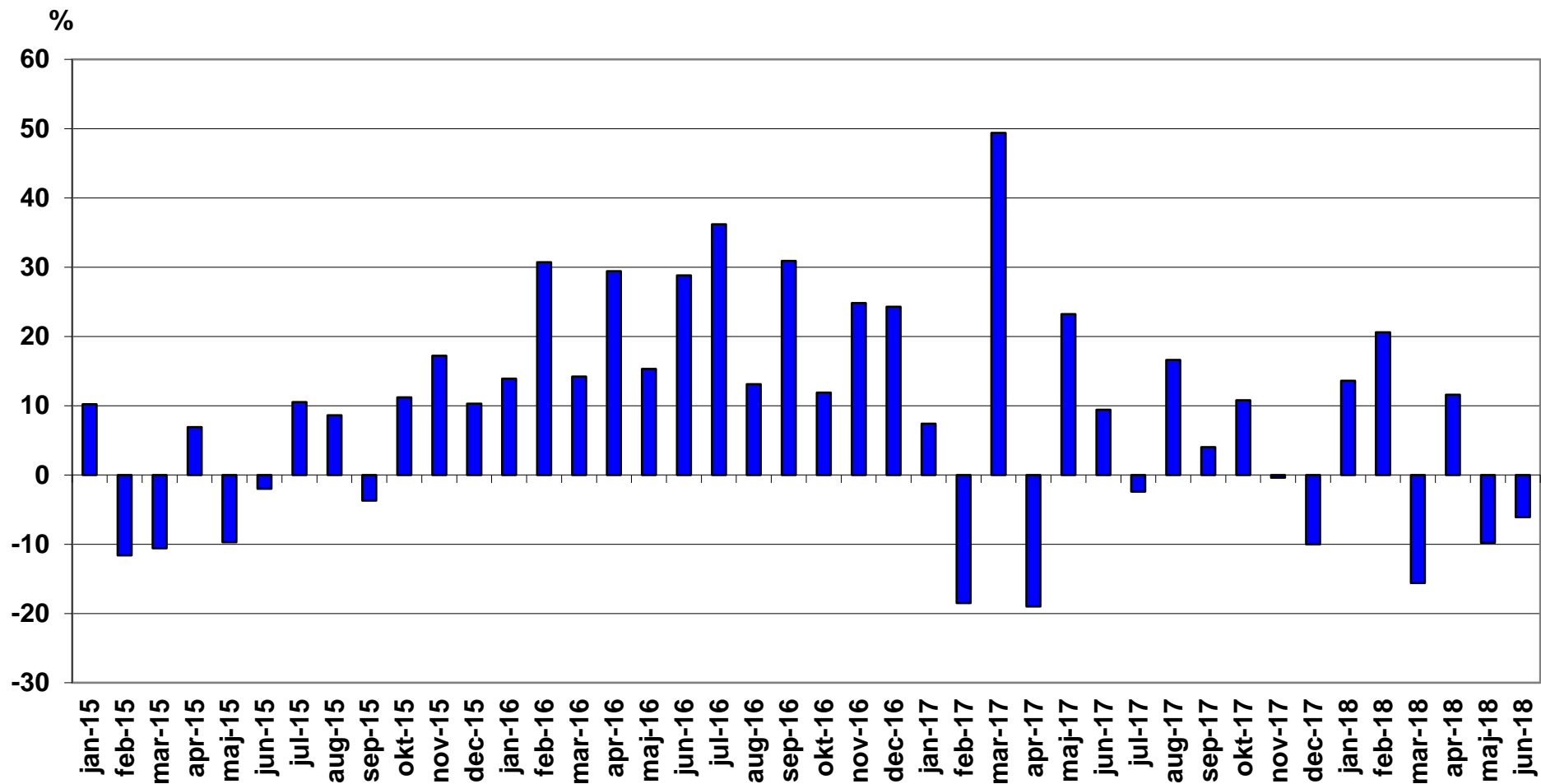
Nyregistrerade personbilar månadsvis (% förändring)



Nyregistrerade lätta lastbilar högst 3,5 ton månadsvis (% förändring)



Nyregistrerade tunga lastbilar över 16 ton månadsvis (% förändring)



Nyregistrerade miljöpersonbilar juni 2018

	Modell	Typ	juni		januari-juni		% av miljö totalt jan-jun	
			2018	2017	2018	2017	2018	2017
1	TOYOTA AURIS HSD	Hybrid	639	374	2812	2216	7,86	7,07
2	VOLVO S/V90N DIESEL MILJ	Diesel	367	288	2392	1239	6,68	3,95
3	TOYOTA C-HR HYBRID	Hybrid	482	221	2150	1393	6,01	4,44
4	VW PASSAT GTE	Laddhybrid	327	247	2102	1989	5,87	6,34
5	TOYOTA YARIS HYBRID	Hybrid	452	198	1882	1248	5,26	3,98
6	MERCEDES E-KLASS (213)	Diesel	466	256	1779	1840	4,97	5,87
7	NISSAN QASHQAI DCI	Diesel	449	15	1479	370	4,13	1,18
8	MITSUBISHI OUTLANDER PHE	Laddhybrid	545	271	1426	1253	3,99	4,00
9	VOLVO XC60N Laddhybrid	Laddhybrid	315	43	1278	44	3,57	0,14
10	KIA NIRO HYBRID	Hybrid	225	269	1211	1317	3,38	4,20
11	VOLVO V60 N MILJÖDIESEL	Diesel	386	135	1179	1562	3,29	4,98
12	KIA OPTIMA PHEV	Laddhybrid	241	103	1164	175	3,25	0,56
13	VOLVO V60 N LADDHYBRID	Laddhybrid	158	19	998	415	2,79	1,32
14	AUDI A6 2.0 TDI	Diesel	292	96	983	382	2,75	1,22
15	KIA NIRO PLUG-IN HYBRID	Laddhybrid	63		885		2,47	
16	VOLVO V40N MILJÖDIESEL	Diesel	171	281	823	2058	2,30	6,56
17	VW GOLF TGI BLUEMOTION	Gas	117	7	623	368	1,74	1,17
18	VOLVO S/V90N Laddhybrid	Laddhybrid	196	28	595	31	1,66	0,10
19	NISSAN LEAF	El	19	123	509	779	1,42	2,48
20	VOLVO V40N CC MILJÖDIESE	Diesel	209	155	493	1046	1,38	3,34
21	FIAT DUCATO CHASSI M13	Diesel	236	53	454	203	1,27	0,65
22	BMW 530e	Laddhybrid	183	28	431	88	1,20	0,28
23	RENAULT ZOE	El	43	89	386	351	1,08	1,12
24	BMW 330E SEDAN	Laddhybrid	66	75	356	411	0,99	1,31
25	VOLVO S/V90N Bi-FUEL	Gas	77	40	345	160	0,96	0,51
26	TESLA MODEL S	El	85	66	341	446	0,95	1,42
27	HYUNDAI IONIQ BE 16	El	13	29	284	37	0,79	0,12
28	SKODA OCTAVIA	Gas	30	47	272	271	0,76	0,86

Modell	Typ	juni		januari-juni		% av miljö totalt jan-jun		
		2018	2017	2018	2017	2018	2017	
29	COUNTRYMAN COOPER S E	Laddhybrid	40	25	269	25	0,75	0,08
30	PEUGEOT 308 HDI	Diesel	60	155	238	656	0,67	2,09
31	BMW X5 EL	Laddhybrid	54	39	231	172	0,65	0,55
32	BMW I3 (BEV)	El	63		227		0,63	
33	VW GOLF GTE	Laddhybrid	28	45	225	214	0,63	0,68
34	VW CADDY KOMBI ECOFUEL	Gas	29	24	209	268	0,58	0,85
35	VOLVO V60CC MILJÖDIESEL	Diesel	96	37	208	243	0,58	0,78
36	VW E-GOLF	El	30	12	195	51	0,54	0,16
37	FORD TRANSIT KOMBI	Diesel	64	10	190	152	0,53	0,48
38	BMW 225XE ACTIVE TOURER	Laddhybrid	24	31	165	169	0,46	0,54
39	LEXUS NX300H	Hybrid	40	9	149	99	0,42	0,32
40	TESLA MODEL X	El	39	56	145	290	0,41	0,93
41	VW GOLF MULTIFUEL	E85	35	32	145	365	0,41	1,16
42	LEXUS RX 450H	Hybrid	43	28	144	159	0,40	0,51
43	MERCEDES GLC (253)	Hybrid	17	36	142	146	0,40	0,47
44	RENAULT MEGANE	Diesel	32	80	126	262	0,35	0,84
45	PEUGEOT 308	Diesel	26	26	124	310	0,35	0,99
46	PORSCHE PANAMERA 4 E-HYB	Laddhybrid	25		123		0,34	
47	VOLVO XC60 DRIVE-E	Diesel	8	64	122	589	0,34	1,88
48	HYUNDAI IONIQ PI	Laddhybrid	14	19	112	19	0,31	0,06
49	CITROEN C4 PICA BHDI A	Diesel	13	11	109	91	0,30	0,29
50	VW PASSAT	Diesel	11	114	109	187	0,30	0,60
51	CITROEN C4 PICASSO	Diesel	13	64	107	260	0,30	0,83
52	RENAULT KADJAR	Diesel	44	61	107	246	0,30	0,78
53	AUDI A4 AVANT	Diesel	12	49	102	340	0,29	1,08
54	HYUNDAI IONIQ HEV 15/17	Hybrid	20	89	96	228	0,27	0,73
55	BMW I3 (REX)	Laddhybrid	51		94	1	0,26	
56	RENAULT CLIO 5-D	Diesel	37	13	94	110	0,26	0,35
57	TOYOTA PRIUS PLUG-IN	Laddhybrid	7	17	85	84	0,24	0,27
58	VOLVO XC90II LADDHYBRID	Laddhybrid	16	111	80	343	0,22	1,09
59	CIVIC 1,6D FK9	Diesel	23		78		0,22	

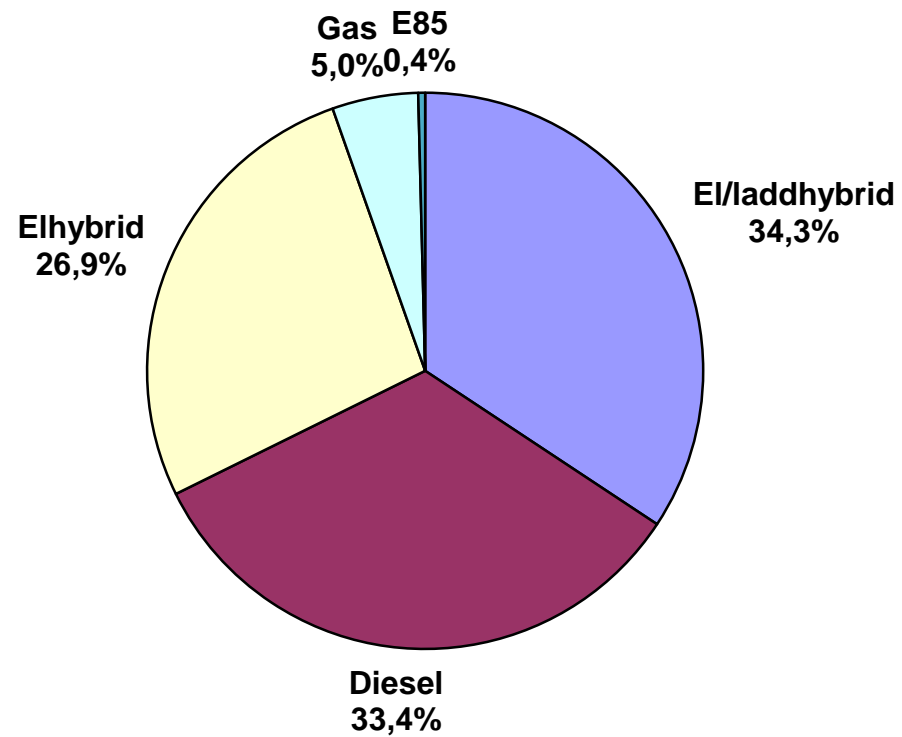
Modell	Typ	juni		januari-juni		% av miljö totalt jan-jun		
		2018	2017	2018	2017	2018	2017	
60	TOYOTA PRIUS	Hybrid	8	28	78	455	0,22	1,45
61	VOLVO V60 N BI-FUEL	Gas	6	5	78	82	0,22	0,26
62	LEXUS CT200H	Hybrid	17	13	73	67	0,20	0,21
63	VOLVO S60 II MILJÖDIESEL	Diesel	36	8	73	56	0,20	0,18
64	KIA SOUL	El	29	8	59	32	0,16	0,10
65	LEXUS IS300H	Hybrid	14	16	58	73	0,16	0,23
66	SUZUKI VITARA	Gas	12	3	57	23	0,16	0,07
67	AUDI A3 E-TRON	Laddhybrid	16	9	55	89	0,15	0,28
68	MERCEDES C350 HYBRID	Laddhybrid	5	20	54	95	0,15	0,30
69	IVECO DAILY CHASSI 2013	Diesel	26	7	50	27	0,14	0,09
70	SKODA RAPID HALVKOMBI	Diesel	10	5	46	64	0,13	0,20
71	HONDA CIVIC T 1,6 DIESEL	Diesel		5	44	33	0,12	0,11
72	VW E-UP!	El		17	39	72	0,11	0,23
73	JAGUAR XE	Diesel	19	6	35	23	0,10	0,07
74	AUDI A4 AVANT 2,0T FSI	Gas	5		33		0,09	
75	Mercedes E-klass (238)	Diesel	3	12	33	57	0,09	0,18
76	FORD MONDEO CNG	Gas	8		31	38	0,09	0,12
77	AUDI Q7 3.0 TDI QUATTRO	Laddhybrid	4	4	30	27	0,08	0,09
78	BMW i3 94Ah (BEV)	El		15	29	100	0,08	0,32
79	HYUNDAI I30	Diesel	1		29		0,08	
80	FORD FOCUS D ECONET	Diesel	2	12	28	49	0,08	0,16
81	KIA CEE'D ECO	Diesel	2	53	28	309	0,08	0,99
82	AUDI A3 1,4 TFSI CNG	Gas	1	1	27	10	0,08	0,03
83	JAGUAR XF	Diesel	15	4	23	8	0,06	0,03
84	AUDI A5 SPORTBACK	Gas	3		22		0,06	
85	MERCEDES E-KLASS (213)LH	Laddhybrid	3	6	22	33	0,06	0,11
86	VW ECO-UP!	Gas		8	22	25	0,06	0,08
87	PEUGEOT 3008 HDI	Diesel	3	9	21	106	0,06	0,34
88	PEUGEOT 3008	Diesel	2	5	20	64	0,06	0,20
89	SKODA CITIGO CNG	Gas		1	20	28	0,06	0,09
90	CIVIC 1.6D FC8	Diesel	19		19		0,05	

Modell	Typ	juni		januari-juni		% av miljö totalt jan-jun		
		2018	2017	2018	2017	2018	2017	
91	MERCEDES C-KLASS (205)	Diesel	2	4	19	36	0,05	0,11
92	PEUGEOT 508 HDI	Diesel	5	15	19	127	0,05	0,41
93	PEUGEOT 208 HDI	Diesel	3	12	19	33	0,05	0,11
94	PORSCHE PANAMERA S E-HYB	Laddhybrid		13	19	13	0,05	0,04
95	AUDI A4 SEDAN	Diesel	2	4	18	39	0,05	0,12
96	NISSAN E-NV200	El	13	6	17	44	0,05	0,14
97	SKODA SUPERB	Diesel	6		17	5	0,05	0,02
98	FORD MONDEO	Diesel	6		16	4	0,04	0,01
99	BMW I8	Laddhybrid	8	3	14	22	0,04	0,07
100	BMW i3 94Ah (REX)	Laddhybrid		16	14	132	0,04	0,42
101	FORD C-MAX CNG	Gas	14		14	6	0,04	0,02
102	NEVS 9-3	El	8		13		0,04	
103	SEAT LEON STYLE	Gas		10	13	22	0,04	0,07
104	SUZUKI SX4 S-CROSS	Gas	1	2	11	6	0,03	0,02
105	DS4 BLUEHDI 150	Diesel		5	10	12	0,03	0,04
106	SEAT Mii CHIC	Gas		3	10	16	0,03	0,05
107	BMW 740LE XDRIVE IPERF	Laddhybrid	1		9	16	0,03	0,05
108	FORD FOCUS	Diesel	1	11	9	75	0,03	0,24
109	PORSCHE PANAMERA T S-HYB	Hybrid			9		0,03	
110	SKODA FABIA	Diesel		2	9	53	0,03	0,17
111	BMW 320D EDE TOURING	Diesel		5	8	17	0,02	0,05
112	LEXUS RC	Hybrid	1	1	7	5	0,02	0,02
113	CITROEN C3 BHDI	Diesel		5	6	44	0,02	0,14
114	PEUGEOT 2008 BHDI	Diesel	1	8	6	40	0,02	0,13
115	BMW 220D COUPÉ	Diesel	2	1	5	2	0,01	0,01
116	DACIA LOGAN 120G	Diesel			5		0,01	
117	OPEL ZAFIRA CNG	Gas		2	5	21	0,01	0,07
118	BMW 740E IPERFORMANCE	Laddhybrid			4	3	0,01	0,01
119	OPEL ASTRA KOMBI KUPE	Diesel	1		4	1	0,01	
120	SEAT LEON ST STYLE	Gas		9	4	21	0,01	0,07
121	VOLVO S60CC N MILJÖDIESE	Diesel	1	2	4	15	0,01	0,05

Modell	Typ	juni		januari-juni		% av miljö totalt jan-jun	
		2018	2017	2018	2017	2018	2017
122	BMW 216D ACTIVE TOURER		1	3	5	0,01	0,02
123	BMW 520D EDE			3	1	0,01	
124	CITROEN C5 HDI		72	3	197	0,01	0,63
125	LEXUS GS300H		1	3	12	0,01	0,04
126	NISSAN PULSAR	1	8	3	38	0,01	0,12
127	PORSCHE CAYENNE SE HYBRI		2	3	12	0,01	0,04
128	BMW 320D ED	1		2	3	0,01	0,01
129	BMW 116D		2	1	8		0,03
130	CITROEN JUMPER CHASS M13			1	1		
131	DS3 BLUEHDI 100		1	1	1		
132	HONDA CIVIC 1,6 DIESEL		1	1	11		0,04
133	MERCEDES GLE (166)		4	1	6		0,02
134	OPEL INSIGNA ECO FLEX D			1	2		0,01
135	OPEL ZAFIRA	1		1			
136	VW POLO TDI 90		1	1	7		0,02
137	CITROEN C3 1.6 HDI		3		47		0,15
138	CITROEN C4 1.6HDI 5D		51		79		0,25
139	CITROEN C4 1.6HDI 5D FAP		37		150		0,48
140	FORD FIESTA				6		0,02
141	FORD MONDEO BE/EL				3		0,01
142	HYUNDAI IX35 FCEV				1		
143	HYUNDAI I30 CRDI				6		0,02
144	Mercedes S 300 Hybrid				1		
145	MERCEDES-BENZ ELECTRIC D		10		35		0,11
146	MERCEDES B 200 NGD				15		0,05
147	OPEL CORSA		1		4		0,01
148	OPEL ASTRA ECOFLEX D				1		
149	OPEL COMBO				1		
150	OPEL MERIVA ECO FLEX D				12		0,04
151	PEUGEOT 508 HYBRID		2		2		0,01
152	PEUGEOT 5008 HDI		1		14		0,04

	Modell	Typ	juni		januari-juni		% av miljö totalt jan-jun	
			2018	2017	2018	2017	2018	2017
153	RENAULT MEGANE D	Diesel				11		0,04
154	SUZUKI SWIFT	Gas				6		0,02
155	TOYOTA MIRAI	Vätgas				5		0,02
156	VOLVO V70II DRIVE	Diesel				1		
157	VW GOLF BLUEMOTION TECH	Diesel				1		
	TOTALT		<u>8214</u>	<u>5430</u>	<u>35783</u>	<u>31351</u>	<u>100,00</u>	<u>100,00</u>

Nyregistrerade miljöbilar per typ jan-juni 2018



Nyregistrerade miljöbilar per typ juni 2018

	juni 2018		juni 2017		jan-jun 2018		jan-jun 2017	
	<i>Antal</i>	<i>%</i>	<i>Antal</i>	<i>%</i>	<i>Antal</i>	<i>%</i>	<i>Antal</i>	<i>%</i>
Diesel	3185	38,8	2342	43,1	11939	33,4	14051	44,8
Elhybrid	2220	27,0	1371	25,2	9622	26,9	7715	24,6
Gas	304	3,7	162	3,0	1797	5,0	1388	4,4
Laddhybrid	2128	25,9	1092	20,1	10036	28,0	5595	17,8
E85	35	0,4	32	0,6	145	0,4	365	1,2
El	342	4,2	431	7,9	2244	6,3	2237	7,1
<u>Totalt</u>	<u>8 214</u>	<u>100,0</u>	<u>5 430</u>	<u>100,0</u>	<u>35 783</u>	<u>100,0</u>	<u>31 351</u>	<u>100,0</u>
% av tot nyreg	12,4%		14,2%		15,9%		16,2%	

Nyregistrerade supermiljöbilar juni 2018

Modell	Typ	juni		januari-juni		% av miljö totalt jan-jun		
		2018	2017	2018	2017	2018	2017	
1	VW PASSAT GTE	Laddhybrid	327	247	2102	1989	17,17	25,11
2	MITSUBISHI OUTLANDER PHE	Laddhybrid	545	271	1426	1253	11,65	15,82
3	KIA OPTIMA PHEV	Laddhybrid	241	103	1164	175	9,51	2,21
4	VOLVO V60 N LADDHYBRID	Laddhybrid	158	19	998	415	8,15	5,24
5	VOLVO XC60N Laddhybrid	Laddhybrid	33	43	974	44	7,96	0,56
6	KIA NIRO PLUG-IN HYBRID	Laddhybrid	63		885		7,23	
7	NISSAN LEAF	El	19	123	509	779	4,16	9,83
8	BMW 530e	Laddhybrid	183	28	431	88	3,52	1,11
9	VOLVO S/V90N Laddhybrid	Laddhybrid	38	28	430	31	3,51	0,39
10	RENAULT ZOE	El	43	89	386	351	3,15	4,43
11	BMW 330E SEDAN	Laddhybrid	66	75	356	411	2,91	5,19
12	TESLA MODEL S	El	85	66	341	446	2,79	5,63
13	HYUNDAI IONIQ BE 16	El	13	29	284	37	2,32	0,47
14	COUNTRYMAN COOPER S E	Laddhybrid	40	25	269	25	2,20	0,32
15	BMW I3 (BEV)	El	63		227		1,85	
16	VW GOLF GTE	Laddhybrid	28	45	225	214	1,84	2,70
17	VW E-GOLF	El	30	12	195	51	1,59	0,64
18	BMW 225XE ACTIVE TOURER	Laddhybrid	24	31	165	169	1,35	2,13
19	TESLA MODEL X	El	39	56	145	290	1,18	3,66
20	HYUNDAI IONIQ PI	Laddhybrid	14	19	112	19	0,91	0,24
21	BMW I3 (REX)	Laddhybrid	51		94	1	0,77	0,01
22	TOYOTA PRIUS PLUG-IN	Laddhybrid	7	17	85	84	0,69	1,06
23	VOLVO XC90II LADDHYBRID	Laddhybrid	16	111	80	343	0,65	4,33
24	KIA SOUL	El	29	8	59	32	0,48	0,40
25	AUDI A3 E-TRON	Laddhybrid	16	9	55	89	0,45	1,12
26	MERCEDES C350 HYBRID	Laddhybrid	5	20	54	95	0,44	1,20
27	VW E-UP!	El		17	39	72	0,32	0,91

Modell	Typ	juni		januari-juni		% av miljö totalt jan-jun		
		2018	2017	2018	2017	2018	2017	
28	AUDI Q7 3.0 TDI QUATTRO	Laddhybrid	4	4	30	27	0,25	0,34
29	BMW i3 94Ah (BEV)	El		15	29	100	0,24	1,26
30	MERCEDES E-KLASS (213)LH	Laddhybrid	3	6	22	33	0,18	0,42
31	NISSAN E-NV200	El	13	6	17	44	0,14	0,56
32	BMW i8	Laddhybrid	8	3	14	22	0,11	0,28
33	BMW i3 94Ah (REX)	Laddhybrid		16	14	132	0,11	1,67
34	NEVS 9-3	El	8		13		0,11	
35	BMW 740LE XDRIVE IPERF	Laddhybrid	1		9	16	0,07	0,20
36	BMW 740E IPERFORMANCE	Laddhybrid			4	3	0,03	0,04
37	HYUNDAI IX35 FCEV	Vätgas				1		0,01
38	MERCEDES-BENZ ELECTRIC D	El		10		35		0,44
39	TOYOTA MIRAI	Vätgas				5		0,06
TOTALT			<u>2213</u>	<u>1551</u>	<u>12242</u>	<u>7921</u>	<u>100,00</u>	<u>100,00</u>

Nyregistrerade eldrivna lätta lastbilar (högst 3,5 ton) per modell:

	juni 2018	juni 2017	jan-jun 2018	jan-jun 2017
Renault Kangoo Z.E.	10	25	70	116
Peugeot Partner	4	2	21	2
Nissan NV200	2	14	12	54
Citroen Berlingo	6	1	11	4
Summa	22	42	114	176

BIL Sweden

Nyregistrerade personbilar (inkl. bilföretag).

Fördelning mellan fysiska och juridiska personer.

2018.07.01

Fabrikat	juni								januari-juni							
	fysiska		juridiska		andel juridiska %		totalt		fysiska		juridiska		andel juridiska %		totalt	
	2018	2017	2018	2017	2018	2017	2018	2017	2018	2017	2018	2017	2018	2017	2018	2017
Alfa Romeo	26	26	214	41	89,2%	61,2%	240	67	102	84	672	179	86,8%	68,1%	774	263
Audi	734	525	2063	1191	73,8%	69,4%	2797	1716	2795	2485	7740	7622	73,5%	75,4%	10535	10107
BMW	366	362	3284	1633	90,0%	81,9%	3650	1995	1793	1903	10491	9357	85,4%	83,1%	12284	11260
Cadillac	2	1	32	7	94,1%	87,5%	34	8	8	6	41	14	83,7%	70,0%	49	20
Chevrolet	12	29	127	14	91,4%	32,6%	139	43	51	80	145	40	74,0%	33,3%	196	120
Chrysler	0	0	0	0			0	0	0	0	0	0			0	0
Citroen	325	291	582	377	64,2%	56,4%	907	668	1245	1524	1475	1571	54,2%	50,8%	2720	3095
Dacia	436	220	581	321	57,1%	59,3%	1017	541	1638	1423	1190	719	42,1%	33,6%	2828	2142
Dodge	0	0	0	0			0	0	0	1	0	0			0	1
Fiat	729	827	2325	242	76,1%	22,6%	3054	1069	3323	3284	3167	1039	48,8%	24,0%	6490	4323
Ford	544	334	1452	784	72,7%	70,1%	1996	1118	2201	1724	3876	5007	63,8%	74,4%	6077	6731
Honda	183	157	290	166	61,3%	51,4%	473	323	878	949	964	854	52,3%	47,4%	1842	1803
Hyundai	257	409	674	1574	72,4%	79,4%	931	1983	1249	1541	2365	3009	65,4%	66,1%	3614	4550
Iveco	5	7	21	0	80,8%		26	7	27	25	23	2	46,0%	7,4%	50	27
Jaguar	60	17	36	24	37,5%	58,5%	96	41	124	49	117	102	48,5%	67,5%	241	151
Jeep	33	17	217	96	86,8%	85,0%	250	113	129	75	461	340	78,1%	81,9%	590	415
Kia	1023	1039	1387	905	57,6%	46,6%	2410	1944	5889	6220	6305	4764	51,7%	43,4%	12194	10984
Lamborghini	0	1	13	3	100,0%	75,0%	13	4	8	4	29	9	78,4%	69,2%	37	13
Lancia	0	0	0	0			0	0	0	0	0	0			0	0
Land Rover	46	98	67	86	59,3%	46,7%	113	184	139	185	204	338	59,5%	64,6%	343	523
Lexus	42	25	194	95	82,2%	79,2%	236	120	194	182	708	563	78,5%	75,6%	902	745
Mazda	547	367	606	147	52,6%	28,6%	1153	514	2235	2070	1323	1010	37,2%	32,8%	3558	3080
Mercedes	518	416	2181	1519	80,8%	78,5%	2699	1935	2547	2399	8719	7583	77,4%	76,0%	11266	9982
Mini	133	124	305	166	69,6%	57,2%	438	290	540	560	1179	952	68,6%	63,0%	1719	1512
Mitsubishi	202	101	760	318	79,0%	75,9%	962	419	569	702	1898	1610	76,9%	69,6%	2467	2312
Nissan	466	503	2332	288	83,3%	36,4%	2798	791	3777	2835	3967	2441	51,2%	46,3%	7744	5276
Opel	237	211	941	413	79,9%	66,2%	1178	624	1263	1262	2726	2272	68,3%	64,3%	3989	3534
Porsche	123	80	148	77	54,6%	49,0%	271	157	626	499	583	392	48,2%	44,0%	1209	891
Renault	439	453	2578	1453	85,4%	76,2%	3017	1906	2705	3153	5195	4493	65,8%	58,8%	7900	7646
Saab	0	0	0	0			0	0	0	0	0	0			0	0
Seat	582	360	313	245	35,0%	40,5%	895	605	2391	1960	1668	1124	41,1%	36,4%	4059	3084
Skoda	916	656	1429	960	60,9%	59,4%	2345	1616	3913	3767	6540	4976	62,6%	56,9%	10453	8743
Smart	0	0	0	7		100,0%	0	7	1	2	2	37	66,7%	94,9%	3	39
Ssangyong	1	7	14	120	93,3%	94,5%	15	127	25	47	355	172	93,4%	78,5%	380	219
Subaru	384	297	632	154	62,2%	34,1%	1016	451	1782	1395	1550	1053	46,5%	43,0%	3332	2448
Suzuki	178	168	232	57	56,6%	25,3%	410	225	802	882	707	389	46,9%	30,6%	1509	1271
Toyota	1382	908	1997	1436	59,1%	61,3%	3379	2344	6153	5106	7054	6331	53,4%	55,4%	13207	11437
Volkswagen	3051	1622	7222	3908	70,3%	70,7%	10273	5530	10703	8856	23544	19173	68,7%	68,4%	34247	28029
Volvo	2280	2346	12415	5179	84,5%	68,8%	14695	7525	8933	11139	39782	28261	81,7%	71,7%	48715	39400
Övriga	931	774	1387	540	59,8%	41,1%	2318	1314	4431	4641	3589	2713	44,8%	36,9%	8020	7354
	17193	13778	49051	24546	74,0%	64,0%	66244	38324	75189	73019	150354	120511	66,7%	62,3%	225543	193530