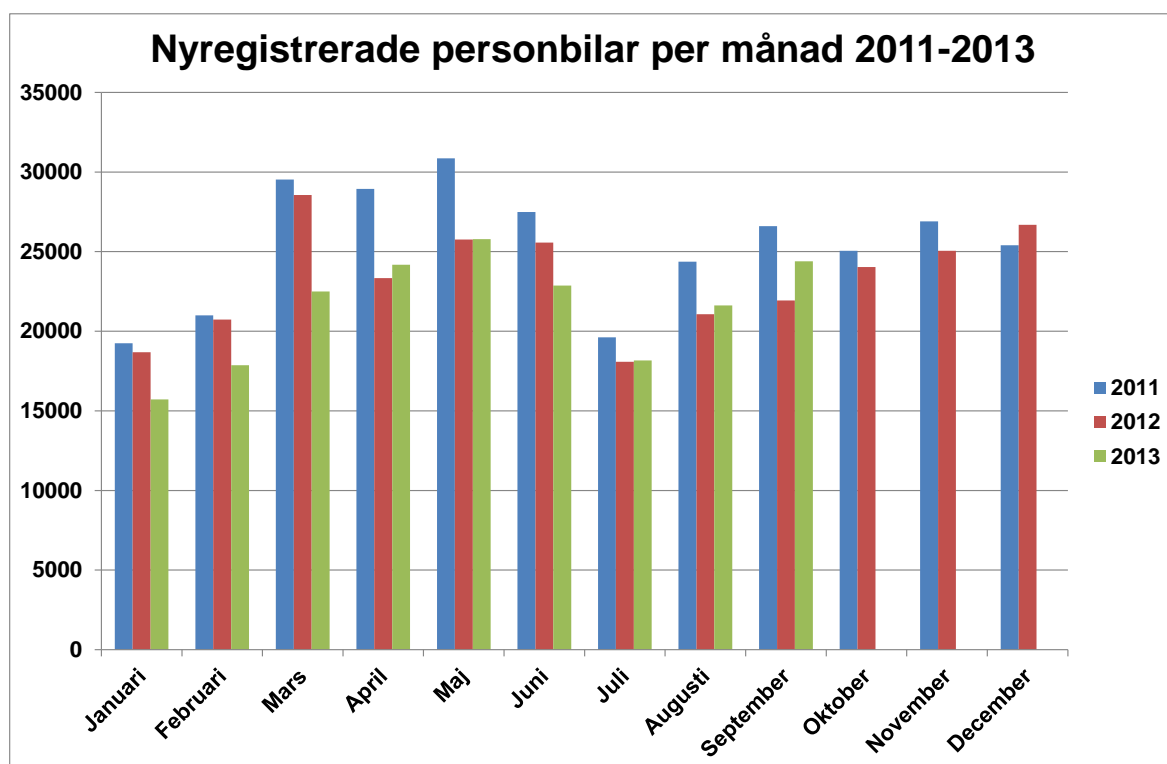


Tvåsiffrig ökning för bilregistreringarna i september

- Bilregistreringarna i september ökade med 11,2 procent, vilket är tredje månaden i rad med plussiffror. Även om hänsyn tas till att årets september hade en registreringsdag mer, vilket motsvarar cirka fem procent fler registreringar, så var september en stark månad för nya bilar. Det är en glädjande utveckling och vi tror på en fortsatt positiv bilmärnad under resten av året mot bakgrund av hushållens ökade köpkraft och fortsatt låga räntor, säger Bertil Moldén, vd för BIL Sweden.

Trendbrott för lätta lastbilar

- Nyregistreringarna av lätta lastbilar ökade med 7,1 procent, vilket är första månaden sedan december 2011 med plussiffror. Att både personbilar och lätta lastbilar ökar är en positiv konjunktursignal. Ökade inköp av nya fordon är bra både för jobben och tillväxten och för att få en förnyelse av fordonsparken, säger Bertil Moldén.



Ökning för personbilar och lätta lastbilar

Under september registrerades 24 388 nya personbilar, vilket är en ökning med 11,2 % jämfört med samma månad förra året. Hittills i år, januari-september, har registreringarna minskat med 5,2 %, vilket är helt i linje med vår prognos. Lastbilsregistreringarna totalt ökade med 5,2 % under september till 3 884. Hittills i år har lastbilsregistreringarna minskat med 8,0 %. Lätta lastbilar upp till 3,5 ton ökade i september med 7,1 % och tunga lastbilar över 16 ton minskade med 4,0 %. Hittills i år har lätta lastbilar minskat med 6,7 % och tunga lastbilar har minskat med 16,9 %.

60,5 procent dieslar i september

Antalet nyregistrerade dieslbilar minskade med 1,4 % i september. Andelen dieslar av de totala nybilsregistreringarna var 60,5 %. September förra året var dieselandelen 68,2 %. Hittills i år ligger dieselandelen på 62,2 % jämfört med 67,0 % samma period förra året.

9,0 procent miljöbilar i september

Antalet nyregistreringar av miljöbilar under september uppgick till 2 206 och miljöbilsandelen till 9,0 % enligt den nya skärpta miljöbilsdefinitionen som gäller från 1 januari 2013. Antalet nyregistrerade miljöbilar i september förra året enligt den gamla miljöbilsdefinitionen, som gällde t.o.m. 2012, uppgick till 10 258 och miljöbilsandelen till 46,8 %. Hittills i år ligger miljöbilsandelen på 9,4 % enligt den nya definitionen, jämfört med 44,2 % samma period förra året enligt den gamla definitionen.

Nyregistrerade supermiljöbilar

Antalet nyregistrerade supermiljöbilar, dvs bilar med koldioxidutsläpp på max 50 g/km, uppgick till 94 st i september i år och jan-sep i år till 1 090 st. Under helåret 2011 nyregistrerades 181 supermiljöbilar och under 2012 nyregistrerades 928 st, vilket innebär att det hittills, från januari 2011 t.o.m.september i år registrerats 2 199 supermiljöbilar.

Nyregistrerade eldrivna lätta lastbilar

Antalet nyregistrerade eldrivna lätta lastbilar på högst 3,5 ton uppgick till 14 st i september i år jämfört med 15 st i september förra året. Jan-sep i år registrerades 158 st eldrivna lätta lastbilar jämfört med 205 st samma period förra året.

Detaljerad information om fordonsregistreringarna finns i bifogade material.

För mer information kontakta vd Bertil Moldén, tfn 070-638 65 31.

Nyregistreringar under september 2013

Under september registrerades enligt BIL Sweden 24 388 nya personbilar vilket är en ökning med 11,2% jämfört med samma månad förra året, då 21 937 personbilar registrerades. Hittills under året perioden januari till och med september har 193 065 personbilar registrerats vilket är 5,2% färre än motsvarande period förra året, då 203 711 personbilar registrerades.

Tätplatsen bland personbilsregistreringarna hittills i år intogs av:

Volvo V70II med 13 515 registreringar (förra året 15 729) följd av VW Passat 10 286 (12 207), Volvo S/V60 9 740 (9 606), VW Golf 7 557 (8 207), Volvo V40N 6 700 (1 075), Volvo XC60 5 561 (4 186), Kia Cee'd 4 950 (5 091), BMW 3-Serie 4 644 (3 742), Audi A4 3 377 (3 426) och Ford Focus 3 365 (3 658).

Efter dessa följer i nu nämnd ordning: BMW 5-Serie, Toyota Auris, Skoda Octavia, Renault Clio, Toyota Yaris, Renault Megane, Skoda Fabia, Audi A6, Hyundai I30 och Nissan Qashqai.

Under september registrerades 14 749 personbilsdieslar eller 60,5% av månadens totala nyregistreringar. Sammanlagt registrerades under perioden januari - september 120 132 dieslbilar (personbilar) vilket motsvarar 62,2% av totala antalet nyregistreringar. Förra året under januari - september registrerades 136 466 personbilsdieslar eller 67,0% av totala antalet nyregistreringar.

Tätplatsen bland registreringar av dieslbilar hittills i år intogs av:

Volvo V70II med 11 682 registreringar (förra året 13 257) följd av VW Passat 8 557 (9 793), Volvo S/V60 8 001 (8 084), Volvo V40N 5 659 (1 009), Volvo XC60 5 514 (4 122), Kia Cee'd 3 900 (4 776), BMW 3-Serie 3 804 (3 221), VW Golf 3 345 (6 381), BMW 5-Serie 3 203 (3 109) och Audi A4 3 037 (3 027).

BIL Sweden är den svenska branschorganisationen för tillverkare och importörer av personbilar, lastbilar och bussar. Medlemsföretagen svarar tillsammans för runt 99 % av nybilsförsäljningen i Sverige.

För BIL Sweden är bilen en självklar del av det hållbara samhället där klimat, miljö, säkerhet, mobilitet, utveckling och tillväxt står i centrum. BIL Sweden arbetar därför för att förbättra villkoren för att producera, sälja, köpa, äga och köra bil.

Direktimport

Förstagångsregistrerade direktimporterade bilar som är högst tre år gamla var i september 329. Motsvarande siffra för september året innan var 122. Under perioden januari - september registrerades 2 721 direktimporterade personbilar jämfört med 2 144 samma period förra året. Den totala direktimporten av samtliga bilar, oavsett ålder, var under september 1 732 personbilar jämfört med 548 i september året innan. Under perioden januari - september direktimporterades 16 049 personbilar jämfört med 14 518 motsvarande period förra året. Direktimporten ingår inte i vår statistik.

Lastbilar

Under september registrerades totalt 3 884 nya lastbilar (både lätta och tunga), 5,2% fler än under samma tid förra året. Sammanlagt registrerades under perioden januari - september 30 261 lastbilar, 8,0% färre än förra året. Lätta lastbilar under 3,5 ton är dominerande. De svarade för 89,3% av månadens registreringar medan tunga lastbilar över 16 ton svarade för 9,8%.

LASTBILSREGISTRERINGARNA UNDER SEPTEMBER UPPGICK TILL 3.884 (3.691)

OCH UNDER JANUARI - SEPTEMBER 30.261 (32.904)

LASTBILSREGISTRERINGARNA FÖRDELADE PÅ TOTALVIKTSGRUPPER

	SEPTEMBER		JANUARI - SEPTEMBER		FÖRÄNDRING %	
	2013	2012	2013	2012	SEP	JAN-SEP
	3,5 - 10,0 TON (LÄTTA TRANSPORTBILAR)	3.467	3.236	26.985	28.909	7,1
3,5 - 10,0 TON (TRANSPORTBILAR)	20	33	215	259	39,4-	17,0-
10,0 - TON (TUNGA TRANSPORTBILAR)	397	422	3.061	3.736	5,9-	18,1-
	3.884	3.691	30.261	32.904	5,2	8,0-

Nyregistreringarna av tunga lastbilar över 16 ton uppgick till 381 under september, 4,0% färre än jämfört med september förra året då 397 lastbilar registrerades. Sammanlagt registrerades under perioden januari - september 2 915 tunga lastbilar, 16,9% färre än under samma period förra året. Den tunga lastbilsmarknaden domineras av Volvo och Scania.

REGISTRERINGAR AV TUNGA LASTBILAR 16 TON OCH ÖVER

	SEPTEMBER		JANUARI - SEPTEMBER		FÖRÄNDRING %		MARKN.ANDEL % JAN-SEP	
	2013	2012	2013	2012	SEP	JAN-SEP	2013	2012
DAF	6	12	44	79	50,0-	44,3-	1,5	2,3
IVECO	3	6	11	10	50,0-	10,0	0,4	0,3
MAN	23	36	164	217	36,1-	24,4-	5,6	6,2
MERCEDES-BENZ	27	45	240	289	40,0-	17,0-	8,2	8,2
SCANIA	154	154	1.216	1.476		17,6-	41,7	42,1
VOLVO	168	142	1.238	1.431	18,3	13,5-	42,5	40,8
ÖVRIGA	0	2	2	5	100,0-	60,0-	0,1	0,1
TOTALT	381	397	2.915	3.507	4,0-	16,9-	100,0	100,0

Nyregistreringarna av lätta lastbilar under 3,5 ton uppgick till 3 467 under september, 7,1% fler än under samma tid förra året då 3 236 lätta lastbilar registrerades. Sammanlagt registrerades under perioden januari - september 26 985 lätta lastbilar, 6,7% färre än jämfört med samma period förra året.

De mest sålda lätta lastbilarna hittills i år var Volkswagen 8 417, Renault 2 995, Ford 2 759, Mercedes-Benz 2 390 och Peugeot 1 985.

REGISTRERINGAR AV LÄTTA LASTBILAR UPP TILL 3,5 TON

	SEPTEMBER		JANUARI - SEPTEMBER		FÖRÄNDRING %		MARKN.ANDEL % JAN-SEP	
	2013	2012	2013	2012	SEP	JAN-SEP	2013	2012
CHEVROLET	6	6	35	75		53,3-	0,1	0,3
CHRYSLER	0	0	0	0				
CITROEN	202	233	1.765	2.166	13,3-	18,5-	6,5	7,5
DACIA	72	16	139	303	350,0	54,1-	0,5	1,0
HYUNDAI	5	11	116	72	54,5-	61,1	0,4	0,2
FIAT	147	193	1.295	1.545	23,8-	16,2-	4,8	5,3
FORD	368	349	2.759	2.454	5,4	12,4	10,2	8,5
GM	0	0	0	4		100,0-		
IVECO	41	44	208	234	6,8-	11,1-	0,8	0,8
ISUZU	44	54	299	223	18,5-	34,1	1,1	0,8
MAZDA	0	0	2	35		94,3-		0,1
MERCEDES-BENZ	343	289	2.390	2.114	18,7	13,1	8,9	7,3
MITSUBISHI	56	40	423	573	40,0	26,2-	1,6	2,0
NISSAN	250	224	1.878	2.142	11,6	12,3-	7,0	7,4
PEUGEOT	239	244	1.985	2.512	2,0-	21,0-	7,4	8,7
OPEL	151	102	994	1.056	48,0	5,9-	3,7	3,7
RENAULT	367	219	2.995	2.815	67,6	6,4	11,1	9,7
SEAT	0	0	0	0				
SKODA	5	6	84	147	16,7-	42,9-	0,3	0,5
SUZUKI	0	0	0	0				
TOYOTA	112	147	945	1.153	23,8-	18,0-	3,5	4,0
VOLKSWAGEN	1.015	1.032	8.417	9.055	1,6-	7,0-	31,2	31,3
VOLVO	0	0	0	0				
ÖVRIGA	44	27	256	231	63,0	10,8	0,9	0,8
TOTALT	3.467	3.236	26.985	28.909	7,1	6,7-	100,0	100,0

Bussar

Under september registrerades totalt 140 nya bussar (både lätta och tunga), 34,6% fler än under samma tid förra året, då 104 stycken registrerades. Sammanlagt registrerades under perioden januari - september 1045 bussar, 14,9% färre än förra året, då 1228 stycken registrerades.

Nyregistreringarna av tunga bussar över 10 ton uppgick till 130 under september, 64,6% fler än under samma tid förra året då 79 bussar registrerades. Sammanlagt registrerades under perioden januari - september 875 tunga bussar, 10,3% färre än under motsvarande period förra året då 975 registrerades.

REGISTRERINGAR AV BUSSAR ÖVER 10 TON

	SEPTEMBER		JANUARI - SEPTEMBER		FÖRÄNDRING %		MARKN.ANDEL % JAN-SEP	
	2013	2012	2013	2012	SEP	JAN-SEP	2013	2012
KASSBOHRER-SETRA	7	5	91	38	40,0	139,5	10,4	3,9
MAN	76	0	336	104		223,1	38,4	10,7
MERCEDES-BENZ	6	16	115	107	62,5-	7,5	13,1	11,0
NEOPLAN	0	2	3	11	100,0-	72,7-	0,3	1,1
SCANIA	0	47	50	324	100,0-	84,6-	5,7	33,2
VOLVO	3	6	150	280	50,0-	46,4-	17,1	28,7
ÖVRIGA	38	3	130	111	1166,7	17,1	14,9	11,4
TOTALT	130	79	875	975	64,6	10,3-	100,0	100,0

Fotnot till redaktionen

BIL Sweden har i sin nyregistreringsstatistik för personbilar endast förstagångsregistreringar av bilar som tillverkats under de tre senaste åren. Direktimporterade bilar eller andra äldre bilar som registreras för första gången i Sverige ingår inte. Från januari 2013 ingår inte heller för lastbilar eller bussar någon direktimport. T.o.m december 2012 ingick direktimport av de senaste 4 årsmodellerna för lastbilar och av de senaste 3 årsmodellerna för bussar. Trafikanalys/SCB har med samtliga bilar (inkl direktimport) oavsett ålder, i sina nyregistreringssiffror. Det är förklaringen till att BIL Swedens siffror blir lägre än de Trafikanalys/SCB redovisar.

Nyregistrerade personbilar

FABRIKAT	SEPTEMBER		JANUARI-SEPTEMBER		FÖRÄNDRING %		MARKN.ANDEL %	JAN-SEP	
	2013	2012	2013	2012	SEPTEMBER	JAN-SEP		2013	2012
BC SWEDEN									
JAGUAR	19	10	152	94	90,00	61,70	0,07	0,04	
LAND ROVER	81	59	616	602	37,28	2,32	0,31	0,29	
TOTALT BC SWEDEN	100	69	768	696	44,92	10,34	0,39	0,34	
BMW GROUP SVERIGE									
BMW	1745	1166	12163	11552	49,65	5,28	6,29	5,67	
MINI	114	93	972	977	22,58	0,51-	0,50	0,47	
TOTALT BMW GROUP SVERIGE	1859	1259	13135	12529	47,65	4,83	6,80	6,15	
CITROEN SVERIGE AB									
CITROEN	404	374	3370	3942	8,02	14,51-	1,74	1,93	
TOTALT CITROEN SVERIGE AB	404	374	3370	3942	8,02	14,51-	1,74	1,93	
FIAT GROUP AUTOMOBILES									
ALFA ROMEO	10	34	140	228	70,58-	38,59-	0,07	0,11	
CHRYSLER		1		3	100,00-	100,00-			
DODGE				2		100,00-			
FIAT	422	307	4076	3317	37,45	22,88	2,11	1,62	
JEEP	18	60	227	367	70,00-	38,14-	0,11	0,18	
LANCIA	26	23	293	311	13,04	5,78-	0,15	0,15	
TOTALT FIAT GROUP AUTOMOBILES	476	425	4736	4228	12,00	12,01	2,45	2,07	
FORD MOTOR									
FORD	1127	938	8419	10196	20,14	17,42-	4,36	5,00	
TOTALT FORD MOTOR	1127	938	8419	10196	20,14	17,42-	4,36	5,00	
GM NORDEN									
CHEVROLET	315	207	1889	1743	52,17	8,37	0,97	0,85	
OPEL	512	477	4055	4421	7,33	8,27-	2,10	2,17	
TOTALT GM NORDEN	827	684	5944	6164	20,90	3,56-	3,07	3,02	
HONDA NORDIC									
HONDA	302	248	2723	2005	21,77	35,81	1,41	0,98	
TOTALT HONDA NORDIC	302	248	2723	2005	21,77	35,81	1,41	0,98	
IVECO									
IVECO	5	1	40	28	400,00	42,85	0,02	0,01	
TOTALT IVECO	5	1	40	28	400,00	42,85	0,02	0,01	
KIA MOTORS SWEDEN									
KIA	1571	1413	11009	11845	11,18	7,05-	5,70	5,81	
TOTALT KIA MOTORS SWEDEN	1571	1413	11009	11845	11,18	7,05-	5,70	5,81	
KW BRUUN AUTOIMPORT									
PEUGEOT	348	640	5882	7943	45,62-	25,94-	3,04	3,89	
TOTALT KW BRUUN AUTOIMPORT	348	640	5882	7943	45,62-	25,94-	3,04	3,89	
MAZDA MOTOR SVERIGE									
MAZDA	255	190	2415	1592	34,21	51,69	1,25	0,78	
TOTALT MAZDA MOTOR SVERIGE	255	190	2415	1592	34,21	51,69	1,25	0,78	
MERCEDES-BENZ SVERIGE									
MERCEDES	914	930	6572	8293	1,72-	20,75-	3,40	4,07	
SMART	7	4	40	44	75,00	9,09-	0,02	0,02	
TOTALT MERCEDES-BENZ SVERIGE	921	934	6612	8337	1,39-	20,69-	3,42	4,09	
NIMAG SVERIGE									
SUZUKI	200	267	1756	2058	25,09-	14,67-	0,90	1,01	
TOTALT NIMAG SVERIGE	200	267	1756	2058	25,09-	14,67-	0,90	1,01	
NISSAN NORDIC									
NISSAN	518	462	4846	4796	12,12	1,04	2,51	2,35	
TOTALT NISSAN NORDIC	518	462	4846	4796	12,12	1,04	2,51	2,35	
RENAULT NORDIC SVERIGE									
DACIA	234	63	1455	453	271,42	221,19	0,75	0,22	
RENAULT	791	807	6580	7112	1,98-	7,48-	3,40	3,49	
TOTALT RENAULT NORDIC SVERIGE	1025	870	8035	7565	17,81	6,21	4,16	3,71	
SC MOTORS SWEDEN AB									
HYUNDAI	1255	1242	7461	8389	1,04	11,06-	3,86	4,11	
MITSUBISHI	254	246	1930	2669	3,25	27,68-	0,99	1,31	
TOTALT SC MOTORS SWEDEN AB	1509	1488	9391	11058	1,41	15,07-	4,86	5,42	
SUBARU NORDIC									
SUBARU	421	379	3713	3252	11,08	14,17	1,92	1,59	
TOTALT SUBARU NORDIC	421	379	3713	3252	11,08	14,17	1,92	1,59	
TOYOTA SWEDEN									
LEXUS	83	64	454	534	29,68	14,98-	0,23	0,26	
TOYOTA	1558	1306	11879	11686	19,29	1,65	6,15	5,73	
TOTALT TOYOTA SWEDEN	1641	1370	12333	12220	19,78	0,92	6,38	5,99	
VOLKSWAGEN GROUP SVERIGE									
AUDI	1267	1436	12263	12957	11,76-	5,35-	6,35	6,36	
PORSCHE	34	31	421	407	9,67	3,43	0,21	0,19	
SKODA	1245	725	8797	8728	71,72	0,79	4,55	4,28	
SEAT	188	173	1884	1465	8,67	28,60	0,97	0,71	
VOLKSWAGEN	3386	3121	27557	31711	8,49	13,09-	14,27	15,56	
TOTALT VOLKSWAGEN GROUP SVERIGE	6120	5486	50922	55268	11,55	7,86-	26,37	27,13	
VOLVO PERSONBILAR SVERIGE									
VOLVO	4732	4393	36760	37096	7,71	0,90-	19,04	18,21	
TOTALT VOLVO PERSONBILAR SVERIGE	4732	4393	36760	37096	7,71	0,90-	19,04	18,21	
ÖVRIGA FABRIKAT									
TOTALT ÖVRIGA FABRIKAT	27	47	256	893	42,55-	71,33-	0,13	0,43	
S L U T T O T A L	24388	21937	193065	203711	11,17	5,22-	100,00	100,00	

Nyregistrerade personbilar

MARKE / MODELL	SEPTEMBER		JANUARI-SEPTEMBER		FÖRÄNDRING %		MARKN.ANDEL %	JAN-SEP	
	2013	2012	2013	2012	SEPTEMBER	JAN-SEP		2013	2012
1 VOLVO V70II	1741	2038	13515	15729	14,57-	14,07-	7,00	7,72	
2 VW PASSAT	1060	1091	10286	12207	2,84-	15,73-	5,33	5,99	
3 VOLVO S/V60	1354	1112	9740	9606	21,76	1,39	5,04	4,72	
4 VW GOLF	1159	932	7557	8207	24,35	7,92-	3,91	4,03	
5 VOLVO V40N	734	627	6700	1075	17,06	523,25	3,47	0,53	
6 VOLVO XC60	745	460	5561	4186	61,95	32,84	2,88	2,05	
7 KIA CEE'D	781	777	4950	5091	0,51	2,76-	2,56	2,50	
8 BMW 3-SERIE	601	293	4644	3742	105,11	24,10	2,41	1,84	
9 AUDI A4	395	443	3377	3426	10,83-	1,43-	1,75	1,68	
10 FORD FOCUS	481	342	3365	3658	40,64	8,00-	1,74	1,80	
11 BMW 5-SERIE	661	385	3361	3382	71,68	0,62-	1,74	1,66	
12 TOYOTA AURIS	534	166	3310	1993	221,68	66,08	1,71	0,98	
13 SKODA OCTAVIA	512	257	3182	2741	99,22	16,08	1,65	1,35	
14 RENAULT CLIO	474	331	2934	3193	43,20	8,11-	1,52	1,57	
15 TOYOTA YARIS	263	333	2868	3039	21,02-	5,62-	1,49	1,49	
16 RENAULT MEGANE	186	410	2806	3071	54,63-	8,62-	1,45	1,51	
17 SKODA FABIA	265	192	2662	2820	38,02	5,60-	1,38	1,38	
18 AUDI A6	226	291	2636	3192	22,33-	17,41-	1,37	1,57	
19 HYUNDAI I30	459	431	2565	2489	6,49	3,05	1,33	1,22	
20 NISSAN QASHQAI	287	285	2496	2951	0,70	15,41-	1,29	1,45	
21 FIAT DUCATO	162	144	2295	2260	12,50	1,54	1,19	1,11	
22 VW POLO	273	149	2214	2702	83,22	18,06-	1,15	1,33	
23 AUDI A3	258	343	2211	1956	24,78-	13,03	1,15	0,96	
24 KIA SPORTAGE	261	250	2167	2395	4,40	9,51-	1,12	1,18	
25 VW TIGUAN	279	254	2118	2644	9,84	19,89-	1,10	1,30	
26 PEUGEOT 208	90	180	1847	1024	50,00-	80,37	0,96	0,50	
27 MERCEDES E-KLASS	278	179	1844	1886	55,30	2,22-	0,96	0,93	
28 PEUGEOT 308	64	197	1756	2276	67,51-	22,84-	0,91	1,12	
29 TOYOTA AVENSIS	198	237	1739	2728	16,45-	36,25-	0,90	1,34	
30 SUBARU LEGACY	121	164	1575	1669	26,21-	5,63-	0,82	0,82	
31 OPEL ASTRA	203	204	1506	1673	0,49-	9,98-	0,78	0,82	
32 HONDA CR-V	165	123	1472	730	34,14	101,64	0,76	0,36	
33 MERCEDES A-KLASS	182	110	1466	599	65,45	144,74	0,76	0,29	
34 BMW 1-SERIE	194	215	1461	1828	9,76-	20,07-	0,76	0,90	
35 HYUNDAI I20	278	342	1417	1785	18,71-	20,61-	0,73	0,88	
36 FORD FIESTA	180	126	1336	1684	42,85	20,66-	0,69	0,83	
37 SKODA SUPERB	217	167	1323	1590	29,94	16,79-	0,69	0,78	
38 TOYOTA RAV 4	138	68	1311	814	102,94	61,05	0,68	0,40	
39 HYUNDAI I40	230	147	1249	1679	56,46	25,61-	0,65	0,82	
40 KIA RIO	151	125	1227	1553	20,80	20,99-	0,64	0,76	
41 VW UP!	158	56	1189	679	182,14	75,11	0,62	0,33	
42 CITROEN C4	134	130	1168	1355	3,07	13,80-	0,60	0,67	
43 BMW X3	135	92	1113	1250	46,73	10,96-	0,58	0,61	
44 BMW X1	92	115	1094	824	20,00-	32,76	0,57	0,40	
45 VW TOURAN	118	157	1078	1248	24,84-	13,62-	0,56	0,61	
46 MERCEDES C-KLASS	175	322	1065	2694	45,65-	60,46-	0,55	1,32	
47 SUBARU FORESTER	160	64	1047	705	150,00	48,51	0,54	0,35	
48 AUDI Q5	61	108	1038	977	43,51-	6,24	0,54	0,48	
49 HYUNDAI IX35	185	129	1034	958	43,41	7,93	0,54	0,47	
50 PEUGEOT 508	52	160	979	2485	67,50-	60,60-	0,51	1,22	
51 SKODA YETI	148	70	970	1284	111,42	24,45-	0,50	0,63	
52 CITROEN C3	131	89	949	996	47,19	4,71-	0,49	0,49	
53 SUZUKI SWIFT	96	103	947	909	6,79-	4,18	0,49	0,45	
54 KIA PICANTO	132	99	944	1023	33,33	7,72-	0,49	0,50	
55 HONDA CIVIC	93	80	930	870	16,25	6,89	0,48	0,43	
56 FORD KUGA	94	95	907	902	1,05-	0,55	0,47	0,44	
57 FIAT 500	175	43	893	485	306,97	84,12	0,46	0,24	
58 SUBARU XV	127	144	887	831	11,80-	6,73	0,46	0,41	
59 TOYOTA PRIUS	72	254	886	871	71,65-	1,72	0,46	0,43	
60 AUDI A1	94	63	883	801	49,20	10,23	0,46	0,39	
61 VW SHARAN	67	45	879	902	48,88	2,54-	0,46	0,44	
62 MAZDA CX-5	99	18	877	289	450,00	203,46	0,45	0,14	
63 MAZDA6	99	22	868	255	350,00	240,39	0,45	0,13	
64 AUDI A5	99	100	854	1130	1,00-	24,42-	0,44	0,55	
65 TOYOTA AYGO	151	65	829	806	132,30	2,85	0,43	0,40	
66 CHEVROLET CRUZE	142	99	819	490	43,43	67,14	0,42	0,24	
67 FORD MONDEO	131	112	812	1358	16,96	40,20-	0,42	0,67	
68 AUDI Q3	85	63	806	927	34,92	13,05-	0,42	0,46	
69 NISSAN MICRA	87	63	793	397	38,09	99,74	0,41	0,19	
70 OPEL CORSA	108	76	772	1084	42,10	28,78-	0,40	0,53	
71 CITROEN C5	81	102	766	910	20,58-	15,82-	0,40	0,45	
72 KIA VENGA	98	64	765	1011	53,12	24,33-	0,40	0,50	
73 MERCEDES B-KLASS	79	108	749	1138	26,85-	34,18-	0,39	0,56	
74 SEAT IBIZA/CORDOBA	62	101	736	756	38,61-	2,64-	0,38	0,37	
75 VW CADDY	81	90	729	822	10,00-	11,31-	0,38	0,40	

Nyregistrerade dieselpersonbilar

MARKE / MODELL	SEPTEMBER		JANUARI-SEPTEMBER		% AV	DIESEL	TOTALT	% DIESEL	AV MODELLEN	
	2013	2012	2013	2012					2013	2012
1 VOLVO V70II	1509	1816	11682	13257	9,72	9,71	86,44	84,28		
2 VW PASSAT	881	821	8557	9793	7,12	7,18	83,19	80,22		
3 VOLVO S/V60	1140	998	8001	8084	6,66	5,92	82,15	84,16		
4 VOLVO V40N	585	585	5659	1009	4,71	0,74	84,46	93,86		
5 VOLVO XC60	729	452	5514	4122	4,59	3,02	99,15	98,47		
6 KIA CEE'D	619	746	3900	4776	3,25	3,50	78,79	93,81		
7 BMW 3-SERIE	521	223	3804	3221	3,17	2,36	81,91	86,08		
8 VW GOLF	497	776	3345	6381	2,78	4,68	44,26	77,75		
9 BMW 5-SERIE	644	355	3203	3109	2,67	2,28	95,30	91,93		
10 AUDI A4	370	415	3037	3027	2,53	2,22	89,93	88,35		
11 AUDI A6	225	282	2581	3038	2,15	2,23	97,91	95,18		
12 RENAULT MEGANE	167	326	2503	2600	2,08	1,91	89,20	84,66		
13 FIAT DUCATO	162	144	2295	2260	1,91	1,66	100,00	100,00		
14 SKODA OCTAVIA	276	202	2092	2107	1,74	1,54	65,74	76,87		
15 HYUNDAI I30	313	319	1952	1875	1,62	1,37	76,10	75,33		
16 AUDI A3	209	326	1721	1731	1,43	1,27	77,84	88,50		
17 KIA SPORTAGE	204	178	1636	1740	1,36	1,28	75,50	72,65		
18 MERCEDES E-KLASS	246	144	1608	1473	1,34	1,08	87,20	78,10		
19 PEUGEOT 308	30	165	1329	1955	1,11	1,43	75,68	85,90		
20 FORD FOCUS	164	165	1296	2437	1,08	1,79	38,51	66,62		
21 SKODA SUPERB	209	155	1273	1474	1,06	1,08	96,22	92,70		
22 HYUNDAI I40	229	133	1183	1465	0,98	1,07	94,72	87,25		
23 BMW 1-SERIE	156	179	1176	1570	0,98	1,15	80,49	85,89		
24 BMW X3	134	89	1100	1218	0,92	0,89	98,83	97,44		
25 BMW X1	90	105	1076	776	0,90	0,57	98,35	94,17		
26 NISSAN QASHQAI	87	145	1054	1554	0,88	1,14	42,23	52,66		
27 VW TIGUAN	111	125	1028	1334	0,86	0,98	48,54	50,45		
28 AUDI Q5	59	102	992	901	0,83	0,66	95,57	92,22		
29 CITROEN C4	118	120	987	1291	0,82	0,95	84,50	95,28		
30 PEUGEOT 508	52	134	972	2348	0,81	1,72	99,28	94,49		
31 SUBARU LEGACY	93	92	915	988	0,76	0,72	58,10	59,20		
32 TOYOTA AVENSIS	107	127	894	1719	0,74	1,26	51,41	63,01		
33 VW SHARAN	65	44	846	830	0,70	0,61	96,25	92,02		
34 HYUNDAI IX35	139	93	762	698	0,63	0,51	73,69	72,86		
35 CITROEN C3	125	80	755	885	0,63	0,65	79,56	88,86		
36 FORD MONDEO	117	99	754	1256	0,63	0,92	92,86	92,49		
37 MERCEDES A-KLASS	57	82	747	124	0,62	0,09	50,95	20,70		
38 CITROEN C5	78	98	741	872	0,62	0,64	96,74	95,82		
39 MERCEDES C-KLASS	140	249	731	1889	0,61	1,38	68,64	70,12		
40 AUDI Q3	77	58	729	746	0,61	0,55	90,45	80,47		
41 FORD KUGA	68	95	693	902	0,58	0,66	76,41	100,00		
42 MITSUBISHI OUTLANDER	79	68	669	411	0,56	0,30	96,82	85,09		
43 OPEL ASTRA	84	119	663	909	0,55	0,67	44,02	54,33		
44 SKODA YETI	92	37	649	760	0,54	0,56	66,91	59,19		
45 OPEL INSIGNIA	78	96	627	856	0,52	0,63	97,21	91,36		
46 HONDA CR-V	66	44	618	296	0,51	0,22	41,98	40,55		
47 FORD S-MAX	68	81	585	806	0,49	0,59	94,97	93,94		
48 CHEVROLET CRUZE	106	63	582	250	0,48	0,18	71,06	51,02		
49 MERCEDES B-KLASS	54	100	580	981	0,48	0,72	77,44	86,20		
50 TOYOTA AURIS	71	50	573	786	0,48	0,58	17,31	39,44		
Ö V R I G A	2249	2451	19463	27576	16,20	20,21				
T O T A L T	14749	14951	120132	136466	100,00	100,00	62,22	66,99		

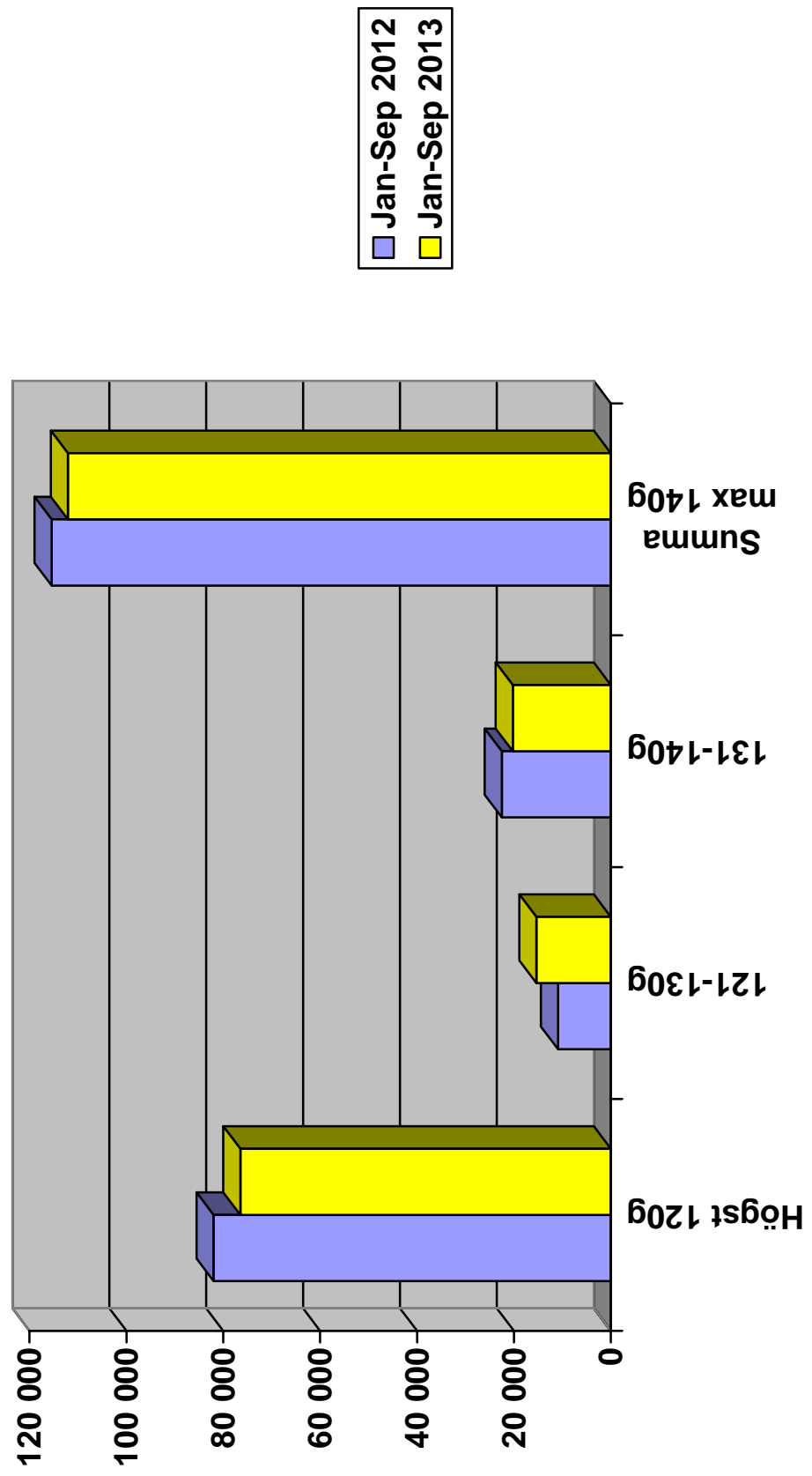
Nyregistrerade personbilar med låga koldioxidutsläpp (max 140g/km)

NYREGISTRERADE PERSONBILAR MED LÅGA KOLDIOXIDUTSLÄPP (MAX 140G/KM)

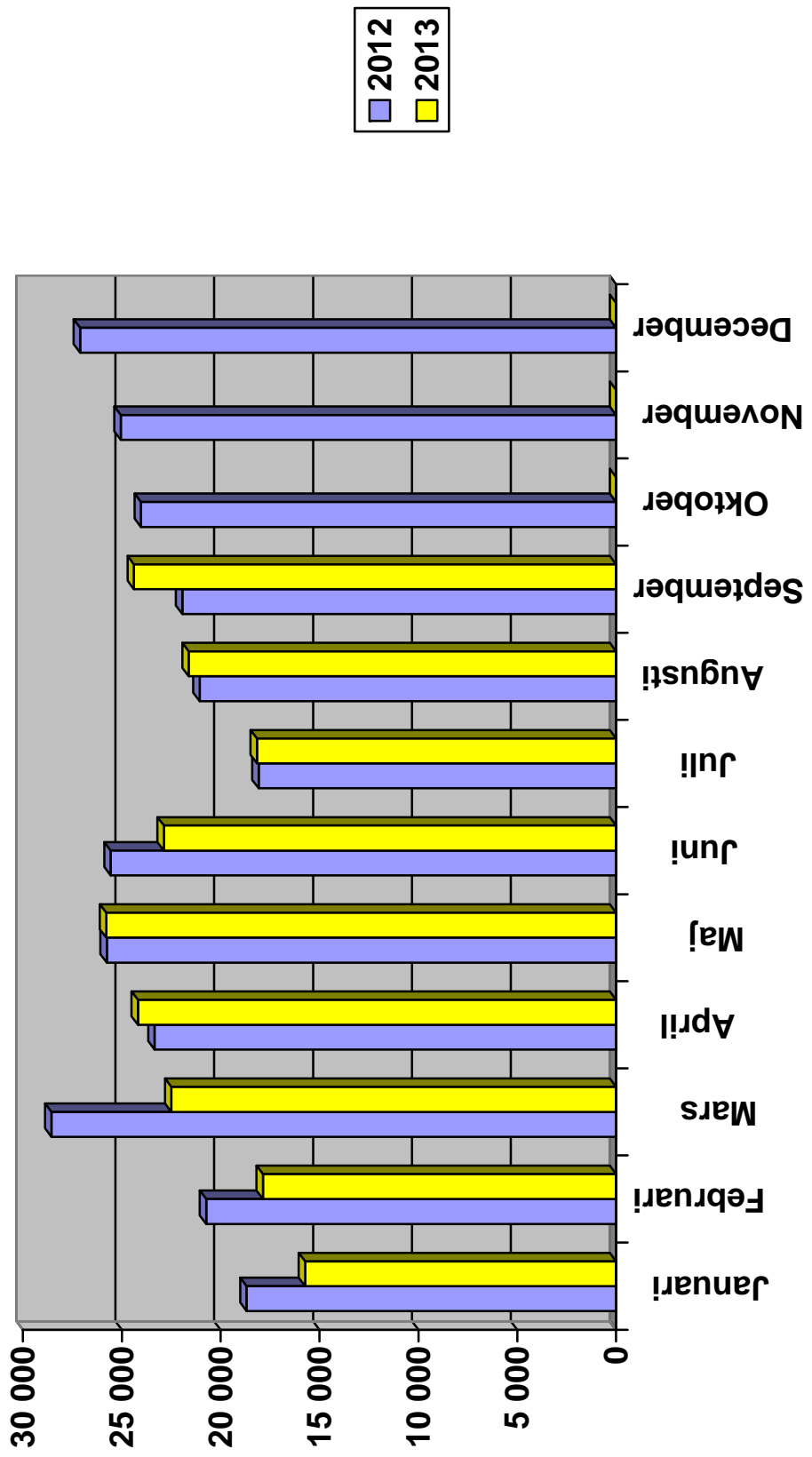
	SEPTEMBER 2013	% AV TOT NYREG	SEPTEMBER 2012	% AV TOT NYREG	13/12 %	JAN-SEP 2013	% AV TOT NYREG	JAN-SEP 2012	% AV TOT NYREG	13/12 %
HÖGST 120G	10141	41,58	9593	43,73	5,7	76465	39,61	82019	40,26	-6,8
121-130	2590	10,62	1144	5,21	126,4	15362	7,96	10890	5,35	41,1
131-140	2719	11,15	2228	10,16	22,0	20246	10,49	22511	11,05	-10,1
SUMMA MAX 140G	15450	63,35	12965	59,10	19,2	112073	58,05	115420	56,66	-2,9

STATISTIKEN BASERAS PÅ DE AV TILLVERKAREN ANGIVNA CERTIFIERADE KOLDIOXIDVÄRDENA.

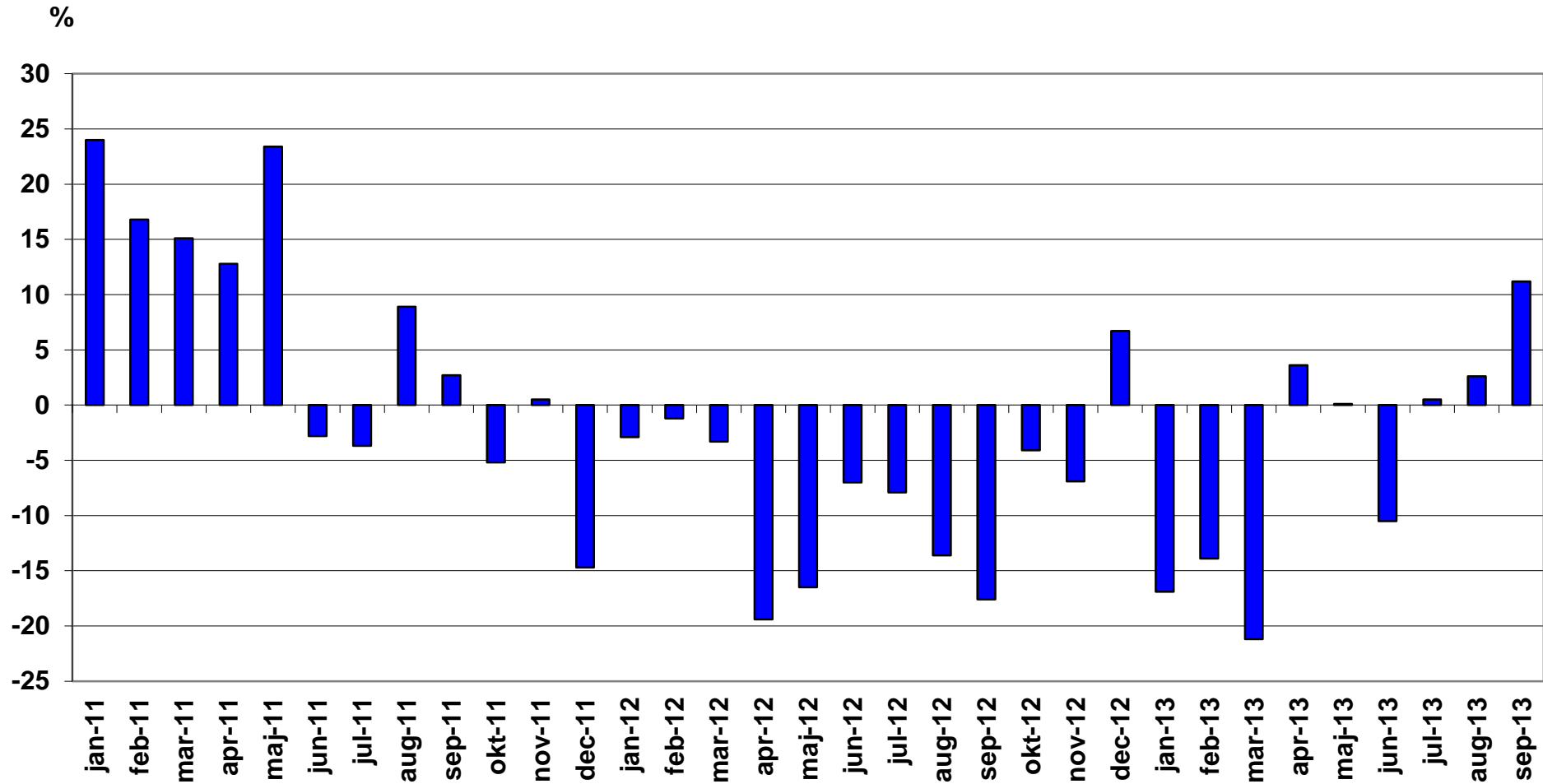
Nyregistrerade personbilar med låga koldioxidutsläpp (max 140g/km)



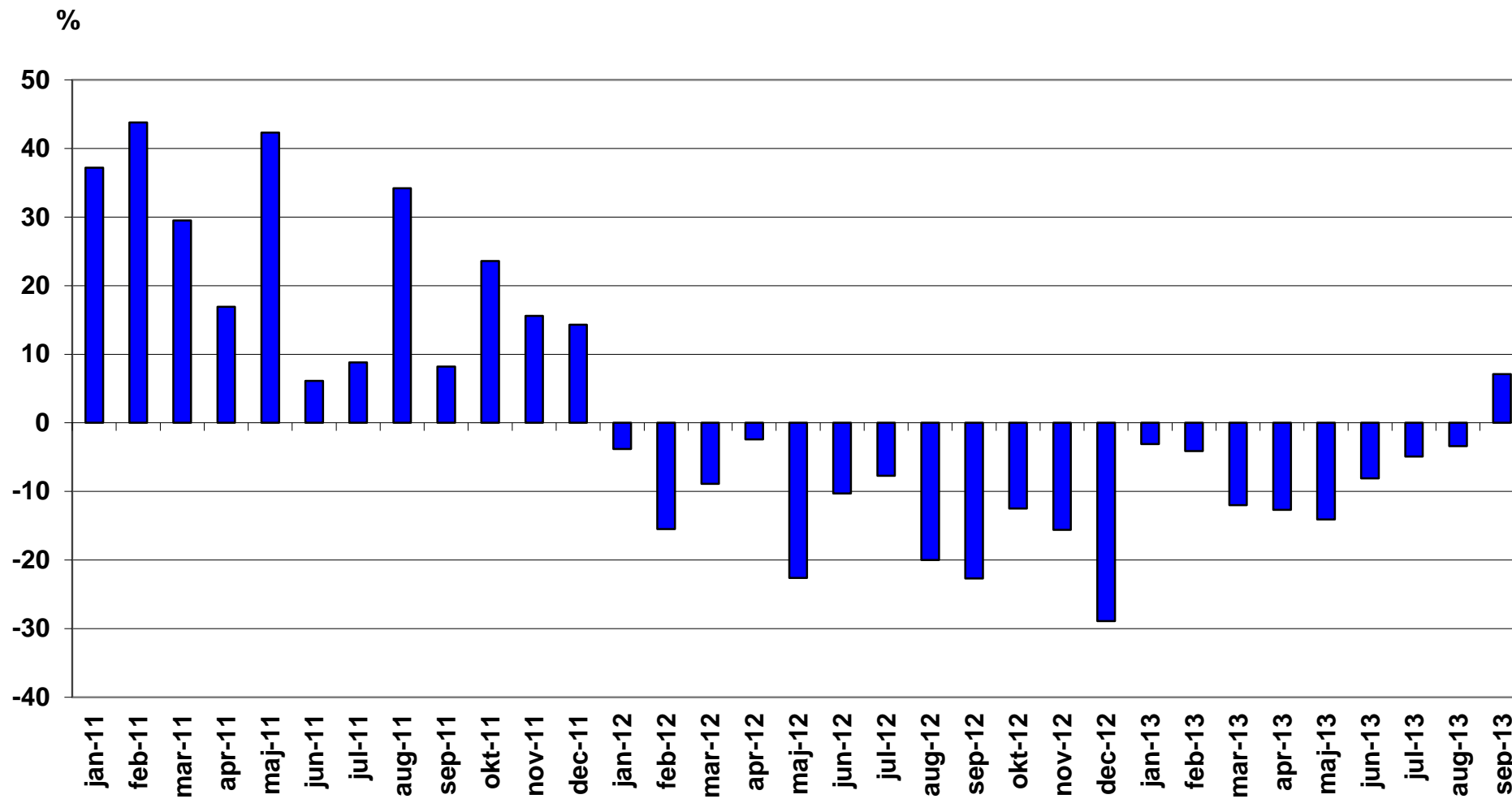
Nyregistrerade personbilar per månad 2013



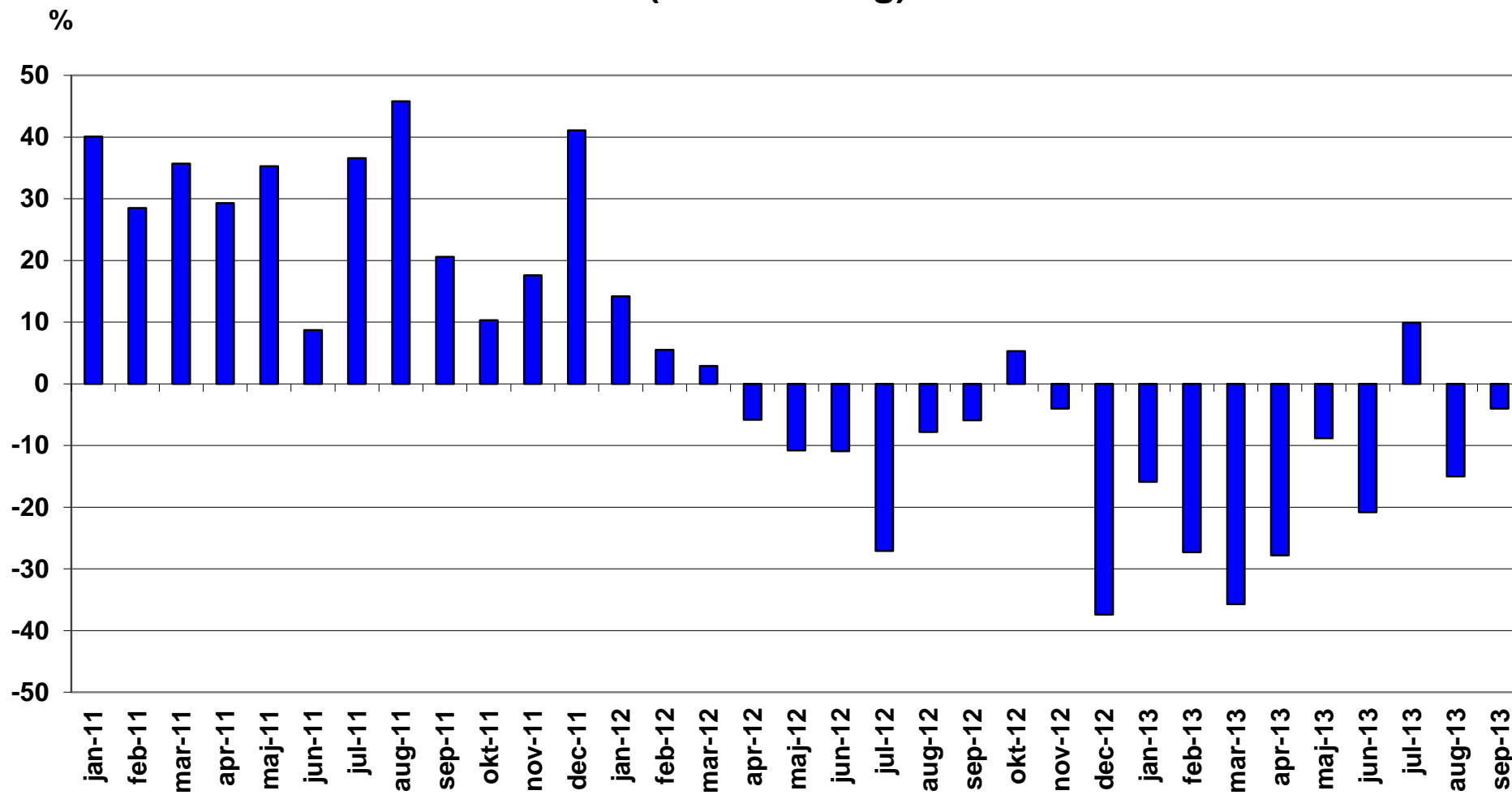
Nyregistrerade personbilar månadsvis (% förändring)



Nyregistrerade lätta lastbilar högst 3,5 ton månadsvis (% förändring)



Nyregistrerade tunga lastbilar över 16 ton månadsvis (% förändring)



NYREGISTRERADE MILJÖPERSONBILAR SEPTEMBER 2013

Modell	Typ	SEPTEMBER	JANUARI-SEPTEMBER	% AV MILJÖ TOTALT JAN-SEP	
		2013	2013	2013	
1	VOLVO V40N MILJÖDIESEL	Diesel	252	3010	16,57
2	VW PASSAT ECOFUEL	Gas	107	1205	6,63
3	TOYOTA AURIS HSD	Hybrid	220	1165	6,41
4	RENAULT MEGANE D	Diesel	63	1142	6,29
5	TOYOTA YARIS HYBRID	Hybrid	104	981	5,40
6	VOLVO V70II DRIVE	Diesel	273	870	4,79
7	TOYOTA PRIUS	Hybrid	49	582	3,20
8	FORD FOCUS D	Diesel	45	580	3,19
9	VW TOURAN ECOFUEL	Gas	57	522	2,87
10	VOLVO V60 N LADDHYBRID	Laddhybrid	24	516	2,84
11	CITROEN C4 HDI EGS	Diesel	79	484	2,66
12	VOLVO V60 N MILJÖDIESEL	Diesel	129	435	2,39
13	VOLVO V70II FLEXIFUEL	E85	27	413	2,27
14	VOLVO V70 BI-FUEL	Gas	42	387	2,13
15	VW GOLF MULTIFUEL	E85	99	359	1,98
16	CITROEN C3 1.6 HDI	Diesel	86	357	1,97
17	VOLVO V40N CC MILJÖDIESE	Diesel	55	354	1,95
18	VW PASSAT MULTIFUEL	E85	12	320	1,76
19	VOLVO S60 II MILJÖDIESEL	Diesel	75	310	1,71
20	HONDA CIVIC 1,6 DIESEL	Diesel	39	304	1,67
21	TOYOTA PRIUS PLUG-IN	Laddhybrid	23	304	1,67
22	PEUGEOT 508 HDI	Diesel	9	303	1,67
23	VOLVO V60 N FLEXIFUEL	E85	15	292	1,61
24	HYUNDAI I30 CRDI	Diesel	7	287	1,58
25	FOCUS FLEXIFUEL	E85	21	285	1,57
26	KIA CEE'D ECO	Diesel	21	272	1,50
27	NISSAN LEAF	El	42	218	1,20
28	PEUGEOT 308 HDI	Diesel	4	192	1,06
29	VW UP!	Gas	1	181	1,00
30	MERCEDES E 300 BLUE	Hybrid	41	163	0,90
31	LEXUS IS300H	Hybrid	48	142	0,78
32	PEUGEOT 508 HYBRID	Hybrid	18	131	0,72
33	PEUGEOT 208 HDI	Diesel	10	113	0,62

34	VW CADDY KOMBI ECOFUEL	Gas	2	108	0,59
35	MERCEDES E 200 NGT	Gas	3	105	0,58
36	LEXUS CT200H	Hybrid	16	82	0,45
37	OPEL ASTRA ECOFLEX D	Diesel	15	80	0,44
38	AUDI A4 AVANT 2,0 E	E85		75	0,41
39	SUBARU LEGACY 2,5I CNG	Gas	1	71	0,39
40	SUBARU OUTBACK 2,5I CNG	Gas		62	0,34
41	RENAULT CLIO D	Diesel	5	43	0,24
42	PEUGEOT 3008 HYBRID	Hybrid	6	37	0,20
43	OPEL ZAFIRA CNG	Gas	1	33	0,18
44	VOLVO S60 II FLEXIFUEL	E85	2	32	0,18
45	VW JETTA HYBRID	Hybrid	20	30	0,17
46	FORD FOCUS CNG	Gas	6	28	0,15
47	VOLVO C30 ELECTRIC	EI		22	0,12
48	SKODA CITIGO CNG	Gas	7	19	0,10
49	RENAULT SCENIC D	Diesel		18	0,10
50	OPEL AMPERA	Laddhybrid	1	17	0,09
51	VOLVO S80N FLEXIFUEL	E85	4	17	0,09
52	OPEL INSIGNIA	Diesel	4	16	0,09
53	CITROEN DS5	Hybrid	1	15	0,08
54	VOLVO S80N DRIVE	Diesel	4	15	0,08
55	FIAT PUNTO BI-POWER	Gas	1	14	0,08
56	VW CC MULTIFUEL	E85		12	0,07
57	FORD C-MAX CNG	Gas	4	9	0,05
58	AUDI A4 2,0 E	E85		7	0,04
59	CHEVROLET VOLT	Laddhybrid	2	7	0,04
60	CITROEN C-ZERO	EI		2	0,01
61	FORD FOCUS ELECTRIC	EI	2	2	0,01
62	FISKER KARMA	Laddhybrid		2	0,01
63	HYUNDAI IX35 FCEV	Gas		2	0,01
64	HYUNDAI I20 CRDI	Diesel	2	2	0,01
65	SEAT MII 1.0	Gas		2	0,01
66	KIA RIO ECO D	Diesel		1	0,01
67	MITSUBISHI I-MIEV	EI			
68	PEUGEOT ION	EI			
69	SMART FORTWO ELECTRIC	EI			

TOTALT

2206

18166

100,00

Miljöbilar i % av tot nyreg

9,0%

9,4%

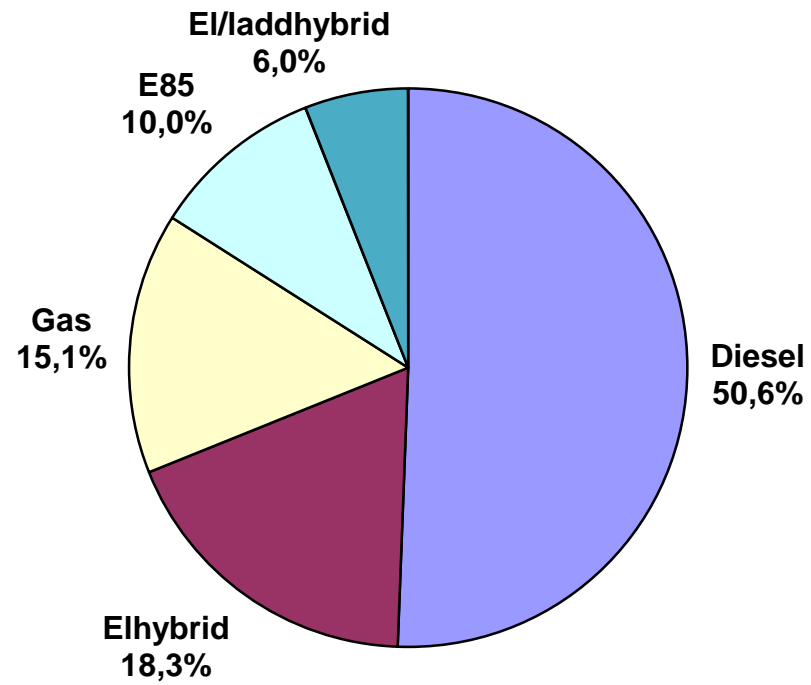
Nyregistrerade miljöbilar per typ september 2013 (nya definitionen från 2013)

	September 2013		Jan-sep 2013	
	<i>Antal</i>	<i>%</i>	<i>Antal</i>	<i>%</i>
Diesel	1 177	53,4	9 188	50,6
Elhybrid	523	23,7	3 328	18,3
Gas	232	10,5	2 748	15,1
E85	180	8,2	1 812	10,0
Laddhybrid	50	2,3	846	4,7
EI	44	2,0	244	1,3
Totalt	2 206	100,0	18 166	100,0
% av tot nyreg	9,0%		9,4%	

Nyregistrerade miljöbilar per typ augusti 2012 (gamla definitionen)

	September 2012		Jan-sep 2012	
	<i>Antal</i>	<i>%</i>	<i>Antal</i>	<i>%</i>
Max 120 g, diesel	7 072	68,9	60 757	67,5
Max 120 g, bensin	1 987	19,4	18 566	20,6
E85	339	3,3	4 525	5,0
Gas	414	4,0	4 062	4,5
Elhybrid	270	2,6	1 461	1,6
EI	36	0,4	194	0,2
Laddhybrid	140	1,4	409	0,5
Totalt	10 258	100,0	89 974	100,0
% av tot nyreg	46,8%		44,2%	

Nyregistrerade miljöbilar per typ jan-sep 2013



Nyregistrerade supermiljöbilar* per modell:

	September 2013	September 2012	Jan-sep 2013	Jan-sep 2012
Volvo V60 N Laddhybrid	24	-	516	-
Toyota Prius Plug-in	23	114	304	296
Nissan Leaf	42	8	218	77
Volvo C30 Electric	-	26	22	78
Opel Ampera	1	11	17	72
Chevrolet Volt	2	13	7	26
Citroen C-Zero	-	1	2	23
Hyundai IX35 FCEV	-	-	2	-
Ford Focus Electric	2	-	2	-
Peugeot iOn	-	1	-	9
Mitsubishi iMiev	-	-	-	5
Smart for Two Electric	-	-	-	2
Summa	94	174	1090	588

* CO2-utsläpp max 50 g/km

Nyregistrerade eldrivna lätta lastbilar (högst 3,5 ton) per modell:

	September 2013	September 2012	Jan-sep 2013	Jan-sep 2012
Renault Kangoo Z.E.	14	15	154	205
Mercedes Vito	-	-	4	-
Summa	14	15	158	205

Fabrikat	SEPTEMBER								JANUARI-SEPTEMBER							
	fysiska		juridiska		andel juridiska %		totalt		fysiska		juridiska		andel juridiska %		totalt	
	2013	2012	2013	2012	2013	2012	2013	2012	2013	2012	2013	2012	2013	2012	2013	2012
Alfa Romeo	6	1	4	33	40,0%	97,1%	10	34	44	41	96	186	68,6%	81,9%	140	227
Audi	192	256	1068	1180	84,8%	82,2%	1260	1436	2354	2666	9897	10272	80,8%	79,4%	12251	12938
BMW	196	173	1546	993	88,7%	85,2%	1742	1166	1586	2111	10574	9438	87,0%	81,7%	12160	11549
Chevrolet	133	77	184	130	58,0%	62,8%	317	207	739	810	1168	953	61,2%	54,1%	1907	1763
Chrysler	0	1	0	0	0,0%	0,0%	0	1	0	3	0	0	0,0%	0,0%	0	3
Citroen	179	169	220	205	55,1%	54,8%	399	374	1546	1542	1819	2397	54,1%	60,9%	3365	3939
Dacia	180	29	54	34	23,1%	54,0%	234	63	1074	183	381	270	26,2%	59,6%	1455	453
Dodge	0	0	1	0	100,0%		1	0	16	1	14	1	46,7%	50,0%	30	2
Fiat	172	142	250	165	59,2%	53,7%	422	307	2210	2073	1866	1243	45,8%	37,5%	4076	3316
Ford	386	194	730	744	65,4%	79,3%	1116	938	2506	2540	5900	7652	70,2%	75,1%	8406	10192
Honda	134	130	160	118	54,4%	47,6%	294	248	1295	1052	1420	953	52,3%	47,5%	2715	2005
Hyundai	541	596	699	646	56,4%	52,0%	1240	1242	3456	4197	3990	4192	53,6%	50,0%	7446	8389
Iveco	5	1	0	0	0,0%	0,0%	5	1	37	22	3	6	7,5%	21,4%	40	28
Jaguar	3	3	16	7	84,2%	70,0%	19	10	39	31	113	63	74,3%	67,0%	152	94
Jeep	2	4	15	56	88,2%	93,3%	17	60	36	68	190	298	84,1%	81,4%	226	366
Kia	931	702	611	711	39,6%	50,3%	1542	1413	6126	7238	4854	4598	44,2%	38,8%	10980	11836
Lamborghini	0	0	0	0			0	0	1	2	0	2	0,0%	50,0%	1	4
Lancia	5	5	21	18	80,8%	78,3%	26	23	25	36	268	275	91,5%	88,4%	293	311
Land Rover	19	22	62	37	76,5%	62,7%	81	59	161	184	455	418	73,9%	69,4%	616	602
Lexus	23	19	60	45	72,3%	70,3%	83	64	91	120	363	414	80,0%	77,5%	454	534
Mazda	138	129	115	61	45,5%	32,1%	253	190	1327	983	1085	607	45,0%	38,2%	2412	1590
Mercedes	221	142	683	786	75,6%	84,7%	904	928	1720	1421	4820	6869	73,7%	82,9%	6540	8290
Mini	40	23	74	70	64,9%	75,3%	114	93	370	263	602	714	61,9%	73,1%	972	977
Mitsubishi	144	166	104	80	41,9%	32,5%	248	246	1102	1885	822	784	42,7%	29,4%	1924	2669
Nissan	293	307	216	155	42,4%	33,5%	509	462	2900	2813	1935	1983	40,0%	41,3%	4835	4796
Opel	159	192	343	285	68,3%	59,7%	502	477	1532	2030	2513	2391	62,1%	54,1%	4045	4421
Peugeot	102	135	240	502	70,2%	78,8%	342	637	1114	2262	4762	5674	81,0%	71,5%	5876	7936
Porsche	14	16	20	15	58,8%	48,4%	34	31	225	206	196	201	46,6%	49,4%	421	407
Renault	376	355	407	451	52,0%	56,0%	783	806	2692	3621	3880	3489	59,0%	49,1%	6572	7110
Saab	0	20	0	8		28,6%	0	28	4	445	2	132	33,3%	22,9%	6	577
Seat	96	92	87	81	47,5%	46,8%	183	173	931	835	948	630	50,5%	43,0%	1879	1465
Skoda	493	268	725	457	59,5%	63,0%	1218	725	3593	3256	5173	5469	59,0%	62,7%	8766	8725
Smart	3	4	4	0	57,1%	0,0%	7	4	20	26	20	18	50,0%	40,9%	40	44
Subaru	243	213	169	166	41,0%	43,8%	412	379	1992	1713	1711	1538	46,2%	47,3%	3703	3251
Suzuki	130	184	65	83	33,3%	31,1%	195	267	1237	1430	514	627	29,4%	30,5%	1751	2057
Toyota	758	689	791	617	51,1%	47,2%	1549	1306	5209	5458	6660	6227	56,1%	53,3%	11869	11685
Volkswagen	932	610	2424	2510	72,2%	80,4%	3356	3120	7801	7711	19722	23988	71,7%	75,7%	27523	31699
Volvo	1212	1025	3492	3367	74,2%	76,7%	4704	4392	7770	9208	28954	27872	78,8%	75,2%	36724	37080
Övriga	12	11	14	10	53,8%	47,6%	26	21	136	187	90	124	39,8%	39,9%	226	311
	8473	7105	15674	14826	64,9%	67,6%	24147	21931	65017	70673	127780	132968	66,3%	65,3%	192797	203641