

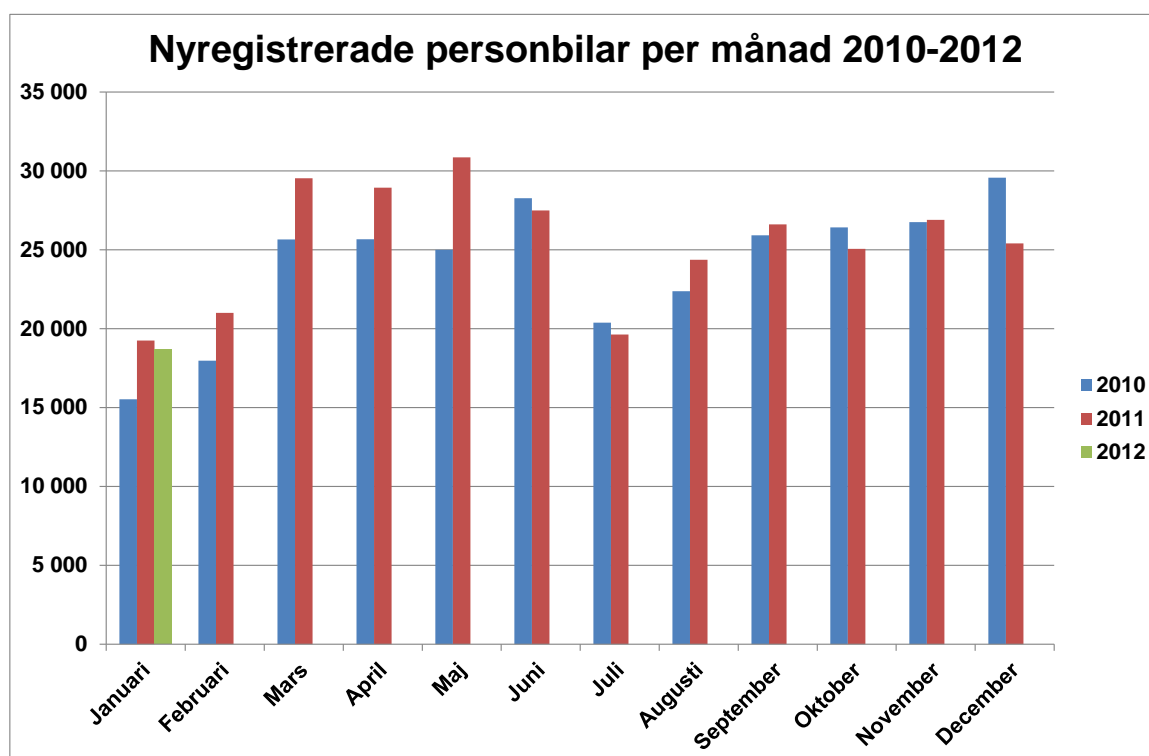
## Bra start på bilåret 2012

- Personbilsregistreringarna i januari ligger i linje med vår prognos på 270 000 nya bilar i år. Räknat i årstakt ligger januariregistreringarna över prognosen, säger Bertil Moldén, vd för BIL Sweden.

- Registreringarna av tunga lastbilar ökade medan lätta lastbilar minskade i januari. Trots nedgången för lätta lastbilar var det den fjärde högsta januarisiffran någonsin för lätta lastbilar. Även om vi ser en avmattning i konjunkturen fortsätter efterfrågan på lastbilar att ligga på höga nivåer, fortsätter Bertil Moldén.

- Diesebilarna fortsätter att skörda framgångar på bilmarknaden och i januari var rekordhöga 68 procent av de nya bilarna dieslar. Det innebär att Sverige ligger på 10 i topp listan för länder med den högsta dieselandelen i Europa. Den ökade dieselandelen under senare år har varit en starkt bidragande orsak till att koldioxidutsläppen från nya bilar har sjunkit kraftigt i Sverige. En diesebil släpper ut 20 procent mindre koldioxid och är 30 procent energieffektivare än motsvarande bensinbil, säger Bertil Moldén.

- Det många glömmet bort i debatten är att en dieselmotor inte behöver betyda fossila bränslen. En diesebil kan utan modifieringar köras på syntetisk diesel från biomassa och innebär en stor potential att snabbt och enkelt kunna utnyttja förnyelsebara drivmedel. Tillgången på dessa bränslen är dock idag begränsad. Det viktiga på vägen mot ett ökat fossiloberoende är att öka tillgången på alternativa bränslen, avslutar Bertil Moldén.



## **Minskade registreringar av personbilar, ökning för tunga lastbilar**

Under januari registrerades 18 686 nya personbilar, vilket är en minskning med 2,9 % jämfört med samma månad förra året. Lastbilsregistreringarna totalt minskade med 2,1 % under januari till 3 072. Lätta lastbilar upp till 3,5 ton minskade i januari med 3,8 % och tunga lastbilar över 16 ton ökade med 14,2 %.

## **Ökad miljöbilsandel i januari**

Antalet registreringar av miljöbilar ökade under januari med 24,2% och uppgick till 7 506. Andelen miljöbilar i januari var 40,2%. Det kan jämföras med en andel på 31,4 % i januari förra året.

## **Rekordhöga 67,8 procent dieslar i januari**

Antalet nyregistrerade dieslbilar ökade med 8,3 % i januari. Andelen dieslar av de totala nybilsregistreringarna var 67,8 %, vilket är den högsta andelen någonsin för en enskild månad. Januari förra året var dieselandelen 60,8 %.

## **Ökad andel bränslesnåla bilar**

Nyregistreringarna av personbilar med koldioxidutsläpp högst 120 g/km ökade under januari med 29,3 %. Bilar med max 140 g/km koldioxidutsläpp ökade med 23,1 %. Andelen bilar med koldioxidutsläpp på högst 140 g/km var 53,3 % i januari i år jämfört med 42,0 % januari förra året.

Detaljerad information om fordonsregistreringarna finns i bifogade material.

För mer information kontakta vd Bertil Moldén, tfn 08-700 41 10 eller 070-638 65 31.

*Hämta nyregistreringsstatistiken i BIL Swedens app för Iphone och Ipad! Sök på "BIL Sweden" i appstore och ladda ned appen som ger dig direkt tillgång till BIL:s senaste pressmeddelanden och nyhetsflöde.*

## Nyregistreringar under januari 2012

Under januari registrerades enligt BIL Sweden 18 686 nya personbilar vilket är en minskning med 2,9% jämfört med samma månad förra året, då 19 244 personbilar registrerades.

Tätplatsen bland personbilsregistreringarna under januari intogs av:

Volvo V70II med 1 503 registreringar (förra året 1 099) följd av VW Passat 1 414 (606), Volvo V60 711 (819), VW Golf 640 (1 074), Volvo V50 598 (525), Ford Focus 523 (373), Renault Clio 466 (97), Volvo XC60 464 (494), Kia Cee'd 394 (240) och Audi A6 316 (191).

Efter dessa följer i nu nämnd ordning: Renault Megane, BMW 5-Serie, Toyota Avensis, Toyota Yaris, Skoda Octavia, Kia Sportage, VW Tiguan, Audi A4, Nissan Qashqai och Peugeot 508.

Totalt registrerades 7 506 nya miljöbilar under januari. Andelen miljöbilar av de totala nybilsregistreringarna var 40,2% i januari 2012 jämfört med 31,4% i januari året innan. De fem mest registrerade miljöbilarna under januari var Volvo V50 miljödiesel, Ford Focus 120G, VW Golf Bluemotion Tech, Kia Cee'd Eco och VW Passat Bluemotion Tech.

Under januari registrerades 12 670 personbilsdieslar eller 67,8% av månadens totala nyregistreringar. Förra året under januari registrerades 11 696 personbilsdieslar eller 60,8% av totala antalet nyregistreringar.

Tätplatsen bland registreringar av dieslbilar under januari intogs av:

Volvo V70II med 1 133 registreringar (förra året 1 043) följd av VW Passat 1 112 (470), Volvo V60 609 (444), Volvo V50 509 (522), VW Golf 456 (530), Volvo XC60 451 (492), Ford Focus 433 (373), Kia Cee'd 370 (226), Audi A6 293 (164) och BMW 5-Serie 275 (455).

Totalt registrerades 9 953 nya personbilar med max 140 g/km koldioxidutsläpp under januari, vilket är en ökning med 23,1 % jämfört med januari året innan. Antalet nyregistrerade personbilar med koldioxidutsläpp på max 120 g/km uppgick till 6 492 en ökning med 29,3 % jämfört med januari året innan.

BIL Sweden är den svenska branschorganisationen för tillverkare och importörer av personbilar, lastbilar och bussar. Medlemsföretagen svarar tillsammans för runt 99 % av nybilsförsäljningen i Sverige.

För BIL Sweden är bilen en självklar del av det hållbara samhället där klimat, miljö, säkerhet, mobilitet, utveckling och tillväxt står i centrum. BIL Sweden arbetar därför för att förbättra villkoren för att producera, sälja, köpa, äga och köra bil.

## Direktimport

Förstagångsregistrerade direktimporterade bilar som är högst tre år gamla var i januari 132. Motsvarande siffra för januari året innan var 128. Den totala direktimporten av samtliga bilar, oavsett ålder, var under januari 947 personbilar jämfört med 924 i januari året innan. Direktimporten ingår inte i vår statistik.

## Lastbilar

Under januari registrerades totalt 3 072 nya lastbilar (både lätta och tunga), 2,1% färre än under samma tid förra året. Lätta lastbilar under 3,5 ton är dominerande. De svarade för 86,7% av månadens registreringar medan tunga lastbilar över 16 ton svarade för 12,1%.

LASTBILSREGISTRERINGARNA UNDER JANUARI UPPGICK TILL 3.072 ( 3.139)

OCH UNDER JANUARI - JANUARI 3.072 ( 3.139)

LASTBILSREGISTRERINGARNA FÖRDELADE PÅ TOTALVIKTSGRUPPER

	<u>JANUARI</u>		<u>JANUARI - JANUARI</u>		<u>FÖRÄNDRING %</u>	
	2012	2011	2012	2011	JAN	JAN-JAN
3,5 TON (LÄTTA TRANSPORTBILAR)	2.664	2.770	2.664	2.770	3,8-	3,8-
3,5 - 10,0 TON (TRANSPORTBILAR)	24	15	24	15	60,0	60,0
10,0 - TON (TUNGA TRANSPORTBILAR)	384	354	384	354	8,5	8,5
	3.072	3.139	3.072	3.139	2,1-	2,1-

Nyregistreringarna av tunga lastbilar över 16 ton uppgick till 371 under januari, 14,2% fler än jämfört med januari förra året då 325 lastbilar registrerades. Den tunga lastbilsmarknaden domineras av Volvo och Scania.

REGISTRERINGAR AV TUNGA LASTBILAR 16 TON OCH ÖVER

	<u>JANUARI</u>		<u>JANUARI - JANUARI</u>		<u>FÖRÄNDRING %</u>		<u>MARKN.ANDEL % JAN-JAN</u>	
	2012	2011	2012	2011	JAN	JAN-JAN	2012	2011
DAF	7	13	7	13	46,2-	46,2-	1,9	4,0
IVECO	0	0	0	0				
MAN	17	9	17	9	88,9	88,9	4,6	2,8
MERCEDES-BENZ	21	28	21	28	25,0-	25,0-	5,7	8,6
SCANIA	152	113	152	113	34,5	34,5	41,0	34,8
VOLVO	174	162	174	162	7,4	7,4	46,9	49,8
ÖVRIGA	0	0	0	0				
TOTALT	371	325	371	325	14,2	14,2	100,0	100,0

Nyregistreringarna av lätta lastbilar under 3,5 ton uppgick till 2 664 under januari, 3,8% färre än under samma tid förra året då 2 770 lätta lastbilar registrerades.

De mest sålda lätta lastbilarna hittills i år var Volkswagen 794, Renault 322, Nissan 239, Citroen 222 och Peugeot 214.

REGISTRERINGAR AV LÄTTA LASTBILAR UPP TILL 3,5 TON

	JANUARI		JANUARI - JANUARI		FÖRÄNDRING %		MARKN.ANDEL % JAN-JAN	
	2012	2011	2012	2011	JAN	JAN-JAN	2012	2011
CHEVROLET	4	4	4	4			0,2	0,1
CHRYSLER	0	0	0	0				
CITROEN	222	297	222	297	25,3-	25,3-	8,3	10,7
DACIA	27	12	27	12	125,0	125,0	1,0	0,4
HYUNDAI	2	6	2	6	66,7-	66,7-	0,1	0,2
FIAT	151	42	151	42	259,5	259,5	5,7	1,5
FORD	150	260	150	260	42,3-	42,3-	5,6	9,4
GM	1	0	1	0				
IVECO	15	25	15	25	40,0-	40,0-	0,6	0,9
ISUZU	13	12	13	12	8,3	8,3	0,5	0,4
MAZDA	0	8	0	8	100,0-	100,0-		0,3
MERCEDES-BENZ	162	199	162	199	18,6-	18,6-	6,1	7,2
MITSUBISHI	86	39	86	39	120,5	120,5	3,2	1,4
NISSAN	239	179	239	179	33,5	33,5	9,0	6,5
PEUGEOT	214	179	214	179	19,6	19,6	8,0	6,5
OPEL	101	152	101	152	33,6-	33,6-	3,8	5,5
RENAULT	322	340	322	340	5,3-	5,3-	12,1	12,3
SEAT	0	0	0	0				
SKODA	20	20	20	20			0,8	0,7
SUZUKI	0	0	0	0				
TOYOTA	123	173	123	173	28,9-	28,9-	4,6	6,2
VOLKSWAGEN	794	802	794	802	1,0-	1,0-	29,8	29,0
VOLVO	0	0	0	0				
ÖVRIGA	18	21	18	21	14,3-	14,3-	0,7	0,8
TOTALT	2.664	2.770	2.664	2.770	3,8-	3,8-	100,0	100,0

## Bussar

Under januari registrerades totalt 53 nya bussar (både lätta och tunga), 43,0% färre än under samma tid förra året, då 93 stycken registrerades.

Nyregistreringarna av tunga bussar över 10 ton uppgick till 40 under januari, 48,7% färre än under samma tid förra året då 78 bussar registrerades.

### REGISTRERINGAR AV BUSSAR ÖVER 10 TON

	JANUARI		JANUARI - JANUARI		FÖRÄNDRING %		MARKN.ANDEL % JAN-JAN	
	2012	2011	2012	2011	JAN	JAN-JAN	2012	2011
KÄSSBOHRER-SETRA	7	6	7	6	16,7	16,7	17,5	7,7
MAN	0	1	0	1	100,0-	100,0-		1,3
MERCEDES-BENZ	2	9	2	9	77,8-	77,8-	5,0	11,5
NEOPLAN	0	3	0	3	100,0-	100,0-		3,8
SCANIA	8	45	8	45	82,2-	82,2-	20,0	57,7
VOLVO	13	11	13	11	18,2	18,2	32,5	14,1
ÖVRIGA	10	3	10	3	233,3	233,3	25,0	3,8
TOTALT	40	78	40	78	48,7-	48,7-	100,0	100,0

## Fotnot till redaktionen

BIL Sweden har i sin nyregistreringsstatistik för personbilar endast förstagångsregistreringar av bilar som tillverkats under de tre senaste åren. Direktimporterade bilar eller andra äldre bilar som registreras för första gången i Sverige ingår inte. Trafikanalys/SCB har med samtliga bilar (inkl direktimport) oavsett ålder, i sina nyregistreringssiffror. Det är förklaringen till att BIL Swedens siffror blir lägre än de Trafikanalys/SCB redovisar.

## Nyregistrerade personbilar

FABRIKAT	JANUARI		JANUARI-JANUARI		FÖRÄNDRING %		MARKN.ANDEL %	JAN-JAN	
	2012	2011	2012	2011	JANUARI	JAN-JAN		2012	2011
<b>BC SWEDEN</b>									
JAGUAR	5	12	5	12	58,33-	58,33-	0,02	0,06	
LAND ROVER	57	30	57	30	90,00	90,00	0,30	0,15	
TOTALT BC SWEDEN	62	42	62	42	47,61	47,61	0,33	0,21	
<b>BMW GROUP SVERIGE</b>									
BMW	972	1271	972	1271	23,52-	23,52-	5,20	6,60	
MINI	84	69	84	69	21,73	21,73	0,44	0,35	
TOTALT BMW GROUP SVERIGE	1056	1340	1056	1340	21,19-	21,19-	5,65	6,96	
<b>CITROEN SVERIGE AB</b>									
CITROEN	384	366	384	366	4,91	4,91	2,05	1,90	
TOTALT CITROEN SVERIGE AB	384	366	384	366	4,91	4,91	2,05	1,90	
<b>FIAT GROUP AUTOMOBILES</b>									
ALFA ROMEO	15	21	15	21	28,57-	28,57-	0,08	0,10	
CHRYSLER		18		18	100,00-	100,00-		0,09	
DODGE		11		11	100,00-	100,00-		0,05	
FIAT	122	98	122	98	24,48	24,48	0,65	0,50	
JEEP	22	34	22	34	35,29-	35,29-	0,11	0,17	
LANCIA	22		22				0,11		
TOTALT FIAT GROUP AUTOMOBILES	181	182	181	182	0,54-	0,54-	0,96	0,94	
<b>FORD MOTOR</b>									
FORD	1134	1276	1134	1276	11,12-	11,12-	6,06	6,63	
TOTALT FORD MOTOR	1134	1276	1134	1276	11,12-	11,12-	6,06	6,63	
<b>GM NORDEN</b>									
CHEVROLET	116	93	116	93	24,73	24,73	0,62	0,48	
OPEL	381	439	381	439	13,21-	13,21-	2,03	2,28	
TOTALT GM NORDEN	497	532	497	532	6,57-	6,57-	2,65	2,76	
<b>HONDA NORDIC</b>									
HONDA	158	262	158	262	39,69-	39,69-	0,84	1,36	
TOTALT HONDA NORDIC	158	262	158	262	39,69-	39,69-	0,84	1,36	
<b>IVECO</b>									
IVECO	2		2				0,01		
TOTALT IVECO	2		2				0,01		
<b>KIA MOTORS SWEDEN</b>									
KIA	1034	728	1034	728	42,03	42,03	5,53	3,78	
TOTALT KIA MOTORS SWEDEN	1034	728	1034	728	42,03	42,03	5,53	3,78	
<b>KW BRUUN AUTOIMPORT</b>									
PEUGEOT	655	496	655	496	32,05	32,05	3,50	2,57	
TOTALT KW BRUUN AUTOIMPORT	655	496	655	496	32,05	32,05	3,50	2,57	
<b>MAZDA MOTOR SVERIGE</b>									
MAZDA	115	196	115	196	41,32-	41,32-	0,61	1,01	
TOTALT MAZDA MOTOR SVERIGE	115	196	115	196	41,32-	41,32-	0,61	1,01	
<b>MERCEDES-BENZ SVERIGE</b>									
MERCEDES	726	829	726	829	12,42-	12,42-	3,88	4,30	
SMART	2	6	2	6	66,66-	66,66-	0,01	0,03	
TOTALT MERCEDES-BENZ SVERIGE	728	835	728	835	12,81-	12,81-	3,89	4,33	
<b>MMC BILAR</b>									
MITSUBISHI	243	175	243	175	38,85	38,85	1,30	0,90	
TOTALT MMC BILAR	243	175	243	175	38,85	38,85	1,30	0,90	
<b>NIMAG SVERIGE</b>									
SUZUKI	150	248	150	248	39,51-	39,51-	0,80	1,28	
TOTALT NIMAG SVERIGE	150	248	150	248	39,51-	39,51-	0,80	1,28	
<b>NISSAN NORDIC</b>									
NISSAN	428	533	428	533	19,69-	19,69-	2,29	2,76	
TOTALT NISSAN NORDIC	428	533	428	533	19,69-	19,69-	2,29	2,76	
<b>RENAULT NORDIC SVERIGE</b>									
DACIA	24	116	24	116	79,31-	79,31-	0,12	0,60	
RENAULT	848	712	848	712	19,10	19,10	4,53	3,69	
TOTALT RENAULT NORDIC SVERIGE	872	828	872	828	5,31	5,31	4,66	4,30	
<b>SAAB SVERIGE</b>									
SAAB	4	471	4	471	99,15-	99,15-	0,02	2,44	
TOTALT SAAB SVERIGE	4	471	4	471	99,15-	99,15-	0,02	2,44	
<b>SC MOTORS SWEDEN AB</b>									
HYUNDAI	571	659	571	659	13,35-	13,35-	3,05	3,42	
TOTALT SC MOTORS SWEDEN AB	571	659	571	659	13,35-	13,35-	3,05	3,42	
<b>SUBARU NORDIC</b>									
SUBARU	206	329	206	329	37,38-	37,38-	1,10	1,70	
TOTALT SUBARU NORDIC	206	329	206	329	37,38-	37,38-	1,10	1,70	
<b>TOYOTA SWEDEN</b>									
LEXUS	52	44	52	44	18,18	18,18	0,27	0,22	
TOYOTA	1166	1071	1166	1071	8,87	8,87	6,23	5,56	
TOTALT TOYOTA SWEDEN	1218	1115	1218	1115	9,23	9,23	6,51	5,79	
<b>VOLKSWAGEN GROUP SVERIGE</b>									
AUDI	1168	1136	1168	1136	2,81	2,81	6,25	5,90	
PORSCHE	35	20	35	20	75,00	75,00	0,18	0,10	
QUATTRO	1	1	1	1					
SKODA	936	886	936	886	5,64	5,64	5,00	4,60	
SEAT	101	197	101	197	48,73-	48,73-	0,54	1,02	
VOLKSWAGEN	3013	2723	3013	2723	10,65	10,65	16,12	14,14	
TOTALT VOLKSWAGEN GROUP SVERI	5254	4963	5254	4963	5,86	5,86	28,11	25,78	
<b>VOLVO PERSONBILAR SVERIGE</b>									
VOLVO	3725	3663	3725	3663	1,69	1,69	19,93	19,03	
TOTALT VOLVO PERSONBILAR SVER	3725	3663	3725	3663	1,69	1,69	19,93	19,03	
<b>ÖVRIGA FABRIKAT</b>									
TOTALT ÖVRIGA FABRIKAT	9	5	9	5	80,00	80,00	0,04	0,02	
<b>S L U T T O T T A L</b>	18686	19244	18686	19244	2,89-	2,89-	100,00	100,00	

## Nyregistrerade personbilar

MÄRKE / MODELL	JANUARI		JANUARI-JANUARI		FÖRÄNDRING %		MARKN.ANDEL %	
	2012	2011	2012	2011	JANUARI	JAN-JAN	2012	JAN-JAN
1 VOLVO V70II	1503	1099	1503	1099	36,76	36,76	8,04	5,71
2 VW PASSAT	1414	606	1414	606	133,33	133,33	7,57	3,15
3 VOLVO V60	711	819	711	819	13,18-	13,18-	3,80	4,26
4 VW GOLF	640	1074	640	1074	40,40-	40,40-	3,43	5,58
5 VOLVO V50	598	525	598	525	13,90	13,90	3,20	2,73
6 FORD FOCUS	523	373	523	373	40,21	40,21	2,80	1,94
7 RENAULT CLIO	466	97	466	97	380,41	380,41	2,49	0,50
8 VOLVO XC60	464	494	464	494	6,07-	6,07-	2,48	2,57
9 KIA CEE'D	394	240	394	240	64,16	64,16	2,11	1,25
10 AUDI A6	316	191	316	191	65,44	65,44	1,69	0,99
11 RENAULT MEGANE	312	532	312	532	41,35-	41,35-	1,67	2,76
12 BMW 5-SERIE	298	497	298	497	40,04-	40,04-	1,59	2,58
13 TOYOTA AVENSIS	295	210	295	210	40,47	40,47	1,58	1,09
14 TOYOTA YARIS	291	177	291	177	64,40	64,40	1,56	0,92
15 SKODA OCTAVIA	289	234	289	234	23,50	23,50	1,55	1,22
16 KIA SPORTAGE	285	230	285	230	23,91	23,91	1,53	1,20
17 VW TIGUAN	270	278	270	278	2,87-	2,87-	1,44	1,44
18 AUDI A4	265	490	265	490	45,91-	45,91-	1,42	2,55
19 NISSAN QASHQAI	261	306	261	306	14,70-	14,70-	1,40	1,59
20 PEUGEOT 508	261		261				1,40	
21 BMW 3-SERIE	241	393	241	393	38,67-	38,67-	1,29	2,04
22 TOYOTA AURIS	234	275	234	275	14,90-	14,90-	1,25	1,43
23 SKODA FABIA	231	332	231	332	30,42-	30,42-	1,24	1,73
24 PEUGEOT 308	227	238	227	238	4,62-	4,62-	1,21	1,24
25 MERCEDES C-KLASS	226	555	226	555	59,27-	59,27-	1,21	2,88
26 SKODA YETI	217	97	217	97	123,71	123,71	1,16	0,50
27 HYUNDAI I40	203		203				1,09	
28 VW POLO	197	258	197	258	23,64-	23,64-	1,05	1,34
29 SKODA SUPERB	187	200	187	200	6,50-	6,50-	1,00	1,04
30 BMW 1-SERIE	180	104	180	104	73,07	73,07	0,96	0,54
31 OPEL ASTRA	174	215	174	215	19,06-	19,06-	0,93	1,12
32 VOLVO S60N	170	387	170	387	56,07-	56,07-	0,91	2,01
33 CITROEN C3	147	98	147	98	50,00	50,00	0,79	0,51
34 AUDI A3	146	112	146	112	30,35	30,35	0,78	0,58
35 MERCEDES A-KLASS	144	6	144	6			0,77	0,03
36 FORD KUGA	140	126	140	126	11,11	11,11	0,75	0,65
37 SUBARU FORESTER	135	75	135	75	80,00	80,00	0,72	0,39
38 AUDI A5	129	89	129	89	44,94	44,94	0,69	0,46
39 PEUGEOT 207	123	84	123	84	46,42	46,42	0,66	0,44
40 VW SHARAN	123	112	123	112	9,82	9,82	0,66	0,58
41 AUDI Q5	120	81	120	81	48,14	48,14	0,64	0,42
42 CITROEN C4	120	150	120	150	20,00-	20,00-	0,64	0,78
43 VW TOURAN	119	174	119	174	31,60-	31,60-	0,64	0,90
44 FORD FIESTA	117	190	117	190	38,42-	38,42-	0,63	0,99
45 BMW X3	113	40	113	40	182,50	182,50	0,60	0,21
46 MERCEDES GLK	113	36	113	36	213,88	213,88	0,60	0,19
47 KIA RIO	112		112				0,60	
48 MERCEDES E-KLASS	108	103	108	103	4,85	4,85	0,58	0,54
49 TOYOTA VERSO	107	61	107	61	75,40	75,40	0,57	0,32
50 AUDI Q3	100		100				0,54	
51 HYUNDAI IX35	100	179	100	179	44,13-	44,13-	0,54	0,93
52 HYUNDAI I30	99	169	99	169	41,42-	41,42-	0,53	0,88
53 BMW X1	92	154	92	154	40,25-	40,25-	0,49	0,80
54 KIA VENGA	92	109	92	109	15,59-	15,59-	0,49	0,57
55 MITSUBISHI ASX	92	62	92	62	48,38	48,38	0,49	0,32
56 FORD C-MAX	88	91	88	91	3,29-	3,29-	0,47	0,47
57 HONDA CR-V	88	163	88	163	46,01-	46,01-	0,47	0,85
58 OPEL INSIGNIA	87	114	87	114	23,68-	23,68-	0,47	0,59
59 NISSAN JUKE	85	150	85	150	43,33-	43,33-	0,45	0,78
60 MINI COOPER	84	69	84	69	21,73	21,73	0,45	0,36
61 FIAT 500	83	42	83	42	97,61	97,61	0,44	0,22
62 FORD MONDEO	82	221	82	221	62,89-	62,89-	0,44	1,15
63 VW CADDY	82	113	82	113	27,43-	27,43-	0,44	0,59
64 KIA PICANTO	81	27	81	27	200,00	200,00	0,43	0,14
65 VOLVO C30	81	101	81	101	19,80-	19,80-	0,43	0,52
66 VOLVO S40N	79	64	79	64	23,43	23,43	0,42	0,33
67 OPEL CORSA	78	71	78	71	9,85	9,85	0,42	0,37
68 CITROEN C5	76	96	76	96	20,83-	20,83-	0,41	0,50
69 FORD S-MAX	75	144	75	144	47,91-	47,91-	0,40	0,75
70 VOLVO XC90	75	91	75	91	17,58-	17,58-	0,40	0,47
71 TOYOTA RAV 4	74	113	74	113	34,51-	34,51-	0,40	0,59
72 SUBARU LEGACY	66	247	66	247	73,27-	73,27-	0,35	1,28
73 SUZUKI SWIFT	63	114	63	114	44,73-	44,73-	0,34	0,59
74 HYUNDAI I20	62	93	62	93	33,33-	33,33-	0,33	0,48
75 MERCEDES B-KLASS	61	85	61	85	28,23-	28,23-	0,33	0,44



## Nyregistrerade dieselpersonbilar

MÄRKE / MODELL	2012	JANUARI 2011	JANUARI-JANUARI 2012	JANUARI-JANUARI 2011	% AV DIESEL 2012	TOTALT 2011	% DIESEL AV 2012	MODELLEN 2011
1 VOLVO V70II	1133	1043	1133	1043	8,94	8,92	75,38	94,90
2 VW PASSAT	1112	470	1112	470	8,78	4,02	78,64	77,56
3 VOLVO V60	609	444	609	444	4,81	3,80	85,65	54,21
4 VOLVO V50	509	522	509	522	4,02	4,46	85,12	99,43
5 VW GOLF	456	530	456	530	3,60	4,53	71,25	49,35
6 VOLVO XC60	451	492	451	492	3,56	4,21	97,20	99,60
7 FORD FOCUS	433	373	433	373	3,42	3,19	82,79	100,00
8 KIA CEE'D	370	226	370	226	2,92	1,93	93,91	94,17
9 AUDI A6	293	164	293	164	2,31	1,40	92,72	85,86
10 BMW 5-SERIE	275	455	275	455	2,17	3,89	92,28	91,55
11 PEUGEOT 508	258		258		2,04		98,85	
12 RENAULT MEGANE	255	507	255	507	2,01	4,33	81,73	95,30
13 AUDI A4	229	284	229	284	1,81	2,43	86,42	57,96
14 BMW 3-SERIE	221	335	221	335	1,74	2,86	91,70	85,24
15 SKODA OCTAVIA	212	117	212	117	1,67	1,00	73,36	50,00
16 KIA SPORTAGE	211	146	211	146	1,67	1,25	74,04	63,48
17 PEUGEOT 308	204	67	204	67	1,61	0,57	89,87	28,15
18 HYUNDAI I40	196		196		1,55		96,55	
19 MERCEDES C-KLASS	174	308	174	308	1,37	2,63	76,99	55,50
20 TOYOTA AVENSIS	174	69	174	69	1,37	0,59	58,98	32,86
21 SKODA SUPERB	167	146	167	146	1,32	1,25	89,30	73,00
22 BMW 1-SERIE	157	85	157	85	1,24	0,73	87,22	81,73
23 SKODA YETI	155	65	155	65	1,22	0,56	71,43	67,01
24 FORD KUGA	140	124	140	124	1,10	1,06	100,00	98,41
25 AUDI A3	135	75	135	75	1,07	0,64	92,47	66,96
26 CITROEN C3	133	60	133	60	1,05	0,51	90,48	61,22
27 CITROEN C4	116	72	116	72	0,92	0,62	96,67	48,00
28 VW SHARAN	114	85	114	85	0,90	0,73	92,68	75,89
29 AUDI Q5	112	76	112	76	0,88	0,65	93,33	93,83
30 BMW X3	112	40	112	40	0,88	0,34	99,12	100,00
31 MERCEDES GLK	111	35	111	35	0,88	0,30	98,23	97,22
32 NISSAN QASHQAI	103	84	103	84	0,81	0,72	39,46	27,45
33 VOLVO S60N	102	233	102	233	0,81	1,99	60,00	60,21
34 VW TIGUAN	102	56	102	56	0,81	0,48	37,78	20,14
35 RENAULT CLIO	93	9	93	9	0,73	0,08	19,96	9,28
36 HYUNDAI I30	89	155	89	155	0,70	1,33	89,90	91,72
37 SUBARU FORESTER	89	61	89	61	0,70	0,52	65,93	81,33
38 BMW X1	88	134	88	134	0,69	1,15	95,65	87,01
39 OPEL ASTRA	88	100	88	100	0,69	0,85	50,57	46,51
40 MERCEDES E-KLASS	83	76	83	76	0,66	0,65	76,85	73,79
41 AUDI Q3	82		82		0,65		82,00	
42 OPEL INSIGNIA	81	97	81	97	0,64	0,83	93,10	85,09
43 PEUGEOT 207	80	47	80	47	0,63	0,40	65,04	55,95
44 HYUNDAI IX35	76	98	76	98	0,60	0,84	76,00	54,75
45 VOLVO XC90	75	91	75	91	0,59	0,78	100,00	100,00
46 TOYOTA AURIS	72	120	72	120	0,57	1,03	30,77	43,64
47 CITROEN C5	71	88	71	88	0,56	0,75	93,42	91,67
48 FORD MONDEO	71	177	71	177	0,56	1,51	86,59	80,09
49 VOLVO S40N	70	63	70	63	0,55	0,54	88,61	98,44
50 FORD S-MAX	69	126	69	126	0,54	1,08	92,00	87,50
Ø V R I G A	1859	2466	1859	2466	14,67	21,08		
T O T A L T	12670	11696	12670	11696	100,00	100,00	67,80	60,78

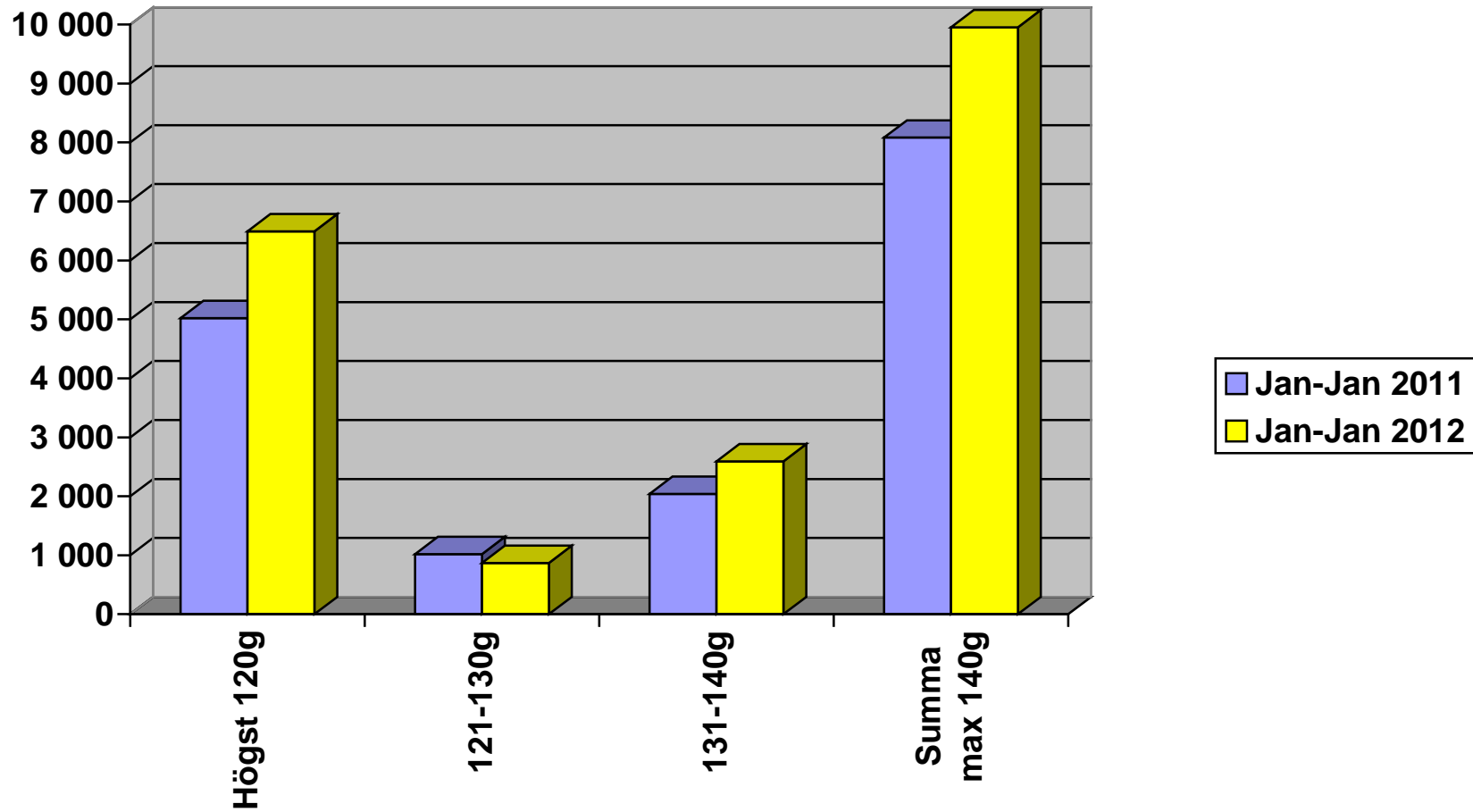
## Nyregistrerade personbilar med låga koldioxidutsläpp (max 140g/km)

### NYREGISTRERADE PERSONBILAR MED LÅGA KOLDIOXIDUTSLÄPP (MAX 140G/KM)

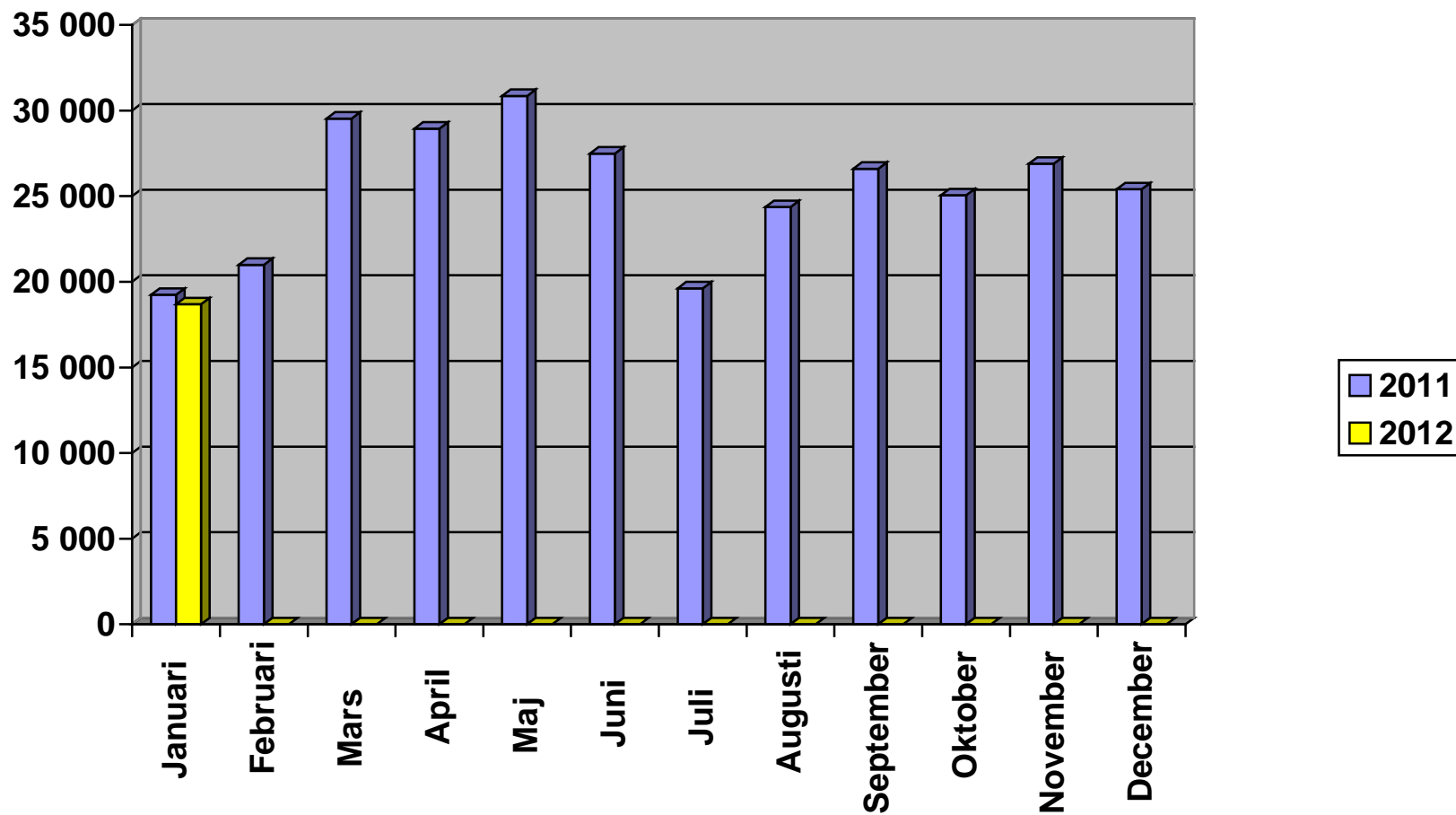
	JANUARI 2012	% AV TOT NYREG	JANUARI 2011	% AV TOT NYREG	12/11 %	JAN-JAN 2012	% AV TOT NYREG	JAN-JAN 2011	% AV TOT NYREG	12/11 %
HÖGST 120G	6492	34,74	5021	26,09	29,3	6492	34,74	5021	26,09	29,3
121-130	870	4,66	1021	5,31	-14,8	870	4,66	1021	5,31	-14,8
131-140	2591	13,87	2041	10,61	26,9	2591	13,87	2041	10,61	26,9
SUMMA MAX 140G	9953	53,26	8083	42,00	23,1	9953	53,26	8083	42,00	23,1

STATISTIKEN BASERAS PÅ DE AV TILLVERKAREN ANGIVNA CERTIFIERADE KOLDIOXIDVÄRDENA.

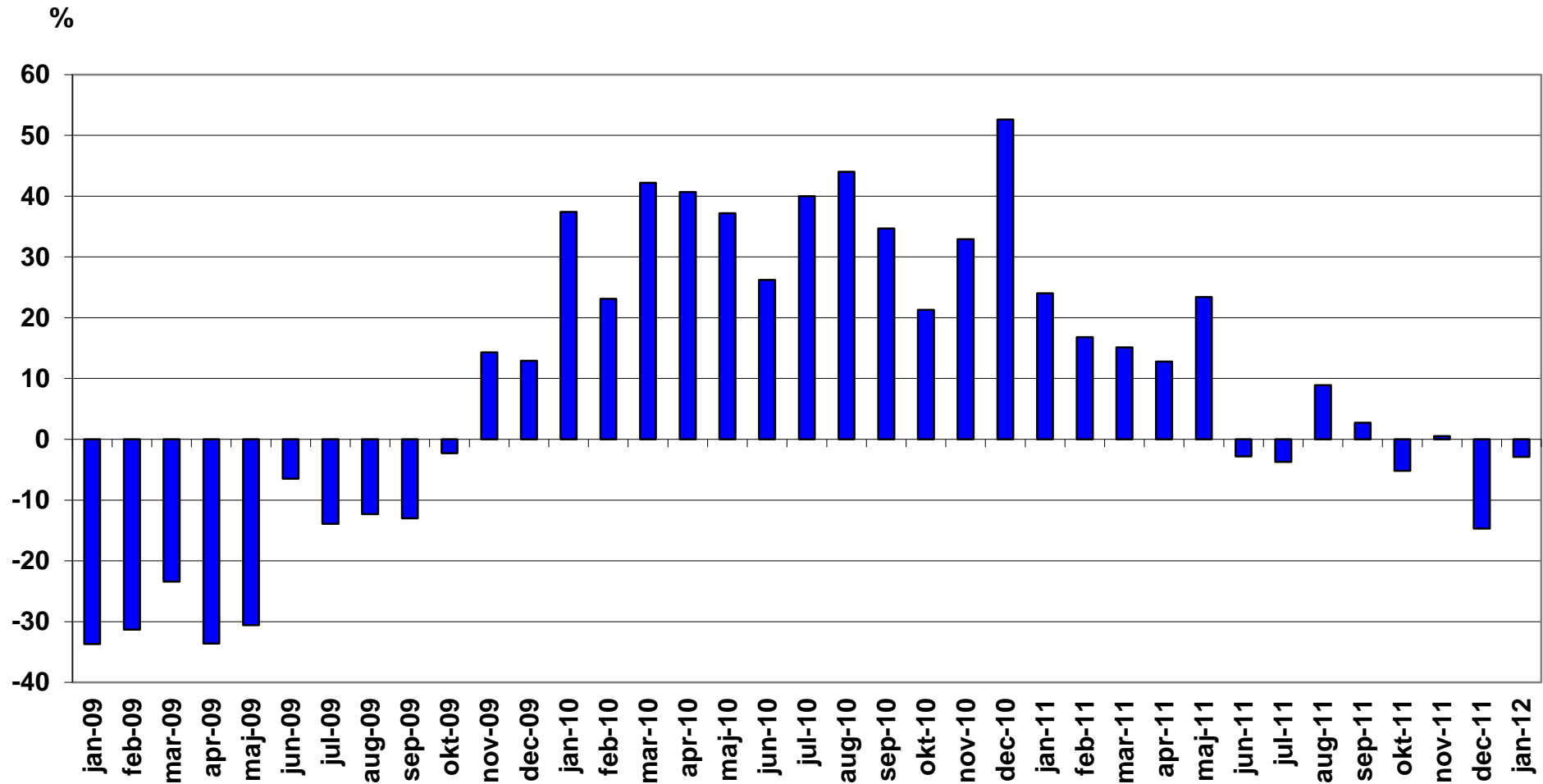
## Nyregistrerade personbilar med låga koldioxidutsläpp (max 140g/km)



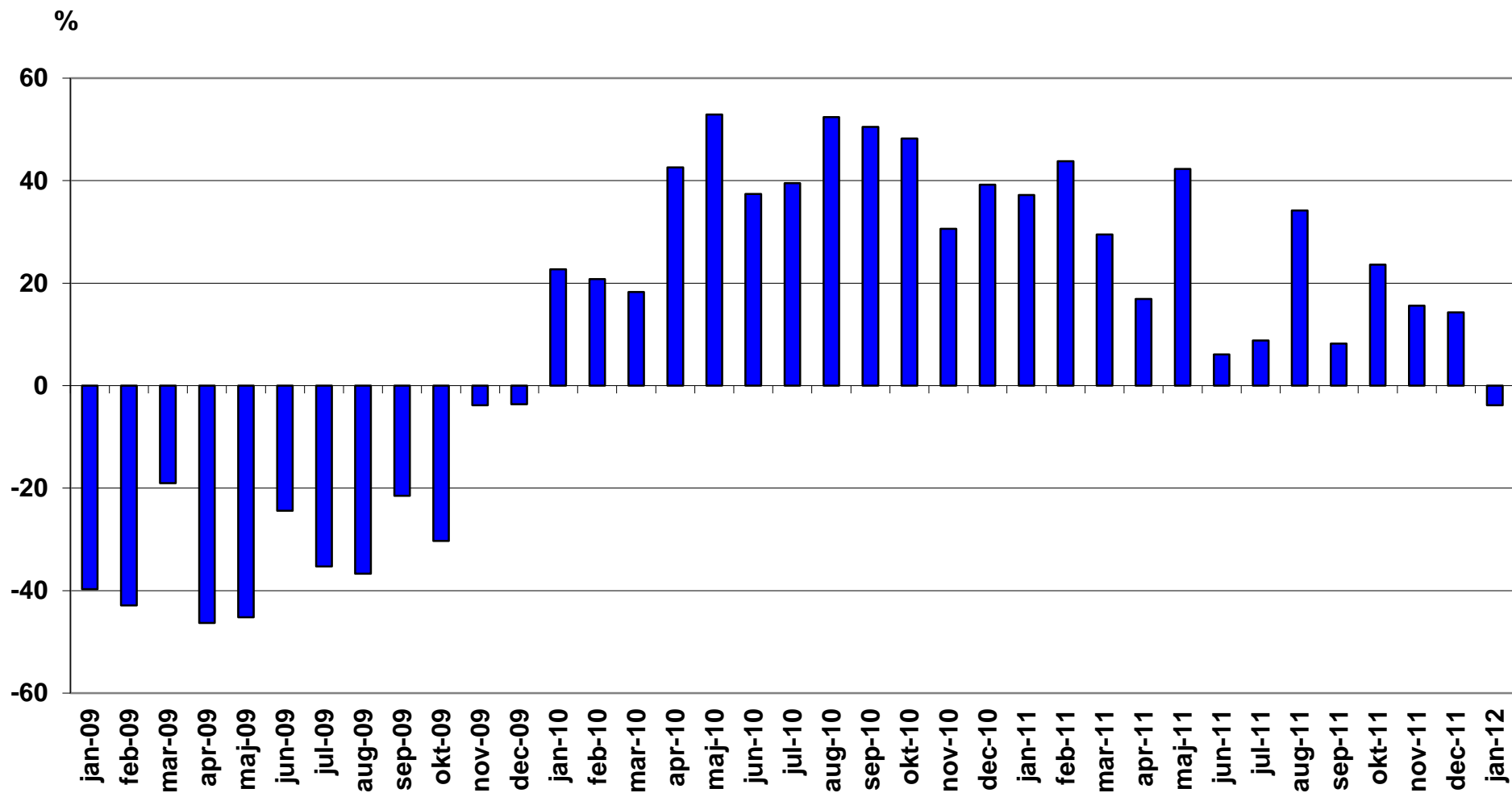
## Nyregistrerade personbilar per månad 2012



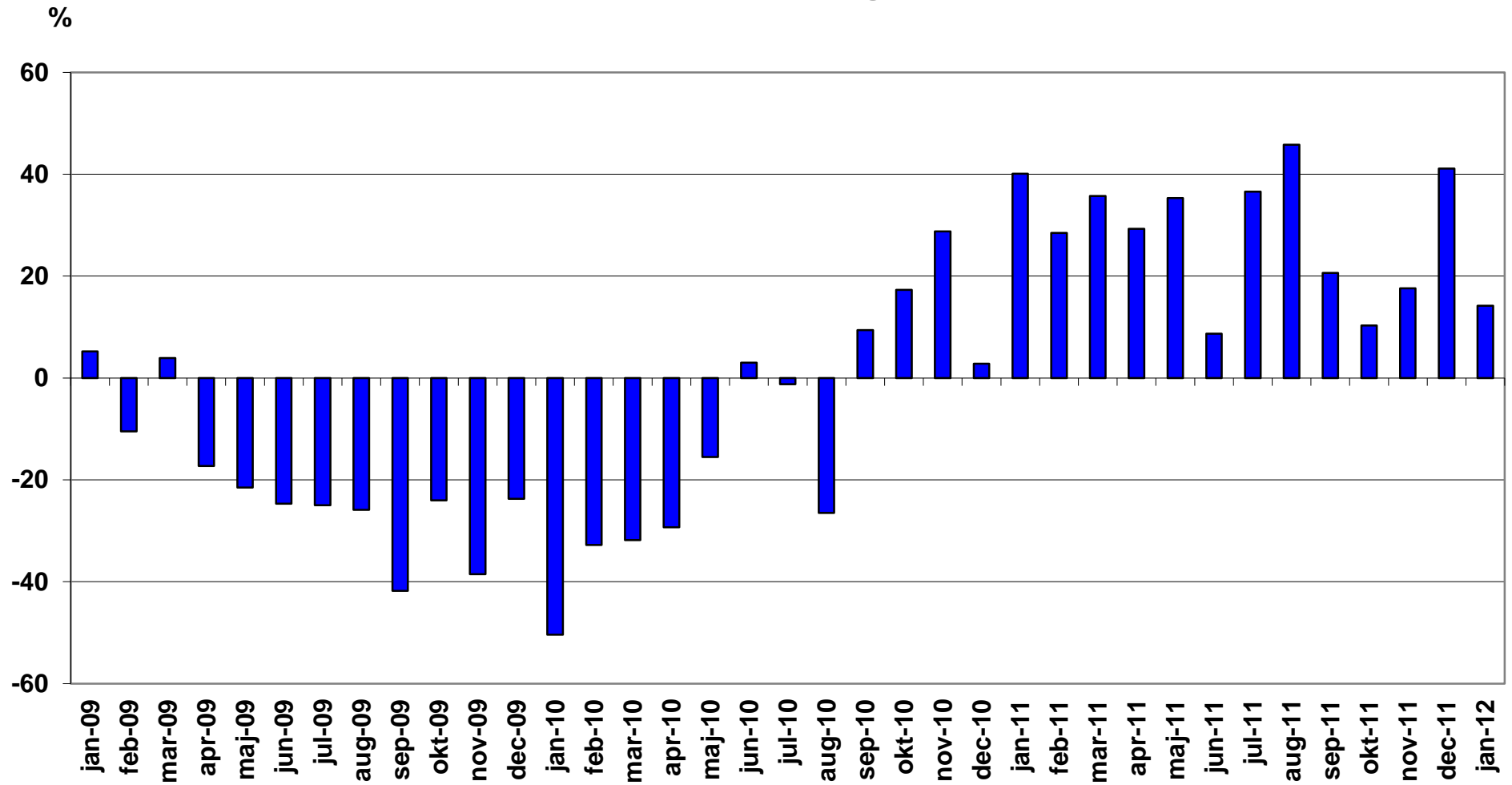
# Nyregistrerade personbilar månadsvis (% förändring)



## Nyregistrerade lätta lastbilar högst 3,5 ton månadsvis (% förändring)



## Nyregistrerade tunga lastbilar över 16 ton månadsvis (% förändring)



## NYREGISTRERADE MILJÖPERSONBILAR JANUARI 2012

	Modell	Typ	JANUARI		JANUARI-JANUARI		% AV MILJÖ TOTALT JAN-JAN	
			2012	2011	2012	2011	2012	2011
1	VOLVO V 50 MILJÖDIESEL	Max 120 g CO2, diesel	425	445	425	445	5,66	7,37
2	FORD FOCUS 120G	Max 120 g CO2, diesel	408	321	408	321	5,44	5,31
3	VW GOLF BLUEMOTION TECH	Max 120 g CO2, diesel	390	490	390	490	5,20	8,11
4	KIA CEE'D ECO	Max 120 g CO2, diesel	361	215	361	215	4,81	3,56
5	VW PASSAT BLUEMOTION TEC	Max 120 g CO2, diesel	345	200	345	200	4,60	3,31
6	VW PASSAT ECOFUEL	Gas	269	108	269	108	3,58	1,79
7	VOLVO V70II DRIVE	Max 120 g CO2, diesel	262	2	262	2	3,49	0,03
8	TOYOTA YARIS	Max 120 g CO2, bensin	259	171	259	171	3,45	2,83
9	VOLVO V60 N MILJÖDIESEL	Max 120 g CO2, diesel	228		228		3,04	
10	PEUGEOT 308 HDI	Max 120 g CO2, diesel	198	52	198	52	2,64	0,86
11	RENAULT MEGANE D	Max 120 g CO2, diesel	182	463	182	463	2,42	7,66
12	HYUNDAI I40 CRDI	Max 120 g CO2, diesel	164		164		2,18	
13	TOYOTA AVENSIS D	Max 120 g CO2, diesel	149		149		1,99	
14	VOLVO V70 BI-FUEL	Gas	139		139		1,85	
15	VOLVO V70II FLEXIFUEL	E85	122	4	122	4	1,63	0,07
16	BMW 118D DPF	Max 120 g CO2, diesel	109	39	109	39	1,45	0,65
17	SKODA OCTAVIA GREEN	Max 120 g CO2, diesel	108	31	108	31	1,44	0,51
18	CITROEN C3 1.6 HDI	Max 120 g CO2, diesel	101	28	101	28	1,35	0,46
19	AUDI A3 E-POWER	Max 120 g CO2, diesel	95	60	95	60	1,27	0,99
20	KIA RIO ECO	Max 120 g CO2, bensin	95		95		1,27	
21	RENAULT CLIO D	Max 120 g CO2, diesel	93	9	93	9	1,24	0,15
22	PEUGEOT 508 HDI	Max 120 g CO2, diesel	90		90		1,20	
23	SKODA FABIA GREENLINE	Max 120 g CO2, bensin	89	112	89	112	1,19	1,85
24	HYUNDAI I30 CRDI	Max 120 g CO2, diesel	86	144	86	144	1,15	2,38
25	FOCUS FLEXIFUEL	E85	85		85		1,13	
26	FIAT 500 1,2	Max 120 g CO2, bensin	83	34	83	34	1,11	0,56
27	VW GOLF MULTIFUEL	E85	82	293	82	293	1,09	4,85
28	CITROEN C4 1.6HDI 5D FAP	Max 120 g CO2, diesel	73	60	73	60	0,97	0,99
29	KIA PICANTO ECO	Max 120 g CO2, bensin	72	21	72	21	0,96	0,35
30	TOYOTA AURIS 1.4 D-4D	Max 120 g CO2, diesel	72	118	72	118	0,96	1,95
31	VW POLO TSI 90	Max 120 g CO2, bensin	72		72		0,96	



	Modell	Typ	JANUARI		JANUARI-JANUARI		% AV MILJÖ TOTALT JAN-JAN	
			2012	2011	2012	2011	2012	2011
32	RENAULT CLIO FLEX FUEL	E85	70	4	70	4	0,93	0,07
33	VW TOURAN ECOFUEL	Gas	68	65	68	65	0,91	1,08
34	AUDI A4 E-POWER	Max 120 g CO2, diesel	66	36	66	36	0,88	0,60
35	PEUGEOT 207 HDI	Max 120 g CO2, diesel	65	46	65	46	0,87	0,76
36	KIA VENGA ECO	Max 120 g CO2, diesel	62	65	62	65	0,83	1,08
37	SKODA FABIA GREENLINE D	Max 120 g CO2, diesel	60	65	60	65	0,80	1,08
38	TOYOTA AYGO	Max 120 g CO2, bensin	59	104	59	104	0,79	1,72
39	VW POLO TDI 90	Max 120 g CO2, diesel	58	24	58	24	0,77	0,40
40	FORD C-MAX 120G D	Max 120 g CO2, diesel	54	91	54	91	0,72	1,51
41	MERCEDES C 220 BLUE	Max 120 g CO2, diesel	51		51		0,68	
42	VOLVO C30 MILJÖDIESEL	Max 120 g CO2, diesel	49	89	49	89	0,65	1,47
43	VOLVO S40 MILJÖDIESEL	Max 120 g CO2, diesel	47	55	47	55	0,63	0,91
44	HYUNDAI I20 1,2	Max 120 g CO2, bensin	46	53	46	53	0,61	0,88
45	VOLVO S60 II MILJÖDIESEL	Max 120 g CO2, diesel	46		46		0,61	
46	RENAULT MEGANE FLEX FUEL	E85	43	1	43	1	0,57	0,02
47	MERCEDES B 180	Max 120 g CO2, diesel	42		42		0,56	
48	MITSUBISHI COLT 5D AS&G	Max 120 g CO2, bensin	39	45	39	45	0,52	0,74
49	TOYOTA VERSO-S VVT	Max 120 g CO2, bensin	39		39		0,52	
50	MINI COOPER D	Max 120 g CO2, diesel	37	39	37	39	0,49	0,65
51	BMW 120D DPF	Max 120 g CO2, diesel	33		33		0,44	
52	BMW 316D DPF	Max 120 g CO2, diesel	32	5	32	5	0,43	0,08
53	CITROEN C3 PICASSO1,6HDI	Max 120 g CO2, diesel	32	28	32	28	0,43	0,46
54	BMW 318D DPF	Max 120 g CO2, diesel	31	88	31	88	0,41	1,46
55	VOLVO V60 N FLEXIFUEL	E85	31		31		0,41	
56	AUDI A1 TFSI	Max 120 g CO2, bensin	30	23	30	23	0,40	0,38
57	FORD KA 120G	Max 120 g CO2, bensin	30	1	30	1	0,40	0,02
58	TOYOTA PRIUS	Hybrid	30	96	30	96	0,40	1,59
59	MAZDA2 B	Max 120 g CO2, bensin	29	17	29	17	0,39	0,28
60	FORD FIESTA 120G	Max 120 g CO2, diesel	26	60	26	60	0,35	0,99
61	FORD C-MAX FFV	E85	26		26		0,35	
62	SEAT IBIZA ECO B	Max 120 g CO2, bensin	26	76	26	76	0,35	1,26
63	VOLVO V 50 FLEXIFUEL	E85	26		26		0,35	
64	VW CADDY KOMBI ECOFUEL	Gas	26	39	26	39	0,35	0,65
65	OPEL INSIGNA ECO FLEX D	Max 120 g CO2, diesel	24		24		0,32	

	Modell	Typ	JANUARI		JANUARI-JANUARI		% AV MILJÖ TOTALT JAN-JAN	
			2012	2011	2012	2011	2012	2011
66	SKODA SUPERB GREEN	Max 120 g CO2, diesel	24		24		0,32	
67	CITROEN DS4 HDI	Max 120 g CO2, diesel	22		22		0,29	
68	FORD GALAXY FFV	E85	22	20	22	20	0,29	0,33
69	MAZDA 3 1,6 DE	Max 120 g CO2, diesel	22	10	22	10	0,29	0,17
70	VOLVO S60 II FLEXIFUEL	E85	22		22		0,29	
71	CITROEN C5 HDI	Max 120 g CO2, diesel	21	1	21	1	0,28	0,02
72	NISSAN MICRA 120G	Max 120 g CO2, bensin	21		21		0,28	
73	SUZUKI SWIFT ECO	Max 120 g CO2, bensin	21	90	21	90	0,28	1,49
74	TOYOTA AURIS HSD	Hybrid	21	91	21	91	0,28	1,51
75	MITSUBISHI LANCER D	Max 120 g CO2, diesel	20		20		0,27	
76	TOYOTA YARIS D	Max 120 g CO2, diesel	20	6	20	6	0,27	0,10
77	BMW 320D DPF	Max 120 g CO2, diesel	19	19	19	19	0,25	0,31
78	LEXUS CT200H	Hybrid	19		19		0,25	
79	HYUNDAI IX20 CRDI	Max 120 g CO2, diesel	18	46	18	46	0,24	0,76
80	VW PASSAT MULTIFUEL	E85	18		18		0,24	
81	AUDI A4 AVANT 2,0 E	E85	17	136	17	136	0,23	2,25
82	BMW X1 EDE	Max 120 g CO2, diesel	17		17		0,23	
83	CITROEN C1 1,0I	Max 120 g CO2, bensin	17	7	17	7	0,23	0,12
84	KIA RIO ECO D	Max 120 g CO2, diesel	17		17		0,23	
85	RENAULT SCENIC D	Max 120 g CO2, diesel	17		17		0,23	
86	AUDI A1 E-POWER	Max 120 g CO2, diesel	16	26	16	26	0,21	0,43
87	FORD MONDEO 120G	Max 120 g CO2, diesel	15		15		0,20	
88	PEUGEOT 207	Max 120 g CO2, diesel	15		15		0,20	
89	CHEVROLET SPARK	Max 120 g CO2, bensin	14	21	14	21	0,19	0,35
90	HYUNDAI I10	Max 120 g CO2, bensin	14	20	14	20	0,19	0,33
91	BMW 116D	Max 120 g CO2, diesel	13	33	13	33	0,17	0,55
92	SKODA YETI GREEN	Max 120 g CO2, diesel	13		13		0,17	
93	VW GOLF TDI 140 BMT	Max 120 g CO2, diesel	13		13		0,17	
94	VW JETTA BLUEMOTION TECH	Max 120 g CO2, diesel	13		13		0,17	
95	AUDI A5 E-POWER	Max 120 g CO2, diesel	12		12		0,16	
96	CHEVROLET AVEO 120G	Max 120 g CO2, bensin	12		12		0,16	
97	VOLVO C30 FLEXIFUEL	E85	11		11		0,15	
98	FORD MONDEO FFV	E85	10	39	10	39	0,13	0,65
99	NISSAN PIXO 120G	Max 120 g CO2, bensin	10	5	10	5	0,13	0,08

	Modell	Typ	JANUARI		JANUARI-JANUARI		% AV MILJÖ TOTALT JAN-JAN	
			2012	2011	2012	2011	2012	2011
100	BMW 520D EDE	Max 120 g CO2, diesel	9		9		0,12	
101	SKODA OCTAVIA E85	E85	9	19	9	19	0,12	0,31
102	SUZUKI ALTO ECO	Max 120 g CO2, bensin	9	16	9	16	0,12	0,26
103	MERCEDES E 200 NGT	Gas	8		8		0,11	
104	VW TOURAN BLUEMOTIONTECH	Max 120 g CO2, diesel	8		8		0,11	
105	RENAULT SCENIC FLEX FUEL	E85	7	1	7	1	0,09	0,02
106	OPEL ZAFIRA ECO FLEX D	Max 120 g CO2, diesel	6		6		0,08	
107	SUZUKI SPLASH ECO	Max 120 g CO2, bensin	6	2	6	2	0,08	0,03
108	SEAT LEON ECO TDI	Max 120 g CO2, diesel	6	4	6	4	0,08	0,07
109	VOLVO S40N FLEXIFUEL	E85	6		6		0,08	
110	FIAT DOBLO BI-POWER	Gas	5		5		0,07	
111	HYUNDAI I20 CRDI	Max 120 g CO2, diesel	5	17	5	17	0,07	0,28
112	MERCEDES B 200	Max 120 g CO2, diesel	5		5		0,07	
113	MINI ONE MINIMALIST	Max 120 g CO2, bensin	5	1	5	1	0,07	0,02
114	OPEL CORSA ECOFLEX D	Max 120 g CO2, diesel	5	23	5	23	0,07	0,38
115	OPEL ASTRA ECOFLEX	Max 120 g CO2, diesel	5	97	5	97	0,07	1,61
116	PEUGEOT 107	Max 120 g CO2, bensin	5	32	5	32	0,07	0,53
117	RENAULT TWINGO 120G	Max 120 g CO2, bensin	5	8	5	8	0,07	0,13
118	CHEVROLET AVEO D	Max 120 g CO2, diesel	4		4		0,05	
119	FORD S-MAX FFV	E85	4	14	4	14	0,05	0,23
120	RENAULT KANGOO FLEX FUEL	E85	4	4	4	4	0,05	0,07
121	TOYOTA IQ	Max 120 g CO2, bensin	4	18	4	18	0,05	0,30
122	VOLVO S80N FLEXIFUEL	E85	4		4		0,05	
123	DACIA SANDERO E85	E85	3	15	3	15	0,04	0,25
124	FIAT DOBLO DYNAMIC	Max 120 g CO2, bensin	3	1	3	1	0,04	0,02
125	HONDA JAZZ HYBRID	Hybrid	3		3		0,04	
126	MERCEDES A 160 CDI BLUE	Max 120 g CO2, diesel	3		3		0,04	
127	MINI ONE D	Max 120 g CO2, diesel	3	1	3	1	0,04	0,02
128	OPEL MERIVA ECO FLEX D	Max 120 g CO2, diesel	3	6	3	6	0,04	0,10
129	RENAULT LAGUNA D	Max 120 g CO2, diesel	3		3		0,04	
130	SEAT IBIZA 1,4 ECO TDI R	Max 120 g CO2, diesel	3	6	3	6	0,04	0,10
131	VOLVO C30 ELECTRIC	EI	3		3		0,04	
132	ALFA ROMEO GIULIETTA JTD	Max 120 g CO2, diesel	2	1	2	1	0,03	0,02
133	CITROEN DS5	Hybrid	2		2		0,03	

	Modell	Typ	JANUARI		JANUARI-JANUARI		% AV MILJÖ TOTALT JAN-JAN	
			2012	2011	2012	2011	2012	2011
134	DACIA DUSTER E85	E85	2		2		0,03	
135	FORD FIESTA ECONETIC	Max 120 g CO2, diesel	2		2		0,03	
136	NISSAN NOTE 120G	Max 120 g CO2, diesel	2	4	2	4	0,03	0,07
137	SAAB 9-3 BIOPOWER	E85	2	112	2	112	0,03	1,85
138	SKODA ROOMSTER GREEN	Max 120 g CO2, diesel	2	8	2	8	0,03	0,13
139	SUZUKI SWIFT ECO D	Max 120 g CO2, diesel	2		2		0,03	
140	SEAT LEON MULTIFUEL	E85	2	1	2	1	0,03	0,02
141	SMART	Max 120 g CO2, bensin	2	6	2	6	0,03	0,10
142	AUDI A1 1.4 TFSI S-TR	Max 120 g CO2, bensin	1	10	1	10	0,01	0,17
143	FIAT PUNTO BI-POWER	Gas	1	2	1	2	0,01	0,03
144	FIAT PANDA DYNAMIC	Max 120 g CO2, bensin	1		1		0,01	
145	OPEL CORSA ECOFLEX	Max 120 g CO2, bensin	1	10	1	10	0,01	0,17
146	PEUGEOT ION	EI	1	1	1	1	0,01	0,02
147	SAAB 9-5 BIOPOWER	E85	1	73	1	73	0,01	1,21
148	SEAT ALTEA ECO-TDI	Max 120 g CO2, diesel	1	1	1	1	0,01	0,02
149	VOLVO S80N DRIVE	Max 120 g CO2, diesel	1		1		0,01	
150	VW POLO GT TDI 105	Max 120 g CO2, diesel	1	5	1	5	0,01	0,08
151	VW CARAVELLE BIOGAS	Gas	1		1		0,01	
152	ALFA ROMEO MITO JTD	Max 120 g CO2, diesel		1		1		0,02
153	AUDI A3 1,6 E	E85		12		12		0,20
154	AUDI A4 2,0 E	E85		15		15		0,25
155	CITROEN C4 BIOFLEX	E85		1		1		0,02
156	CITROEN DS3 HDI	Max 120 g CO2, diesel		3		3		0,05
157	DACIA LOGAN E85	E85		12		12		0,20
158	FIAT PUNTO MULTIJET	Max 120 g CO2, diesel		2		2		0,03
159	FIAT 500 1,3 MJT	Max 120 g CO2, diesel		1		1		0,02
160	FORD FOCUS ECONETIC	Max 120 g CO2, diesel		52		52		0,86
161	HONDA INSIGHT	Hybrid		5		5		0,08
162	HONDA CR-Z	Hybrid		3		3		0,05
163	MERCEDES B 180 NGT	Gas		31		31		0,51
164	MITSUBISHI OUTLANDER FFV	E85		1		1		0,02
165	MAZDA2	Max 120 g CO2, diesel		1		1		0,02
166	OPEL INSIGNIA E85	E85		11		11		0,18
167	OPEL ZAFIRA CNG	Gas		5		5		0,08

	Modell	Typ	JANUARI		JANUARI-JANUARI		% AV MILJÖ TOTALT JAN-JAN	
			2012	2011	2012	2011	2012	2011
168	RENAULT MODUS FLEX FUEL	E85		1		1		0,02
169	RENAULT LAGUNA FLEX FUEL	E85		8		8		0,13
170	SAAB 9-3 TTID ECO POWER	Max 120 g CO2, diesel		103		103		1,70
171	SEAT IBIZA 1,6 ECO-TDI	Max 120 g CO2, diesel		8		8		0,13
172	TOYOTA URBAN CRUISER E	Max 120 g CO2, diesel		2		2		0,03
173	VW POLO BLUEMOTION	Max 120 g CO2, diesel		2		2		0,03
174	VW PASSAT BLUEMOTION	Max 120 g CO2, diesel		38		38		0,63
	<b>TOTALT</b>		<b><u>7506</u></b>	<b><u>6042</u></b>	<b><u>7506</u></b>	<b><u>6042</u></b>	<b><u>100.00</u></b>	<b><u>100.00</u></b>
	<b>Miljöbilar i % av tot nyreg</b>		<b>40,2%</b>	<b>31,4%</b>	<b>40,2%</b>	<b>31,4%</b>		

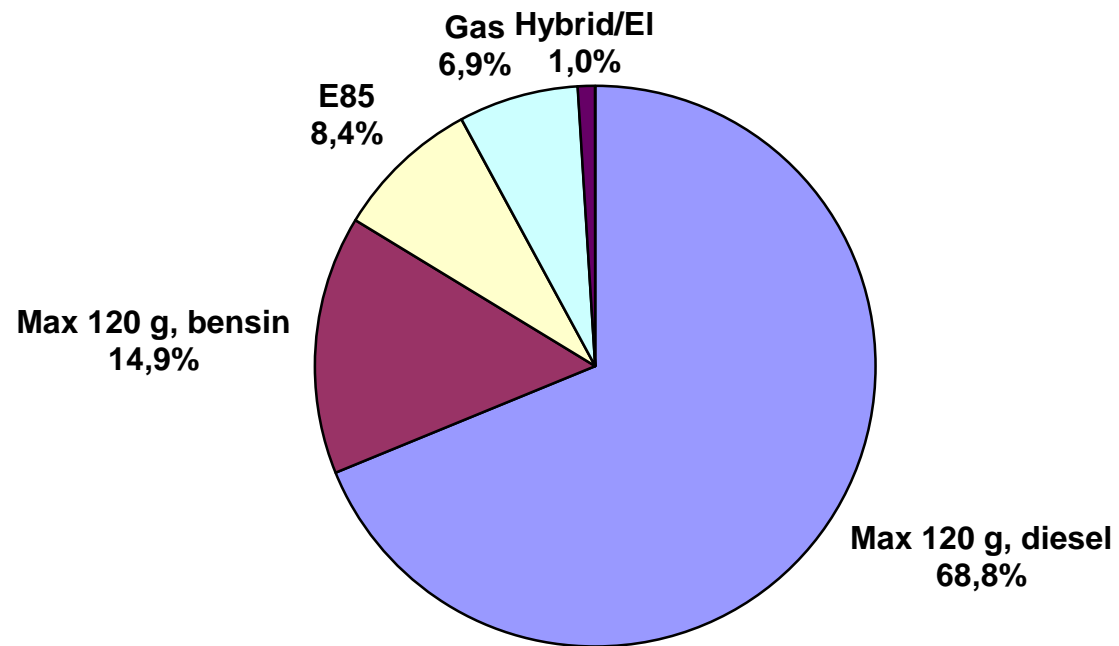
## Nyregistrerade miljöbilar per typ januari 2012

	Januari 2012		Januari 2011	
	<i>Antal</i>	<i>%</i>	<i>Antal</i>	<i>%</i>
Max 120 g, diesel	5 162	68,8	3 895	64,5
Max 120 g, bensin	1 119	14,9	904	15,0
E85	629	8,4	797	13,2
Gas	517	6,9	250	4,1
Hybrid	75	1,0	195	3,2
EI	4	0,1	1	0,0
Totalt	7 506	100,0	6 042	100,0

### *Nyregistrerade supermiljöbilar per modell:*

	Januari 2012	Januari 2011
Volvo C30 Electric	3	-
Peugeot iOn	1	1
Summa	4	1

# Nyregistrerade miljöbilar per typ Januari 2012



## BIL Sweden

Nyregistrerade personbilar (inkl. bilföretag).

Fördelning mellan fysiska och juridiska personer.

2012.02.01

Fabrikat	JANUARI								JANUARI-JANUARI							
	fysiska		juridiska		andel juridiska %		totalt		fysiska		juridiska		andel juridiska %		totalt	
	2012	2011	2012	2011	2012	2011	2012	2011	2012	2011	2012	2011	2012	2011	2012	2011
Alfa Romeo	2	10	13	11	86,7%	52,4%	15	21	2	10	13	11	86,7%	52,4%	15	21
Audi	195	230	973	906	83,3%	79,8%	1168	1136	195	230	973	906	83,3%	79,8%	1168	1136
Bentley	0	0	0	0			0	0	0	0	0	0			0	0
BMW	189	248	782	1023	80,5%	80,5%	971	1271	189	248	782	1023	80,5%	80,5%	971	1271
Chevrolet	54	55	62	38	53,4%	40,9%	116	93	54	55	62	38	53,4%	40,9%	116	93
Chrysler	0	3	0	15		83,3%	0	18	0	3	0	15		83,3%	0	18
Citroen	111	64	271	302	70,9%	82,5%	382	366	111	64	271	302	70,9%	82,5%	382	366
Dacia	11	76	13	40	54,2%	34,5%	24	116	11	76	13	40	54,2%	34,5%	24	116
Dodge	0	2	0	9		81,8%	0	11	0	2	0	9		81,8%	0	11
Fiat	24	44	98	54	80,3%	55,1%	122	98	24	44	98	54	80,3%	55,1%	122	98
Ford	413	466	721	810	63,6%	63,5%	1134	1276	413	466	721	810	63,6%	63,5%	1134	1276
Honda	74	159	84	103	53,2%	39,3%	158	262	74	159	84	103	53,2%	39,3%	158	262
Hyundai	329	427	242	232	42,4%	35,2%	571	659	329	427	242	232	42,4%	35,2%	571	659
Iveco	2	0	0	0	0,0%		2	0	2	0	0	0	0,0%		2	0
Jaguar	1	3	4	9	80,0%	75,0%	5	12	1	3	4	9	80,0%	75,0%	5	12
Jeep	3	12	19	22	86,4%	64,7%	22	34	3	12	19	22	86,4%	64,7%	22	34
Kia	714	471	317	257	30,7%	35,3%	1031	728	714	471	317	257	30,7%	35,3%	1031	728
Lamborghini	0	0	0	0			0	0	0	0	0	0			0	0
Land Rover	17	3	40	27	70,2%	90,0%	57	30	17	3	40	27	70,2%	90,0%	57	30
Lexus	11	11	41	33	78,8%	75,0%	52	44	11	11	41	33	78,8%	75,0%	52	44
Mazda	67	102	48	94	41,7%	48,0%	115	196	67	102	48	94	41,7%	48,0%	115	196
Mercedes	117	150	609	679	83,9%	81,9%	726	829	117	150	609	679	83,9%	81,9%	726	829
Mini	23	27	61	42	72,6%	60,9%	84	69	23	27	61	42	72,6%	60,9%	84	69
Mitsubishi	156	106	87	69	35,8%	39,4%	243	175	156	106	87	69	35,8%	39,4%	243	175
Nissan	244	321	184	212	43,0%	39,8%	428	533	244	321	184	212	43,0%	39,8%	428	533
Opel	186	194	195	245	51,2%	55,8%	381	439	186	194	195	245	51,2%	55,8%	381	439
Peugeot	231	266	424	230	64,7%	46,4%	655	496	231	266	424	230	64,7%	46,4%	655	496
Porsche	11	10	24	10	68,6%	50,0%	35	20	11	10	24	10	68,6%	50,0%	35	20
Renault	577	343	270	369	31,9%	51,8%	847	712	577	343	270	369	31,9%	51,8%	847	712
Saab	2	90	2	381	50,0%	80,9%	4	471	2	90	2	381	50,0%	80,9%	4	471
Seat	55	65	46	132	45,5%	67,0%	101	197	55	65	46	132	45,5%	67,0%	101	197
Skoda	356	467	579	419	61,9%	47,3%	935	886	356	467	579	419	61,9%	47,3%	935	886
Smart	2	2	0	4	0,0%	66,7%	2	6	2	2	0	4	0,0%	66,7%	2	6
Subaru	101	181	105	148	51,0%	45,0%	206	329	101	181	105	148	51,0%	45,0%	206	329
Suzuki	91	166	59	82	39,3%	33,1%	150	248	91	166	59	82	39,3%	33,1%	150	248
Toyota	478	499	688	572	59,0%	53,4%	1166	1071	478	499	688	572	59,0%	53,4%	1166	1071
Volkswagen	664	849	2348	1873	78,0%	68,8%	3012	2722	664	849	2348	1873	78,0%	68,8%	3012	2722
Volvo	1071	1283	2653	2380	71,2%	65,0%	3724	3663	1071	1283	2653	2380	71,2%	65,0%	3724	3663
Övriga	11	1	21	5	65,6%	83,3%	32	6	11	1	21	5	65,6%	83,3%	32	6
	<b>6593</b>	<b>7406</b>	<b>12083</b>	<b>11837</b>	<b>64,7%</b>	<b>61,5%</b>	<b>18676</b>	<b>19243</b>	<b>6593</b>	<b>7406</b>	<b>12083</b>	<b>11837</b>	<b>64,7%</b>	<b>61,5%</b>	<b>18676</b>	<b>19243</b>