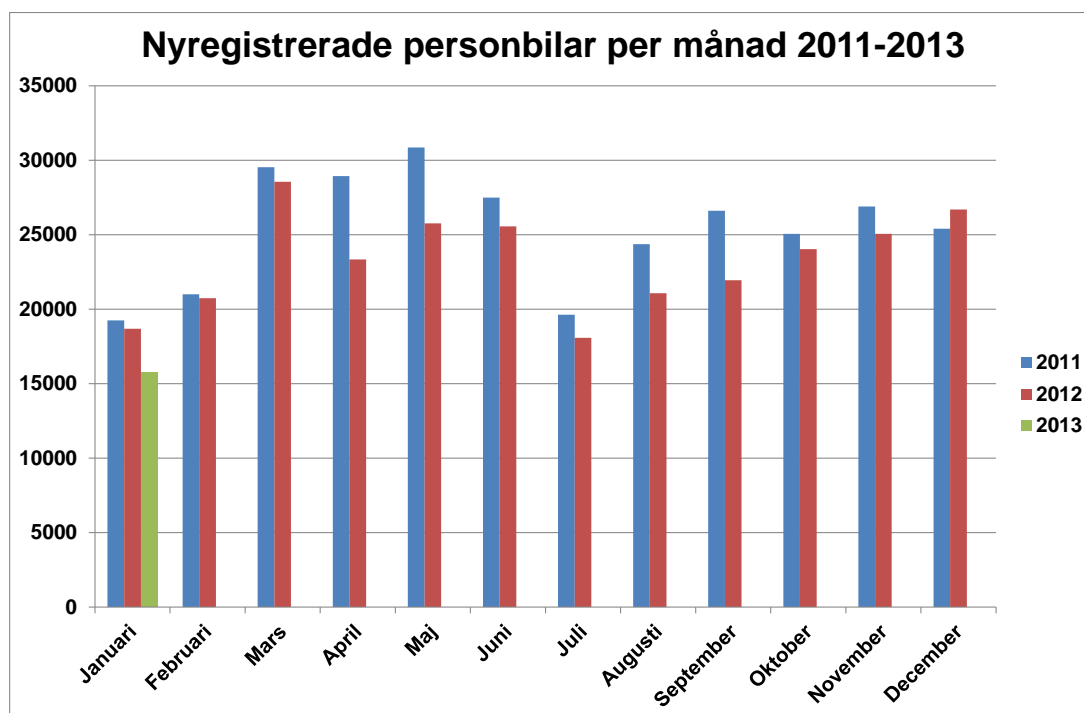


## Planenlig minskning av bilregistreringarna i januari

- Bilregistreringarna minskade som väntat i januari. Minskningen på 16 procent är framför allt en effekt av miljöbilsruschen i slutet på förra året, vilket har lett till färre registreringar i januari. Vi räknar med att ca 9 000 bilar "förregistrerades" i december då kunden kunde "spara" mellan 2 000-6 000 kr i fem års fordonskattebefrielse om miljöbilen registrerades före årsskiftet innan den nya skärpta miljöbilsdefinitionen trädde ikraft. Många av dessa bilar har levererats ut till kund under januari och så kommer att ske även i februari, säger Bertil Moldén, vd för BIL Sweden.

- Miljöbilsandelen sjönk kraftigt, från 40 procent i januari förra året till 9 procent i januari i år enligt preliminära siffror. Den minskade andelen, som ligger i linje med vår prognos, förklaras av den skärpta miljöbilsdefinitionen som gör att betydligt färre modeller än tidigare klassas som miljöbilar, fortsätter Bertil Moldén.

- Registreringarna av både lätta och tunga lastbilar minskade i januari. Konjunkturavmattningen innebär en lägre ekonomisk aktivitet vilket påverkar även lastbilsmarknaden, avslutar Bertil Moldén.



### Minskning för personbilar och lastbilar

Under januari registrerades 15 721 nya personbilar, vilket är en minskning med 15,9 % jämfört med samma månad förra året. Lastbilsregistreringarna totalt minskade med 4,7 % under januari till 2 929. Lätta lastbilar upp till 3,5 ton minskade i januari med 3,1 % och tunga lastbilar över 16 ton minskade med 15,9 %.

## **8,8 procent miljöbilar i januari**

Antalet nyregistreringar av miljöbilar under januari uppgick preliminärt till 1 378 och miljöbilsandelen till 8,8% enligt den nya skärpta miljöbilsdefinitionen som gäller från 1 januari 2013. Antalet miljöbilar i januari förra året enligt den gamla miljöbilsdefinitionen, som gällde t.o.m. 2012, uppgick till 7 506 och miljöbilsandelen till 40,2 %.

## **64,3 procent dieslar i januari**

Antalet nyregistrerade dieslbilar minskade med 20,2 % i januari. Andelen dieslar av de totala nybilsregistreringarna var 64,3 %. Januari förra året var dieselandelen 67,8 %.

## **Minskad andel bränslesnåla bilar**

Nyregistreringarna av personbilar med koldioxidutsläpp högst 120 g/km minskade under januari med 28,0 %. Bilar med max 140 g/km koldioxidutsläpp minskade med 20,2 %. Andelen bilar med koldioxidutsläpp på högst 140 g/km var 50,5 % i januari i år jämfört med 53,3 % januari förra året.

## **Nyregistrerade supermiljöbilar**

Antalet nyregistrerade supermiljöbilar, dvs bilar med koldioxidutsläpp på max 50 g/km, uppgick till 150 st i januari i år jämfört med 3 st januari förra året. Under helåret 2011 nyregistrerades 181 supermiljöbilar och under 2012 nyregistrerades 928 st, vilket innebär att det hittills, från januari 2011 t.o.m. januari i år registrerats 1 259 supermiljöbilar. De supermiljöbilar som registrerats är elbilar och laddhybrider som laddas från nätet.

## **Nyregistrerade eldrivna lätta lastbilar**

Antalet nyregistrerade eldrivna lätta lastbilar på högst 3,5 ton uppgick till 24 st i januari i år jämfört med 2 januari förra året.

Detaljerad information om fordonsregistreringarna finns i bifogade material.

För mer information kontakta vd Bertil Moldén, tfn 070-638 65 31.



## Information

**Till media**  
**2013-02-01**

### Nyregistreringar under januari 2013

Under januari registrerades enligt BIL Sweden 15 721 nya personbilar vilket är en minskning med 15,9% jämfört med samma månad förra året, då 18 686 personbilar registrerades.

Tätplatsen bland personbilsregistreringarna under januari intogs av:

Volvo V70II med 1 294 registreringar (förra året 1 503) följd av VW Passat 1 069 (1 414), Volvo S/V60 874 (881), Volvo XC60 551 (464), Volvo V40N 530 (0), VW Golf 427 (640), Renault Clio 400 (461), Ford Focus 376 (523), BMW 5-Serie 337 (298) och BMW 3-Serie 323 (241).

Efter dessa följer i nu nämnd ordning: Audi A4, Renault Megane, Toyota Auris, Kia Cee'd, Audi A6, Skoda Octavia, Audi A3, Subaru Legacy, Kia Sportage och VW Tiguan.

Under januari registrerades 10 110 personbilsdieslar eller 64,3% av månadens totala nyregistreringar. Förra året under januari registrerades 12 670 personbilsdieslar eller 67,8% av totala antalet nyregistreringar.

Tätplatsen bland registreringar av dieslbilar under januari intogs av:

VW Passat med 942 registreringar (förra året 1 112) följd av Volvo V70II 934 (1 133), Volvo S/V60 570 (711), Volvo XC60 546 (451), Volvo V40N 408 (0), BMW 5-Serie 326 (275), Audi A4 281 (229), Renault Megane 279 (260), VW Golf 273 (456) och BMW 3-Serie 263 (221).

BIL Sweden är den svenska branschorganisationen för tillverkare och importörer av personbilar, lastbilar och bussar. Medlemsföretagen svarar tillsammans för runt 99 % av nybilsförsäljningen i Sverige.

För BIL Sweden är bilen en självklar del av det hållbara samhället där klimat, miljö, säkerhet, mobilitet, utveckling och tillväxt står i centrum. BIL Sweden arbetar därför för att förbättra villkoren för att producera, sälja, köpa, äga och köra bil.

## Direktimport

Förstagångsregistrerade direktimporterade bilar som är högst tre år gamla var i januari 186. Motsvarande siffra för januari året innan var 132. Den totala direktimporten av samtliga bilar, oavsett ålder, var under januari 1 041 personbilar jämfört med 947 i januari året innan. Direktimporten ingår inte i vår statistik.

## Lastbilar

Under januari registrerades totalt 2 929 nya lastbilar (både lätta och tunga), 4,7% färre än under samma tid förra året. Lätta lastbilar under 3,5 ton är dominerande. De svarade för 88,2% av månadens registreringar medan tunga lastbilar över 16 ton svarade för 10,7%.

LASTBILSREGISTRERINGARNA UNDER JANUARI UPPGICK TILL 2.929 ( 3.072)

OCH UNDER JANUARI - JANUARI 2.929 ( 3.072)

LASTBILSREGISTRERINGARNA FÖRDELADE PÅ TOTALVIKTSGRUPPER

	<u>JANUARI</u>		<u>JANUARI - JANUARI</u>		<u>FÖRÄNDRING %</u>	
	2013	2012	2013	2012	JAN	JAN-JAN
3,5 TON (LÄTTA TRANSPORTBILAR)	2.582	2.664	2.582	2.664	3,1-	3,1-
3,5 - 10,0 TON (TRANSPORTBILAR)	14	24	14	24	41,7-	41,7-
10,0 - TON (TUNGA TRANSPORTBILAR)	333	384	333	384	13,3-	13,3-
	2.929	3.072	2.929	3.072	4,7-	4,7-

Nyregistreringarna av tunga lastbilar över 16 ton uppgick till 312 under januari, 15,9% färre än jämfört med januari förra året då 371 lastbilar registrerades. Den tunga lastbilsmarknaden domineras av Volvo och Scania.

REGISTRERINGAR AV TUNGA LASTBILAR 16 TON OCH ÖVER

	<u>JANUARI</u>		<u>JANUARI - JANUARI</u>		<u>FÖRÄNDRING %</u>		<u>MARKN.ANDEL % JAN-JAN</u>	
	2013	2012	2013	2012	JAN	JAN-JAN	2013	2012
DAF	7	7	7	7			2,2	1,9
IVECO	0	0	0	0				
MAN	15	17	15	17	11,8-	11,8-	4,8	4,6
MERCEDES-BENZ	40	21	40	21	90,5	90,5	12,8	5,7
SCANIA	106	152	106	152	30,3-	30,3-	34,0	41,0
VOLVO	143	174	143	174	17,8-	17,8-	45,8	46,9
ÖVRIGA	1	0	1	0			0,3	
TOTALT	312	371	312	371	15,9-	15,9-	100,0	100,0

Nyregistreringarna av lätta lastbilar under 3,5 ton uppgick till 2 582 under januari, 3,1% färre än under samma tid förra året då 2 664 lätta lastbilar registrerades.

De mest sålda lätta lastbilarna hittills i år var Volkswagen 945, Renault 313, Mercedes-Benz 242, Ford 227 och Citroen 199.

REGISTRERINGAR AV LÄTTA LASTBILAR UPP TILL 3,5 TON

	JANUARI		JANUARI - JANUARI		FÖRÄNDRING %		MARKN.ANDEL % JAN-JAN	
	2013	2012	2013	2012	JAN	JAN-JAN	2013	2012
CHEVROLET	2	4	2	4	50,0-	50,0-	0,1	0,2
CHRYSLER	0	0	0	0				
CITROEN	199	222	199	222	10,4-	10,4-	7,7	8,3
DACIA	0	27	0	27	100,0-	100,0-		1,0
HYUNDAI	15	2	15	2	650,0	650,0	0,6	0,1
FIAT	144	151	144	151	4,6-	4,6-	5,6	5,7
FORD	227	150	227	150	51,3	51,3	8,8	5,6
GM	0	1	0	1	100,0-	100,0-		
IVECO	18	15	18	15	20,0	20,0	0,7	0,6
ISUZU	21	13	21	13	61,5	61,5	0,8	0,5
MAZDA	1	0	1	0				
MERCEDES-BENZ	242	162	242	162	49,4	49,4	9,4	6,1
MITSUBISHI	49	86	49	86	43,0-	43,0-	1,9	3,2
NISSAN	119	239	119	239	50,2-	50,2-	4,6	9,0
PEUGEOT	110	214	110	214	48,6-	48,6-	4,3	8,0
OPEL	109	101	109	101	7,9	7,9	4,2	3,8
RENAULT	313	322	313	322	2,8-	2,8-	12,1	12,1
SEAT	0	0	0	0				
SKODA	8	20	8	20	60,0-	60,0-	0,3	0,8
SUZUKI	0	0	0	0				
TOYOTA	49	123	49	123	60,2-	60,2-	1,9	4,6
VOLKSWAGEN	945	794	945	794	19,0	19,0	36,6	29,8
VOLVO	0	0	0	0				
ÖVRIGA	11	18	11	18	38,9-	38,9-	0,4	0,7
TOTALT	2.582	2.664	2.582	2.664	3,1-	3,1-	100,0	100,0

## Bussar

Under januari registrerades totalt 61 nya bussar (både lätta och tunga), 15,1% fler än under samma tid förra året, då 53 stycken registrerades.

Nyregistreringarna av tunga bussar över 10 ton uppgick till 51 under januari, 27,5% fler än under samma tid förra året då 40 bussar registrerades.

### REGISTRERINGAR AV BUSSAR ÖVER 10 TON

	JANUARI		JANUARI - JANUARI		FÖRÄNDRING %		MARKN.ANDEL % JAN-JAN	
	2013	2012	2013	2012	JAN	JAN-JAN	2013	2012
KÄSSBOHRER-SETRA	3	7	3	7	57,1-	57,1-	5,9	17,5
MAN	7	0	7	0			13,7	
MERCEDES-BENZ	5	2	5	2	150,0	150,0	9,8	5,0
NEOPLAN	0	0	0	0				
SCANIA	22	8	22	8	175,0	175,0	43,1	20,0
VOLVO	12	13	12	13	7,7-	7,7-	23,5	32,5
ÖVRIGA	2	10	2	10	80,0-	80,0-	3,9	25,0
TOTALT	51	40	51	40	27,5	27,5	100,0	100,0

## Fotnot till redaktionen

BIL Sweden har i sin nyregistreringsstatistik för personbilar endast förstagångsregistreringar av bilar som tillverkats under de tre senaste åren. Direktimporterade bilar eller andra äldre bilar som registreras för första gången i Sverige ingår inte. Från januari 2013 ingår inte heller för lastbilar och bussar någon direktimport. T.o.m. december 2012 ingick direktimport av de senaste fyra årsmodellerna för lastbilar och av de tre senaste årsmodellerna för bussar. Trafikanalys/SCB har med samtliga bilar (inkl direktimport) oavsett ålder, i sina nyregistreringssiffror. Det är förklaringen till att BIL Swedens siffror blir lägre än de Trafikanalys/SCB redovisar.

## Nyregistrerade personbilar

FABRIKAT	JANUARI		JANUARI-JANUARI		FÖRÄNDRING %		MARKN.ANDEL %	JAN-JAN	
	2013	2012	2013	2012	JANUARI	JAN-JAN		2013	2012
<b>BC SWEDEN</b>									
JAGUAR	8	5	8	5	60,00	60,00	0,05	0,02	
LAND ROVER	58	57	58	57	1,75	1,75	0,36	0,30	
TOTALT BC SWEDEN	66	62	66	62	6,45	6,45	0,41	0,33	
<b>BMW GROUP SVERIGE</b>									
BMW	966	972	966	972	0,61-	0,61-	6,14	5,20	
MINI	68	84	68	84	19,04-	19,04-	0,43	0,44	
TOTALT BMW GROUP SVERIGE	1034	1056	1034	1056	2,08-	2,08-	6,57	5,65	
<b>CITROEN SVERIGE AB</b>									
CITROEN	332	384	332	384	13,54-	13,54-	2,11	2,05	
TOTALT CITROEN SVERIGE AB	332	384	332	384	13,54-	13,54-	2,11	2,05	
<b>FIAT GROUP AUTOMOBILES</b>									
ALFA ROMEO	5	15	5	15	66,66-	66,66-	0,03	0,08	
FIAT	146	122	146	122	19,67	19,67	0,92	0,65	
JEEP	29	22	29	22	31,81	31,81	0,18	0,11	
LANCIA	24	22	24	22	9,09	9,09	0,15	0,11	
TOTALT FIAT GROUP AUTOMOBILES	204	181	204	181	12,70	12,70	1,29	0,96	
<b>FORD MOTOR</b>									
FORD	770	1134	770	1134	32,09-	32,09-	4,89	6,06	
TOTALT FORD MOTOR	770	1134	770	1134	32,09-	32,09-	4,89	6,06	
<b>GM NORDEN</b>									
CHEVROLET	111	116	111	116	4,31-	4,31-	0,70	0,62	
OPEL	262	381	262	381	31,23-	31,23-	1,66	2,03	
TOTALT GM NORDEN	373	497	373	497	24,94-	24,94-	2,37	2,65	
<b>HONDA NORDIC</b>									
HONDA	286	158	286	158	81,01	81,01	1,81	0,84	
TOTALT HONDA NORDIC	286	158	286	158	81,01	81,01	1,81	0,84	
<b>IVECO</b>									
IVECO		2		2	100,00-	100,00-		0,01	
TOTALT IVECO		2		2	100,00-	100,00-		0,01	
<b>KIA MOTORS SWEDEN</b>									
KIA	756	1034	756	1034	26,88-	26,88-	4,80	5,53	
TOTALT KIA MOTORS SWEDEN	756	1034	756	1034	26,88-	26,88-	4,80	5,53	
<b>KW BRUUN AUTOIMPORT</b>									
PEUGEOT	447	655	447	655	31,75-	31,75-	2,84	3,50	
TOTALT KW BRUUN AUTOIMPORT	447	655	447	655	31,75-	31,75-	2,84	3,50	
<b>MAZDA MOTOR SVERIGE</b>									
MAZDA	192	115	192	115	66,95	66,95	1,22	0,61	
TOTALT MAZDA MOTOR SVERIGE	192	115	192	115	66,95	66,95	1,22	0,61	
<b>MERCEDES-BENZ SVERIGE</b>									
MERCEDES	565	726	565	726	22,17-	22,17-	3,59	3,88	
SMART	8	2	8	2	300,00	300,00	0,05	0,01	
TOTALT MERCEDES-BENZ SVERIGE	573	728	573	728	21,29-	21,29-	3,64	3,89	
<b>NIMAG SVERIGE</b>									
SUZUKI	176	150	176	150	17,33	17,33	1,11	0,80	
TOTALT NIMAG SVERIGE	176	150	176	150	17,33	17,33	1,11	0,80	
<b>NISSAN NORDIC</b>									
NISSAN	347	428	347	428	18,92-	18,92-	2,20	2,29	
TOTALT NISSAN NORDIC	347	428	347	428	18,92-	18,92-	2,20	2,29	
<b>RENAULT NORDIC SVERIGE</b>									
DACIA	42	24	42	24	75,00	75,00	0,26	0,12	
RENAULT	752	848	752	848	11,32-	11,32-	4,78	4,53	
TOTALT RENAULT NORDIC SVERIGE	794	872	794	872	8,94-	8,94-	5,05	4,66	
<b>SC MOTORS SWEDEN AB</b>									
HYUNDAI	319	571	319	571	44,13-	44,13-	2,02	3,05	
MITSUBISHI	179	243	179	243	26,33-	26,33-	1,13	1,30	
TOTALT SC MOTORS SWEDEN AB	498	814	498	814	38,82-	38,82-	3,16	4,35	
<b>SUBARU NORDIC</b>									
SUBARU	352	206	352	206	70,87	70,87	2,23	1,10	
TOTALT SUBARU NORDIC	352	206	352	206	70,87	70,87	2,23	1,10	
<b>TOYOTA SWEDEN</b>									
LEXUS	48	52	48	52	7,69-	7,69-	0,30	0,27	
TOYOTA	777	1166	777	1166	33,36-	33,36-	4,94	6,23	
TOTALT TOYOTA SWEDEN	825	1218	825	1218	32,26-	32,26-	5,24	6,51	
<b>VOLKSWAGEN GROUP SVERIGE</b>									
AUDI	1202	1169	1202	1169	2,82	2,82	7,64	6,25	
PORSCHE	33	35	33	35	5,71-	5,71-	0,20	0,18	
SKODA	679	936	679	936	27,45-	27,45-	4,31	5,00	
SEAT	113	101	113	101	11,88	11,88	0,71	0,54	
VOLKSWAGEN	2302	3013	2302	3013	23,59-	23,59-	14,64	16,12	
TOTALT VOLKSWAGEN GROUP SVERI	4329	5254	4329	5254	17,60-	17,60-	27,53	28,11	
<b>VOLVO PERSONBILAR SVERIGE</b>									
VOLVO	3346	3725	3346	3725	10,17-	10,17-	21,28	19,93	
TOTALT VOLVO PERSONBILAR SVERI	3346	3725	3346	3725	10,17-	10,17-	21,28	19,93	
<b>ÖVRIGA FABRIKAT</b>									
TOTALT ÖVRIGA FABRIKAT	21	13	21	13	61,53	61,53	0,13	0,06	
<b>S L U T T O T A L</b>	<b>15721</b>	<b>18686</b>	<b>15721</b>	<b>18686</b>	<b>15,86-</b>	<b>15,86-</b>	<b>100,00</b>	<b>100,00</b>	

## Nyregistrerade personbilar

MÄRKE / MODELL	JANUARI		JANUARI-JANUARI		FÖRÄNDRING %		MARKN.ANDEL %	
	2013	2012	2013	2012	JANUARI	JAN-JAN	2013	JAN-JAN
1 VOLVO V70II	1294	1503	1294	1503	13,90-	13,90-	8,23	8,04
2 VW PASSAT	1069	1414	1069	1414	24,39-	24,39-	6,80	7,57
3 VOLVO S/V60	874	881	874	881	0,79-	0,79-	5,56	4,71
4 VOLVO XC60	551	464	551	464	18,75	18,75	3,50	2,48
5 VOLVO V40N	530		530				3,37	
6 VW GOLF	427	640	427	640	33,28-	33,28-	2,72	3,43
7 RENAULT CLIO	400	461	400	461	13,23-	13,23-	2,54	2,47
8 FORD FOCUS	376	523	376	523	28,10-	28,10-	2,39	2,80
9 BMW 5-SERIE	337	298	337	298	13,08	13,08	2,14	1,59
10 BMW 3-SERIE	323	241	323	241	34,02	34,02	2,05	1,29
11 AUDI A4	306	265	306	265	15,47	15,47	1,95	1,42
12 RENAULT MEGANE	305	317	305	317	3,78-	3,78-	1,94	1,70
13 TOYOTA AURIS	284	234	284	234	21,36	21,36	1,81	1,25
14 KIA CEE'D	273	394	273	394	30,71-	30,71-	1,74	2,11
15 AUDI A6	265	316	265	316	16,13-	16,13-	1,69	1,69
16 SKODA OCTAVIA	242	289	242	289	16,26-	16,26-	1,54	1,55
17 AUDI A3	237	146	237	146	62,32	62,32	1,51	0,78
18 SUBARU LEGACY	223	66	223	66	237,87	237,87	1,42	0,35
19 KIA SPORTAGE	218	285	218	285	23,50-	23,50-	1,39	1,53
20 VW TIGUAN	212	270	212	270	21,48-	21,48-	1,35	1,44
21 TOYOTA YARIS	207	291	207	291	28,86-	28,86-	1,32	1,56
22 PEUGEOT 208	188		188				1,20	
23 HONDA CR-V	185	88	185	88	110,22	110,22	1,18	0,47
24 SKODA YETI	184	217	184	217	15,20-	15,20-	1,17	1,16
25 NISSAN QASHQAI	171	261	171	261	34,48-	34,48-	1,09	1,40
26 VW POLO	156	197	156	197	20,81-	20,81-	0,99	1,05
27 FORD FIESTA	141	117	141	117	20,51	20,51	0,90	0,63
28 MERCEDES E-KLASS	132	108	132	108	22,22	22,22	0,84	0,58
29 MERCEDES C-KLASS	129	226	129	226	42,92-	42,92-	0,82	1,21
30 TOYOTA PRIUS	119	30	119	30	296,66	296,66	0,76	0,16
31 SKODA SUPERB	118	187	118	187	36,89-	36,89-	0,75	1,00
32 SKODA FABIA	116	231	116	231	49,78-	49,78-	0,74	1,24
33 MERCEDES A-KLASS	112	144	112	144	22,22-	22,22-	0,71	0,77
34 KIA PICANTO	107	81	107	81	32,09	32,09	0,68	0,43
35 VW SHARAN	105	123	105	123	14,63-	14,63-	0,67	0,66
36 AUDI Q5	103	120	103	120	14,16-	14,16-	0,66	0,64
37 VW CADDY	100	82	100	82	21,95	21,95	0,64	0,44
38 CITROEN C3	99	147	99	147	32,65-	32,65-	0,63	0,79
39 PEUGEOT 508	99	261	99	261	62,06-	62,06-	0,63	1,40
40 BMW X3	97	113	97	113	14,15-	14,15-	0,62	0,60
41 MITSUBISHI OUTLANDER	97	53	97	53	83,01	83,01	0,62	0,28
42 AUDI A5	96	129	96	129	25,58-	25,58-	0,61	0,69
43 BMW X1	93	92	93	92	1,08	1,08	0,59	0,49
44 HYUNDAI SANTA FE	93	34	93	34	173,52	173,52	0,59	0,18
45 CITROEN C5	92	76	92	76	21,05	21,05	0,59	0,41
46 OPEL ASTRA	89	174	89	174	48,85-	48,85-	0,57	0,93
47 PEUGEOT 308	87	227	87	227	61,67-	61,67-	0,55	1,21
48 SUZUKI SWIFT	87	63	87	63	38,09	38,09	0,55	0,34
49 MAZDA CX-5	86		86				0,55	
50 CITROEN C4	85	120	85	120	29,16-	29,16-	0,54	0,64
51 VW TOURAN	80	119	80	119	32,77-	32,77-	0,51	0,64
52 AUDI Q3	79	100	79	100	21,00-	21,00-	0,50	0,54
53 FORD KUGA	79	140	79	140	43,57-	43,57-	0,50	0,75
54 SUBARU XV	77	4	77	4			0,49	0,02
55 AUDI A1	73	50	73	50	46,00	46,00	0,46	0,27
56 BMW 1-SERIE	72	180	72	180	60,00-	60,00-	0,46	0,96
57 MERCEDES B-KLASS	72	61	72	61	18,03	18,03	0,46	0,33
58 HONDA CIVIC	67	36	67	36	86,11	86,11	0,43	0,19
59 HYUNDAI IX35	64	100	64	100	36,00-	36,00-	0,41	0,54
60 OPEL INSIGNIA	64	87	64	87	26,43-	26,43-	0,41	0,47
61 NISSAN JUKE	63	85	63	85	25,88-	25,88-	0,40	0,45
62 MERCEDES GLK	62	113	62	113	45,13-	45,13-	0,39	0,60
63 SUZUKI SX4	55	58	55	58	5,17-	5,17-	0,35	0,31
64 TOYOTA AVENSIS	55	295	55	295	81,35-	81,35-	0,35	1,58
65 HYUNDAI I30	53	99	53	99	46,46-	46,46-	0,34	0,53
66 SEAT LEON/TOLEDO	53	37	53	37	43,24	43,24	0,34	0,20
67 TOYOTA RAV 4	51	74	51	74	31,08-	31,08-	0,32	0,40
68 KIA RIO	50	112	50	112	55,35-	55,35-	0,32	0,60
69 SUBARU FORESTER	50	135	50	135	62,96-	62,96-	0,32	0,72
70 MAZDA6	49	27	49	27	81,48	81,48	0,31	0,14
71 FIAT 500	48	83	48	83	42,16-	42,16-	0,31	0,44
72 NISSAN MICRA	48	25	48	25	92,00	92,00	0,31	0,13
73 MITSUBISHI ASX	46	92	46	92	50,00-	50,00-	0,29	0,49
74 VOLVO XC90	44	75	44	75	41,33-	41,33-	0,28	0,40
75 CITROEN BERLINGO	43	22	43	22	95,45	95,45	0,27	0,12



## Nyregistrerade dieselpersonbilar

MÄRKE / MODELL	2013	JANUARI 2012	JANUARI-JANUARI 2013	JANUARI-JANUARI 2012	% AV DIESEL 2013	TOTALT 2012	% DIESEL AV 2013	MODELLEN 2012
1 VW PASSAT	942	1112	942	1112	9,32	8,78	88,12	78,64
2 VOLVO V70II	934	1133	934	1133	9,24	8,94	72,18	75,38
3 VOLVO S/V60	570	711	570	711	5,64	5,61	65,22	80,70
4 VOLVO XC60	546	451	546	451	5,40	3,56	99,09	97,20
5 VOLVO V40N	408		408		4,04		76,98	
6 BMW 5-SERIE	326	275	326	275	3,22	2,17	96,74	92,28
7 AUDI A4	281	229	281	229	2,78	1,81	91,83	86,42
8 RENAULT MEGANE	279	260	279	260	2,76	2,05	91,48	82,02
9 VW GOLF	273	456	273	456	2,70	3,60	63,93	71,25
10 BMW 3-SERIE	263	221	263	221	2,60	1,74	81,42	91,70
11 AUDI A6	257	293	257	293	2,54	2,31	96,98	92,72
12 KIA CEE'D	217	370	217	370	2,15	2,92	79,49	93,91
13 FORD FOCUS	215	433	215	433	2,13	3,42	57,18	82,79
14 AUDI A3	211	135	211	135	2,09	1,07	89,03	92,47
15 SKODA OCTAVIA	184	212	184	212	1,82	1,67	76,03	73,36
16 SKODA YETI	160	155	160	155	1,58	1,22	86,96	71,43
17 KIA SPORTAGE	154	211	154	211	1,52	1,67	70,64	74,04
18 MERCEDES E-KLASS	117	83	117	83	1,16	0,66	88,64	76,85
19 SKODA SUPERB	114	167	114	167	1,13	1,32	96,61	89,30
20 MERCEDES C-KLASS	110	174	110	174	1,09	1,37	85,27	76,99
21 VW TIGUAN	110	102	110	102	1,09	0,81	51,89	37,78
22 VW SHARAN	102	114	102	114	1,01	0,90	97,14	92,68
23 PEUGEOT 508	99	258	99	258	0,98	2,04	100,00	98,85
24 BMW X3	95	112	95	112	0,94	0,88	97,94	99,12
25 HYUNDAI SANTA FE	93	34	93	34	0,92	0,27	100,00	100,00
26 MITSUBISHI OUTLANDER	92	37	92	37	0,91	0,29	94,85	69,81
27 AUDI Q5	91	112	91	112	0,90	0,88	88,35	93,33
28 BMW X1	90	88	90	88	0,89	0,69	96,77	95,65
29 CITROEN C5	88	71	88	71	0,87	0,56	95,65	93,42
30 NISSAN QASHQAI	86	103	86	103	0,85	0,81	50,29	39,46
31 HONDA CR-V	85	44	85	44	0,84	0,35	45,95	50,00
32 CITROEN C3	83	133	83	133	0,82	1,05	83,84	90,48
33 VW CADDY	80	47	80	47	0,79	0,37	80,00	57,32
34 CITROEN C4	78	116	78	116	0,77	0,92	91,76	96,67
35 FORD KUGA	78	140	78	140	0,77	1,10	98,73	100,00
36 SUBARU LEGACY	73	50	73	50	0,72	0,39	32,74	75,76
37 MAZDA CX-5	72		72		0,71		83,72	
38 MERCEDES A-KLASS	68	5	68	5	0,67	0,04	60,71	3,47
39 AUDI Q3	65	82	65	82	0,64	0,65	82,28	82,00
40 MERCEDES GLK	62	111	62	111	0,61	0,88	100,00	98,23
41 OPEL INSIGNIA	62	81	62	81	0,61	0,64	96,88	93,10
42 MERCEDES B-KLASS	60	47	60	47	0,59	0,37	83,33	77,05
43 AUDI A5	53	41	53	41	0,52	0,32	55,21	31,78
44 BMW 1-SERIE	52	157	52	157	0,51	1,24	72,22	87,22
45 TOYOTA AURIS	49	72	49	72	0,48	0,57	17,25	30,77
46 VOLVO XC90	44	75	44	75	0,44	0,59	100,00	100,00
47 CITROEN BERLINGO	43	20	43	20	0,43	0,16	100,00	90,91
48 FIAT FREEMONT	43	1	43	1	0,43	0,01	100,00	20,00
49 MITSUBISHI ASX	43	40	43	40	0,43	0,32	93,48	43,48
50 HYUNDAI I30	42	89	42	89	0,42	0,70	79,25	89,90
Ø V R I G A	1368	3205	1368	3205	13,53	25,30		
T O T A L T	10110	12670	10110	12670	100,00	100,00	64,31	67,80

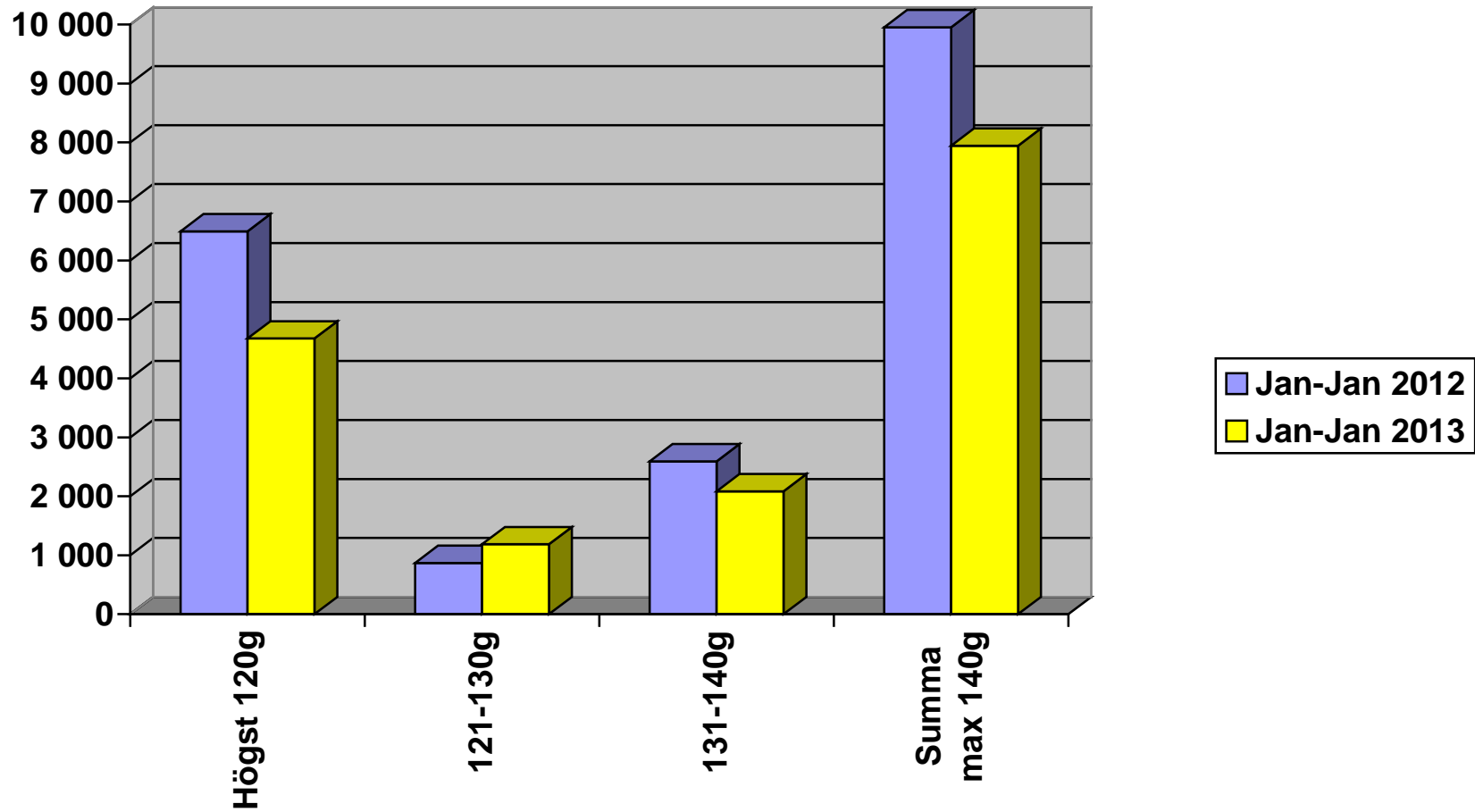
## Nyregistrerade personbilar med låga koldioxidutsläpp (max 140g/km)

### NYREGISTRERADE PERSONBILAR MED LÅGA KOLDIOXIDUTSLÄPP (MAX 140G/KM)

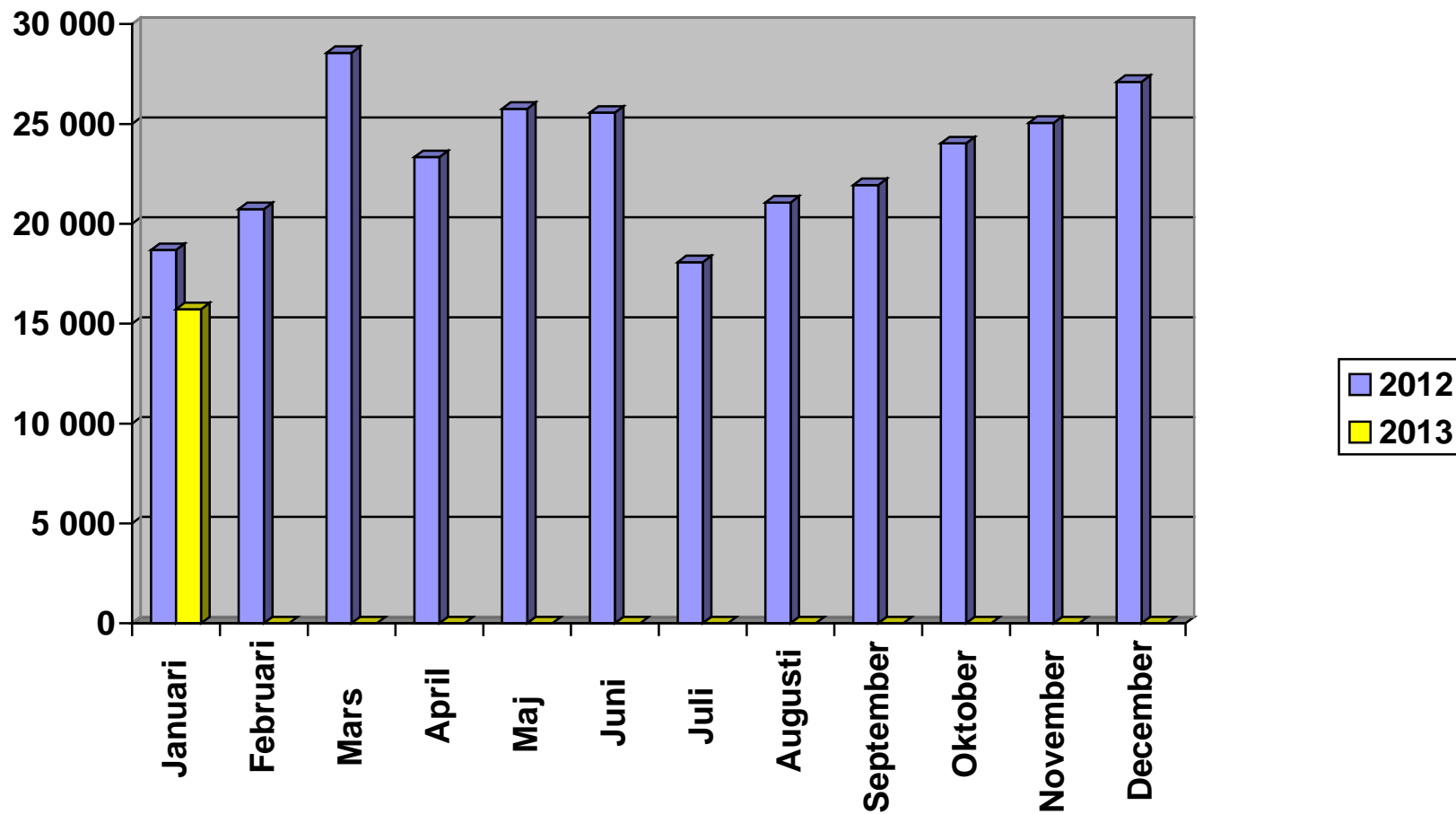
	JANUARI 2013		JANUARI 2012		13/12 %	JAN-JAN 2013		JAN-JAN 2012		13/12 %
	TOT	% AV NYREG	TOT	% AV NYREG		TOT	% AV NYREG	TOT	% AV NYREG	
HÖGST 120G	4676	29,74	6493	34,75	-28,0	4676	29,74	6493	34,75	-28,0
121-130	1186	7,54	869	4,65	36,5	1186	7,54	869	4,65	36,5
131-140	2084	13,26	2591	13,87	-19,6	2084	13,26	2591	13,87	-19,6
SUMMA MAX 140G	7946	50,54	9953	53,26	-20,2	7946	50,54	9953	53,26	-20,2

STATISTIKEN BASERAS PÅ DE AV TILLVERKAREN ANGIVNA CERTIFIERADE KOLDIOXIDVÄRDENA.

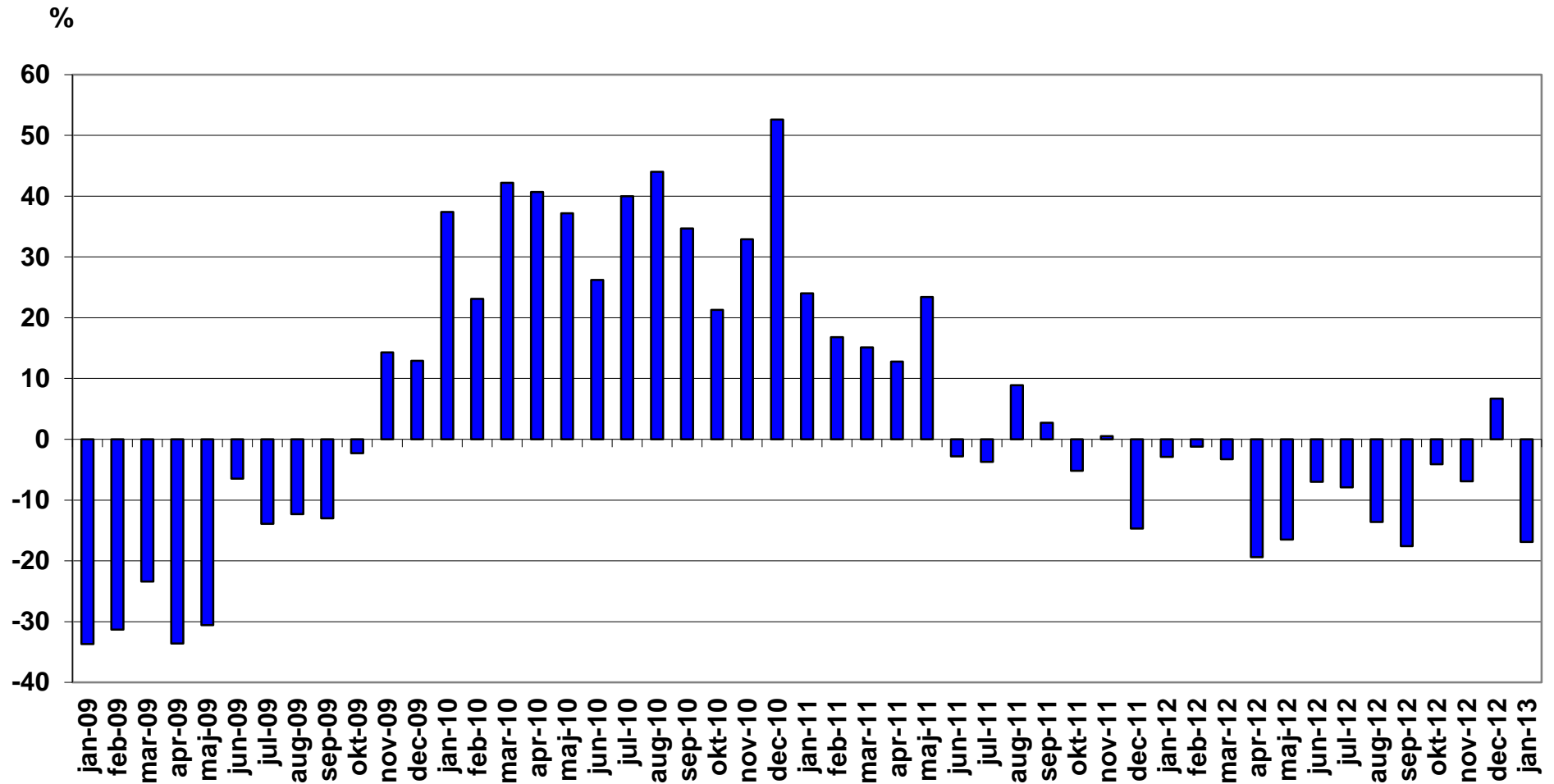
## Nyregistrerade personbilar med låga koldioxidutsläpp (max 140g/km)



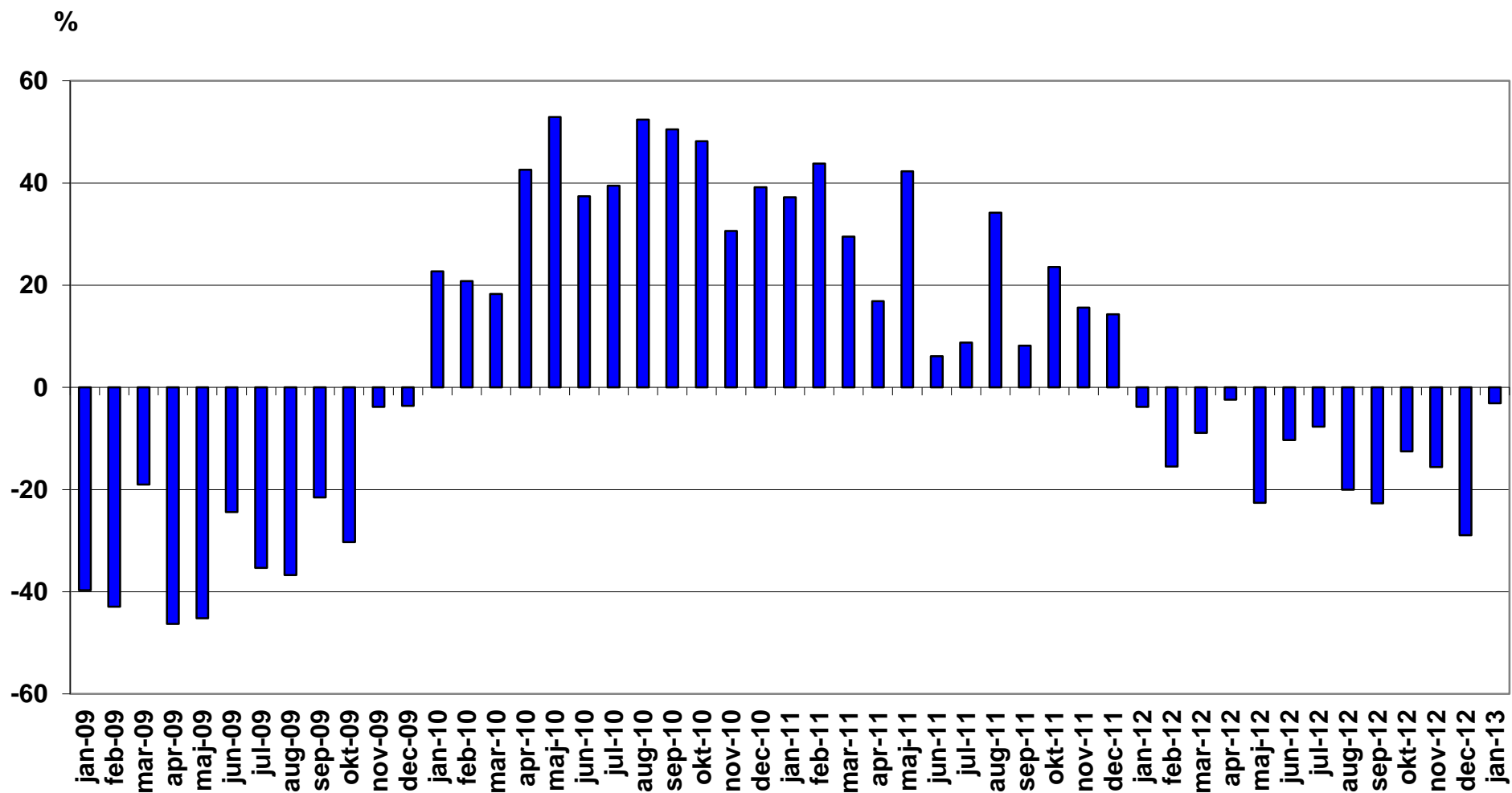
## Nyregistrerade personbilar per månad 2013



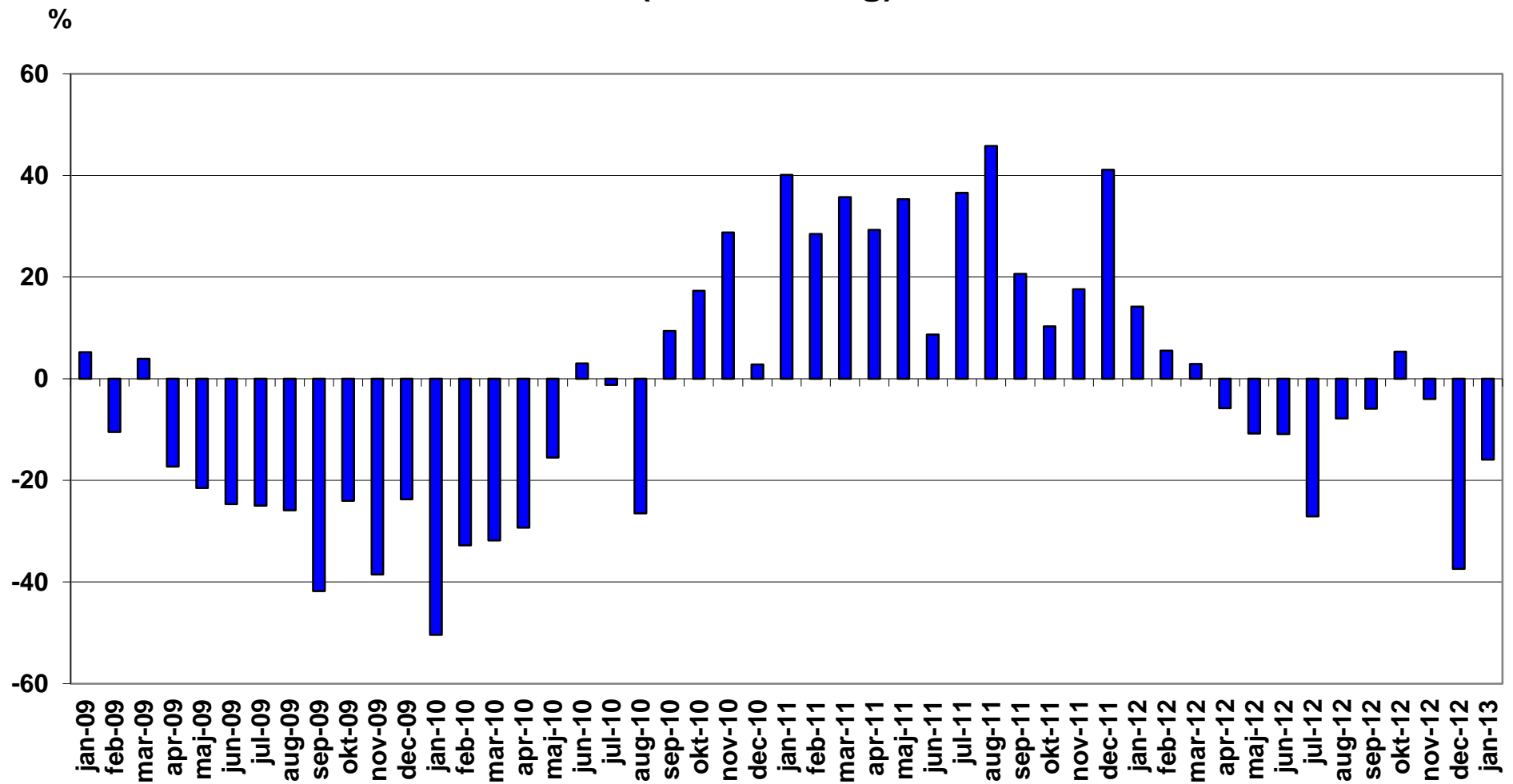
# Nyregistrerade personbilar månadsvis (% förändring)



## Nyregistrerade lätta lastbilar högst 3,5 ton månadsvis (% förändring)



## Nyregistrerade tunga lastbilar över 16 ton månadsvis (% förändring)



## NYREGISTRERADE MILJÖPERSONBILAR JANUARI 2013 (preliminära siffror)

	Modell	Typ	JANUARI 2013	% AV MILJÖ TOTALT JAN-JAN 2013
1	RENAULT MEGANE D	Diesel	180	13,06
2	VOLVO V40N D2	Diesel	176	12,77
3	FORD FOCUS D	Diesel	121	8,78
4	TOYOTA YARIS HYBRID	Hybrid	115	8,35
5	VW PASSAT ECOFUEL	Gas	105	7,62
6	VOLVO V70 BI-FUEL	Gas	99	7,18
7	TOYOTA PRIUS	Hybrid	61	4,43
8	TOYOTA PRIUS PLUG-IN	Laddhybrid	58	4,21
9	TOYOTA AURIS HSD	Hybrid	54	3,92
10	FOCUS FLEXIFUEL	E85/gas	53	3,85
11	VOLVO V60 N LADDHYBRID	Laddhybrid	53	3,85
12	VW TOURAN ECOFUEL	Gas	48	3,48
13	NISSAN LEAF	EI	29	2,10
14	PEUGEOT 508 HYBRID	Hybrid	28	2,03
15	MERCEDES E 300 BLUE	Hybrid	23	1,67
16	VOLVO V70II T4F	E85	22	1,60
17	VOLVO V60 N T4F	E85	22	1,60
18	VW CADDY ECOFUEL	Gas	15	1,09
19	SUBARU OUTBACK 2,5I CNG	Gas	14	1,02
20	SUBARU LEGACY 2,5I CNG	Gas	13	0,94
21	LEXUS CT200H	Hybrid	11	0,80
22	MERCEDES E 200 NGT	Gas	11	0,80
23	VW PASSAT MULTIFUEL	E85	10	0,73
24	PEUGEOT 208 HDI	Diesel	9	0,65
25	VOLVO C30 ELECTRIC	EI	9	0,65
26	PEUGEOT 3008 HYBRID	Hybrid	7	0,51
27	PEUGEOT 508 HDI	Diesel	7	0,51
28	VOLVO S60 II T4F	E85	5	0,36
29	HYUNDAI I30 CRDI	Diesel	4	0,29
30	HYUNDAI I20 CRDI	Diesel	4	0,29
31	AUDI A4 AVANT 2,0 E	E85	3	0,22
32	HONDA CIVIC 1,6 DIESEL	Diesel	3	0,22
33	VW CC MULTIFUEL	E85	2	0,15
34	AUDI A4 2,0 E	E85	1	0,07
35	CITROEN C-ZERO	EI	1	0,07
36	RENAULT CLIO D	Diesel	1	0,07
37	VOLVO V40N CC D2	Diesel	1	0,07
38	PEUGEOT ION	EI	1	0,07
	<b><u>TOTALT</u></b>		<b><u>1378</u></b>	<b><u>100,00</u></b>

Miljöbilar i % av tot nyreg

8,8%



## Nyregistrerade miljöbilar per typ januari 2013 (nya definitionen)

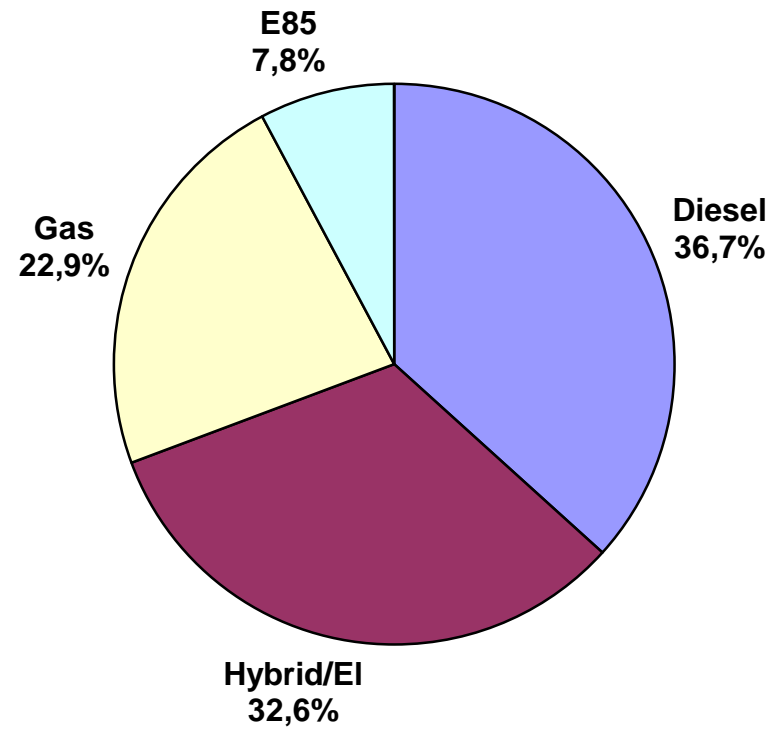
(Prel siffror)

	Januari 2013	
	<i>Antal</i>	<i>%</i>
Diesel	506	36,7
E85	108	7,8
Gas	315	22,9
Hybrid	299	21,7
Laddhybrid	111	8,1
El	39	2,8
Totalt	1 378	100,0
% av tot nyreg	8,8%	

## Nyregistrerade miljöbilar per typ januari 2012 (gamla definitionen)

	Januari 2012	
	<i>Antal</i>	<i>%</i>
Max 120 g, diesel	5 162	68,8
Max 120 g, bensin	1 119	14,9
E85	629	8,4
Gas	517	6,9
Hybrid	75	1,0
El	4	0,1
Totalt	7 506	100,0
% av tot nyreg	40,2%	

# Nyregistrerade miljöbilar per typ januari 2013



## Nyregistrerade supermiljöbilar\* (elbilar och laddhybrider) per modell:

Januari 2013      Januari 2012

Toyota Prius Plug-in	58	-
Volvo S60 N Laddhybrid	53	-
Nissan Leaf	29	-
Volvo C30 Electric	9	3
Citroen C-Zero	1	1
Peugeot iOn	-	1
Summa	150	5

\* CO<sub>2</sub>-utsläpp max 50 g/km

**Nyregistrerade eldrivna lätta lastbilar (högst 3,5 ton) per modell:**

	<b>Januari 2013</b>	<b>Januari 2012</b>
Renault Kangoo Z.E.	20	2
Mercedes Vito	4	-
Summa	24	2

Fabrikat	JANUARI								JANUARI-JANUARI							
	fysiska		juridiska		andel juridiska %		totalt		fysiska		juridiska		andel juridiska %		totalt	
	2013	2012	2013	2012	2013	2012	2013	2012	2013	2012	2013	2012	2013	2012	2013	2012
Alfa Romeo	2	2	3	13	60,0%	86,7%	5	15	2	2	3	13	60,0%	86,7%	5	15
Audi	241	195	960	973	79,9%	83,3%	1201	1168	241	195	960	973	79,9%	83,3%	1201	1168
Bentley	0	0	0	0			0	0	0	0	0	0			0	0
BMW	139	189	827	782	85,6%	80,5%	966	971	139	189	827	782	85,6%	80,5%	966	971
Chevrolet	47	54	65	62	58,0%	53,4%	112	116	47	54	65	62	58,0%	53,4%	112	116
Chrysler	0	0	0	0			0	0	0	0	0	0			0	0
Citroen	133	111	199	271	59,9%	70,9%	332	382	133	111	199	271	59,9%	70,9%	332	382
Dacia	15	11	27	13	64,3%	54,2%	42	24	15	11	27	13	64,3%	54,2%	42	24
Dodge	7	0	7	0	50,0%		14	0	7	0	7	0	50,0%		14	0
Fiat	30	24	116	98	79,5%	80,3%	146	122	30	24	116	98	79,5%	80,3%	146	122
Ford	140	413	630	721	81,8%	63,6%	770	1134	140	413	630	721	81,8%	63,6%	770	1134
Honda	164	74	122	84	42,7%	53,2%	286	158	164	74	122	84	42,7%	53,2%	286	158
Hyundai	141	329	178	242	55,8%	42,4%	319	571	141	329	178	242	55,8%	42,4%	319	571
Iveco	0	2	0	0		0,0%	0	2	0	2	0	0		0,0%	0	2
Jaguar	1	1	7	4	87,5%	80,0%	8	5	1	1	7	4	87,5%	80,0%	8	5
Jeep	4	3	25	19	86,2%	86,4%	29	22	4	3	25	19	86,2%	86,4%	29	22
Kia	372	714	384	317	50,8%	30,7%	756	1031	372	714	384	317	50,8%	30,7%	756	1031
Lamborghini	0	0	0	0			0	0	0	0	0	0			0	0
Land Rover	16	17	42	40	72,4%	70,2%	58	57	16	17	42	40	72,4%	70,2%	58	57
Lexus	10	11	38	41	79,2%	78,8%	48	52	10	11	38	41	79,2%	78,8%	48	52
Mazda	100	67	92	48	47,9%	41,7%	192	115	100	67	92	48	47,9%	41,7%	192	115
Mercedes	146	117	416	609	74,0%	83,9%	562	726	146	117	416	609	74,0%	83,9%	562	726
Mini	25	23	43	61	63,2%	72,6%	68	84	25	23	43	61	63,2%	72,6%	68	84
Mitsubishi	85	156	94	87	52,5%	35,8%	179	243	85	156	94	87	52,5%	35,8%	179	243
Nissan	213	244	134	184	38,6%	43,0%	347	428	213	244	134	184	38,6%	43,0%	347	428
Opel	106	186	156	195	59,5%	51,2%	262	381	106	186	156	195	59,5%	51,2%	262	381
Peugeot	60	231	387	424	86,6%	64,7%	447	655	60	231	387	424	86,6%	64,7%	447	655
Porsche	15	11	18	24	54,5%	68,6%	33	35	15	11	18	24	54,5%	68,6%	33	35
Renault	270	577	482	270	64,1%	31,9%	752	847	270	577	482	270	64,1%	31,9%	752	847
Saab	0	2	1	2	100,0%	50,0%	1	4	0	2	1	2	100,0%	50,0%	1	4
Seat	46	55	67	46	59,3%	45,5%	113	101	46	55	67	46	59,3%	45,5%	113	101
Skoda	179	356	499	579	73,6%	61,9%	678	935	179	356	499	579	73,6%	61,9%	678	935
Smart	2	2	6	0	75,0%	0,0%	8	2	2	2	6	0	75,0%	0,0%	8	2
Subaru	195	101	157	105	44,6%	51,0%	352	206	195	101	157	105	44,6%	51,0%	352	206
Suzuki	104	91	72	59	40,9%	39,3%	176	150	104	91	72	59	40,9%	39,3%	176	150
Toyota	280	478	497	688	64,0%	59,0%	777	1166	280	478	497	688	64,0%	59,0%	777	1166
Volkswagen	522	664	1780	2348	77,3%	78,0%	2302	3012	522	664	1780	2348	77,3%	78,0%	2302	3012
Volvo	893	1071	2451	2653	73,3%	71,2%	3344	3724	893	1071	2451	2653	73,3%	71,2%	3344	3724
Övriga	6	11	26	21	81,3%	65,6%	32	32	6	11	26	21	81,3%	65,6%	32	32
	<b>4709</b>	<b>6593</b>	<b>11008</b>	<b>12083</b>	<b>70,0%</b>	<b>64,7%</b>	<b>15717</b>	<b>18676</b>	<b>4709</b>	<b>6593</b>	<b>11008</b>	<b>12083</b>	<b>70,0%</b>	<b>64,7%</b>	<b>15717</b>	<b>18676</b>