

All time high för dieselandelen

- Dieselandelen av nybilsregistreringarna nådde rekordnivån 62 procent i februari. En dieselbil släpper ut 20 procent mindre koldioxid än motsvarande bensinbil och den ökade dieselandelen är en viktig förklaring till att de genomsnittliga koldioxidutsläppen från nya bilar i Sverige sjunker i rekordfart, säger Bertil Moldén, vd för BIL Sweden

Fortsatt bra tryck i bilhallarna

- Den positiva utvecklingen på fordonsmarknaden fortsatte i februari och registreringarna av både personbilar och lastbilar ökade kraftigt. De starka registreringssiffrorna visar att det är bra fart i den svenska ekonomin, fortsätter Bertil Moldén.

Kraftig uppgång för lastbilar

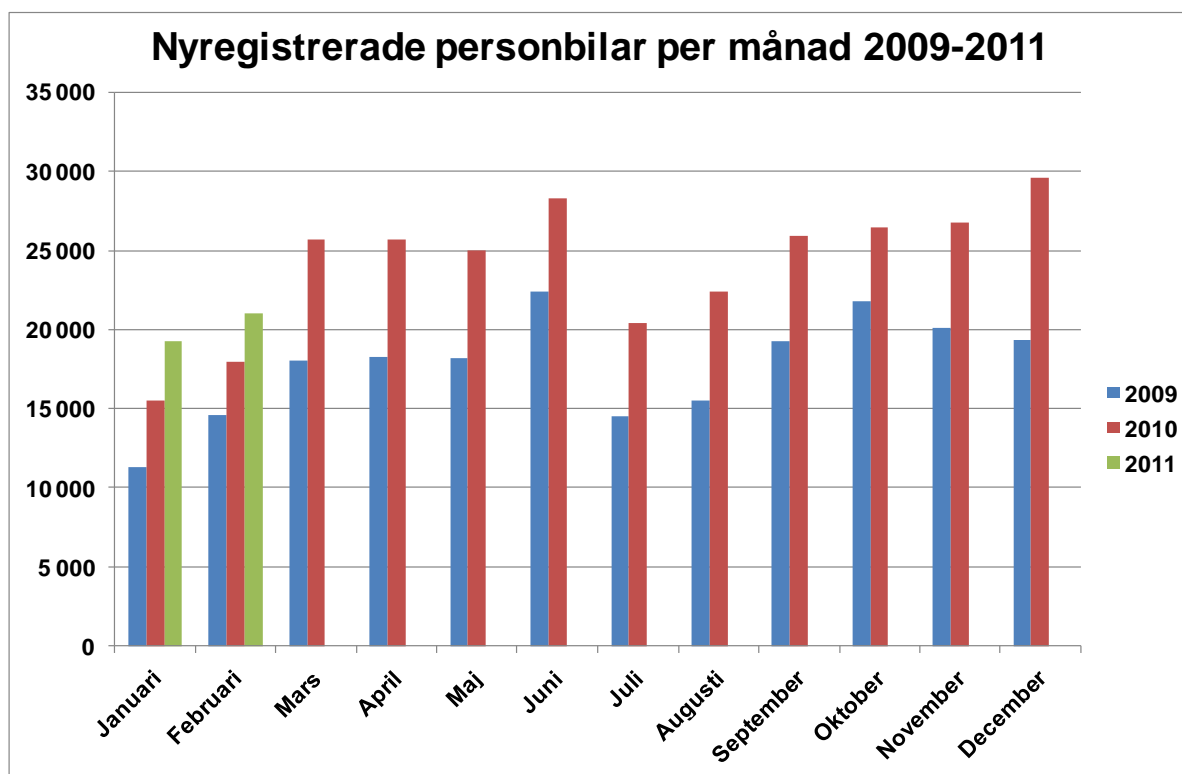
- Uppgången för både lätta och tunga lastbilar är ett gott tecken på den ökade ekonomiska aktiviteten i samhället vilket i sin tur innebär ett ökat behov av lastbilstransporter, säger Bertil Moldén.

Osäkerhet om tjänstebilsbeskattningen ger minskad andel alternativbränslebilar

- Andelen etanolbilar och gasbilar har minskat hittills i år, vilket sannolikt beror på osäkerheten kring den framtida tjänstebilsbeskattningen. Det är inte rimligt att tjänstebilsinnehavarna och bilbranschen ännu inte fått konkreta och klara besked om hur tjänstebilsbeskattningen kommer att se ut fr.o.m. januari 2012, framhåller Bertil Moldén.

Rekordstor minskning av nya bilar CO2-utsläpp under 2010

-Enligt en rapport från Transportstyrelsen och Trafikverket i förra veckan minskade koldioxidutsläppen från nya bilar mer än någonsin under 2010, avslutar Bertil Moldén.



Kraftig ökning för både personbilar och lastbilar

Under februari registrerades 20 993 nya personbilar, vilket är en ökning med 16,8 % jämfört med samma månad förra året. Hittills i år, januari-februari, har registreringarna ökat med 20,1 %. Lastbilsregistreringarna totalt ökade med 40,4 % under februari till 3 865. Hittills i år har lastbilsregistreringarna ökat med 38,9 %. Lätta lastbilar upp till 3,5 ton ökade i februari med 43,8% och tunga lastbilar över 16 ton ökade med 28,5 %. Hittills i år har lätta lastbilar ökat med 40,8 % och tunga lastbilar har ökat med 33,9 %.

35,4 procent miljöbilar i februari

Antalet registreringar av miljöbilar ökade under februari med 8,3 % och uppgick till 7 426. Andelen miljöbilar i februari var 35,4 %. Det kan jämföras med en andel på 38,1 % i februari förra året. Hittills i år ligger miljöbilsandelen på 33,5 %, jämfört med 37,3 % samma period förra året.

62,0 procent dieslar i februari

Antalet nyregistrerade dieslbilar ökade med 45,6 % i februari. Andelen dieslar av de totala nybilsregistreringarna var 62,0 %, **vilket är den högsta nivån någonsin för en enskild månad. Februari förra året var dieselandelen 49,7 %. Hittills i år ligger dieselandelen på 61,4 % jämfört med 47,4 % samma period förra året.**

Andelen bränslesnåla bilar ökar kraftigt

Nyregistreringarna av personbilar med koldioxidutsläpp högst 120 g/km ökade under februari med 66,5 %. Bilar med max 140 g/km koldioxidutsläpp ökade med 64,4 %. Andelen bilar med koldioxidutsläpp på högst 140 g/km var 46,0 % i februari i år jämfört med 32,7 % februari förra året.

Detaljerad information om fordonsregistreringarna finns i bifogade material.

För mer information kontakta vd Bertil Moldén, tfn 08-700 41 10 eller 070-638 65 31.

Nyregistreringar under februari 2011

Under februari registrerades enligt BIL Sweden 20 993 nya personbilar vilket är en ökning med 16,8% jämfört med samma månad förra året, då 17 972 personbilar registrerades. Hittills under året perioden januari till och med februari har 40 237 personbilar registrerats vilket är 20,1% fler än motsvarande period förra året, då 33 495 personbilar registrerades.

Tätplatsen bland personbilsregistreringarna hittills i år intogs av:

Volvo V70II med 2 432 registreringar (förra året 3 478) följd av VW Golf 1 978 (1 472), Volvo V60 1 549 (0), Volvo V50 1 485 (1 356), VW Passat 1 191 (1 749), Audi A4 982 (1 001), Volvo XC60 945 (634), BMW 5-Serie 932 (366), Saab 9-3 893 (437) och Mercedes C Klass 861 (320).

Efter dessa följer i nu nämnd ordning: Renault Megane, Skoda Fabia, Ford Focus, Volvo S60N, Nissan Qashqai, Kia Cee'd, BMW 3-Serie, Skoda Octavia, Toyota Auris och Subaru Legacy.

Totalt registrerades 7 426 nya miljöbilar under februari. Andelen miljöbilar av de totala nybilsregistreringarna var 35,4% i februari 2011 jämfört med 38,1% i februari året innan. Januari-februari 2011 var miljöbilsandelen 33,5% jämfört med 37,3% samma period året innan. De fem mest registrerade miljöbilarna under januari-februari 2011 var Volvo V50 miljödiesel, VW Golf Bluemotion Tech, Renault Megane D, Ford Focus 120 G och Kia Cee'd Eco.

Under februari registrerades 13 010 personbilsdieslar eller 62,0% av månadens totala nyregistreringar. Sammanlagt registrerades under perioden januari - februari 24 703 dieslbilar (personbilar) vilket motsvarar 61,4% av totala antalet nyregistreringar. Förra året under januari - februari registrerades 15 860 personbilsdieslar eller 47,4% av totala antalet nyregistreringar.

Tätplatsen bland registreringar av dieslbilar hittills i år intogs av:

Volvo V70II med 2 251 registreringar (förra året 2 566) följd av Volvo V50 1 480 (1 002), VW Golf 1 051 (334), VW Passat 947 (775), Volvo XC60 935 (634), Volvo V60 860 (0), BMW 5-Serie 857 (342), Renault Megane 796 (336), Ford Focus 732 (421) och Kia Cee'd 620 (895).

Totalt registrerades 9 656 nya personbilar med max 140 g/km koldioxidutsläpp under februari, vilket är en ökning med 64,4 % jämfört med februari året innan. Antalet nyregistrerade personbilar med koldioxidutsläpp på max 120 g/km uppgick till 6 155, en ökning med 66,5 % jämfört med februari året innan.

BIL Sweden är den svenska branschorganisationen för tillverkare och importörer av personbilar, lastbilar och bussar. Medlemsföretagen svarar tillsammans för runt 99 % av nybilsförsäljningen i Sverige.

För BIL Sweden är bilen en självklar del av det hållbara samhället där klimat, miljö, säkerhet, mobilitet, utveckling och tillväxt står i centrum. BIL Sweden arbetar därför för att förbättra villkoren för att producera, sälja, köpa, äga och köra bil.

Direktimport

Förstagångsregistrerade direktimporterade bilar som är högst tre år gamla var i februari 200. Motsvarande siffra för februari året innan var 122. Under perioden januari - februari registrerades 328 direktimporterade personbilar jämfört med 218 samma period förra året. Den totala direktimporten av samtliga bilar, oavsett ålder, var under februari 1 104 personbilar jämfört med 690 i februari året innan. Under perioden januari - februari direktimporterades 2 028 personbilar jämfört med 1 298 motsvarande period förra året. Direktimporten ingår inte i vår statistik.

Lastbilar

Under februari registrerades totalt 3 865 nya lastbilar (både lätta och tunga), 40,4% fler än under samma tid förra året. Sammanlagt registrerades under perioden januari - februari 7 004 lastbilar, 38,9% fler än förra året. Lätta lastbilar under 3,5 ton är dominerande. De svarade för 90,2% av månadens registreringar medan tunga lastbilar över 16 ton svarade för 9,0%.

LASTBILSREGISTRERINGARNA UNDER FEBRUARI UPPGICK TILL 3.865 (2.752)

OCH UNDER JANUARI - FEBRUARI 7.004 (5.042)

LASTBILSREGISTRERINGARNA FÖRDELADE PÅ TOTALVIKTSGRUPPER

	FEBRUARI		JANUARI - FEBRUARI		FÖRÄNDRING %	
	2011	2010	2011	2010	FEB	JAN-FEB
3,5 TON (LÄTTA TRANSPORTBILAR)	3.485	2.424	6.255	4.443	43,8	40,8
3,5 - 10,0 TON (TRANSPORTBILAR)	21	24	36	47	12,5-	23,4-
10,0 - TON (TUNGA TRANSPORTBILAR)	359	304	713	552	18,1	29,2
	3.865	2.752	7.004	5.042	40,4	38,9

Nyregistreringarna av tunga lastbilar över 16 ton uppgick till 347 under februari, 28,5% fler än jämfört med februari förra året då 270 lastbilar registrerades. Sammanlagt registrerades under perioden januari - februari 672 tunga lastbilar, 33,9% fler än under samma period förra året. Den tunga lastbilsmarknaden domineras av Scania och Volvo.

REGISTRERINGAR AV TUNGA LASTBILAR 16 TON OCH ÖVER

	FEBRUARI		JANUARI - FEBRUARI		FÖRÄNDRING %		MARKN.ANDEL % JAN-FEB	
	2011	2010	2011	2010	FEB	JAN-FEB	2011	2010
DAF	8	4	21	4	100,0	425,0	3,1	0,8
IVECO	1	0	1	0			0,1	
MAN	16	7	25	11	128,6	127,3	3,7	2,2
MERCEDES-BENZ	25	37	53	67	32,4-	20,9-	7,9	13,3
SCANIA	149	107	262	206	39,3	27,2	39,0	41,0
VOLVO	147	115	309	212	27,8	45,8	46,0	42,2
ÖVRIGA	1	0	1	2		50,0-	0,1	0,4
TOTALT	347	270	672	502	28,5	33,9	100,0	100,0

Nyregistreringarna av lätta lastbilar under 3,5 ton uppgick till 3 485 under februari, 43,8% fler än under samma tid förra året då 2 424 lätta lastbilar registrerades. Sammanlagt registrerades under perioden januari - februari 6 255 lätta lastbilar, 40,8% fler än jämfört med samma period förra året.

De mest sålda lätta lastbilarna hittills i år var Volkswagen 1 755, Renault 783, Citroen 592, Nissan 566 och Ford 564.

REGISTRERINGAR AV LÄTTA LASTBILAR UPP TILL 3,5 TON

	FEBRUARI		JANUARI - FEBRUARI		FÖRÄNDRING %		MARKN.ANDEL % JAN-FEB	
	2011	2010	2011	2010	FEB	JAN-FEB	2011	2010
CHEVROLET	11	4	15	6	175,0	150,0	0,2	0,1
CHRYSLER	0	0	0	0				
CITROEN	295	218	592	471	35,3	25,7	9,5	10,6
DACIA	28	45	40	81	37,8-	50,6-	0,6	1,8
HYUNDAI	7	11	13	20	36,4-	35,0-	0,2	0,5
FIAT	56	54	98	119	3,7	17,6-	1,6	2,7
FORD	304	198	564	287	53,5	96,5	9,0	6,5
GM	1	0	1	0				
IVECO	48	17	73	33	182,4	121,2	1,2	0,7
ISUZU	18	3	30	8	500,0	275,0	0,5	0,2
MAZDA	13	6	21	17	116,7	23,5	0,3	0,4
MERCEDES-BENZ	187	167	386	334	12,0	15,6	6,2	7,5
MITSUBISHI	86	61	125	91	41,0	37,4	2,0	2,0
NISSAN	387	222	566	436	74,3	29,8	9,0	9,8
PEUGEOT	201	169	380	291	18,9	30,6	6,1	6,5
OPEL	248	108	400	200	129,6	100,0	6,4	4,5
RENAULT	443	297	783	528	49,2	48,3	12,5	11,9
SEAT	0	0	0	0				
SKODA	10	21	30	32	52,4-	6,3-	0,5	0,7
SUZUKI	0	0	0	0				
TOYOTA	159	72	332	124	120,8	167,7	5,3	2,8
VOLKSWAGEN	953	747	1.755	1.354	27,6	29,6	28,1	30,5
VOLVO	0	0	0	0				
ÖVRIGA	30	4	51	11	650,0	363,6	0,8	0,2
TOTALT	3.485	2.424	6.255	4.443	43,8	40,8	100,0	100,0

Bussar

Under februari registrerades totalt 163 nya bussar (både lätta och tunga), 46,8% fler än under samma tid förra året, då 111 stycken registrerades. Sammanlagt registrerades under perioden januari - februari 256 bussar, 51,5% fler än förra året, då 169 stycken registrerades.

Nyregistreringarna av tunga bussar över 10 ton uppgick till 161 under februari, 51,9% fler än under samma tid förra året då 106 bussar registrerades. Sammanlagt registrerades under perioden januari - februari 239 tunga bussar, 67,1% fler än under motsvarande period förra året då 143 registrerades.

REGISTRERINGAR AV BUSSAR ÖVER 10 TON

	FEBRUARI		JANUARI - FEBRUARI		FÖRÄNDRING %		MARKN.ANDEL % JAN-FEB	
	2011	2010	2011	2010	FEB	JAN-FEB	2011	2010
KÄSSBOHRER-SETRA	0	3	6	13	100,0-	53,8-	2,5	9,1
MAN	5	0	6	0			2,5	
MERCEDES-BENZ	22	0	31	12		158,3	13,0	8,4
NEOPLAN	0	0	3	0			1,3	
SCANIA	69	22	114	24	213,6	375,0	47,7	16,8
VOLVO	63	74	74	85	14,9-	12,9-	31,0	59,4
ÖVRIGA	2	7	5	9	71,4-	44,4-	2,1	6,3
TOTALT	161	106	239	143	51,9	67,1	100,0	100,0

Fotnot till redaktionen

BIL Sweden har i sin nyregistreringsstatistik för personbilar endast förstagångsregistreringar av bilar som tillverkats under de tre senaste åren. Direktimporterade bilar eller andra äldre bilar som registreras för första gången i Sverige ingår inte. Trafikanalys/SCB har med samtliga bilar (inkl direktimport) oavsett ålder, i sina nyregistreringssiffror. Det är förklaringen till att BIL Swedens siffror blir lägre än de Trafikanalys/SCB redovisar.

Nyregistrerade personbilar

FABRIKAT	FEBRUARI		JANUARI-FEBRUARI		FÖRÄNDRING %		MARKN.ANDEL %	JAN-FEB	
	2011	2010	2011	2010	FEBRUARI	JAN-FEB		2011	2010
BC SWEDEN									
JAGUAR	28	4	40	12	600,00	233,33	0,09	0,03	
LAND ROVER	30	38	60	72	21,05-	16,66-	0,14	0,21	
TOTALT BC SWEDEN	58	42	100	84	38,09	19,04	0,24	0,25	
BMW GROUP SVERIGE									
BMW	993	836	2264	1465	18,77	54,53	5,62	4,37	
MINI	75	53	144	92	41,50	56,52	0,35	0,27	
TOTALT BMW GROUP SVERIGE	1068	889	2408	1557	20,13	54,65	5,98	4,64	
CITROEN SVERIGE AB									
CITROEN	438	433	804	885	1,15	9,15-	1,99	2,64	
TOTALT CITROEN SVERIGE AB	438	433	804	885	1,15	9,15-	1,99	2,64	
FIAT GROUP AUTOMOBILES									
ALFA ROMEO	38	18	59	27	111,11	118,51	0,14	0,08	
CHRYSLER	26	34	44	86	23,52-	48,83-	0,10	0,25	
DODGE	10	40	21	73	75,00-	71,23-	0,05	0,21	
FIAT	154	93	252	133	65,59	89,47	0,62	0,39	
JEEP	30	39	64	62	23,07-	3,22	0,15	0,18	
TOTALT FIAT GROUP AUTOMOBILES	258	224	440	381	15,17	15,48	1,09	1,13	
FORD MOTOR									
FORD	1308	1216	2584	2133	7,56	21,14	6,42	6,36	
TOTALT FORD MOTOR	1308	1216	2584	2133	7,56	21,14	6,42	6,36	
GM NORDEN									
CHEVROLET	109	115	202	231	5,21-	12,55-	0,50	0,68	
OPEL	484	373	923	707	29,75	30,55	2,29	2,11	
TOTALT GM NORDEN	593	488	1125	938	21,51	19,93	2,79	2,80	
HONDA NORDIC									
HONDA	296	321	558	603	7,78-	7,46-	1,38	1,80	
TOTALT HONDA NORDIC	296	321	558	603	7,78-	7,46-	1,38	1,80	
IVECO									
IVECO	1	2	1	3	50,00-	66,66-			
TOTALT IVECO	1	2	1	3	50,00-	66,66-			
KIA MOTORS SWEDEN									
KIA	924	930	1652	1523	0,64-	8,47	4,10	4,54	
TOTALT KIA MOTORS SWEDEN	924	930	1652	1523	0,64-	8,47	4,10	4,54	
KW BRUUN AUTOIMPORT									
PEUGEOT	580	533	1076	1391	8,81	22,64-	2,67	4,15	
TOTALT KW BRUUN AUTOIMPORT	580	533	1076	1391	8,81	22,64-	2,67	4,15	
MAZDA MOTOR SVERIGE									
MAZDA	244	247	440	455	1,21-	3,29-	1,09	1,35	
TOTALT MAZDA MOTOR SVERIGE	244	247	440	455	1,21-	3,29-	1,09	1,35	
MERCEDES-BENZ SVERIGE									
MERCEDES	788	633	1617	1149	24,48	40,73	4,01	3,43	
SMART	2	26	8	31	92,30-	74,19-	0,01	0,09	
TOTALT MERCEDES-BENZ SVERIGE	790	659	1625	1180	19,87	37,71	4,03	3,52	
NIMAG SVERIGE									
SUZUKI	292	116	540	211	151,72	155,92	1,34	0,62	
TOTALT NIMAG SVERIGE	292	116	540	211	151,72	155,92	1,34	0,62	
NISSAN NORDIC									
NISSAN	669	316	1202	584	111,70	105,82	2,98	1,74	
TOTALT NISSAN NORDIC	669	316	1202	584	111,70	105,82	2,98	1,74	
RENAULT NORDIC SVERIGE									
DACIA	114	65	230	116	75,38	98,27	0,57	0,34	
RENAULT	672	867	1384	1711	22,49-	19,11-	3,43	5,10	
TOTALT RENAULT NORDIC SVERIGE	786	932	1614	1827	15,66-	11,65-	4,01	5,45	
SAAB SVERIGE									
SAAB	707	525	1178	732	34,66	60,92	2,92	2,18	
TOTALT SAAB SVERIGE	707	525	1178	732	34,66	60,92	2,92	2,18	
SC AUTO SWEDEN									
MITSUBISHI	292	227	467	420	28,63	11,19	1,16	1,25	
TOTALT SC AUTO SWEDEN	292	227	467	420	28,63	11,19	1,16	1,25	
SC MOTORS SWEDEN AB									
HYUNDAI	690	318	1349	643	116,98	109,79	3,35	1,91	
TOTALT SC MOTORS SWEDEN AB	690	318	1349	643	116,98	109,79	3,35	1,91	
SUBARU NORDIC									
SUBARU	455	319	784	560	42,63	40,00	1,94	1,67	
TOTALT SUBARU NORDIC	455	319	784	560	42,63	40,00	1,94	1,67	
TOYOTA SWEDEN									
LEXUS	39	53	83	129	26,41-	35,65-	0,20	0,38	
TOYOTA	1166	1174	2237	2717	0,68-	17,66-	5,55	8,11	
TOTALT TOYOTA SWEDEN	1205	1227	2320	2846	1,79-	18,48-	5,76	8,49	
VOLKSWAGEN GROUP SVERIGE									
AUDI	1408	1167	2544	2267	20,65	12,21	6,32	6,76	
PORSCHE	28	15	48	33	86,66	45,45	0,11	0,09	
QUATTRO			1						
SKODA	1242	719	2128	1361	72,73	56,35	5,28	4,06	
SEAT	199	135	396	258	47,40	53,48	0,98	0,77	
VOLKSWAGEN	2375	2311	5098	4251	2,76	19,92	12,66	12,69	
TOTALT VOLKSWAGEN GROUP SVERIGE	5252	4347	10215	8170	20,81	25,03	25,38	24,39	
VOLVO PERSONBILAR SVERIGE									
VOLVO	4080	3618	7743	6266	12,76	23,57	19,24	18,70	
TOTALT VOLVO PERSONBILAR SVERIGE	4080	3618	7743	6266	12,76	23,57	19,24	18,70	
ÖVRIGA FABRIKAT									
TOTALT ÖVRIGA FABRIKAT	7	43	12	103	83,72-	88,34-	0,02	0,30	
S L U T T O T T A L	20993	17972	40237	33495	16,80	20,12	100,00	100,00	

Nyregistrerade personbilar

MÄRKE / MODELL	FEBRUARI		JANUARI-FEBRUARI		FÖRÄNDRING %		MARKN.ANDEL % 2011	JAN-FEB 2010
	2011	2010	2011	2010	FEBRUARI	JAN-FEB		
1 VOLVO V70II	1333	2085	2432	3478	36,06-	30,07-	6,04	10,38
2 VW GOLF	904	839	1978	1472	7,74	34,37	4,92	4,39
3 VOLVO V60	730		1549				3,85	
4 VOLVO V50	960	776	1485	1356	23,71	9,51	3,69	4,05
5 VW PASSAT	585	966	1191	1749	39,44-	31,90-	2,96	5,22
6 AUDI A4	492	513	982	1001	4,09-	1,89-	2,44	2,99
7 VOLVO XC60	451	332	945	634	35,84	49,05	2,35	1,89
8 BMW 5-SERIE	435	200	932	366	117,50	154,64	2,32	1,09
9 SAAB 9-3	570	337	893	437	69,13	104,34	2,22	1,30
10 MERCEDES C-KLASS	306	202	861	320	51,48	169,06	2,14	0,96
11 RENAULT MEGANE	307	320	839	663	4,06-	26,54	2,09	1,98
12 SKODA FABIA	418	208	750	421	100,96	78,14	1,86	1,26
13 FORD FOCUS	359	492	732	901	27,03-	18,75-	1,82	2,69
14 VOLVO S60N	308		695				1,73	
15 NISSAN QASHQAI	363	240	669	430	51,25	55,58	1,66	1,28
16 KIA CEE'D	414	595	654	1012	30,42-	35,37-	1,63	3,02
17 BMW 3-SERIE	212	336	605	570	36,90-	6,14	1,50	1,70
18 SKODA OCTAVIA	364	321	598	543	13,39	10,12	1,49	1,62
19 TOYOTA AURIS	291	94	566	327	209,57	73,08	1,41	0,98
20 SUBARU LEGACY	305	237	552	411	28,69	34,30	1,37	1,23
21 SKODA SUPERB	266	77	466	111	245,45	319,81	1,16	0,33
22 VW TIGUAN	173	133	451	301	30,07	49,83	1,12	0,90
23 TOYOTA YARIS	269	254	446	619	5,90	27,94-	1,11	1,85
24 AUDI A6	253	197	444	377	28,42	17,77	1,10	1,13
25 FORD MONDEO	218	291	439	540	25,08-	18,70-	1,09	1,61
26 KIA SPORTAGE	207	38	437	66	444,73	562,12	1,09	0,20
27 VW POLO	178	147	436	220	21,08	98,18	1,08	0,66
28 OPEL ASTRA	219	170	434	364	28,82	19,23	1,08	1,09
29 FORD FIESTA	239	163	429	263	46,62	63,11	1,07	0,79
30 PEUGEOT 207	320	116	404	249	175,86	62,24	1,00	0,74
31 VW TOURAN	211	71	385	185	197,18	108,10	0,96	0,55
32 RENAULT CLIO	273	465	370	898	41,29-	58,79-	0,92	2,68
33 TOYOTA AVENSIS	158	249	368	567	36,54-	35,09-	0,91	1,69
34 PEUGEOT 308	116	227	354	543	48,89-	34,80-	0,88	1,62
35 MERCEDES E-KLASS	230	208	333	379	10,57	12,13-	0,83	1,13
36 HYUNDAI I30	156	127	325	208	22,83	56,25	0,81	0,62
37 HONDA CR-V	161	175	324	342	8,00-	5,26-	0,81	1,02
38 NISSAN JUKE	166		316				0,79	
39 FORD KUGA	183	36	309	61	408,33	406,55	0,77	0,18
40 HYUNDAI IX35	126		305				0,76	
41 AUDI A3	179	218	291	431	17,88-	32,48-	0,72	1,29
42 CITROEN C4	140	107	290	211	30,84	37,44	0,72	0,63
43 SEAT IBIZA/CORDOBA	119	69	287	124	72,46	131,45	0,71	0,37
44 SAAB 9-5	137	188	285	295	27,12-	3,38-	0,71	0,88
45 SKODA YETI	179	103	276	249	73,78	10,84	0,69	0,74
46 BMW 1-SERIE	168	117	272	220	43,58	23,63	0,68	0,66
47 SUZUKI SWIFT	154	32	268	65	381,25	312,30	0,67	0,19
48 HYUNDAI I20	163	57	256	165	185,96	55,15	0,64	0,49
49 BMW X1	98	113	252	166	13,27-	51,80	0,63	0,50
50 FORD S-MAX	108	70	252	126	54,28	100,00	0,63	0,38
51 AUDI A1	161		244				0,61	
52 VW SHARAN	129	14	241	20	821,42		0,60	0,06
53 KIA VENZA	128	100	237	120	28,00	97,50	0,59	0,36
54 CITROEN C5	137	122	233	269	12,29	13,38-	0,58	0,80
55 TOYOTA RAV 4	113	77	226	177	46,75	27,68	0,56	0,53
56 VOLVO C30	122	137	223	273	10,94-	18,31-	0,55	0,82
57 AUDI A5	130	153	219	263	15,03-	16,73-	0,54	0,79
58 SUBARU FORESTER	140	72	215	124	94,44	73,38	0,53	0,37
59 TOYOTA AYGO	106	111	210	198	4,50-	6,06	0,52	0,59
60 OPEL INSIGNIA	91	80	205	136	13,75	50,73	0,51	0,41
61 VW CADDY	90	63	203	158	42,85	28,48	0,50	0,47
62 CITROEN C3	104	120	202	244	13,33-	17,21-	0,50	0,73
63 HYUNDAI SANTA FE	89	41	198	136	117,07	45,58	0,49	0,41
64 AUDI Q5	108	56	189	141	92,85	34,04	0,47	0,42
65 TOYOTA PRIUS	93	201	189	417	53,73-	54,67-	0,47	1,24
66 HYUNDAI IX20	113		188				0,47	
67 MERCEDES B-KLASS	100	126	185	221	20,63-	16,28-	0,46	0,66
68 FORD C-MAX	77		168				0,42	
69 DACIA DUSTER	68		157				0,39	
70 TOYOTA VERSO	91	58	152	154	56,89	1,29-	0,38	0,46
71 VOLVO XC90	61	56	152	86	8,92	76,74	0,38	0,26
72 OPEL CORSA	79	80	150	139	1,25-	7,91	0,37	0,41
73 MINI COOPER	75	53	144	92	41,50	56,52	0,36	0,27
74 MAZDA6	76	87	140	149	12,64-	6,04-	0,35	0,44
75 HONDA CIVIC	78	66	134	131	18,18	2,29	0,33	0,39

Nyregistrerade dieselpersonbilar

MÄRKE / MODELL	FEBRUARI		JANUARI-FEBRUARI		% AV DIESEL 2011	TOTALT 2010	% DIESEL AV MODELLEN	
	2011	2010	2011	2010			2011	2010
1 VOLVO V70II	1208	1555	2251	2566	9,11	16,18	92,56	73,78
2 VOLVO V50	958	610	1480	1002	5,99	6,32	99,66	73,89
3 VW GOLF	521	199	1051	334	4,25	2,11	53,13	22,69
4 VW PASSAT	477	432	947	775	3,83	4,89	79,51	44,31
5 VOLVO XC60	443	332	935	634	3,78	4,00	98,94	100,00
6 VOLVO V60	416		860		3,48		55,52	
7 BMW 5-SERIE	402	185	857	342	3,47	2,16	91,95	93,44
8 RENAULT MEGANE	289	167	796	336	3,22	2,12	94,87	50,68
9 FORD FOCUS	359	298	732	421	2,96	2,65	100,00	46,73
10 KIA CEE'D	394	539	620	895	2,51	5,64	94,80	88,44
11 AUDI A4	313	378	597	747	2,42	4,71	60,79	74,63
12 SAAB 9-3	347	126	551	158	2,23	1,00	61,70	36,16
13 BMW 3-SERIE	171	253	506	422	2,05	2,66	83,64	74,04
14 MERCEDES C-KLASS	151	47	459	75	1,86	0,47	53,31	23,44
15 VOLVO S60N	194		427		1,73		61,44	
16 AUDI A6	223	136	387	278	1,57	1,75	87,16	73,74
17 SKODA SUPERB	215	55	361	77	1,46	0,49	77,47	69,37
18 SKODA OCTAVIA	243	188	360	297	1,46	1,87	60,20	54,70
19 SUBARU LEGACY	194	110	341	218	1,38	1,37	61,78	53,04
20 FORD MONDEO	144	172	321	283	1,30	1,78	73,12	52,41
21 FORD KUGA	183	35	307	58	1,24	0,37	99,35	95,08
22 KIA SPORTAGE	159	5	305	19	1,23	0,12	69,79	28,79
23 HYUNDAI I30	138	101	293	166	1,19	1,05	90,15	79,81
24 MERCEDES E-KLASS	167	138	243	235	0,98	1,48	72,97	62,01
25 BMW 1-SERIE	144	102	229	190	0,93	1,20	84,19	86,36
26 BMW X1	95	112	229	163	0,93	1,03	90,87	98,19
27 VOLVO C30	122	112	222	202	0,90	1,27	99,55	73,99
28 CITROEN C5	133	101	221	215	0,89	1,36	94,85	79,93
29 TOYOTA AURIS	99	12	219	25	0,89	0,16	38,69	7,65
30 AUDI A3	142	162	217	316	0,88	1,99	74,57	73,32
31 FORD S-MAX	89	37	215	70	0,87	0,44	85,32	55,56
32 NISSAN QASHQAI	127	60	211	118	0,85	0,74	31,54	27,44
33 CITROEN C4	131	54	203	133	0,82	0,84	70,00	63,03
34 VW SHARAN	114	2	199	3	0,81	0,02	82,57	15,00
35 OPEL ASTRA	91	18	191	25	0,77	0,16	44,01	6,87
36 HYUNDAI SANTA FE	82	30	190	108	0,77	0,68	95,96	79,41
37 FORD FIESTA	128	31	188	56	0,76	0,35	43,82	21,29
38 SKODA YETI	116	54	181	102	0,73	0,64	65,58	40,96
39 AUDI Q5	99	55	175	137	0,71	0,86	92,59	97,16
40 HYUNDAI IX35	74		172		0,70		56,39	
41 OPEL INSIGNIA	72	50	169	84	0,68	0,53	82,44	61,76
42 FORD C-MAX	77		168		0,68		100,00	
43 SUBARU FORESTER	97	29	158	66	0,64	0,42	73,49	53,23
44 VOLVO XC90	61	52	152	80	0,62	0,50	100,00	93,02
45 PEUGEOT 308	80	49	147	177	0,60	1,12	41,53	32,60
46 HONDA CR-V	80	49	143	99	0,58	0,62	44,14	28,95
47 CITROEN C3	76	19	136	38	0,55	0,24	67,33	15,57
48 KIA SORENTO	66	86	134	111	0,54	0,70	100,00	100,00
49 KIA VENZA	68	69	133	82	0,54	0,52	56,12	68,33
50 VW TOURAN	73	13	133	38	0,54	0,24	34,55	20,54
Ø V R I G A	2165	1515	3981	2883	16,12	18,18		
T O T A L T	13010	8934	24703	15860	100,00	100,00	61,39	47,35

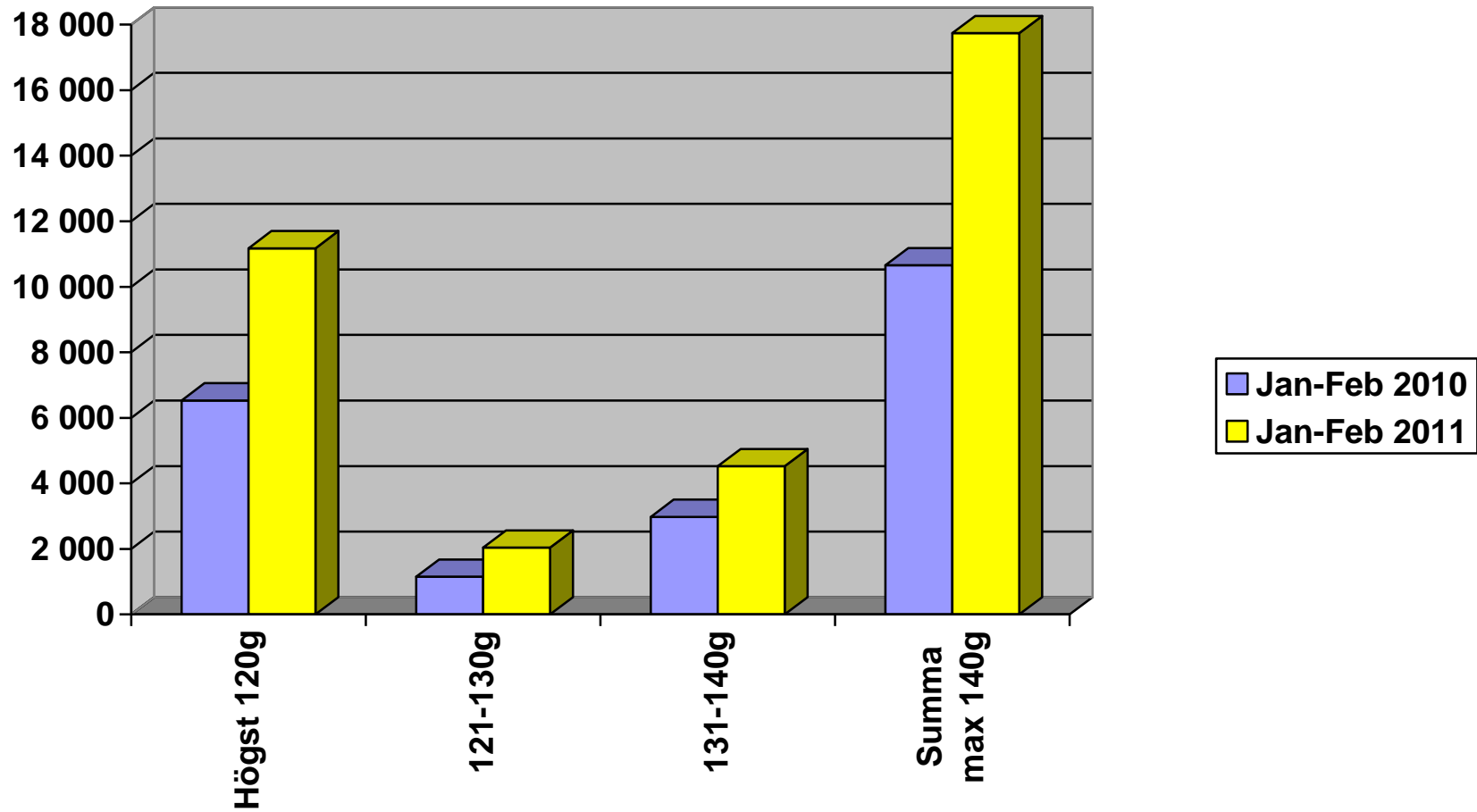
Nyregistrerade personbilar med låga koldioxidutsläpp (max 140g/km)

NYREGISTRERADE PERSONBILAR MED LÅGA KOLDIOXIDUTSLÄPP (MAX 140G/KM)

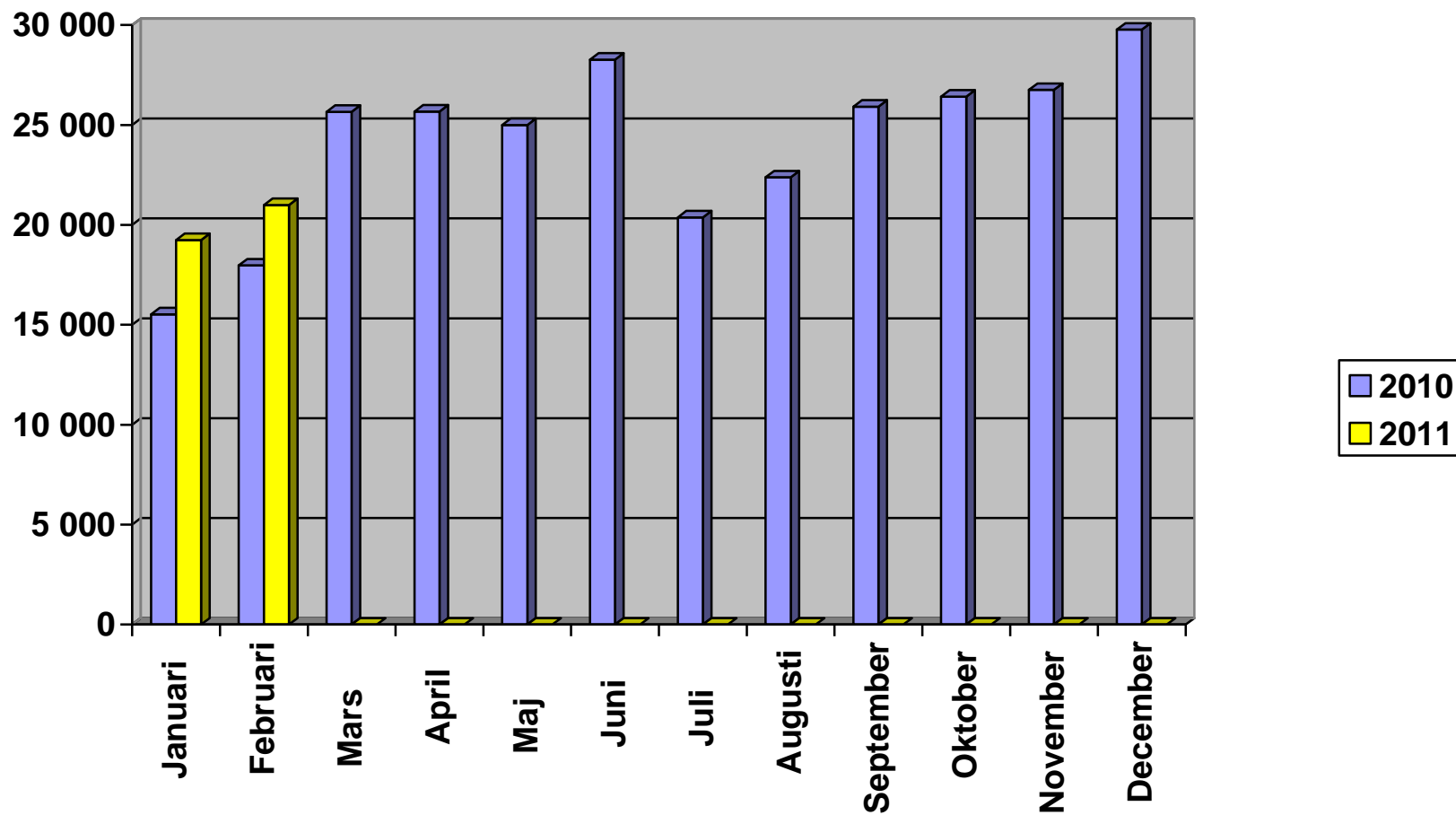
	FEBRUARI 2011	% AV TOT NYREG	FEBRUARI 2010	% AV TOT NYREG	11/10 %	JAN-FEB 2011	% AV TOT NYREG	JAN-FEB 2010	% AV TOT NYREG	11/10 %
HÖGST 120G	6155	29,32	3697	20,57	66,5	11174	27,77	6529	19,49	71,1
121-130	1031	4,91	561	3,12	83,8	2040	5,07	1152	3,44	77,1
131-140	2470	11,77	1614	8,98	53,0	4522	11,24	2975	8,88	52,0
SUMMA MAX 140G	9656	46,00	5872	32,67	64,4	17736	44,08	10656	31,81	66,4

STATISTIKEN BASERAS PÅ DE AV TILLVERKAREN ANGIVNA CERTIFIERADE KOLDIOXIDVÄRDENA.

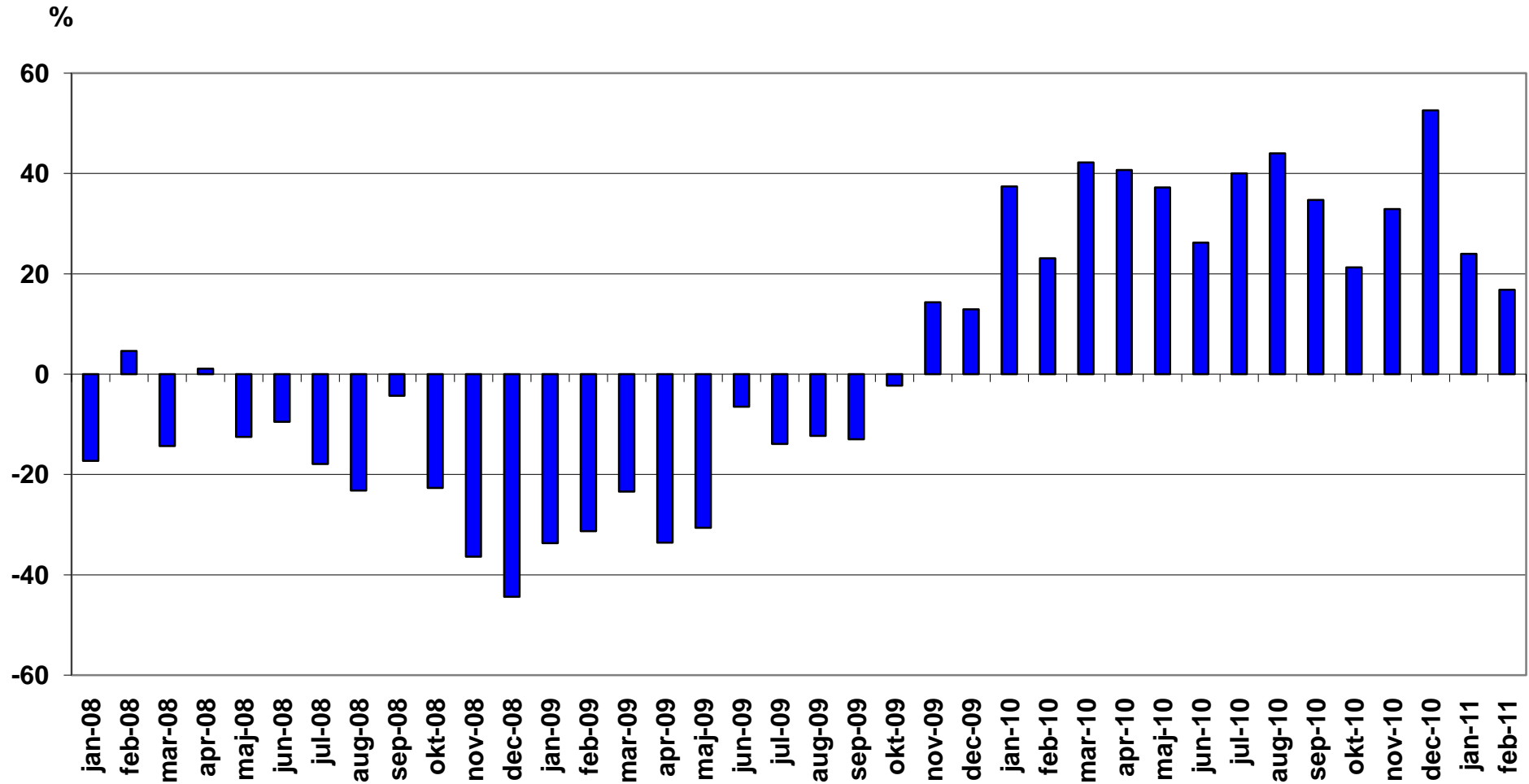
Nyregistrerade personbilar med låga koldioxidutsläpp (max 140g/km)



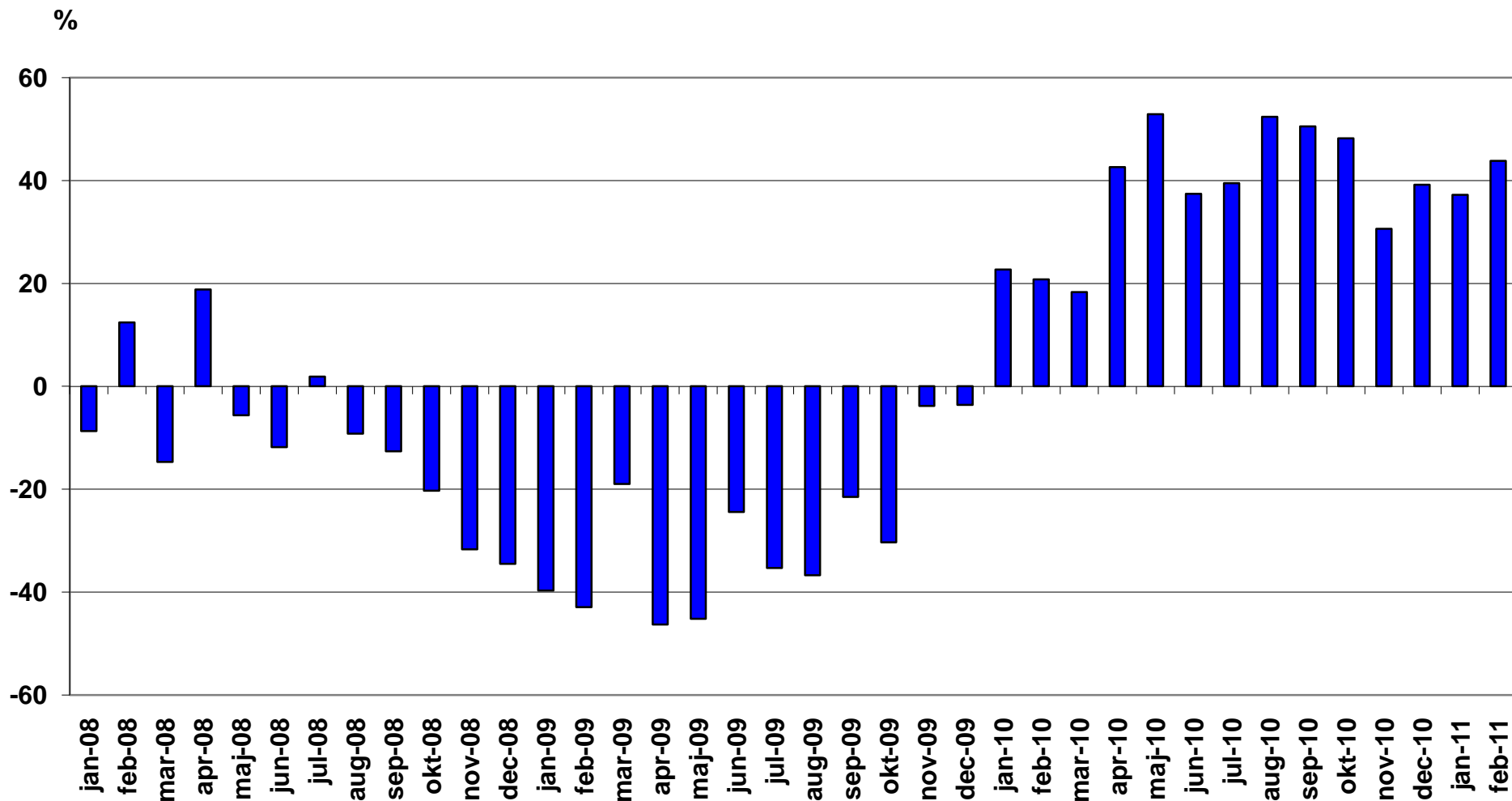
Nyregistrerade personbilar per månad 2011



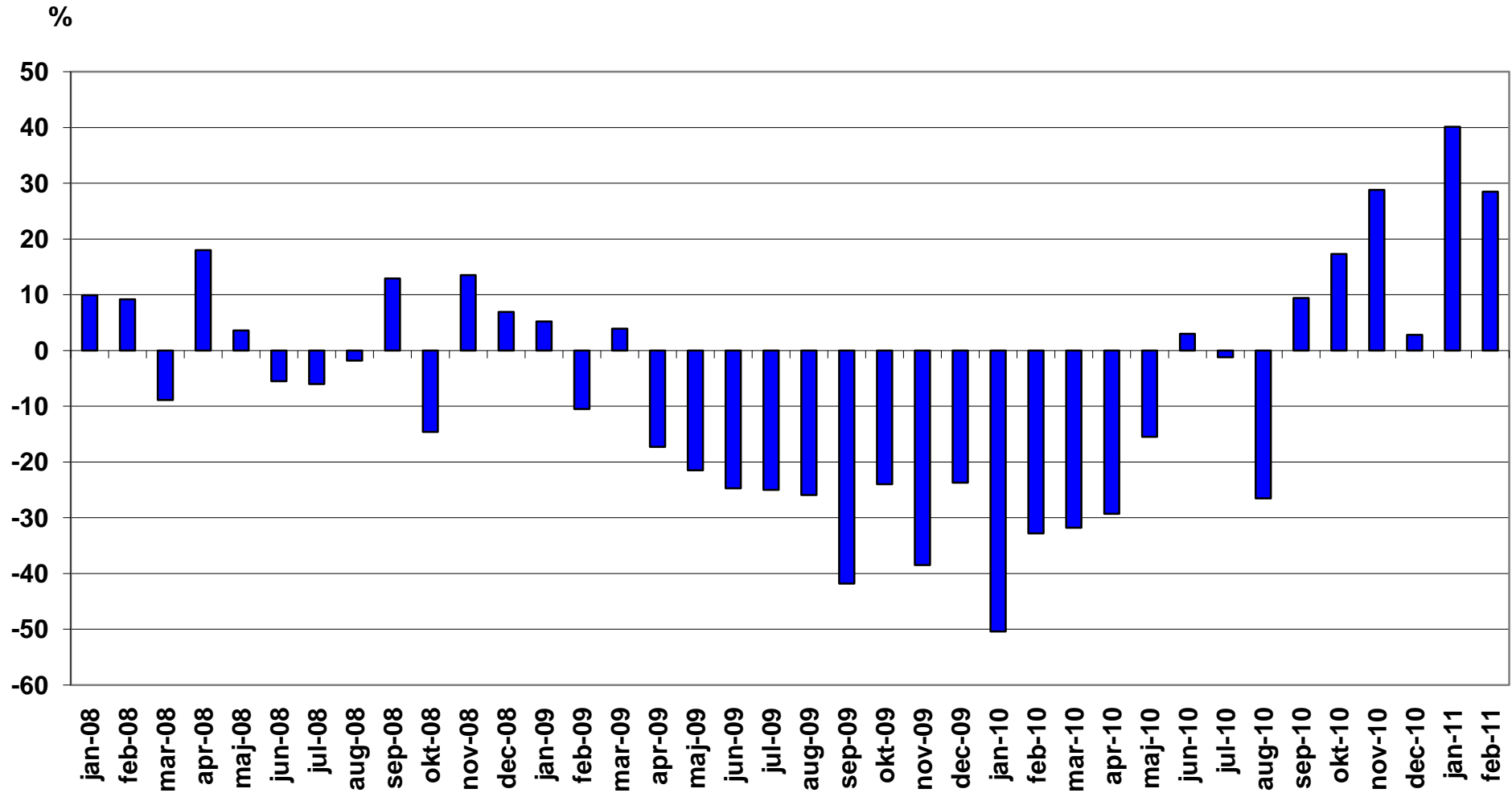
Nyregistrerade personbilar månadsvis (% förändring)



Nyregistrerade lätta lastbilar högst 3,5 ton månadsvis (% förändring)



Nyregistrerade tunga lastbilar över 16 ton månadsvis (% förändring)



NYREGISTRERADE MILJÖBILAR FEBRUARI 2011

Modell	Typ	FEBRUARI		JANUARI-FEBRUARI		% AV MILJÖ TOTALT JAN-FEB		
		2011	2010	2011	2010	2011	2010	
1	VOLVO V 50 MILJÖDIESEL	Max 120 g CO2, diesel	755	515	1200	813	8,91	6,52
2	VW GOLF BLUEMOTION TECH	Max 120 g CO2, diesel	479	74	969	145	7,20	1,16
3	RENAULT MEGANE D	Max 120 g CO2, diesel	249	118	712	222	5,29	1,78
4	FORD FOCUS 120G	Max 120 g CO2, diesel	326	169	647	198	4,81	1,59
5	KIA CEE'D ECO	Max 120 g CO2, diesel	381	510	596	838	4,43	6,72
6	VW PASSAT BLUEMOTIONTECH	Max 120 g CO2, diesel	268		468		3,48	
7	VW GOLF MULTIFUEL	E85	172	304	465	497	3,45	3,98
8	TOYOTA YARIS	Max 120 g CO2, bensin	241	231	412	558	3,06	4,47
9	SAAB 9-3 BIOPOWER	E85	203	184	315	239	2,34	1,92
10	SKODA FABIA GREENLINE	Max 120 g CO2, bensin	197		309		2,30	
11	SAAB 9-3 TTID ECO POWER	Max 120 g CO2, diesel	182		285		2,12	
12	HYUNDAI I30 CRDI	Max 120 g CO2, diesel	130	78	274	119	2,04	0,95
13	AUDI A4 AVANT 2,0 E	E85	90		226		1,68	
14	TOYOTA AURIS 1.4 D-4D	Max 120 g CO2, diesel	98		216		1,60	
15	TOYOTA AYGO	Max 120 g CO2, bensin	106	111	210	198	1,56	1,59
16	VW PASSAT ECOFUEL	Gas	99	469	207	870	1,54	6,97
17	VOLVO C30 MILJÖDIESEL	Max 120 g CO2, diesel	102	60	191	107	1,42	0,86
18	TOYOTA PRIUS	Hybrid	93	201	189	417	1,40	3,34
19	TOYOTA AURIS HSD	Hybrid	96		187		1,39	
20	FORD FIESTA 120G	Max 120 g CO2, diesel	126	21	186	40	1,38	0,32
21	SUZUKI SWIFT ECO	Max 120 g CO2, bensin	92		182		1,35	
22	OPEL ASTRA ECOFLEX	Max 120 g CO2, diesel	84	14	181	21	1,34	0,17
23	AUDI A3 E-POWER	Max 120 g CO2, diesel	116	137	176	260	1,31	2,08
24	VW TOURAN ECOFUEL	Gas	109	40	174	104	1,29	0,83
25	CITROEN C4 1.6HDI 5D FAP	Max 120 g CO2, diesel	110	22	170	55	1,26	0,44
26	HYUNDAI I20 1,2	Max 120 g CO2, bensin	115		168		1,25	
27	FORD C-MAX 120G D	Max 120 g CO2, diesel	75		166		1,23	
28	RENAULT CLIO FLEX FUEL	E85	160	356	164	696	1,22	5,58
29	SKODA OCTAVIA GREEN	Max 120 g CO2, diesel	124	113	155	169	1,15	1,35
30	SAAB 9-5 BIOPOWER	E85	63	148	136	231	1,01	1,85
31	KIA VENGA ECO	Max 120 g CO2, diesel	68	69	133	82	0,99	0,66

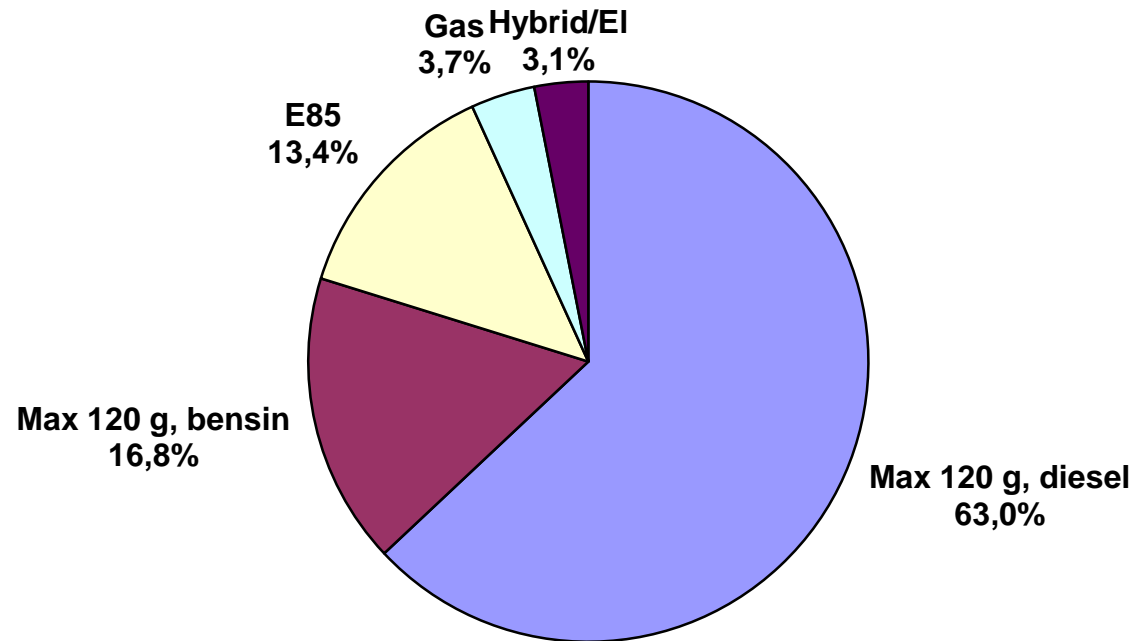
Modell	Typ	FEBRUARI		JANUARI-FEBRUARI		% AV MILJÖ TOTALT JAN-FEB			
		2011	2010	2011	2010	2011	2010		
32	BMW 318D DPF	Max 120 g CO2, diesel		44		132		0,98	
33	PEUGEOT 207 HDI	Max 120 g CO2, diesel		80	32	126	45	0,94	0,36
34	BMW 116D	Max 120 g CO2, diesel		78	9	111	19	0,82	0,15
35	HYUNDAI IX20 CRDI	Max 120 g CO2, diesel		65		111		0,82	
36	MITSUBISHI COLT 5D AS&G	Max 120 g CO2, bensin		64	58	109	102	0,81	0,82
37	SKODA FABIA GREENLINE D	Max 120 g CO2, diesel		44	13	109	32	0,81	0,26
38	FORD MONDEO FFV	E85		69	119	108	256	0,80	2,05
39	PEUGEOT 308 HDI	Max 120 g CO2, diesel		56	3	108	15	0,80	0,12
40	AUDI A4 E-POWER	Max 120 g CO2, diesel		66	69	102	107	0,76	0,86
41	VOLVO S40 MILJÖDIESEL	Max 120 g CO2, diesel		45	45	100	91	0,74	0,73
42	SEAT IBIZA ECO B	Max 120 g CO2, bensin		18		94		0,70	
43	AUDI A1 1.6 TDI	Max 120 g CO2, diesel		62		88		0,65	
44	BMW 118D DPF	Max 120 g CO2, diesel		47	66	86	125	0,64	1,00
45	FORD FOCUS ECONETIC	Max 120 g CO2, diesel		33	123	85	209	0,63	1,68
46	MINI COOPER D	Max 120 g CO2, diesel		39	12	78	18	0,58	0,14
47	AUDI A1 1.2 TFSI	Max 120 g CO2, bensin		46		69		0,51	
48	VW CADDY KOMBI ECOFUEL	Gas		30	17	69	37	0,51	0,30
49	VW POLO TDI 90	Max 120 g CO2, diesel		44	43	68	68	0,51	0,55
50	CITROEN C3 PICASSO1,6HDI	Max 120 g CO2, diesel		39		67		0,50	
51	FIAT 500 1,2	Max 120 g CO2, bensin		30	48	64	54	0,48	0,43
52	MERCEDES B 180 NGT	Gas		33	116	64	181	0,48	1,45
53	CITROEN C3 1.6 HDI	Max 120 g CO2, diesel		35	2	63	10	0,47	0,08
54	FORD GALAXY FFV	E85		41	6	61	12	0,45	0,10
55	MAZDA2 B	Max 120 g CO2, bensin		43		60		0,45	
56	NISSAN PIXO 120G	Max 120 g CO2, bensin		55	3	60	8	0,45	0,06
57	KIA PICANTO ECO	Max 120 g CO2, bensin		37	43	58	78	0,43	0,63
58	PEUGEOT 107	Max 120 g CO2, bensin		25	34	57	222	0,42	1,78
59	HYUNDAI I10	Max 120 g CO2, bensin		33	80	53	114	0,39	0,91
60	SEAT LEON MULTIFUEL	E85		51	5	52	19	0,39	0,15
61	VW PASSAT BLUEMOTION	Max 120 g CO2, diesel		12	37	50	75	0,37	0,60
62	CHEVROLET SPARK	Max 120 g CO2, bensin		26		47		0,35	
63	OPEL CORSA ECOFLEX D	Max 120 g CO2, diesel		21	10	45	36	0,33	0,29
64	DACIA SANDERO E85	E85		27	43	42	70	0,31	0,56
65	AUDI A1 1.4 TFSI S-TR	Max 120 g CO2, bensin		31		41		0,30	

Modell	Typ	FEBRUARI		JANUARI-FEBRUARI		% AV MILJÖ TOTALT JAN-FEB		
		2011	2010	2011	2010	2011	2010	
66	AUDI A4 2,0 E	E85		25		40		0,30
67	BMW 320D DPF	Max 120 g CO2, diesel		19		38		0,28
68	HYUNDAI I20 CRDI	Max 120 g CO2, diesel		21	10	38	29	0,28
69	SKODA OCTAVIA E85	E85		18	19	37	36	0,27
70	OPEL CORSA ECOFLEX	Max 120 g CO2, bensin		25	1	34	1	0,25
71	TOYOTA YARIS D	Max 120 g CO2, diesel		28	23	34	61	0,25
72	RENAULT CLIO D	Max 120 g CO2, diesel		27		32		0,24
73	DACIA LOGAN E85	E85		19	22	31	45	0,23
74	FORD S-MAX FFV	E85		16	33	30	56	0,22
75	SUZUKI ALTO ECO	Max 120 g CO2, bensin		14	25	30	38	0,22
76	MITSUBISHI I-MIEV	EI		29		29		0,22
77	SEAT IBIZA 1,6 ECO-TDI	Max 120 g CO2, diesel		19	1	27	1	0,20
78	CITROEN C1 1,0I	Max 120 g CO2, bensin		18	52	25	88	0,19
79	OPEL MERIVA ECO FLEX D	Max 120 g CO2, diesel		19		25		0,19
80	TOYOTA IQ	Max 120 g CO2, bensin		5	29	23	58	0,17
81	OPEL INSIGNIA E85	E85		11		22		0,16
82	VOLVO V70II FLEXIFUEL	E85		17	489	21	853	0,16
83	AUDI A3 1,6 E	E85		5	26	17	43	0,13
84	RENAULT TWINGO 120G	Max 120 g CO2, bensin		9		17		0,13
85	HONDA INSIGHT	Hybrid		8	14	13	22	0,10
86	FORD KA 120G	Max 120 g CO2, bensin		11	79	12	99	0,09
87	RENAULT LAGUNA FLEX FUEL	E85		4		12		0,09
88	NISSAN NOTE 120G	Max 120 g CO2, diesel		7		11		0,08
89	OPEL ZAFIRA CNG	Gas		6	8	11	10	0,08
90	SEAT LEON ECO TDI	Max 120 g CO2, diesel		7	6	11	11	0,08
91	BMW 316D DPF	Max 120 g CO2, diesel		5		10		0,07
92	MAZDA 3 1,6 DE	Max 120 g CO2, diesel			7	10	20	0,07
93	SKODA ROOMSTER GREEN	Max 120 g CO2, diesel		2		10		0,07
94	VW POLO GT TDI 105	Max 120 g CO2, diesel		5	2	10	3	0,07
95	ALFA ROMEO GIULIETTA JTD	Max 120 g CO2, diesel		8		9		0,07
96	TOYOTA URBAN CRUISER E	Max 120 g CO2, diesel		7	16	9	37	0,07
97	SEAT IBIZA 1,4 ECO TDI R	Max 120 g CO2, diesel		2	6	8	11	0,06
98	SMART	Max 120 g CO2, bensin		2	26	8	31	0,06
99	SUZUKI SPLASH ECO	Max 120 g CO2, bensin		4	17	6	30	0,04

Modell	Typ	FEBRUARI		JANUARI-FEBRUARI		% AV MILJÖ TOTALT JAN-FEB			
		2011	2010	2011	2010	2011	2010		
100	ALFA ROMEO MITO JTD	Max 120 g CO2, diesel		4		5		0,04	
101	CITROEN DS3 HDI	Max 120 g CO2, diesel		2		5		0,04	
102	HONDA CR-Z	Hybrid		2		5		0,04	
103	FIAT PUNTO MULTIJET	Max 120 g CO2, diesel		2		4	1	0,03	0,01
104	MINI ONE D	Max 120 g CO2, diesel		3		4		0,03	
105	RENAULT KANGOO FLEX FUEL	E85			12	4	26	0,03	0,21
106	FIAT PUNTO BI-POWER	Gas		1		3		0,02	
107	RENAULT SCENIC FLEX FUEL	E85		2	22	3	58	0,02	0,46
108	VW POLO BLUEMOTION	Max 120 g CO2, diesel		1		3		0,02	
109	RENAULT MEGANE FLEX FUEL	E85		1	105	2	212	0,01	1,70
110	VOLVO V70II DRIVE	Max 120 g CO2, diesel				2		0,01	
111	VW GOLF BLUEMOTION	Max 120 g CO2, diesel		2	96	2	139	0,01	1,11
112	BMW ACTIVEHYBRID 7 L	Hybrid		1		1		0,01	
113	CITROEN C5 HDI	Max 120 g CO2, diesel				1		0,01	
114	CITROEN C4 BIOFLEX	E85			43	1	52	0,01	0,42
115	FIAT PANDA DYNAMIC	Max 120 g CO2, bensin		1	1	1	1	0,01	0,01
116	FIAT DOBLO DYNAMIC	Max 120 g CO2, bensin				1		0,01	
117	FIAT 500 1,3 MJT	Max 120 g CO2, diesel				1	1	0,01	0,01
118	FORD FIESTA ECONETIC	Max 120 g CO2, diesel		1	10	1	16	0,01	0,13
119	MITSUBISHI OUTLANDER FFV	E85			38	1	75	0,01	0,60
120	MAZDA2	Max 120 g CO2, diesel			9	1	15	0,01	0,12
121	MINI ONE MINIMALIST	Max 120 g CO2, bensin				1		0,01	
122	PEUGEOT 508 HDI	Max 120 g CO2, diesel		1		1		0,01	
123	PEUGEOT ION	EI				1		0,01	
124	RENAULT MODUS FLEX FUEL	E85				1		0,01	
125	SEAT ALTEA ECO-TDI	Max 120 g CO2, diesel			1	1	2	0,01	0,02
126	VOLVO S40N FLEXIFUEL	E85		1	5	1	32	0,01	0,26
127	VOLVO V 50 FLEXIFUEL	E85		1	156	1	333	0,01	2,67
128	CITROEN C5 BIOFLEX	E85			21		54		0,43
129	CHEVROLET MATIZ 0.8	Max 120 g CO2, bensin			11		29		0,23
130	FIAT BRAVO MULTIJET	Max 120 g CO2, diesel			3		4		0,03
131	FIAT QUBO	Max 120 g CO2, diesel			4		7		0,06
132	FORD FOCUS CNG	Gas			8		9		0,07
133	FORD FOCUS FFV	E85			152		427		3,42

	Modell	Typ	FEBRUARI		JANUARI-FEBRUARI		% AV MILJÖ TOTALT JAN-FEB	
			2011	2010	2011	2010	2011	2010
134	FORD FOCUS C-MAX FFV	E85		17		38		0,30
135	FORD FOCUS C-MAX CNG	Gas		2		5		0,04
136	FORD FOCUS C-MAX 120G D	Max 120 g CO2, diesel		7		8		0,06
137	HONDA CIVIC 4D HYBRID	Hybrid				1		0,01
138	MITSUBISHI COLT FFV	E85		1		2		0,02
139	MITSUBISHI LANCER FFV	E85		44		98		0,79
140	MINI COOPER D CLUBMAN	Max 120 g CO2, diesel		11		21		0,17
141	OPEL AGILA ECOFLEX	Max 120 g CO2, bensin		1		1		0,01
142	OPEL COMBO CNG	Gas		1		1		0,01
143	PEUGEOT 207	Max 120 g CO2, diesel		1		6		0,05
144	PEUGEOT 308	Max 120 g CO2, diesel		8		15		0,12
145	PEUGEOT 308 BIOFLEX	E85		100		176		1,41
146	PEUGEOT 407 BIOFLEX	E85				1		0,01
147	SEAT IBIZA 1.4 ECO-TDI S	Max 120 g CO2, diesel				1		0,01
148	SEAT IBIZA 1,9 ECO-TDI S	Max 120 g CO2, diesel		1		2		0,02
149	SEAT ALTEA MULTIFUEL	E85		10		15		0,12
150	VOLVO S80N FLEXIFUEL	E85		38		64		0,51
151	VOLVO C30 FLEXIFUEL	E85		24		64		0,51
	TOTALT			<u>7426</u>		<u>6854</u>		
						<u>13464</u>		<u>12477</u>
								<u>100,00</u>
								<u>100,00</u>
	Miljöbilar i % av tot nyreg			35,4%		38,1%		33,5%
						37,3%		

Nyregistrerade miljöbilar per typ februari 2011



Nyregistrerade miljöbilar per typ februari 2011

	Februari 2011		Jan-febr 2011	
	<i>Antal</i>	%	<i>Antal</i>	%
Max 120 g, diesel	4 675	63,0	8 567	63,6
E85	996	13,4	1 793	13,3
Max 120 g, bensin	1 248	16,8	2 151	16,0
Gas	278	3,7	528	3,9
Hybrid/el	229	3,1	425	3,2
Totalt	7 426	100	13 464	100

Fabrikat	FEBRUARI								JANUARI-FEBRUARI							
	fysiska		juridiska		andel juridiska %		totalt		fysiska		juridiska		andel juridiska %		totalt	
	2011	2010	2011	2010	2011	2010	2011	2010	2011	2010	2011	2010	2011	2010	2011	2010
Alfa Romeo	8	4	30	14	78,9%	77,8%	38	18	18	9	41	18	69,5%	66,7%	59	27
Audi	349	276	1059	891	75,2%	76,3%	1408	1167	579	527	1965	1740	77,2%	76,8%	2544	2267
Bentley	0	0	0	1		100,0%	0	1	0	0	0	1		100,0%	0	1
BMW	194	189	798	647	80,4%	77,4%	992	836	442	293	1821	1171	80,5%	80,0%	2263	1464
Chevrolet	56	20	53	95	48,6%	82,6%	109	115	111	63	91	168	45,0%	72,7%	202	231
Chrysler	5	8	21	26	80,8%	76,5%	26	34	8	14	36	72	81,8%	83,7%	44	86
Citroen	111	156	327	277	74,7%	64,0%	438	433	175	352	629	532	78,2%	60,2%	804	884
Dacia	79	51	35	14	30,7%	21,5%	114	65	155	86	75	30	32,6%	25,9%	230	116
Dodge	4	15	6	25	60,0%	62,5%	10	40	6	26	15	47	71,4%	64,4%	21	73
Fiat	85	32	69	61	44,8%	65,6%	154	93	129	49	123	84	48,8%	63,2%	252	133
Ford	379	361	928	855	71,0%	70,3%	1307	1216	845	636	1738	1495	67,3%	70,2%	2583	2131
Honda	180	191	116	130	39,2%	40,5%	296	321	339	311	219	292	39,2%	48,4%	558	603
Hyundai	508	202	181	115	26,3%	36,3%	689	317	935	394	413	248	30,6%	38,6%	1348	642
Iveco	0	2	1	0	100,0%	0,0%	1	2	0	3	1	0	100,0%	0,0%	1	3
Jaguar	14	2	14	2	50,0%	50,0%	28	4	17	5	23	7	57,5%	58,3%	40	12
Jeep	6	13	24	26	80,0%	66,7%	30	39	18	20	46	42	71,9%	67,7%	64	62
Kia	604	638	320	291	34,6%	31,3%	924	929	1075	1036	577	486	34,9%	31,9%	1652	1522
Lamborghini	0	0	0	0			0	0	0	0	0	0			0	0
Land Rover	9	14	21	24	70,0%	63,2%	30	38	12	30	48	42	80,0%	58,3%	60	72
Lexus	5	12	34	41	87,2%	77,4%	39	53	16	29	67	100	80,7%	77,5%	83	129
Mazda	145	125	99	122	40,6%	49,4%	244	247	247	254	193	201	43,9%	44,2%	440	455
Mercedes	155	137	633	496	80,3%	78,4%	788	633	305	276	1312	873	81,1%	76,0%	1617	1149
Mini	27	18	48	35	64,0%	66,0%	75	53	54	25	90	67	62,5%	72,8%	144	92
Mitsubishi	141	121	151	106	51,7%	46,7%	292	227	247	236	220	184	47,1%	43,8%	467	420
Nissan	364	198	305	118	45,6%	37,3%	669	316	685	368	517	216	43,0%	37,0%	1202	584
Opel	255	132	229	241	47,3%	64,6%	484	373	449	253	474	454	51,4%	64,2%	923	707
Peugeot	259	252	321	281	55,3%	52,7%	580	533	525	572	551	819	51,2%	58,9%	1076	1391
Porsche	14	9	14	6	50,0%	40,0%	28	15	24	14	24	19	50,0%	57,6%	48	33
Renault	217	592	455	275	67,7%	31,7%	672	867	560	1112	824	599	59,5%	35,0%	1384	1711
Saab	167	128	540	399	76,4%	75,7%	707	527	257	202	921	558	78,2%	73,4%	1178	760
Seat	116	95	83	40	41,7%	29,6%	199	135	181	169	215	89	54,3%	34,5%	396	258
Skoda	602	412	640	306	51,5%	42,6%	1242	718	1069	780	1059	580	49,8%	42,6%	2128	1360
Smart	2	4	0	22	0,0%	84,6%	2	26	4	7	4	24	50,0%	77,4%	8	31
Subaru	234	194	221	125	48,6%	39,2%	455	319	415	314	369	246	47,1%	43,9%	784	560
Suzuki	196	82	96	34	32,9%	29,3%	292	116	362	153	178	58	33,0%	27,5%	540	211
Toyota	553	546	612	625	52,5%	53,4%	1165	1171	1052	1235	1184	1479	53,0%	54,5%	2236	2714
Volkswagen	789	620	1585	1691	66,8%	73,2%	2374	2311	1638	1145	3458	3106	67,9%	73,1%	5096	4251
Volvo	1359	1080	2720	2537	66,7%	70,1%	4079	3617	2642	1893	5100	4372	65,9%	69,8%	7742	6265
Övriga	3	28	4	12	57,1%	30,0%	7	40	4	50	9	24	69,2%	32,4%	13	74
	8194	6959	12793	11006	61,0%	61,3%	20987	17965	15600	12941	24630	20543	61,2%	61,4%	40230	33484