

Plussiffror igen för bilregistreringarna

- Registreringarna av nya personbilar ökade med 2,6 procent i augusti. Det är andra månaden i rad med plussiffror. Årets augusti innehöll en registreringsdag mindre vilket stärker bilden av en bra augustimånad för nya personbilar. En registreringsdag mindre motsvarar cirka fem procent färre registreringar. Det är en glädjande utveckling och ytterligare ett tecken på att konjunkturen är på väg att återhämta sig, säger Bertil Moldén, vd för BIL Sweden.

Goda förutsättningar för en bra bilmarknad under resten av året

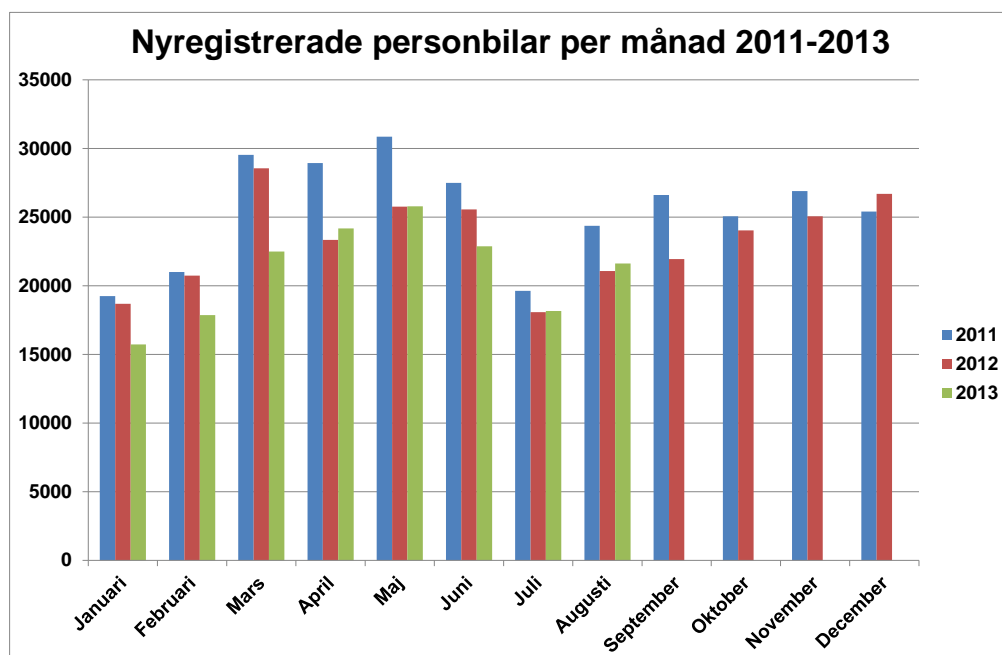
- Det finns goda förutsättningar för en positiv utveckling på bilmarknaden under resten av året mot bakgrund av köpstarka hushåll, ökad optimism hos både hushåll och företag, låg inflation och låga räntor. Till detta kan läggas låga begagnatlager och att vissa återförsäljare rapporterar till och med brist på inbytesbilar, som gör att nybilsköparen får bra betalt för sin inbytesbil vilket är bra för den som funderar på att köpa ny bil. Vår prognos på 265 000 nya personbilar i år ligger fast, fortsätter Bertil Moldén.

Fördubbling av supermiljöbilar hittills i år

- Nyregistreringarna av supermiljöbilar, dvs bilar med koldioxidutsläpp på högst 50 gram per km, har mer än fördubblats hittills i år jämfört med samma period förra året. Men de utgör ändå bara 0,6 procent av de totala nybilsregistreringarna. Januari-augusti förra året var deras marknadsandel 0,2 procent. Fler stimulanser typ de som man har i Norge, t.ex. parkeringsförmåner, befrielse från trängselskatt och möjlighet att köra i bussfil för elbilar/laddhybrider, skulle kunna öka andelen supermiljöbilar, säger Bertil Moldén.

Varannan miljöbil en diesel

- Varannan nyregistrerad miljöbil är en diesel enligt den nya skärpta miljöbilsdefinition som trädde ikraft vid årsskiftet. Med den gamla definitionen var två av tre miljöbilar dieslar. Som väntat har andelen miljöbilar sjunkit kraftigt hittills i år som en följd av den skärpta miljöbilsdefinitionen. Under de första åtta månaderna i år var en av tio nya bilar en miljöbil, jämfört med fyra av tio samma period förra året, avslutar Bertil Moldén.



Ökning för personbilar och minskning för lastbilar

Under augusti registrerades 21 616 nya personbilar, vilket är en ökning med 2,6 % jämfört med samma månad förra året. Hittills i år, januari-augusti, har registreringarna minskat med 7,2 %, vilket är helt i linje med vår prognos. Lastbilsregistreringarna totalt minskade med 4,9 % under augusti till 3 420. Hittills i år har lastbilsregistreringarna minskat med 9,7 %. Lätta lastbilar upp till 3,5 ton minskade i augusti med 3,4 % och tunga lastbilar över 16 ton minskade med 15,0 %. Hittills i år har lätta lastbilar minskat med 8,4 % och tunga lastbilar har minskat med 18,5 %.

10,8 procent miljöbilar i augusti

Antalet nyregistreringar av miljöbilar under augusti uppgick till 2 336 och miljöbilsandelen till 10,8 % enligt den nya skärpta miljöbilsdefinitionen som gäller från 1 januari 2013. Antalet nyregistrerade miljöbilar i augusti förra året enligt den gamla miljöbilsdefinitionen, som gällde t.o.m. 2012, uppgick till 9 599 och miljöbilsandelen till 45,6 %. Hittills i år ligger miljöbilsandelen på 9,5 % enligt den nya definitionen, jämfört med 43,9 % samma period förra året enligt den gamla definitionen.

57,8 procent dieslar i augusti

Antalet nyregistrerade dieslbilar minskade med 8,5 % i augusti. Andelen dieslar av de totala nybilsregistreringarna var 57,8 %. Augusti förra året var dieselandelen 64,9 %. Hittills i år ligger dieselandelen på 62,5 % jämfört med 66,8 % samma period förra året.

Fyra av tio nya bilar har CO2-utsläpp på max 120 gram per km

Nyregistreringarna av personbilar med koldioxidutsläpp högst 120 g/km ökade under augusti med 3,9 %. Andelen bilar med koldioxidutsläpp på högst 120 g/km var 42,9 % i augusti i år jämfört med 42,3 % augusti förra året. Bilar med max 140 g/km koldioxidutsläpp ökade med 10,9 %. Andelen bilar med koldioxidutsläpp på högst 140 g/km var 63,3 % i augusti i år jämfört med 58,6 % augusti förra året.

Nyregistrerade supermiljöbilar

Antalet nyregistrerade supermiljöbilar, dvs bilar med koldioxidutsläpp på max 50 g/km, uppgick till 80 st i augusti i år och jan-aug i år till 996 st. Under helåret 2011 nyregistrerades 181 supermiljöbilar och under 2012 nyregistrerades 928 st, vilket innebär att det hittills, från januari 2011 t.o.m. augusti i år registrerats 2 105 supermiljöbilar.

Nyregistrerade eldrivna lätta lastbilar

Antalet nyregistrerade eldrivna lätta lastbilar på högst 3,5 ton uppgick till 9 st i augusti i år jämfört med 41 st i augusti förra året. Jan-aug i år registrerades 144 st eldrivna lätta lastbilar jämfört med 190 st samma period förra året.

Detaljerad information om fordonsregistreringarna finns i bifogade material.

För mer information kontakta vd Bertil Moldén, tfn 070-638 65 31.

Nyregistreringar under augusti 2013

Under augusti registrerades enligt BIL Sweden 21 616 nya personbilar vilket är en ökning med 2,6% jämfört med samma månad förra året, då 21 065 personbilar registrerades. Hittills under året perioden januari till och med augusti har 168 677 personbilar registrerats vilket är 7,2% färre än motsvarande period förra året, då 181 774 personbilar registrerades.

Tätplatsen bland personbilsregistreringarna hittills i år intogs av:

Volvo V70II med 11 774 registreringar (förra året 13 691) följd av VW Passat 9 226 (11 116), Volvo S/V60 8 386 (8 494), VW Golf 6 398 (7 275), Volvo V40N 5 966 (448), Volvo XC60 4 816 (3 726), Kia Cee'd 4 169 (4 314), BMW 3-Serie 4 043 (3 449), Audi A4 2 982 (2 983) och Ford Focus 2 884 (3 316).

Efter dessa följer i nu nämnd ordning: Toyota Auris, BMW 5-Serie, Skoda Octavia, Renault Megane, Toyota Yaris, Renault Clio, Audi A6, Skoda Fabia, Nissan Qashqai och Fiat Ducato.

Under augusti registrerades 12 503 personbilsdieslar eller 57,8% av månadens totala nyregistreringar. Sammanlagt registrerades under perioden januari - augusti 105 383 dieslbilar (personbilar) vilket motsvarar 62,5% av totala antalet nyregistreringar. Förra året under januari - augusti registrerades 121 515 personbilsdieslar eller 66,8% av totala antalet nyregistreringar.

Tätplatsen bland registreringar av dieslbilar hittills i år intogs av:

Volvo V70II med 10 173 registreringar (förra året 11 441) följd av VW Passat 7 676 (8 972), Volvo S/V60 6 861 (7 086), Volvo V40N 5 074 (424), Volvo XC60 4 785 (3 670), BMW 3-Serie 3 283 (2 998), Kia Cee'd 3 281 (4 030), VW Golf 2 848 (5 605), Audi A4 2 667 (2 612) och BMW 5-Serie 2 559 (2 754).

BIL Sweden är den svenska branschorganisationen för tillverkare och importörer av personbilar, lastbilar och bussar. Medlemsföretagen svarar tillsammans för runt 99 % av nybilsförsäljningen i Sverige.

För BIL Sweden är bilen en självklar del av det hållbara samhället där klimat, miljö, säkerhet, mobilitet, utveckling och tillväxt står i centrum. BIL Sweden arbetar därför för att förbättra villkoren för att producera, sälja, köpa, äga och köra bil.

Direktimport

Förstagångsregistrerade direktimporterade bilar som är högst tre år gamla var i augusti 353. Motsvarande siffra för augusti året innan var 345. Under perioden januari - augusti registrerades 2 392 direktimporterade personbilar jämfört med 2 022 samma period förra året. Den totala direktimporten av samtliga bilar, oavsett ålder, var under augusti 1 856 personbilar jämfört med 1 740 i augusti året innan. Under perioden januari - augusti direktimporterades 14 317 personbilar jämfört med 13 970 motsvarande period förra året. Direktimporten ingår inte i vår statistik.

Lastbilar

Under augusti registrerades totalt 3 420 nya lastbilar (både lätta och tunga), 4,9% färre än under samma tid förra året. Sammanlagt registrerades under perioden januari - augusti 26 377 lastbilar, 9,7% färre än förra året. Lätta lastbilar under 3,5 ton är dominerande. De svarade för 91,3% av månadens registreringar medan tunga lastbilar över 16 ton svarade för 8,0%.

LASTBILSREGISTRERINGARNA UNDER AUGUSTI UPPGICK TILL 3.420 (3.595)

OCH UNDER JANUARI - AUGUSTI 26.377 (29.213)

LASTBILSREGISTRERINGARNA FÖRDELADE PÅ TOTALVIKTSGRUPPER

	AUGUSTI		JANUARI - AUGUSTI		FÖRÄNDRING %	
	2013	2012	2013	2012	AUG	JAN-AUG
	3,5 TON (LÄTTA TRANSPORTBILAR)	3.121	3.231	23.518	25.673	3,4-
3,5 - 10,0 TON (TRANSPORTBILAR)	16	24	195	226	33,3-	13,7-
10,0 - TON (TUNGA TRANSPORTBILAR)	283	340	2.664	3.314	16,8-	19,6-
	3.420	3.595	26.377	29.213	4,9-	9,7-

Nyregistreringarna av tunga lastbilar över 16 ton uppgick till 272 under augusti, 15,0% färre än jämfört med augusti förra året då 320 lastbilar registrerades. Sammanlagt registrerades under perioden januari - augusti 2 534 tunga lastbilar, 18,5% färre än under samma period förra året. Den tunga lastbilsmarknaden domineras av Volvo och Scania.

REGISTRERINGAR AV TUNGA LASTBILAR 16 TON OCH ÖVER

	AUGUSTI		JANUARI - AUGUSTI		FÖRÄNDRING %		MARKN.ANDEL % JAN-AUG	
	2013	2012	2013	2012	AUG	JAN-AUG	2013	2012
DAF	6	10	38	67	40,0-	43,3-	1,5	2,2
IVECO	2	0	8	4		100,0	0,3	0,1
MAN	17	14	141	181	21,4	22,1-	5,6	5,8
MERCEDES-BENZ	16	23	213	244	30,4-	12,7-	8,4	7,8
SCANIA	110	138	1.062	1.322	20,3-	19,7-	41,9	42,5
VOLVO	120	135	1.070	1.289	11,1-	17,0-	42,2	41,4
ÖVRIGA	1	0	2	3		33,3-	0,1	0,1
TOTALT	272	320	2.534	3.110	15,0-	18,5-	100,0	100,0

Nyregistreringarna av lätta lastbilar under 3,5 ton uppgick till 3 121 under augusti, 3,4% färre än under samma tid förra året då 3 231 lätta lastbilar registrerades. Sammanlagt registrerades under perioden januari - augusti 23 518 lätta lastbilar, 8,4% färre än jämfört med samma period förra året.

De mest sålda lätta lastbilarna hittills i år var Volkswagen 7 402, Renault 2 628, Ford 2 391, Mercedes-Benz 2 047 och Peugeot 1 746.

REGISTRERINGAR AV LÄTTA LASTBILAR UPP TILL 3,5 TON

	AUGUSTI		JANUARI - AUGUSTI		FÖRÄNDRING %		MARKN.ANDEL % JAN-AUG	
	2013	2012	2013	2012	AUG	JAN-AUG	2013	2012
CHEVROLET	5	5	29	69		58,0-	0,1	0,3
CHRYSLER	0	0	0	0				
CITROEN	178	251	1.563	1.933	29,1-	19,1-	6,6	7,5
DACIA	14	23	67	287	39,1-	76,7-	0,3	1,1
HYUNDAI	4	16	111	61	75,0-	82,0	0,5	0,2
FIAT	130	174	1.148	1.352	25,3-	15,1-	4,9	5,3
FORD	278	242	2.391	2.105	14,9	13,6	10,2	8,2
GM	0	0	0	4		100,0-		
IVECO	17	23	167	190	26,1-	12,1-	0,7	0,7
ISUZU	22	34	255	169	35,3-	50,9	1,1	0,7
MAZDA	0	1	2	35	100,0-	94,3-		0,1
MERCEDES-BENZ	267	249	2.047	1.825	7,2	12,2	8,7	7,1
MITSUBISHI	39	72	367	533	45,8-	31,1-	1,6	2,1
NISSAN	204	249	1.628	1.918	18,1-	15,1-	6,9	7,5
PEUGEOT	206	280	1.746	2.268	26,4-	23,0-	7,4	8,8
OPEL	104	111	843	954	6,3-	11,6-	3,6	3,7
RENAULT	369	248	2.628	2.596	48,8	1,2	11,2	10,1
SEAT	0	0	0	0				
SKODA	12	21	79	141	42,9-	44,0-	0,3	0,5
SUZUKI	0	0	0	0				
TOYOTA	202	103	833	1.006	96,1	17,2-	3,5	3,9
VOLKSWAGEN	998	1.113	7.402	8.023	10,3-	7,7-	31,5	31,3
VOLVO	0	0	0	0				
ÖVRIGA	72	16	212	204	350,0	3,9	0,9	0,8
TOTALT	3.121	3.231	23.518	25.673	3,4-	8,4-	100,0	100,0

Bussar

Under augusti registrerades totalt 194 nya bussar (både lätta och tunga), 41,0% färre än under samma tid förra året, då 329 stycken registrerades. Sammanlagt registrerades under perioden januari - augusti 905 bussar, 19,5% färre än förra året, då 1124 stycken registrerades.

Nyregistreringarna av tunga bussar över 10 ton uppgick till 138 under augusti, 37,8% färre än under samma tid förra året då 222 bussar registrerades. Sammanlagt registrerades under perioden januari - augusti 745 tunga bussar, 16,9% färre än under motsvarande period förra året då 896 registrerades.

REGISTRERINGAR AV BUSSAR ÖVER 10 TON

	AUGUSTI		JANUARI - AUGUSTI		FÖRÄNDRING %		MARKN.ANDEL % JAN-AUG	
	2013	2012	2013	2012	AUG	JAN-AUG	2013	2012
KÄSSBOHRER-SETRA	6	6	84	33		154,5	11,3	3,7
MAN	61	2	260	104	2950,0	150,0	34,9	11,6
MERCEDES-BENZ	24	44	109	91	45,5-	19,8	14,6	10,2
NEOPLAN	0	2	3	9	100,0-	66,7-	0,4	1,0
SCANIA	3	120	50	277	97,5-	81,9-	6,7	30,9
VOLVO	34	44	147	274	22,7-	46,4-	19,7	30,6
ÖVRIGA	10	4	92	108	150,0	14,8-	12,3	12,1
TOTALT	138	222	745	896	37,8-	16,9-	100,0	100,0

Fotnot till redaktionen

BIL Sweden har i sin nyregistreringsstatistik för personbilar endast förstagångsregistreringar av bilar som tillverkats under de tre senaste åren. Direktimporterade bilar eller andra äldre bilar som registreras för första gången i Sverige ingår inte. Från januari 2013 ingår inte heller för lastbilar eller bussar någon direktimport. T.o.m december 2012 ingick direktimport av de senaste 4 årsmodellerna för lastbilar och av de senaste 3 årsmodellerna för bussar. Trafikanalys/SCB har med samtliga bilar (inkl direktimport) oavsett ålder, i sina nyregistreringssiffror. Det är förklaringen till att BIL Swedens siffror blir lägre än de Trafikanalys/SCB redovisar.

Nyregistrerade personbilar

FABRIKAT	AUGUSTI		JANUARI-AUGUSTI		FÖRÄNDRING %		MARKN.ANDEL %	JAN-AUG	
	2013	2012	2013	2012	AUGUSTI	JAN-AUG		2013	2012
BC SWEDEN									
JAGUAR	14	7	133	84	100,00	58,33	0,07	0,04	
LAND ROVER	55	53	535	543	3,77	1,47-	0,31	0,29	
TOTALT BC SWEDEN	69	60	668	627	15,00	6,53	0,39	0,34	
BMW GROUP SVERIGE									
BMW	1452	1285	10418	10386	12,99	0,30	6,17	5,71	
MINI	133	144	858	884	7,63-	2,94-	0,50	0,48	
TOTALT BMW GROUP SVERIGE	1585	1429	11276	11270	10,91	0,05	6,68	6,20	
CITROEN SVERIGE AB									
CITROEN	391	347	2966	3568	12,68	16,87-	1,75	1,96	
TOTALT CITROEN SVERIGE AB	391	347	2966	3568	12,68	16,87-	1,75	1,96	
FIAT GROUP AUTOMOBILES									
ALFA ROMEO	16	22	130	194	27,27-	32,98-	0,07	0,10	
CHRYSLER				2		100,00-			
DODGE				2		100,00-			
FIAT	373	336	3654	3010	11,01	21,39	2,16	1,65	
JEEP	29	49	209	307	40,81-	31,92-	0,12	0,16	
LANCIA	45	26	267	288	73,07	7,29-	0,15	0,15	
TOTALT FIAT GROUP AUTOMOBILES	463	433	4260	3803	6,92	12,01	2,52	2,09	
FORD MOTOR									
FORD	948	701	7292	9258	35,23	21,23-	4,32	5,09	
TOTALT FORD MOTOR	948	701	7292	9258	35,23	21,23-	4,32	5,09	
GM NORDEN									
CHEVROLET	317	192	1574	1536	65,10	2,47	0,93	0,84	
OPEL	521	484	3543	3944	7,64	10,16-	2,10	2,16	
TOTALT GM NORDEN	838	676	5117	5480	23,96	6,62-	3,03	3,01	
HONDA NORDIC									
HONDA	240	197	2421	1757	21,82	37,79	1,43	0,96	
TOTALT HONDA NORDIC	240	197	2421	1757	21,82	37,79	1,43	0,96	
IVECO									
IVECO	4	6	35	27	33,33-	29,62	0,02	0,01	
TOTALT IVECO	4	6	35	27	33,33-	29,62	0,02	0,01	
KIA MOTORS SWEDEN									
KIA	1335	1307	9438	10432	2,14	9,52-	5,59	5,73	
TOTALT KIA MOTORS SWEDEN	1335	1307	9438	10432	2,14	9,52-	5,59	5,73	
KW BRUUN AUTOIMPORT									
PEUGEOT	482	1069	5534	7303	54,91-	24,22-	3,28	4,01	
TOTALT KW BRUUN AUTOIMPORT	482	1069	5534	7303	54,91-	24,22-	3,28	4,01	
MAZDA MOTOR SVERIGE									
MAZDA	259	129	2160	1402	100,77	54,06	1,28	0,77	
TOTALT MAZDA MOTOR SVERIGE	259	129	2160	1402	100,77	54,06	1,28	0,77	
MERCEDES-BENZ SVERIGE									
MERCEDES	703	822	5658	7363	14,47-	23,15-	3,35	4,05	
SMART	2	6	33	40	66,66-	17,50-	0,01	0,02	
TOTALT MERCEDES-BENZ SVERIGE	705	828	5691	7403	14,85-	23,12-	3,37	4,07	
NIMAG SVERIGE									
SUZUKI	168	232	1556	1791	27,58-	13,12-	0,92	0,98	
TOTALT NIMAG SVERIGE	168	232	1556	1791	27,58-	13,12-	0,92	0,98	
NISSAN NORDIC									
NISSAN	636	435	4328	4334	46,20	0,13-	2,56	2,38	
TOTALT NISSAN NORDIC	636	435	4328	4334	46,20	0,13-	2,56	2,38	
RENAULT NORDIC SVERIGE									
DACIA	253	37	1221	390	583,78	213,07	0,72	0,21	
RENAULT	750	808	5789	6305	7,17-	8,18-	3,43	3,46	
TOTALT RENAULT NORDIC SVERIGE	1003	845	7010	6695	18,69	4,70	4,15	3,68	
SC MOTORS SWEDEN AB									
HYUNDAI	852	738	6206	7147	15,44	13,16-	3,67	3,93	
MITSUBISHI	205	185	1676	2423	10,81	30,82-	0,99	1,33	
TOTALT SC MOTORS SWEDEN AB	1057	923	7882	9570	14,51	17,63-	4,67	5,26	
SUBARU NORDIC									
SUBARU	390	426	3292	2873	8,45-	14,58	1,95	1,58	
TOTALT SUBARU NORDIC	390	426	3292	2873	8,45-	14,58	1,95	1,58	
TOYOTA SWEDEN									
LEXUS	119	51	371	470	133,33	21,06-	0,21	0,25	
TOYOTA	1602	1309	10321	10380	22,38	0,56-	6,11	5,71	
TOTALT TOYOTA SWEDEN	1721	1360	10692	10850	26,54	1,45-	6,33	5,96	
VOLKSWAGEN GROUP SVERIGE									
AUDI	1538	1551	10996	11521	0,83-	4,55-	6,51	6,33	
PORSCHE	46	37	387	376	24,32	2,92	0,22	0,20	
SKODA	942	991	7552	8003	4,94-	5,63-	4,47	4,40	
SEAT	188	172	1696	1292	9,30	31,26	1,00	0,71	
VOLKSWAGEN	3474	3892	24171	28590	10,73-	15,45-	14,32	15,72	
TOTALT VOLKSWAGEN GROUP SVERIGE	6188	6643	44802	49782	6,84-	10,00-	26,56	27,38	
VOLVO PERSONBILAR SVERIGE									
VOLVO	3118	2937	32028	32703	6,16	2,06-	18,98	17,99	
TOTALT VOLVO PERSONBILAR SVERIGE	3118	2937	32028	32703	6,16	2,06-	18,98	17,99	
ÖVRIGA FABRIKAT									
TOTALT ÖVRIGA FABRIKAT	16	82	229	846	80,48-	72,93-	0,13	0,46	
S L U T T O T A L	21616	21065	168677	181774	2,61	7,20-	100,00	100,00	

Nyregistrerade personbilar

MÄRKE / MODELL	AUGUSTI		JANUARI-AUGUSTI		FÖRÄNDRING %		MARKN.ANDEL %	
	2013	2012	2013	2012	AUGUSTI	JAN-AUG	2013	2012
1 VOLVO V70II	1127	1379	11774	13691	18,27-	14,00-	6,98	7,53
2 VW PASSAT	1270	1353	9226	11116	6,13-	17,00-	5,47	6,12
3 VOLVO S/V60	911	752	8386	8494	21,14	1,27-	4,97	4,67
4 VW GOLF	992	1053	6398	7275	5,79-	12,05-	3,79	4,00
5 VOLVO V40N	556	267	5966	448	108,23		3,54	0,25
6 VOLVO XC60	424	369	4816	3726	14,90	29,25	2,86	2,05
7 KIA CEE'D	594	473	4169	4314	25,58	3,36-	2,47	2,37
8 BMW 3-SERIE	628	344	4043	3449	82,55	17,22	2,40	1,90
9 AUDI A4	375	420	2982	2983	10,71-	0,03-	1,77	1,64
10 FORD FOCUS	360	329	2884	3316	9,42	13,02-	1,71	1,82
11 TOYOTA AURIS	608	260	2776	1827	133,84	51,94	1,65	1,01
12 BMW 5-SERIE	337	417	2700	2997	19,18-	9,90-	1,60	1,65
13 SKODA OCTAVIA	344	289	2670	2484	19,03	7,48	1,58	1,37
14 RENAULT MEGANE	231	334	2620	2661	30,83-	1,54-	1,55	1,46
15 TOYOTA YARIS	273	282	2605	2706	3,19-	3,73-	1,54	1,49
16 RENAULT CLIO	402	418	2460	2862	3,82-	14,04-	1,46	1,57
17 AUDI A6	336	410	2410	2901	18,04-	16,92-	1,43	1,60
18 SKODA FABIA	254	267	2397	2628	4,86-	8,78-	1,42	1,45
19 NISSAN QASHQAI	239	295	2209	2666	18,98-	17,14-	1,31	1,47
20 FIAT DUCATO	209	198	2133	2116	5,55	0,80	1,26	1,16
21 HYUNDAI I30	297	208	2106	2058	42,78	2,33	1,25	1,13
22 AUDI A3	331	253	1953	1613	30,83	21,07	1,16	0,89
23 VW POLO	415	404	1941	2553	2,72	23,97-	1,15	1,40
24 KIA SPORTAGE	243	259	1906	2145	6,17-	11,14-	1,13	1,18
25 VW TIGUAN	248	330	1839	2390	24,84-	23,05-	1,09	1,31
26 PEUGEOT 208	134	106	1757	844	26,41	108,17	1,04	0,46
27 PEUGEOT 308	91	372	1692	2079	75,53-	18,61-	1,00	1,14
28 MERCEDES E-KLASS	261	237	1566	1707	10,12	8,26-	0,93	0,94
29 TOYOTA AVENSIS	184	271	1541	2491	32,10-	38,13-	0,91	1,37
30 SUBARU LEGACY	109	167	1454	1505	34,73-	3,38-	0,86	0,83
31 HONDA CR-V	135	91	1307	607	48,35	115,32	0,77	0,33
32 OPEL ASTRA	190	209	1303	1469	9,09-	11,30-	0,77	0,81
33 MERCEDES A-KLASS	127	22	1284	489	477,27	162,57	0,76	0,27
34 BMW 1-SERIE	195	201	1267	1613	2,98-	21,45-	0,75	0,89
35 TOYOTA RAV 4	185	83	1173	746	122,89	57,23	0,70	0,41
36 FORD FIESTA	135	128	1156	1558	5,46	25,80-	0,69	0,86
37 HYUNDAI I20	203	159	1139	1443	27,67	21,06-	0,68	0,79
38 SKODA SUPERB	179	165	1106	1423	8,48	22,27-	0,66	0,78
39 KIA RIO	191	233	1076	1428	18,02-	24,64-	0,64	0,79
40 CITROEN C4	119	112	1034	1225	6,25	15,59-	0,61	0,67
41 VW UP!	156	72	1031	623	116,66	65,48	0,61	0,34
42 HYUNDAI I40	160	175	1019	1532	8,57-	33,48-	0,60	0,84
43 BMW X1	139	121	1002	709	14,87	41,32	0,59	0,39
44 BMW X3	101	142	978	1158	28,87-	15,54-	0,58	0,64
45 AUDI Q5	118	52	977	869	126,92	12,42	0,58	0,48
46 VW TOURAN	94	188	960	1091	50,00-	12,00-	0,57	0,60
47 PEUGEOT 508	95	306	927	2325	68,95-	60,12-	0,55	1,28
48 MERCEDES C-KLASS	119	189	890	2372	37,03-	62,47-	0,53	1,30
49 SUBARU FORESTER	138	67	887	641	105,97	38,37	0,53	0,35
50 SUZUKI SWIFT	102	80	851	806	27,50	5,58	0,50	0,44
51 HYUNDAI IX35	107	78	849	829	37,17	2,41	0,50	0,46
52 HONDA CIVIC	70	67	837	790	4,47	5,94	0,50	0,43
53 SKODA YETI	81	207	822	1214	60,86-	32,28-	0,49	0,67
54 CITROEN C3	162	74	818	907	118,91	9,81-	0,48	0,50
55 TOYOTA PRIUS	118	196	814	617	39,79-	31,92	0,48	0,34
56 FORD KUGA	114	32	813	807	256,25	0,74	0,48	0,44
57 KIA PICANTO	124	143	812	924	13,28-	12,12-	0,48	0,51
58 VW SHARAN	94	95	812	857	1,05-	5,25-	0,48	0,47
59 AUDI A1	106	150	789	738	29,33-	6,91	0,47	0,41
60 MAZDA CX-5	125	18	778	271	594,44	187,08	0,46	0,15
61 MAZDA6	91	17	769	233	435,29	230,04	0,46	0,13
62 SUBARU XV	130	185	760	687	29,72-	10,62	0,45	0,38
63 AUDI A5	85	105	755	1030	19,04-	26,69-	0,45	0,57
64 AUDI Q3	131	110	721	864	19,09	16,55-	0,43	0,48
65 FIAT 500	76	40	718	442	90,00	62,44	0,43	0,24
66 NISSAN MICRA	237	21	706	334		111,37	0,42	0,18
67 CITROEN C5	62	88	685	808	29,54-	15,22-	0,41	0,44
68 FORD MONDEO	143	60	681	1246	138,33	45,34-	0,40	0,69
69 TOYOTA AYGO	116	73	678	741	58,90	8,50-	0,40	0,41
70 CHEVROLET CRUZE	113	44	677	391	156,81	73,14	0,40	0,22
71 SEAT IBIZA/CORDOBA	63	61	674	655	3,27	2,90	0,40	0,36
72 MERCEDES B-KLASS	45	116	670	1030	61,20-	34,95-	0,40	0,57
73 KIA VENGA	49	140	667	947	65,00-	29,56-	0,40	0,52
74 OPEL CORSA	72	112	664	1008	35,71-	34,12-	0,39	0,55
75 NISSAN JUKE	60	65	652	733	7,69-	11,05-	0,39	0,40

Nyregistrerade dieselpersonbilar

MÄRKE / MODELL	2013	AUGUSTI 2012	JANUARI-AUGUSTI 2013	JANUARI-AUGUSTI 2012	% AV 2013	DIESEL 2013	TOTALT 2012	% DIESEL 2013	AV 2013	MODELLEN 2012
1 VOLVO V70II	1006	1202	10173	11441	9,65	9,42	86,40	83,57		
2 VW PASSAT	1019	1086	7676	8972	7,28	7,38	83,20	80,71		
3 VOLVO S/V60	800	648	6861	7086	6,51	5,83	81,81	83,42		
4 VOLVO V40N	467	260	5074	424	4,81	0,35	85,05	94,64		
5 VOLVO XC60	421	365	4785	3670	4,54	3,02	99,36	98,50		
6 BMW 3-SERIE	514	245	3283	2998	3,12	2,47	81,20	86,92		
7 KIA CEE'D	492	435	3281	4030	3,11	3,32	78,70	93,42		
8 VW GOLF	269	850	2848	5605	2,70	4,61	44,51	77,04		
9 AUDI A4	330	380	2667	2612	2,53	2,15	89,44	87,56		
10 BMW 5-SERIE	316	385	2559	2754	2,43	2,27	94,78	91,89		
11 AUDI A6	326	398	2356	2756	2,24	2,27	97,76	95,00		
12 RENAULT MEGANE	192	287	2336	2274	2,22	1,87	89,16	85,46		
13 FIAT DUCATO	209	198	2133	2116	2,02	1,74	100,00	100,00		
14 SKODA OCTAVIA	185	243	1816	1905	1,72	1,57	68,01	76,69		
15 HYUNDAI I30	211	166	1639	1556	1,56	1,28	77,83	75,61		
16 AUDI A3	249	234	1512	1405	1,43	1,16	77,42	87,10		
17 KIA SPORTAGE	184	179	1432	1562	1,36	1,29	75,13	72,82		
18 MERCEDES E-KLASS	228	193	1362	1329	1,29	1,09	86,97	77,86		
19 PEUGEOT 308	69	330	1299	1790	1,23	1,47	76,77	86,10		
20 FORD FOCUS	70	186	1132	2272	1,07	1,87	39,25	68,52		
21 SKODA SUPERB	174	157	1064	1319	1,01	1,09	96,20	92,69		
22 BMW 1-SERIE	157	182	1020	1391	0,97	1,14	80,51	86,24		
23 BMW X1	139	117	986	671	0,94	0,55	98,40	94,64		
24 NISSAN QASHQAI	87	161	967	1409	0,92	1,16	43,78	52,85		
25 BMW X3	99	142	966	1129	0,92	0,93	98,77	97,50		
26 HYUNDAI I40	156	150	954	1332	0,91	1,10	93,62	86,95		
27 AUDI Q5	116	51	933	799	0,89	0,66	95,50	91,94		
28 PEUGEOT 508	92	302	920	2214	0,87	1,82	99,24	95,23		
29 VW TIGUAN	73	150	917	1209	0,87	0,99	49,86	50,59		
30 CITROEN C4	93	105	869	1171	0,82	0,96	84,04	95,59		
31 SUBARU LEGACY	89	95	822	896	0,78	0,74	56,53	59,53		
32 TOYOTA AVENSIS	83	137	787	1592	0,75	1,31	51,07	63,91		
33 VW SHARAN	92	84	781	786	0,74	0,65	96,18	91,72		
34 MERCEDES A-KLASS	58	15	690	42	0,65	0,03	53,74	8,59		
35 CITROEN C5	61	80	663	774	0,63	0,64	96,79	95,79		
36 AUDI Q3	118	94	652	688	0,62	0,57	90,43	79,63		
37 FORD MONDEO	130	53	637	1157	0,60	0,95	93,54	92,86		
38 CITROEN C3	91	66	630	805	0,60	0,66	77,02	88,75		
39 FORD KUGA	85	32	625	807	0,59	0,66	76,88	100,00		
40 HYUNDAI IX35	101	64	623	605	0,59	0,50	73,38	72,98		
41 MERCEDES C-KLASS	68	156	591	1640	0,56	1,35	66,40	69,14		
42 MITSUBISHI OUTLANDER	32	30	590	343	0,56	0,28	96,72	83,86		
43 OPEL ASTRA	114	109	579	790	0,55	0,65	44,44	53,78		
44 SKODA YETI	60	87	557	723	0,53	0,59	67,76	59,56		
45 HONDA CR-V	46	27	552	252	0,52	0,21	42,23	41,52		
46 OPEL INSIGNIA	100	79	549	760	0,52	0,63	96,83	90,58		
47 MERCEDES B-KLASS	38	99	526	881	0,50	0,73	78,51	85,53		
48 FORD S-MAX	42	35	517	725	0,49	0,60	95,04	94,52		
49 HYUNDAI SANTA FE	11	20	504	297	0,48	0,24	99,60	96,43		
50 TOYOTA AURIS	132	78	502	736	0,48	0,61	18,08	40,28		
Ø V R I G A	2209	2441	17186	25015	16,31	20,59				
T O T A L T	12503	13668	105383	121515	100,00	100,00	62,48	66,85		

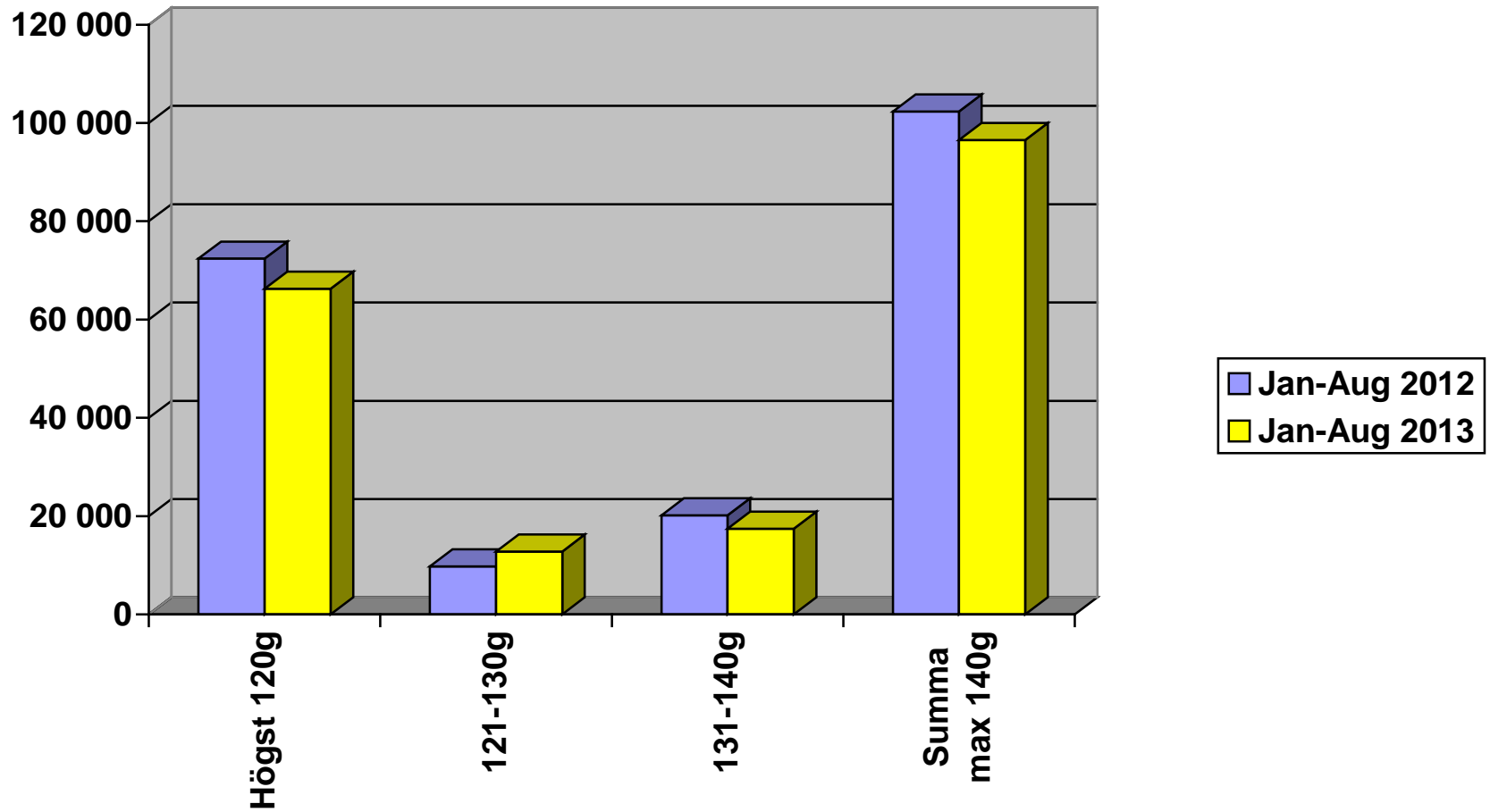
Nyregistrerade personbilar med låga koldioxidutsläpp (max 140g/km)

NYREGISTRERADE PERSONBILAR MED LÅGA KOLDIOXIDUTSLÄPP (MAX 140G/KM)

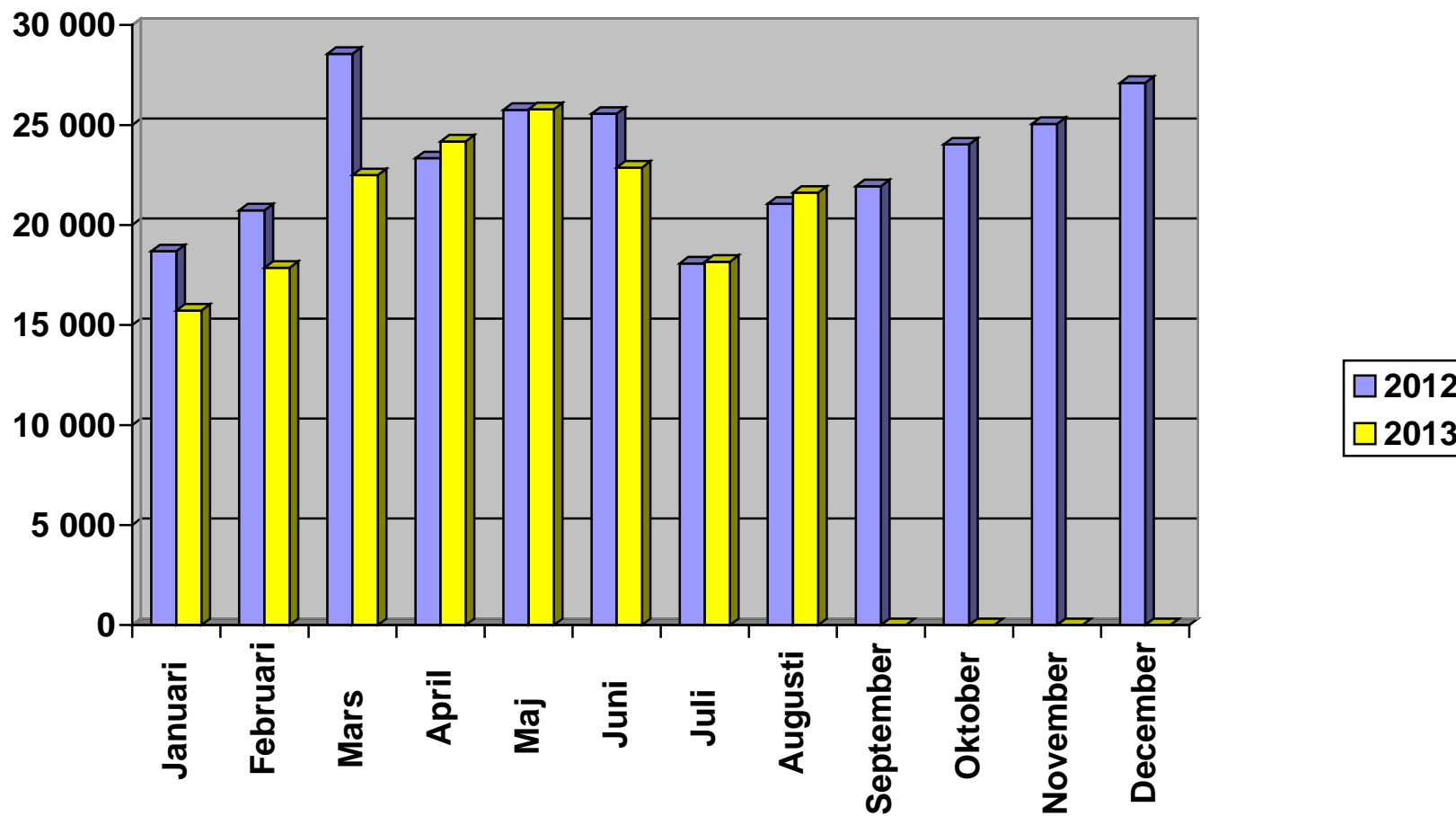
	AUGUSTI 2013	% AV TOT NYREG	AUGUSTI 2012	% AV TOT NYREG	13/12 %	JAN-AUG 2013	% AV TOT NYREG	JAN-AUG 2012	% AV TOT NYREG	13/12 %
HÖGST 120G	9266	42,87	8918	42,34	3,9	66293	39,30	72395	39,83	-8,4
121-130	1966	9,10	1112	5,28	76,8	12803	7,59	9777	5,38	31,0
131-140	2460	11,38	2314	10,99	6,3	17441	10,34	20169	11,10	-13,5
SUMMA MAX 140G	13692	63,34	12344	58,60	10,9	96537	57,23	102341	56,30	-5,7

STATISTIKEN BASERAS PÅ DE AV TILLVERKAREN ANGIVNA CERTIFIERADE KOLDIOXIDVÄRDENA.

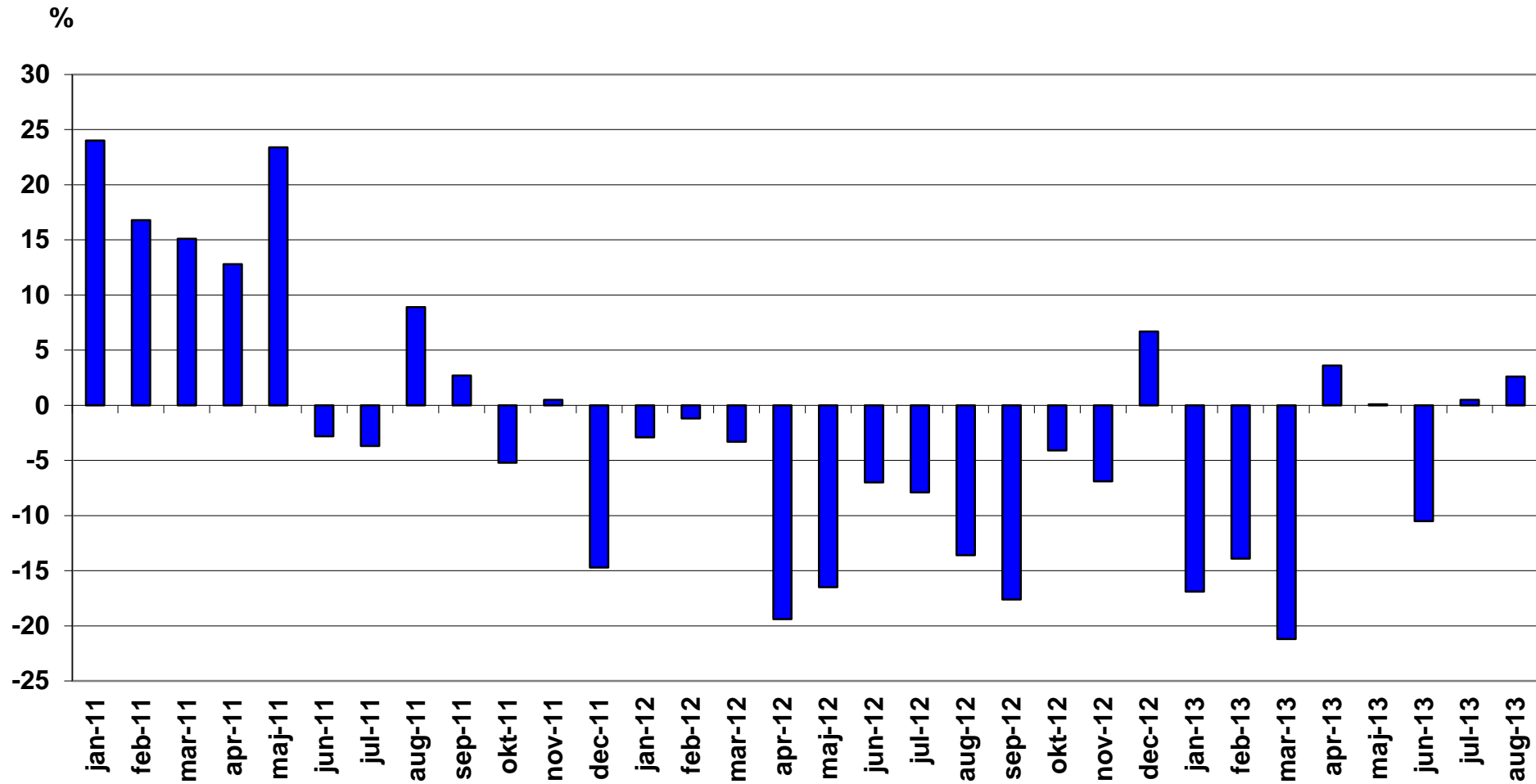
Nyregistrerade personbilar med låga koldioxidutsläpp (max 140g/km)



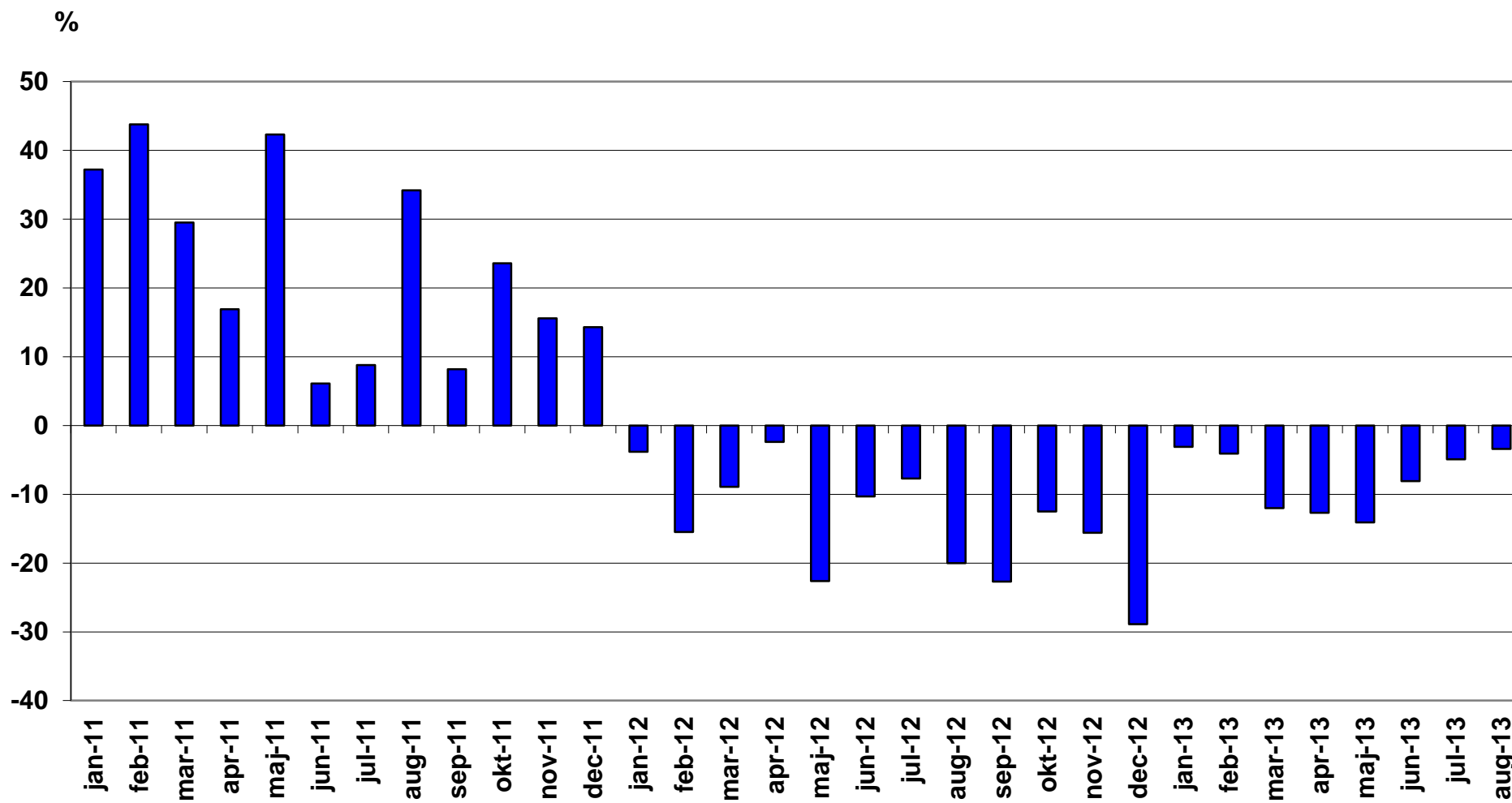
Nyregistrerade personbilar per månad 2013



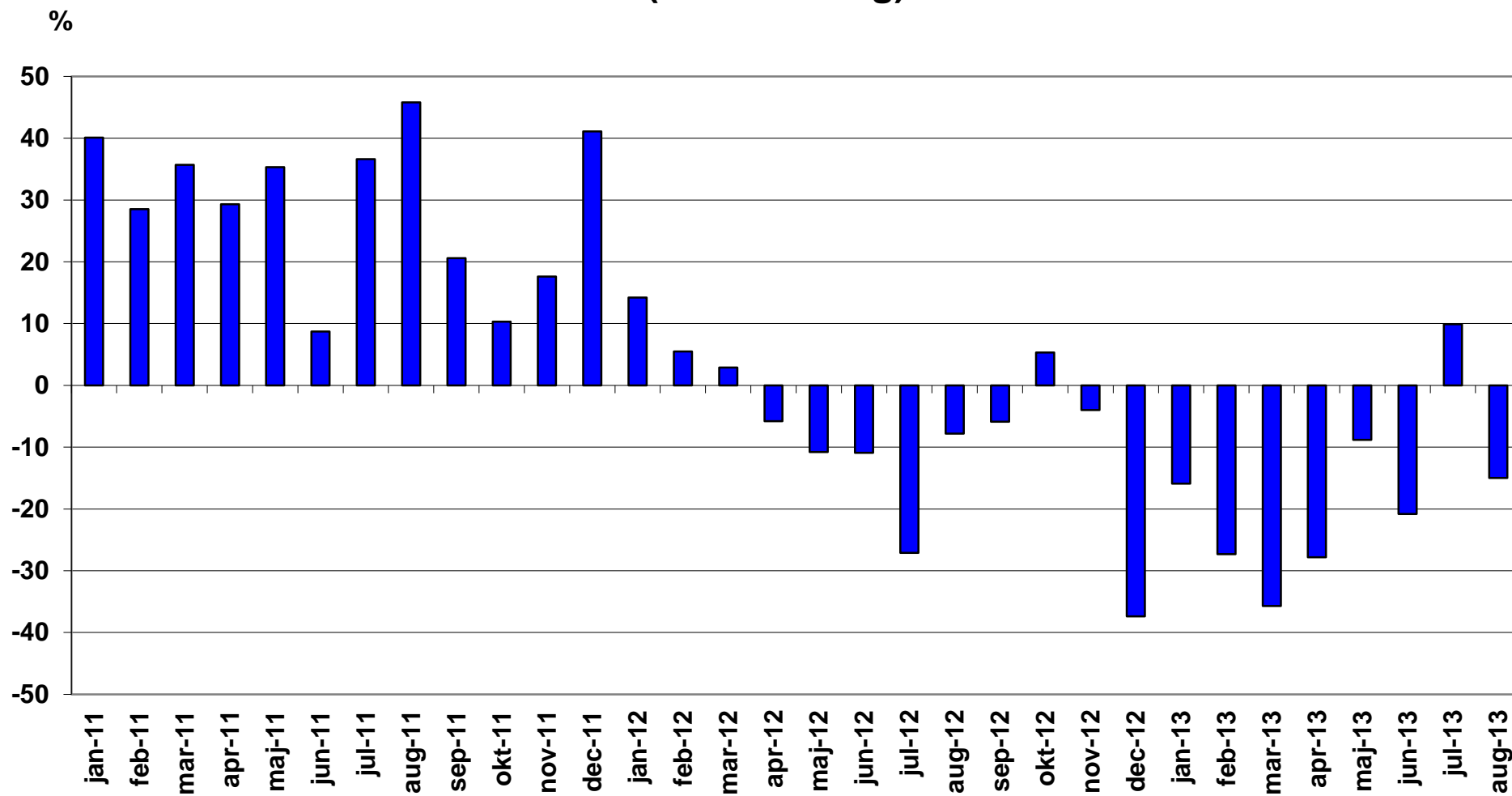
Nyregistrerade personbilar månadsvis (% förändring)



Nyregistrerade lätta lastbilar högst 3,5 ton månadsvis (% förändring)



Nyregistrerade tunga lastbilar över 16 ton månadsvis (% förändring)



NYREGISTRERADE MILJÖPERSONBILAR AUGUSTI 2013

Modell	Typ	AUGUSTI	JANUARI-AUGUSTI	% AV MILJÖ TOTALT JAN-AUG	
		2013	2013	2013	
1	VOLVO V40N MILJÖDIESEL	Diesel	263	2758	17,28
2	VW PASSAT ECOFUEL	Gas	131	1098	6,88
3	RENAULT MEGANE D	Diesel	58	1079	6,76
4	TOYOTA AURIS HSD	Hybrid	256	945	5,92
5	TOYOTA YARIS HYBRID	Hybrid	96	877	5,49
6	VOLVO V70II DRIVE	Diesel	203	597	3,74
7	FORD FOCUS D	Diesel	8	535	3,35
8	TOYOTA PRIUS	Hybrid	94	533	3,34
9	VOLVO V60 N LADDHYBRID	Laddhybrid	27	492	3,08
10	VW TOURAN ECOFUEL	Gas	51	465	2,91
11	CITROEN C4 HDI EGS	Diesel	45	405	2,54
12	VOLVO V70II FLEXIFUEL	E85	22	386	2,42
13	VOLVO V70 BI-FUEL	Gas	49	345	2,16
14	VW PASSAT MULTIFUEL	E85	89	308	1,93
15	VOLVO V60 N MILJÖDIESEL	Diesel	123	306	1,92
16	VOLVO V40N CC MILJÖDIESE	Diesel	34	299	1,87
17	PEUGEOT 508 HDI	Diesel	7	294	1,84
18	TOYOTA PRIUS PLUG-IN	Laddhybrid	24	281	1,76
19	HYUNDAI I30 CRDI	Diesel	4	280	1,75
20	VOLVO V60 N FLEXIFUEL	E85	8	277	1,74
21	CITROEN C3 1.6 HDI	Diesel	44	271	1,70
22	HONDA CIVIC 1,6 DIESEL	Diesel	31	265	1,66
23	FOCUS FLEXIFUEL	E85	12	264	1,65
24	VW GOLF MULTIFUEL	E85	260	260	1,63
25	KIA CEE'D ECO	Diesel	51	251	1,57
26	VOLVO S60 II MILJÖDIESEL	Diesel	88	235	1,47
27	PEUGEOT 308 HDI	Diesel	1	188	1,18
28	VW UP!	Gas	8	180	1,13
29	NISSAN LEAF	El	26	176	1,10
30	MERCEDES E 300 BLUE	Hybrid	37	122	0,76
31	PEUGEOT 508 HYBRID	Hybrid	8	113	0,71
32	VW CADDY KOMBI ECOFUEL	Gas	1	106	0,66
33	PEUGEOT 208 HDI	Diesel	14	103	0,65

Modell	Typ	AUGUSTI	JANUARI-AUGUSTI	% AV MILJÖ TOTALT JAN-AUG	
		2013	2013	2013	
34	MERCEDES E 200 NGT	Gas	12	102	0,64
35	LEXUS IS300H	Hybrid	94	94	0,59
36	AUDI A4 AVANT 2,0 E	E85		75	0,47
37	SUBARU LEGACY 2,5I CNG	Gas	1	70	0,44
38	LEXUS CT200H	Hybrid	2	66	0,41
39	OPEL ASTRA ECOFLEX D	Max 120 g CO2, diesel	9	65	0,41
40	SUBARU OUTBACK 2,5I CNG	Gas	2	62	0,39
41	RENAULT CLIO D	Max 120 g CO2, diesel	6	38	0,24
42	OPEL ZAFIRA CNG	Gas	5	32	0,20
43	PEUGEOT 3008 HYBRID	Hybrid	3	31	0,19
44	VOLVO S60 II FLEXIFUEL	E85	4	30	0,19
45	FORD FOCUS CNG	Gas	11	22	0,14
46	VOLVO C30 ELECTRIC	EI		22	0,14
47	RENAULT SCENIC D	Diesel		18	0,11
48	OPEL AMPERA	Laddhybrid	2	16	0,10
49	CITROEN DS5	Hybrid	2	14	0,09
50	FIAT PUNTO BI-POWER	Gas		13	0,08
51	VOLVO S80N FLEXIFUEL	E85	1	13	0,08
52	OPEL INSIGNIA	Diesel	1	12	0,08
53	SKODA CITIGO CNG	Gas		12	0,08
54	VW CC MULTIFUEL	E85		12	0,08
55	VOLVO S80N DRIVE	Diesel	3	11	0,07
56	VW JETTA HYBRID	Hybrid		10	0,06
57	AUDI A4 2,0 E	E85		7	0,04
58	CHEVROLET VOLT	Laddhybrid	1	5	0,03
59	FORD C-MAX CNG	Gas	4	5	0,03
60	CITROEN C-ZERO	EI		2	0,01
61	FISKER KARMA	Laddhybrid		2	0,01
62	HYUNDAI IX35 FCEV	Gas		2	0,01
63	SEAT MII 1.0	Gas		2	0,01
64	KIA RIO ECO D	Diesel		1	0,01
	TOTALT		2336	15960	100,00

Miljöbilar i % av tot nyreg

10,8%

9,5%

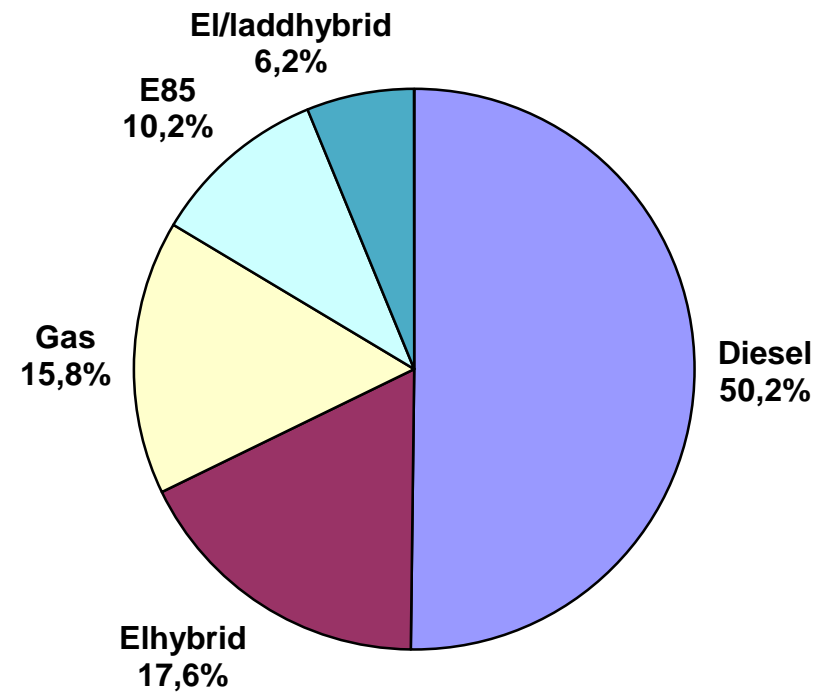
Nyregistrerade miljöbilar per typ augusti 2013 (nya definitionen från 2013)

	Augusti 2013		Jan-aug 2013	
	<i>Antal</i>	%	<i>Antal</i>	%
Diesel	993	42,5	8 011	50,2
Elhybrid	592	25,3	2 805	17,6
Gas	275	11,8	2 516	15,8
E85	396	17,0	1 632	10,2
Laddhybrid	54	2,3	796	5,0
El	26	1,1	200	1,3
Totalt	2 336	100,0	15 960	100,0
% av tot nyreg	10,8%		9,5%	

Nyregistrerade miljöbilar per typ augusti 2012 (gamla definitionen)

	Augusti 2012		Jan-aug 2012	
	<i>Antal</i>	%	<i>Antal</i>	%
Max 120 g, diesel	6 257	65,2	53 685	67,3
Max 120 g, bensin	2 194	22,9	16 579	20,8
E85	345	3,6	4 186	5,3
Gas	455	4,7	3 648	4,6
Elhybrid	222	2,3	1 191	1,5
El	13	0,1	158	0,2
Laddhybrid	113	1,2	269	0,3
Totalt	9 599	100,0	79 716	100,0
% av tot nyreg	45,6%		43,9%	

Nyregistrerade miljöbilar per typ jan-aug 2013



Nyregistrerade supermiljöbilar* per modell:

	Augusti 2013	Augusti 2012	Jan-aug 2013	Jan-aug 2012
Volvo V60 N Laddhybrid	27	-	492	-
Toyota Prius Plug-in	24	104	281	182
Nissan Leaf	26	10	176	69
Volvo C30 Electric	-	1	22	52
Opel Ampera	2	4	16	61
Chevrolet Volt	1	3	5	13
Citroen C-Zero	-	2	2	22
Hyundai IX35 FCEV	-	-	2	-
Peugeot iOn	-	-	-	8
Mitsubishi iMiev	-	-	-	5
Smart for Two Electric	-	-	-	2
Summa	80	124	996	414

* CO2-utsläpp max 50 g/km

Nyregistrerade eldrivna lätta lastbilar (högst 3,5 ton) per modell:

	Augusti 2013	Augusti 2012	Jan-aug 2013	Jan-aug 2012
Renault Kangoo Z.E.	9	41	140	190
Mercedes Vito	-	-	4	-
Summa	9	41	144	190

Fabrikat	AUGUSTI								JANUARI-AUGUSTI							
	fysiska		juridiska		andel juridiska %		totalt		fysiska		juridiska		andel juridiska %		totalt	
	2013	2012	2013	2012	2013	2012	2013	2012	2013	2012	2013	2012	2013	2012	2013	2012
Alfa Romeo	4	10	12	12	75,0%	54,5%	16	22	38	40	92	153	70,8%	79,3%	130	193
Audi	257	353	1281	1197	83,3%	77,2%	1538	1550	2162	2410	8829	9092	80,3%	79,0%	10991	11502
BMW	159	185	1293	1100	89,0%	85,6%	1452	1285	1390	1938	9028	8445	86,7%	81,3%	10418	10383
Chevrolet	126	107	194	87	60,6%	44,8%	320	194	606	733	984	823	61,9%	52,9%	1590	1556
Chrysler	0	0	0	0			0	0	0	2	0	0	0,0%	0,0%	0	2
Citroen	212	185	179	161	45,8%	46,5%	391	346	1367	1373	1599	2192	53,9%	61,5%	2966	3565
Dacia	217	30	36	7	14,2%	18,9%	253	37	894	154	327	236	26,8%	60,5%	1221	390
Dodge	0	0	0	0			0	0	16	1	13	1	44,8%	50,0%	29	2
Fiat	205	183	168	153	45,0%	45,5%	373	336	2038	1931	1616	1078	44,2%	35,8%	3654	3009
Ford	421	211	526	488	55,5%	69,8%	947	699	2120	2346	5170	6908	70,9%	74,6%	7290	9254
Honda	110	92	130	105	54,2%	53,3%	240	197	1161	922	1260	835	52,0%	47,5%	2421	1757
Hyundai	456	398	396	340	46,5%	46,1%	852	738	2915	3601	3291	3546	53,0%	49,6%	6206	7147
Iveco	3	4	1	2	25,0%	33,3%	4	6	32	21	3	6	8,6%	22,2%	35	27
Jaguar	10	2	4	5	28,6%	71,4%	14	7	36	28	97	56	72,9%	66,7%	133	84
Jeep	7	9	22	39	75,9%	81,3%	29	48	34	64	175	242	83,7%	79,1%	209	306
Kia	883	860	452	446	33,9%	34,2%	1335	1306	5195	6536	4243	3887	45,0%	37,3%	9438	10423
Lamborghini	0	0	0	0			0	0	1	2	0	2	0,0%	50,0%	1	4
Lancia	5	2	40	24	88,9%	92,3%	45	26	20	31	247	257	92,5%	89,2%	267	288
Land Rover	19	11	36	42	65,5%	79,2%	55	53	142	162	393	381	73,5%	70,2%	535	543
Lexus	20	14	99	37	83,2%	72,5%	119	51	68	101	303	369	81,7%	78,5%	371	470
Mazda	163	82	96	47	37,1%	36,4%	259	129	1189	854	970	546	44,9%	39,0%	2159	1400
Mercedes	205	154	497	668	70,8%	81,3%	702	822	1499	1279	4137	6083	73,4%	82,6%	5636	7362
Mini	41	58	92	86	69,2%	59,7%	133	144	330	240	528	644	61,5%	72,9%	858	884
Mitsubishi	104	142	101	43	49,3%	23,2%	205	185	958	1719	718	704	42,8%	29,1%	1676	2423
Nissan	325	280	311	155	48,9%	35,6%	636	435	2607	2506	1719	1828	39,7%	42,2%	4326	4334
Opel	224	224	297	260	57,0%	53,7%	521	484	1373	1838	2170	2106	61,2%	53,4%	3543	3944
Peugeot	129	223	353	846	73,2%	79,1%	482	1069	1012	2127	4522	5172	81,7%	70,9%	5534	7299
Porsche	24	16	22	21	47,8%	56,8%	46	37	211	190	176	186	45,5%	49,5%	387	376
Renault	420	437	330	371	44,0%	45,9%	750	808	2316	3266	3473	3038	60,0%	48,2%	5789	6304
Saab	0	38	0	9		19,1%	0	47	4	425	2	124	33,3%	22,6%	6	549
Seat	108	112	80	60	42,6%	34,9%	188	172	835	743	861	549	50,8%	42,5%	1696	1292
Skoda	366	311	576	680	61,1%	68,6%	942	991	3100	2988	4448	5012	58,9%	62,7%	7548	8000
Smart	1	2	1	4	50,0%	66,7%	2	6	17	22	16	18	48,5%	45,0%	33	40
Subaru	262	266	128	160	32,8%	37,6%	390	426	1749	1500	1542	1372	46,9%	47,8%	3291	2872
Suzuki	132	177	36	55	21,4%	23,7%	168	232	1107	1246	449	544	28,9%	30,4%	1556	1790
Toyota	726	646	876	663	54,7%	50,6%	1602	1309	4451	4769	5869	5610	56,9%	54,1%	10320	10379
Volkswagen	1075	978	2397	2910	69,0%	74,8%	3472	3888	6869	7101	17298	21478	71,6%	75,2%	24167	28579
Volvo	607	505	2510	2431	80,5%	82,8%	3117	2936	6558	8183	25462	24505	79,5%	75,0%	32020	32688
Övriga	11	20	3	14	21,4%	41,2%	14	34	124	176	76	114	38,0%	39,3%	200	290
	8037	7327	13575	13728	62,8%	65,2%	21612	21055	56544	63568	112106	118142	66,5%	65,0%	168650	181710