

Väntad minskning av bilregistreringarna i maj

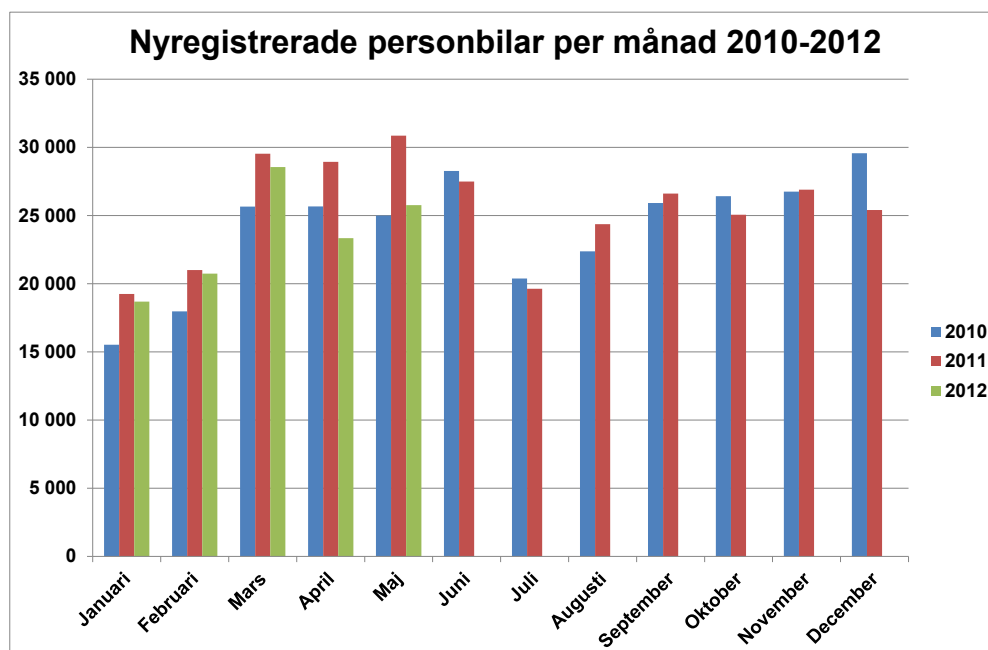
- Minskningen av nybilsregistreringarna i maj var väntad, inte minst mot bakgrund av att vi jämför med mycket starka fjolårssiffror. Maj förra året var den tredje bästa majmånaden någonsin för personbilar och den bästa majmånaden någonsin för lätta lastbilar. Maj i år innehöll en registreringsdag mindre vilket innebär fem procent färre registreringar, säger Bertil Moldén, vd för BIL Sweden.

- Registreringstakten hittills i år ligger i linje med vår prognos för 2012 på 270 000 personbilar och 41 000 lätta lastbilar, och vi ser inga skäl att nu revidera prognosen. Det finns dock anledning att bevaka den fortsatta utvecklingen noga med tanke på den ekonomiska oro som råder i vår omvärld och fortsatta varsel på den svenska arbetsmarknaden, fortsätter Bertil Moldén.

- Den senaste konjunkturbarometern från Konjunkturinstitutet visar att hushållen, trots oroliga börser, frågetecknen kring euron och sviktande konjunktur framför allt i länderna söder om Alperna, är fortsatt relativt optimistiska om framtiden. Detta är positiva signaler för privatbilsmarknaden där framtidstron är en viktig faktor som påverkar beslutet att köpa ny bil, säger Bertil Moldén.

- Dieselandelen av nybilsregistreringarna var 67 procent i maj, varav nästan hälften var sk "120-grammare", dvs bilar som släpper ut högst 120 gram koldioxid per km. Den kraftigt ökade dieselandelen är en av de viktigaste orsakerna till att Sverige är ett av de länder i Europa som har minskat sina koldioxidutsläpp från nya bilar allra mest under senare år. Glädjande är att andelen biodiesel, exempelvis tallolja, har ökat i dieselbränslet under senare tid, vilket gör att utsläppen från dieslbilar minskar ännu mer, fortsätter Bertil Moldén.

- Antalet nyregistreringar av supermiljöbilar, dvs elbilar och laddhybrider med koldioxidutsläpp på max 50 gram per km, ligger än så länge på mycket blygsamma nivåer, 178 stycken under förra året och 148 stycken hittills i år. För att snabba på introduktionen av denna typ av bilar skulle det behövas fler stimulanser än de som finns idag, och här skulle politikerna kunna hämta inspiration från bland annat Norge där elbilar har momsbefrielse, parkeringsförmåner, befrielse från trängselskatt etc, avslutar Bertil Moldén.



Minskning för personbilar och lastbilar

Under maj registrerades 25 759 nya personbilar, vilket är en minskning med 16,5 % jämfört med samma månad förra året. Hittills i år, januari-maj, har registreringarna minskat med 9,6 %. Lastbilsregistreringarna totalt minskade med 21,1 % under maj till 4 244. Hittills i år har lastbilsregistreringarna minskat med 10,3 %. Lätta lastbilar upp till 3,5 ton minskade i maj med 22,6 % och tunga lastbilar över 16 ton minskade med 10,8 %. Hittills i år har lätta lastbilar minskat med 11,5 % och tunga lastbilar har minskat med 0,2 %.

43,9 procent miljöbilar i maj

Antalet registreringar av miljöbilar minskade under maj med 6,8 % och uppgick till 11 306. Andelen miljöbilar i maj var 43,9 %. Det kan jämföras med en andel på 39,3 % i maj förra året. Hittills i år ligger miljöbilsandelen på 43,2 %, jämfört med 36,8 % samma period förra året.

67,2 procent dieslar i maj

Antalet nyregistrerade dieslbilar minskade med 7,2 % i maj. Andelen dieslar av de totala nybilsregistreringarna var 67,2 %. Maj förra året var dieselandelen 60,5 %. Hittills i år ligger dieselandelen på 67,5 % jämfört med 60,3 % samma period förra året.

Andelen bränslesnåla bilar ökar

Nyregistreringarna av personbilar med koldioxidutsläpp högst 120 g/km ökade under maj med 8,5 %. Bilar med max 140 g/km koldioxidutsläpp ökade med 1,9 %. Andelen bilar med koldioxidutsläpp på högst 140 g/km var 56,2 % i maj i år jämfört med 46,0 % maj förra året.

Nyregistrerade supermiljöbilar

Antalet nyregistrerade supermiljöbilar, dvs bilar med koldioxidutsläpp på max 50 g/km, uppgick till 34 st i maj i år och jan-maj i år till 148 st. Under helåret 2011 nyregistrerades 178 supermiljöbilar, vilket innebär att det hittills från januari 2011 t.o.m. maj i år registrerats 326 supermiljöbilar. De supermiljöbilar som registrerats är elbilar och laddhybrider som laddas från nätet.

Detaljerad information om fordonsregistreringarna finns i bifogade material.

För mer information kontakta vd Bertil Moldén, tfn 070-638 65 31.

Hämta nyregistreringsstatistiken i BIL Swedens app för Iphone och Ipad! Sök på "BIL Sweden" i appstore och ladda ned appen som ger dig direkt tillgång till BIL:s senaste pressmeddelanden och nyhetsflöde.

Nyregistreringar under maj 2012

Under maj registrerades enligt BIL Sweden 25 759 nya personbilar vilket är en minskning med 16,5% jämfört med samma månad förra året, då 30 853 personbilar registrerades. Hittills under året perioden januari till och med maj har 117 071 personbilar registrerats vilket är 9,6% färre än motsvarande period förra året, då 129 557 personbilar registrerades.

Tätplatsen bland personbilsregistreringarna hittills i år intogs av:

Volvo V70II med 8 959 registreringar (förra året 8 659) följd av VW Passat 7 350 (5 754), Volvo S/V60 5 549 (6 035), VW Golf 4 294 (5 821), Volvo V50 3 278 (4 409), Kia Cee'd 2 579 (2 764), Volvo XC60 2 433 (2 835), Ford Focus 2 208 (2 162), BMW 3-Serie 2 071 (2 086) och BMW 5-Serie 1 927 (2 555).

Efter dessa följer i nu nämnd ordning: Audi A4, Renault Megane, Audi A6, Renault Clio, Toyota Yaris, Nissan Qashqai, Toyota Avensis, Skoda Fabia, Mercedes C Klass och Skoda Octavia.

Totalt registrerades 11 306 nya miljöbilar under maj. Andelen miljöbilar av de totala nybilsregistreringarna var 43,9% i maj 2012 jämfört med 39,3% i maj året innan. Januari-maj 2012 var miljöbilsandelen 43,2% jämfört med 36,8% samma period året innan. De fem mest registrerade miljöbilarna under januari-maj 2012 var VW Golf Bluemotion Tech, Volvo V50 miljödiesel, Volvo V70 II Drive, Kia Cee'd Eco, Volvo V60 N miljödiesel.

Under maj registrerades 17 317 personbilsdieslar eller 67,2% av månadens totala nyregistreringar. Sammanlagt registrerades under perioden januari - maj 79 063 dieslbilar (personbilar) vilket motsvarar 67,5% av totala antalet nyregistreringar. Förra året under januari - maj registrerades 78 159 personbilsdieslar eller 60,3% av totala antalet nyregistreringar.

Tätplatsen bland registreringar av dieslbilar hittills i år intogs av:

Volvo V70II med 7 262 registreringar (förra året 6 910) följd av VW Passat 5 963 (4 196), Volvo S/V60 4 592 (3 699), VW Golf 3 178 (2 946), Volvo V50 2 950 (4 255), Kia Cee'd 2 494 (2 569), Volvo XC60 2 394 (2 797), BMW 3-Serie 1 815 (1 771), BMW 5-Serie 1 763 (2 340) och Audi A6 1 729 (1 238).

Totalt registrerades 14 479 nya personbilar med max 140 g/km koldioxidutsläpp under maj, vilket är en ökning med 1,9 % jämfört med maj året innan. Antalet nyregistrerade personbilar med koldioxidutsläpp på max 120 g/km uppgick till 10 522, en ökning med 8,5 % jämfört med maj året innan.

BIL Sweden är den svenska branschorganisationen för tillverkare och importörer av personbilar, lastbilar och bussar. Medlemsföretagen svarar tillsammans för runt 99 % av nybilsförsäljningen i Sverige.

För BIL Sweden är bilen en självklar del av det hållbara samhället där klimat, miljö, säkerhet, mobilitet, utveckling och tillväxt står i centrum. BIL Sweden arbetar därför för att förbättra villkoren för att producera, sälja, köpa, äga och köra bil.

Direktimport

Förstagångsregistrerade direktimporterade bilar som är högst tre år gamla var i maj 302. Motsvarande siffra för maj året innan var 409. Under perioden januari - maj registrerades 1 130 direktimporterade personbilar jämfört med 1 374 samma period förra året. Den totala direktimporten av samtliga bilar, oavsett ålder, var under maj 2 333 personbilar jämfört med 2 467 i maj året innan. Under perioden januari - maj direktimporterades 8 137 personbilar jämfört med 8 547 motsvarande period förra året. Direktimporten ingår inte i vår statistik.

Lastbilar

Under maj registrerades totalt 4 244 nya lastbilar (både lätta och tunga), 21,1% färre än under samma tid förra året. Sammanlagt registrerades under perioden januari - maj 19 314 lastbilar, 10,3% färre än förra året. Lätta lastbilar under 3,5 ton är dominerande. De svarade för 87,3% av månadens registreringar medan tunga lastbilar över 16 ton svarade för 10,7%.

LASTBILSREGISTRERINGARNA UNDER MAJ UPPGICK TILL 4.244 (5.381)

OCH UNDER JANUARI - MAJ 19.314 (21.535)

LASTBILSREGISTRERINGARNA FÖRDELADE PÅ TOTALVIKTSGRUPPER

	MAJ		JANUARI - MAJ		FÖRÄNDRING %	
	2012	2011	2012	2011	MAJ	JAN-MAJ
3,5 TON (LÄTTA TRANSPORTBILAR)	3.706	4.791	16.883	19.081	22,6-	11,5-
3,5 - 10,0 TON (TRANSPORTBILAR)	28	44	140	156	36,4-	10,3-
10,0 - TON (TUNGA TRANSPORTBILAR)	510	546	2.291	2.298	6,6-	0,3-
	4.244	5.381	19.314	21.535	21,1-	10,3-

Nyregistreringarna av tunga lastbilar över 16 ton uppgick till 455 under maj, 10,8% färre än jämfört med maj förra året då 510 lastbilar registrerades. Sammanlagt registrerades under perioden januari - maj 2 149 tunga lastbilar, 0,2% färre än under samma period förra året. Den tunga lastbilsmarknaden domineras av Scania och Volvo.

REGISTRERINGAR AV TUNGA LASTBILAR 16 TON OCH ÖVER

	MAJ		JANUARI - MAJ		FÖRÄNDRING %		MARKN.ANDEL % JAN-MAJ	
	2012	2011	2012	2011	MAJ	JAN-MAJ	2012	2011
DAF	10	7	41	62	42,9	33,9-	1,9	2,9
IVECO	1	0	2	3		33,3-	0,1	0,1
MAN	16	14	128	62	14,3	106,5	6,0	2,9
MERCEDES-BENZ	42	36	169	152	16,7	11,2	7,9	7,1
SCANIA	195	196	913	885	0,5-	3,2	42,5	41,1
VOLVO	190	257	893	988	26,1-	9,6-	41,6	45,9
ÖVRIGA	1	0	3	1		200,0	0,1	
TOTALT	455	510	2.149	2.153	10,8-	0,2-	100,0	100,0

Nyregistreringarna av lätta lastbilar under 3,5 ton uppgick till 3 706 under maj, 22,6% färre än under samma tid förra året då 4 791 lätta lastbilar registrerades. Sammanlagt registrerades under perioden januari - maj 16 883 lätta lastbilar, 11,5% färre än jämfört med samma period förra året.

De mest sålda lätta lastbilarna hittills i år var Volkswagen 5 296, Renault 1 753, Peugeot 1 493, Ford 1 364 och Nissan 1 260.

REGISTRERINGAR AV LÄTTA LASTBILAR UPP TILL 3,5 TON

	MAJ		JANUARI - MAJ		FÖRÄNDRING %		MARKN.ANDEL % JAN-MAJ	
	2012	2011	2012	2011	MAJ	JAN-MAJ	2012	2011
CHEVROLET	14	8	47	41	75,0	14,6	0,3	0,2
CHRYSLER	0	0	0	0				
CITROEN	243	373	1.232	1.587	34,9-	22,4-	7,3	8,3
DACIA	58	66	205	229	12,1-	10,5-	1,2	1,2
HYUNDAI	1	7	26	43	85,7-	39,5-	0,2	0,2
FIAT	157	283	905	798	44,5-	13,4	5,4	4,2
FORD	344	458	1.364	1.793	24,9-	23,9-	8,1	9,4
GM	1	0	4	2		100,0		
IVECO	28	61	128	205	54,1-	37,6-	0,8	1,1
ISUZU	21	33	79	136	36,4-	41,9-	0,5	0,7
MAZDA	3	14	27	67	78,6-	59,7-	0,2	0,4
MERCEDES-BENZ	288	296	1.110	1.165	2,7-	4,7-	6,6	6,1
MITSUBISHI	53	90	368	363	41,1-	1,4	2,2	1,9
NISSAN	209	371	1.260	1.650	43,7-	23,6-	7,5	8,6
PEUGEOT	289	381	1.493	1.329	24,1-	12,3	8,8	7,0
OPEL	140	185	674	856	24,3-	21,3-	4,0	4,5
RENAULT	450	425	1.753	2.009	5,9	12,7-	10,4	10,5
SEAT	0	0	0	0				
SKODA	20	12	98	61	66,7	60,7	0,6	0,3
SUZUKI	0	0	0	0				
TOYOTA	178	164	681	854	8,5	20,3-	4,0	4,5
VOLKSWAGEN	1.175	1.524	5.296	5.752	22,9-	7,9-	31,4	30,1
VOLVO	0	0	0	0				
ÖVRIGA	34	40	133	141	15,0-	5,7-	0,8	0,7
TOTALT	3.706	4.791	16.883	19.081	22,6-	11,5-	100,0	100,0

Bussar

Under maj registrerades totalt 247 nya bussar (både lätta och tunga), 105,8% fler än under samma tid förra året, då 120 stycken registrerades. Sammanlagt registrerades under perioden januari - maj 506 bussar, 9,3% färre än förra året, då 558 stycken registrerades.

Nyregistreringarna av tunga bussar över 10 ton uppgick till 225 under maj, 100,9% fler än under samma tid förra året då 112 bussar registrerades. Sammanlagt registrerades under perioden januari - maj 441 tunga bussar, 13,5% färre än under motsvarande period förra året då 510 registrerades.

REGISTRERINGAR AV BUSSAR ÖVER 10 TON

	MAJ		JANUARI - MAJ		FÖRÄNDRING %		MARKN.ANDEL % JAN-MAJ	
	2012	2011	2012	2011	MAJ	JAN-MAJ	2012	2011
KÄSSBOHRER-SETRA	6	12	21	36	50,0-	41,7-	4,8	7,1
MAN	25	4	90	10	525,0	800,0	20,4	2,0
MERCEDES-BENZ	6	8	16	48	25,0-	66,7-	3,6	9,4
NEOPLAN	2	3	5	9	33,3-	44,4-	1,1	1,8
SCANIA	76	61	108	223	24,6	51,6-	24,5	43,7
VOLVO	103	16	162	128	543,8	26,6	36,7	25,1
ÖVRIGA	7	8	39	56	12,5-	30,4-	8,8	11,0
TOTALT	225	112	441	510	100,9	13,5-	100,0	100,0

Fotnot till redaktionen

BIL Sweden har i sin nyregistreringsstatistik för personbilar endast förstagångsregistreringar av bilar som tillverkats under de tre senaste åren. Direktimporterade bilar eller andra äldre bilar som registreras för första gången i Sverige ingår inte. Trafikanalys/SCB har med samtliga bilar (inkl direktimport) oavsett ålder, i sina nyregistreringsciffror. Det är förklaringen till att BIL Swedens siffror blir lägre än de Trafikanalys/SCB redovisar.

Nyregistrerade personbilar

FABRIKAT	MAJ		JANUARI-MAJ		FÖRÄNDRING %		MARKN.ANDEL %	JAN-MAJ	
	2012	2011	2012	2011	MAJ	JAN-MAJ		2012	2011
BC SWEDEN									
JAGUAR	13	22	61	99	40,90-	38,38-	0,05	0,07	
LAND ROVER	64	87	371	253	26,43-	46,64	0,31	0,19	
TOTALT BC SWEDEN	77	109	432	352	29,35-	22,72	0,36	0,27	
BMW GROUP SVERIGE									
BMW	1584	1671	6508	6966	5,20-	6,57-	5,55	5,37	
MINI	136	164	532	554	17,07-	3,97-	0,45	0,42	
TOTALT BMW GROUP SVERIGE	1720	1835	7040	7520	6,26-	6,38-	6,01	5,80	
CITROEN SVERIGE AB									
CITROEN	629	742	2416	2767	15,22-	12,68-	2,06	2,13	
TOTALT CITROEN SVERIGE AB	629	742	2416	2767	15,22-	12,68-	2,06	2,13	
FIAT GROUP AUTOMOBILES									
ALFA ROMEO	24	54	129	248	55,55-	47,98-	0,11	0,19	
CHRYSLER		48	1	164	100,00-	99,39-		0,12	
DODGE	2	42	2	150	95,23-	98,66-		0,11	
FIAT	569	657	1824	2059	13,39-	11,41-	1,55	1,58	
JEEP	66	55	154	211	20,00	27,01-	0,13	0,16	
LANCIA	34		186				0,15		
TOTALT FIAT GROUP AUTOMOBILES	695	856	2296	2832	18,80-	18,92-	1,96	2,18	
FORD MOTOR									
FORD	1620	1822	6465	7759	11,08-	16,67-	5,52	5,98	
TOTALT FORD MOTOR	1620	1822	6465	7759	11,08-	16,67-	5,52	5,98	
GM NORDEN									
CHEVROLET	199	141	900	659	41,13	36,57	0,76	0,50	
OPEL	538	826	2434	3087	34,86-	21,15-	2,07	2,38	
TOTALT GM NORDEN	737	967	3334	3746	23,78-	10,99-	2,84	2,89	
HONDA NORDIC									
HONDA	252	339	1173	1676	25,66-	30,01-	1,00	1,29	
TOTALT HONDA NORDIC	252	339	1173	1676	25,66-	30,01-	1,00	1,29	
IVECO									
IVECO	4	10	11	20	60,00-	45,00-		0,01	
TOTALT IVECO	4	10	11	20	60,00-	45,00-		0,01	
KIA MOTORS SWEDEN									
KIA	1476	1508	6399	5757	2,12-	11,15	5,46	4,44	
TOTALT KIA MOTORS SWEDEN	1476	1508	6399	5757	2,12-	11,15	5,46	4,44	
KW BRUUN AUTOIMPORT									
PEUGEOT	943	937	4635	3865	0,64	19,92	3,95	2,98	
TOTALT KW BRUUN AUTOIMPORT	943	937	4635	3865	0,64	19,92	3,95	2,98	
MAZDA MOTOR SVERIGE									
MAZDA	244	266	944	1347	8,27-	29,91-	0,80	1,03	
TOTALT MAZDA MOTOR SVERIGE	244	266	944	1347	8,27-	29,91-	0,80	1,03	
MERCEDES-BENZ SVERIGE									
MERCEDES	1125	1123	4778	5151	0,17	7,24-	4,08	3,97	
SMART	3	3	17	31		45,16-	0,01	0,02	
TOTALT MERCEDES-BENZ SVERIGE	1128	1126	4795	5182	0,17	7,46-	4,09	3,99	
MMC BILAR									
MITSUBISHI	391	688	1771	2161	43,16-	18,04-	1,51	1,66	
TOTALT MMC BILAR	391	688	1771	2161	43,16-	18,04-	1,51	1,66	
NIMAG SVERIGE									
SUZUKI	323	404	1142	1670	20,04-	31,61-	0,97	1,28	
TOTALT NIMAG SVERIGE	323	404	1142	1670	20,04-	31,61-	0,97	1,28	
NISSAN NORDIC									
NISSAN	571	668	2845	3169	14,52-	10,22-	2,43	2,44	
TOTALT NISSAN NORDIC	571	668	2845	3169	14,52-	10,22-	2,43	2,44	
RENAULT NORDIC SVERIGE									
DACIA	44	149	290	620	70,46-	53,22-	0,24	0,47	
RENAULT	652	1195	4312	4612	45,43-	6,50-	3,68	3,55	
TOTALT RENAULT NORDIC SVERIGE	696	1344	4602	5232	48,21-	12,04-	3,93	4,03	
SAAB SVERIGE									
SAAB	126	290	341	2916	56,55-	88,30-	0,29	2,25	
TOTALT SAAB SVERIGE	126	290	341	2916	56,55-	88,30-	0,29	2,25	
SC MOTORS SWEDEN AB									
HYUNDAI	997	1163	4773	4550	14,27-	4,90	4,07	3,51	
TOTALT SC MOTORS SWEDEN AB	997	1163	4773	4550	14,27-	4,90	4,07	3,51	
SUBARU NORDIC									
SUBARU	316	351	1701	2009	9,97-	15,33-	1,45	1,55	
TOTALT SUBARU NORDIC	316	351	1701	2009	9,97-	15,33-	1,45	1,55	
TOYOTA SWEDEN									
LEXUS	69	106	284	427	34,90-	33,48-	0,24	0,32	
TOYOTA	1469	1904	6488	7595	22,84-	14,57-	5,54	5,86	
TOTALT TOYOTA SWEDEN	1538	2010	6772	8022	23,48-	15,58-	5,78	6,19	
VOLKSWAGEN GROUP SVERIGE									
AUDI	1565	1856	7459	8085	15,67-	7,74-	6,37	6,24	
PORSCHE	55	50	242	205	10,00	18,04	0,20	0,15	
SKODA	1184	1410	4998	5952	16,02-	16,02-	4,26	4,59	
SEAT	194	260	837	1232	25,38-	32,06-	0,71	0,95	
VOLKSWAGEN	3561	4502	17496	17341	20,90-	0,89	14,94	13,38	
TOTALT VOLKSWAGEN GROUP SVERIGE	6559	8078	31032	32815	18,80-	5,43-	26,50	25,32	
VOLVO PERSONBILAR SVERIGE									
VOLVO	4657	5299	22004	24080	12,11-	8,62-	18,79	18,58	
TOTALT VOLVO PERSONBILAR SVERIGE	4657	5299	22004	24080	12,11-	8,62-	18,79	18,58	
ÖVRIGA FABRIKAT									
TOTALT ÖVRIGA FABRIKAT	60	41	148	110	46,34	34,54	0,12	0,08	
S L U T T O T T A L	25759	30853	117071	129557	16,51-	9,63-	100,00	100,00	

Nyregistrerade personbilar

MÄRKE / MODELL	MAJ		JANUARI-MAJ		FÖRÄNDRING %		MARKN.ANDEL %	
	2012	2011	2012	2011	MAJ	JAN-MAJ	2012	2011
1 VOLVO V70II	1797	2110	8959	8659	14,83-	3,46	7,65	6,68
2 VW PASSAT	1197	1837	7350	5754	34,83-	27,73	6,28	4,44
3 VOLVO S/V60	1224	1441	5549	6035	15,05-	8,05-	4,74	4,66
4 VW GOLF	938	1244	4294	5821	24,59-	26,23-	3,67	4,49
5 VOLVO V50	610	650	3278	4409	6,15-	25,65-	2,80	3,40
6 KIA CEE'D	614	792	2579	2764	22,47-	6,69-	2,20	2,13
7 VOLVO XC60	637	581	2433	2835	9,63	14,17-	2,08	2,19
8 FORD FOCUS	372	553	2208	2162	32,73-	2,12	1,89	1,67
9 BMW 3-SERIE	550	439	2071	2086	25,28	0,71-	1,77	1,61
10 BMW 5-SERIE	475	549	1927	2555	13,47-	24,57-	1,65	1,97
11 AUDI A4	420	570	1919	2766	26,31-	30,62-	1,64	2,13
12 RENAULT MEGANE	258	615	1903	2387	58,04-	20,27-	1,63	1,84
13 AUDI A6	375	359	1845	1377	4,45	33,98	1,58	1,06
14 RENAULT CLIO	304	466	1841	1746	34,76-	5,44	1,57	1,35
15 TOYOTA YARIS	490	393	1747	1533	24,68	13,95	1,49	1,18
16 NISSAN QASHQAI	297	381	1654	1731	22,04-	4,44-	1,41	1,34
17 TOYOTA AVENTIS	343	372	1631	1377	7,79-	18,44	1,39	1,06
18 SKODA FABIA	317	451	1612	2031	29,71-	20,63-	1,38	1,57
19 MERCEDES C-KLASS	430	297	1591	1827	44,78	12,91-	1,36	1,41
20 SKODA OCTAVIA	414	430	1574	1848	3,72-	14,82-	1,34	1,43
21 PEUGEOT 508	189	245	1490	473	22,85-	215,01	1,27	0,37
22 VW TIGUAN	292	214	1453	1146	36,44	26,78	1,24	0,88
23 KIA SPORTAGE	270	235	1387	1109	14,89	25,06	1,18	0,86
24 HYUNDAI I30	372	424	1334	1272	12,26-	4,87	1,14	0,98
25 PEUGEOT 308	223	145	1309	1165	53,79	12,36	1,12	0,90
26 FIAT DUCATO	430	557	1278	1515	22,80-	15,64-	1,09	1,17
27 VW POLO	348	468	1213	1567	25,64-	22,59-	1,04	1,21
28 TOYOTA AURIS	223	501	1199	1818	55,48-	34,04-	1,02	1,40
29 HYUNDAI I40	207		1084				0,93	
30 MERCEDES E-KLASS	245	357	1038	1489	31,37-	30,28-	0,89	1,15
31 BMW 1-SERIE	227	165	1034	779	37,57	32,73	0,88	0,60
32 SUBARU LEGACY	172	242	965	1333	28,92-	27,60-	0,82	1,03
33 FORD FIESTA	173	319	960	1386	45,76-	30,73-	0,82	1,07
34 SKODA SUPERB	282	330	956	1279	14,54-	25,25-	0,82	0,99
35 AUDI A3	262	295	948	1209	11,18-	21,58-	0,81	0,93
36 HYUNDAI I20	145	228	940	1006	36,40-	6,56-	0,80	0,78
37 FORD MONDEO	403	272	916	1377	48,16	33,47-	0,78	1,06
38 OPEL ASTRA	176	427	915	1559	58,78-	41,30-	0,78	1,20
39 CITROEN C4	233	367	867	1173	36,51-	26,08-	0,74	0,91
40 KIA RIO	245		859				0,73	
41 SKODA YETI	135	160	779	681	15,62-	14,39	0,67	0,53
42 BMW X3	183	213	759	467	14,08-	62,52	0,65	0,36
43 AUDI A5	112	178	730	806	37,07-	9,42-	0,62	0,62
44 VW TOURAN	130	178	705	1065	26,96-	33,80-	0,60	0,82
45 AUDI Q5	94	198	701	699	52,52-	0,28	0,60	0,54
46 FORD KUGA	270	157	688	729	71,97	5,62-	0,59	0,56
47 PEUGEOT 207	43	147	674	1016	70,74-	33,66-	0,58	0,78
48 MERCEDES B-KLASS	165	204	660	770	19,11-	14,28-	0,56	0,59
49 CITROEN C3	153	208	644	695	26,44-	7,33-	0,55	0,54
50 FORD S-MAX	246	135	603	633	82,22	4,73-	0,52	0,49
51 OPEL CORSA	142	152	603	517	6,57-	16,63	0,52	0,40
52 HYUNDAI IX35	114	221	571	841	48,41-	32,10-	0,49	0,65
53 AUDI Q3	129		568				0,49	
54 KIA VENGA	112	182	563	800	38,46-	29,62-	0,48	0,62
55 MITSUBISHI ASX	101	190	562	623	46,84-	9,79-	0,48	0,48
56 HONDA CIVIC	114	93	545	419	22,58	30,07	0,47	0,32
57 VW SHARAN	103	242	545	742	57,43-	26,54-	0,47	0,57
58 VOLVO S40N	87	128	540	546	32,03-	1,09-	0,46	0,42
59 SUZUKI SWIFT	151	193	538	839	21,76-	35,87-	0,46	0,65
60 KIA PICANTO	168	148	537	387	13,51	38,75	0,46	0,30
61 TOYOTA AYGO	88	132	536	654	33,33-	18,04-	0,46	0,50
62 OPEL INSIGNIA	114	136	531	609	16,17-	12,80-	0,45	0,47
63 NISSAN JUKE	98	134	488	691	26,86-	29,37-	0,42	0,53
64 CITROEN C5	146	93	477	600	56,98	20,50-	0,41	0,46
65 SUBARU FORESTER	71	97	475	616	26,80-	22,88-	0,41	0,48
66 MERCEDES A-KLASS	20	2	459	54	900,00	750,00	0,39	0,04
67 VW CADDY	110	127	451	529	13,38-	14,74-	0,39	0,41
68 SEAT IBIZA/CORDOBA	100	147	444	773	31,97-	42,56-	0,38	0,60
69 TOYOTA RAV 4	118	125	444	599	5,60-	25,87-	0,38	0,46
70 BMW X1	67	166	439	698	59,63-	37,10-	0,37	0,54
71 MITSUBISHI LANCER	123	135	439	393	8,88-	11,70	0,37	0,30
72 VOLVO S80N	99	129	424	426	23,25-	0,46-	0,36	0,33
73 AUDI A1	111	95	423	622	16,84	31,99-	0,36	0,48
74 MERCEDES GLK	93	61	418	331	52,45	26,28	0,36	0,26
75 VW UP!	187		412				0,35	

Nyregistrerade dieselpersonbilar

MÄRKE / MODELL	2012	MAJ 2011	JANUARI-MAJ		% AV DIESEL	TOTALT	% DIESEL	AV MODELLEN
			2012	2011	2012	2011	2012	2011
1 VOLVO V70II	1478	1575	7262	6910	9,19	8,84	81,06	79,80
2 VW PASSAT	974	1246	5963	4196	7,54	5,37	81,13	72,92
3 VOLVO S/V60	1008	1007	4592	3699	5,81	4,73	82,75	61,29
4 VW GOLF	709	582	3178	2946	4,02	3,77	74,01	50,61
5 VOLVO V50	571	613	2950	4255	3,73	5,44	89,99	96,51
6 KIA CEE'D	602	737	2494	2569	3,15	3,29	96,70	92,95
7 VOLVO XC60	627	569	2394	2797	3,03	3,58	98,40	98,66
8 BMW 3-SERIE	507	381	1815	1771	2,30	2,27	87,64	84,90
9 BMW 5-SERIE	420	517	1763	2340	2,23	2,99	91,49	91,59
10 AUDI A6	355	334	1729	1238	2,19	1,58	93,71	89,91
11 FORD FOCUS	243	538	1676	2146	2,12	2,75	75,91	99,26
12 RENAULT MEGANE	202	415	1660	1993	2,10	2,55	87,23	83,49
13 AUDI A4	367	423	1657	1887	2,10	2,41	86,55	88,22
14 PEUGEOT 508	179	226	1402	450	1,77	0,58	94,09	95,14
15 FIAT DUCATO	430	557	1278	1515	1,62	1,94	100,00	100,00
16 SKODA OCTAVIA	327	233	1166	1081	1,47	1,38	74,08	58,50
17 PEUGEOT 308	184	101	1150	670	1,45	0,86	87,85	57,51
18 TOYOTA AVENSIS	224	98	1094	394	1,38	0,50	67,08	28,61
19 HYUNDAI I30	291	384	1054	1122	1,33	1,44	79,01	88,21
20 MERCEDES C-KLASS	274	187	1029	1034	1,30	1,32	64,68	56,60
21 KIA SPORTAGE	217	185	1019	803	1,29	1,03	73,47	72,41
22 HYUNDAI I40	187		932		1,18		85,98	
23 BMW 1-SERIE	185	128	883	645	1,12	0,83	85,40	82,80
24 SKODA SUPERB	269	275	879	1021	1,11	1,31	91,95	79,83
25 FORD MONDEO	392	208	852	949	1,08	1,21	93,01	68,92
26 NISSAN QASHQAI	169	181	846	577	1,07	0,74	51,15	33,33
27 CITROEN C4	222	340	839	996	1,06	1,27	96,77	84,91
28 AUDI A3	226	250	803	1014	1,02	1,30	84,70	83,87
29 MERCEDES E-KLASS	199	219	784	949	0,99	1,21	75,53	63,73
30 BMW X3	177	213	735	440	0,93	0,56	96,84	94,22
31 VW TIGUAN	172	149	735	507	0,93	0,65	50,58	44,24
32 FORD KUGA	270	155	688	722	0,87	0,92	100,00	99,04
33 AUDI Q5	90	189	642	650	0,81	0,83	91,58	92,99
34 SUBARU LEGACY	84	140	608	817	0,77	1,05	63,01	61,29
35 CITROEN C3	141	142	589	453	0,74	0,58	91,46	65,18
36 FORD S-MAX	243	110	574	539	0,73	0,69	95,19	85,15
37 MERCEDES B-KLASS	152	45	558	126	0,71	0,16	84,55	16,36
38 SKODA YETI	84	101	530	444	0,67	0,57	68,04	65,20
39 TOYOTA AURIS	78	182	515	631	0,65	0,81	42,95	34,71
40 VW SHARAN	93	168	503	583	0,64	0,75	92,29	78,57
41 OPEL ASTRA	99	202	499	721	0,63	0,92	54,54	46,25
42 VOLVO S40N	80	114	474	437	0,60	0,56	87,78	80,04
43 OPEL INSIGNIA	107	98	467	482	0,59	0,62	87,95	79,15
44 CITROEN C5	145	74	466	560	0,59	0,72	97,69	93,33
45 AUDI Q3	100		455		0,58		80,11	
46 KIA VENGA	86	104	442	442	0,56	0,57	78,51	55,25
47 PEUGEOT 207	11	52	437	358	0,55	0,46	64,84	35,24
48 MERCEDES GLK	93	59	416	328	0,53	0,42	99,52	99,09
49 BMW X1	62	156	410	656	0,52	0,84	93,39	93,98
50 HYUNDAI IX35	77	185	400	546	0,51	0,70	70,05	64,92
Ø V R I G A	2835	3511	12777	15750	16,16	20,15		
T O T A L T	17317	18658	79063	78159	100,00	100,00	67,53	60,33

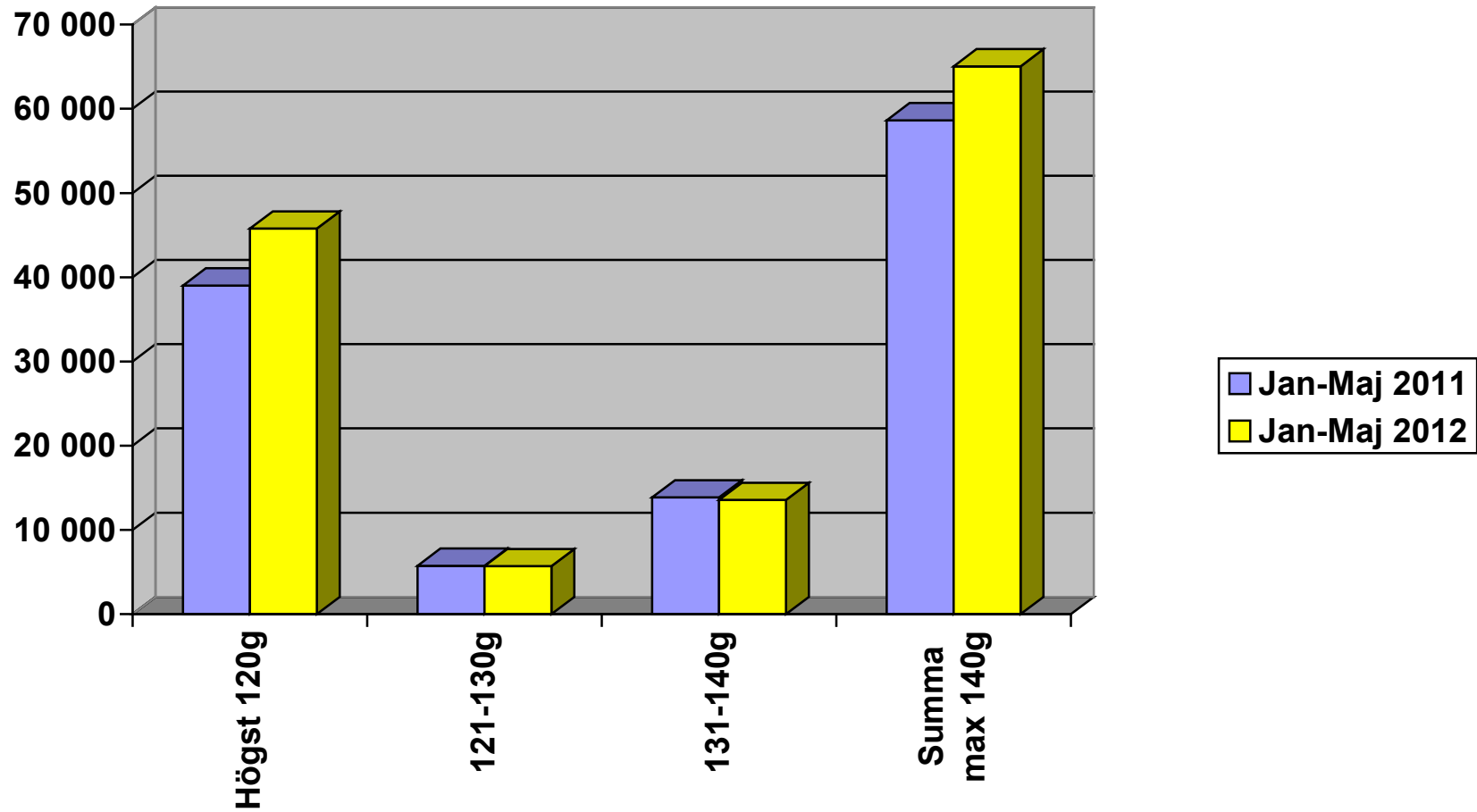
Nyregistrerade personbilar med låga koldioxidutsläpp (max 140g/km)

NYREGISTRERADE PERSONBILAR MED LÅGA KOLDIOXIDUTSLÄPP (MAX 140G/KM)

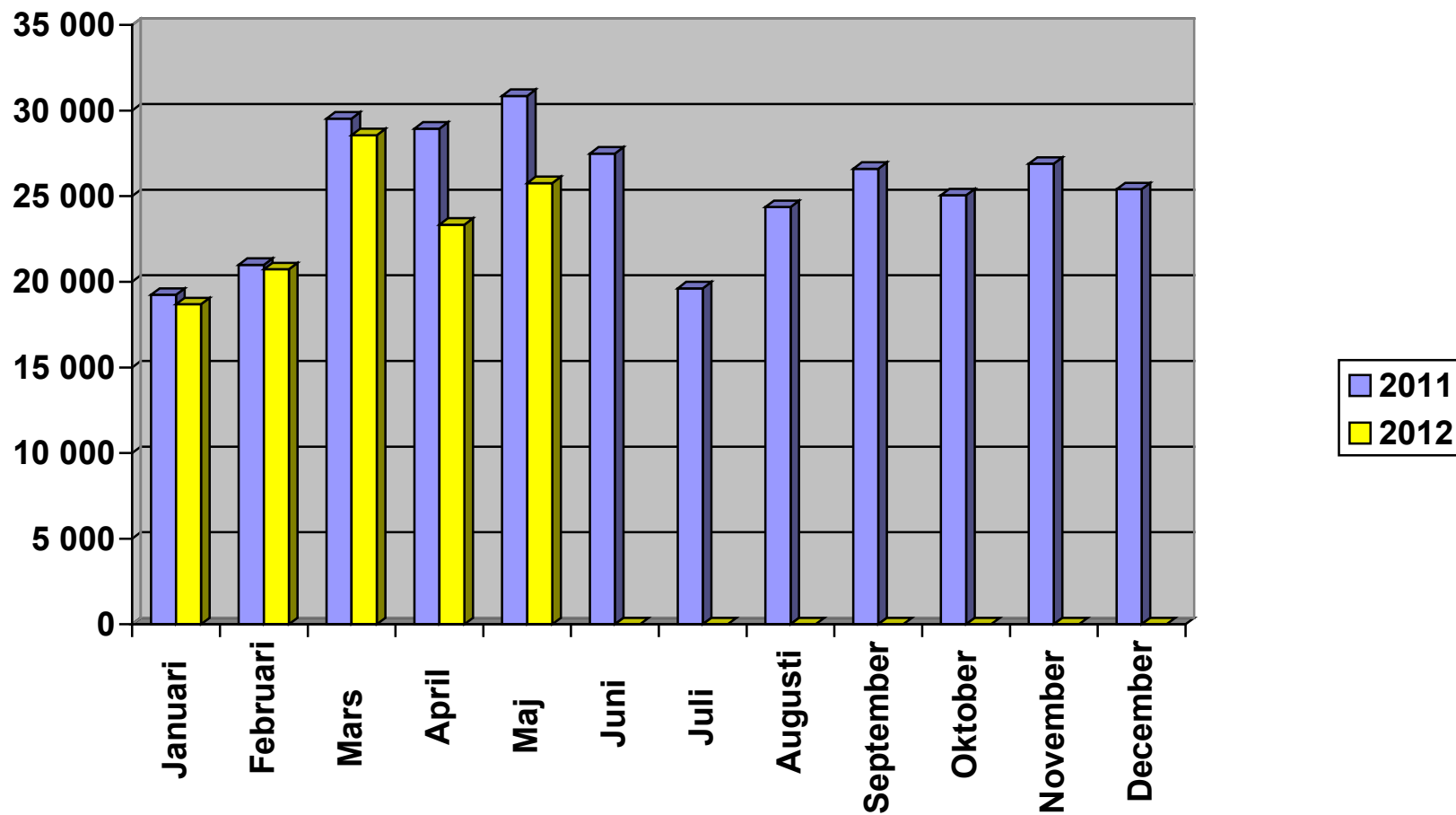
	MAJ 2012	% AV TOT NYREG	MAJ 2011	% AV TOT NYREG	12/11 %	JAN-MAJ 2012	% AV TOT NYREG	JAN-MAJ 2011	% AV TOT NYREG	12/11 %
HÖGST 120G	10522	40,85	9696	31,43	8,5	45777	39,10	39018	30,12	17,3
121-130	1317	5,11	1185	3,84	11,1	5693	4,86	5744	4,43	-0,9
131-140	2640	10,25	3322	10,77	-20,5	13554	11,58	13862	10,70	-2,2
SUMMA MAX 140G	14479	56,21	14203	46,03	1,9	65024	55,54	58624	45,25	10,9

STATISTIKEN BASERAS PÅ DE AV TILLVERKAREN ANGIVNA CERTIFIERADE KOLDIOXIDVÄRDENA.

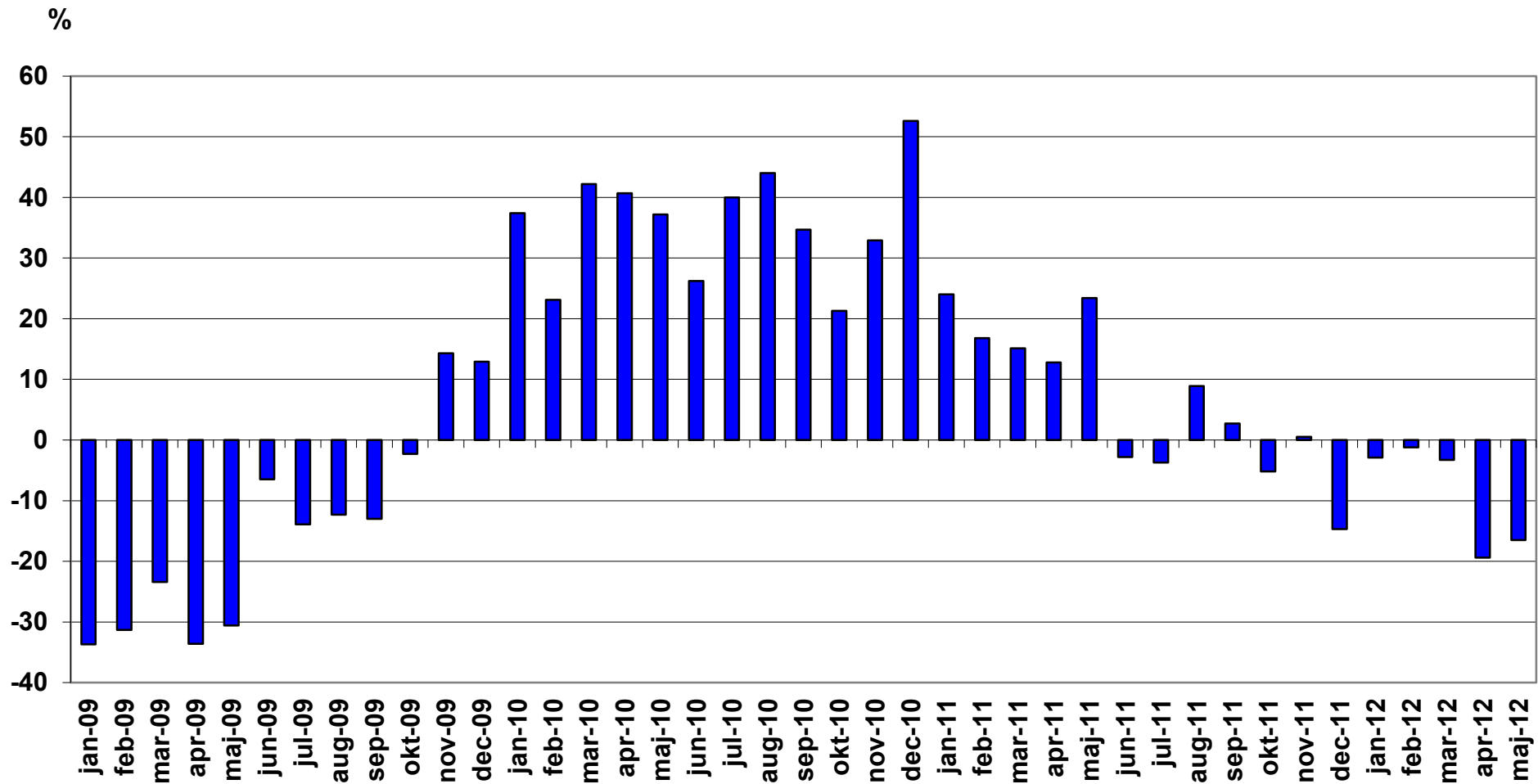
Nyregistrerade personbilar med låga koldioxidutsläpp (max 140g/km)



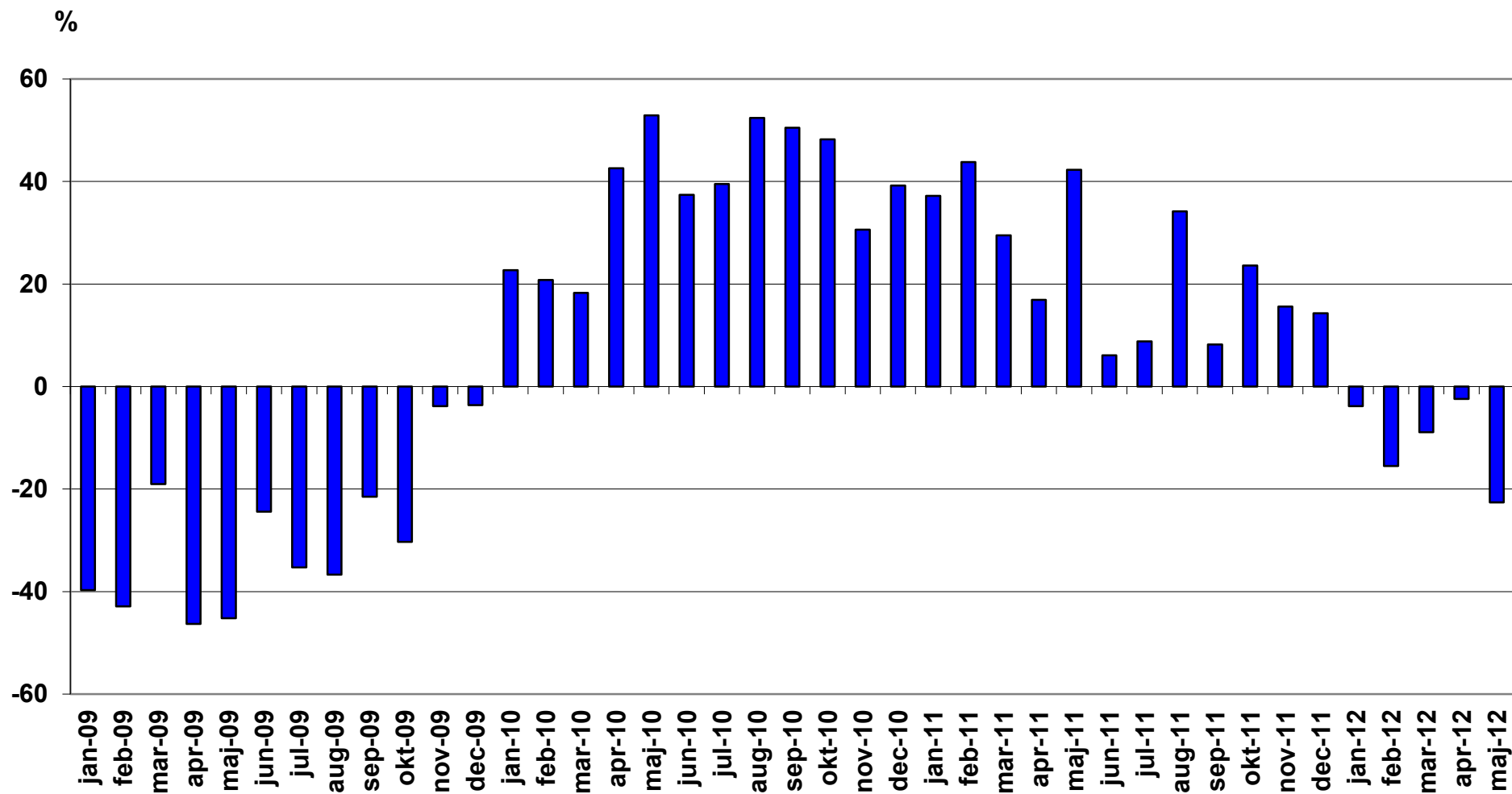
Nyregistrerade personbilar per månad 2012



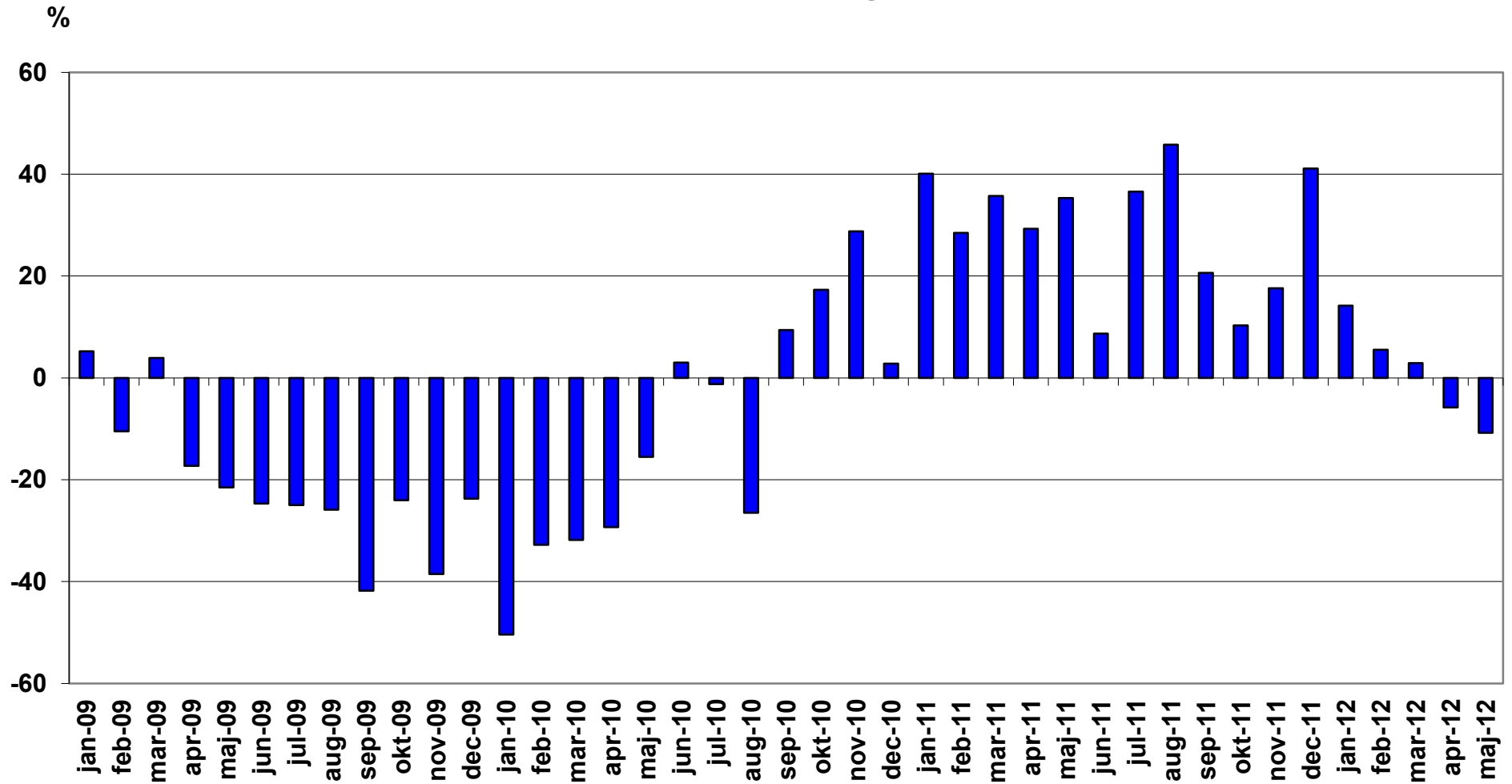
Nyregistrerade personbilar månadsvis (% förändring)



Nyregistrerade lätta lastbilar högst 3,5 ton månadsvis (% förändring)



Nyregistrerade tunga lastbilar över 16 ton månadsvis (% förändring)



NYREGISTRERADE MILJÖPERSONBILAR MAJ 2012

	Modell	Typ	MAJ		JANUARI-MAJ		% AV MILJÖ TOTALT JAN-MAJ	
			2012	2011	2012	2011	2012	2011
1	VW GOLF BLUEMOTION TECH	Max 120 g CO ₂ , diesel	573	534	2765	2707	5,47	5,68
2	VOLVO V 50 MILJÖDIESEL	Max 120 g CO ₂ , diesel	475	523	2578	3453	5,10	7,24
3	VOLVO V70II DRIVE	Max 120 g CO ₂ , diesel	475	61	2509	63	4,97	0,13
4	KIA CEE'D ECO	Max 120 g CO ₂ , diesel	575	691	2399	2447	4,75	5,13
5	VOLVO V60 N MILJÖDIESEL	Max 120 g CO ₂ , diesel	456	234	1934	282	3,83	0,59
6	VW PASSAT BLUEMOTION TEC	Max 120 g CO ₂ , diesel	341	565	1781	2053	3,52	4,31
7	FORD FOCUS 120G	Max 120 g CO ₂ , diesel	291	488	1682	1923	3,33	4,03
8	TOYOTA YARIS	Max 120 g CO ₂ , bensin	433	378	1572	1454	3,11	3,05
9	RENAULT MEGANE D	Max 120 g CO ₂ , diesel	106	332	1254	1703	2,48	3,57
10	VW PASSAT ECOFUEL	Gas	203	400	1228	1225	2,43	2,57
11	PEUGEOT 308 HDI	Max 120 g CO ₂ , diesel	184	97	1137	563	2,25	1,18
12	TOYOTA AVENSIS D	Max 120 g CO ₂ , diesel	206		990		1,96	
13	HYUNDAI I30 CRDI	Max 120 g CO ₂ , diesel	263	361	968	1025	1,92	2,15
14	SKODA FABIA GREENLINE	Max 120 g CO ₂ , bensin	166	190	785	765	1,55	1,60
15	KIA RIO ECO	Max 120 g CO ₂ , bensin	234		784		1,55	
16	HYUNDAI I40 CRDI	Max 120 g CO ₂ , diesel	152		778		1,54	
17	VW POLO TSI 90	Max 120 g CO ₂ , bensin	291		767		1,52	
18	HYUNDAI I20 1,2	Max 120 g CO ₂ , bensin	113	158	738	691	1,46	1,45
19	AUDI A3 E-POWER	Max 120 g CO ₂ , diesel	196	223	656	865	1,30	1,81
20	BMW 118D DPF	Max 120 g CO ₂ , diesel	128	40	648	204	1,28	0,43
21	CITROEN C4 1.6HDI 5D FAP	Max 120 g CO ₂ , diesel	152	304	601	829	1,19	1,74
22	BMW 320D DPF	Max 120 g CO ₂ , diesel	149	31	582	163	1,15	0,34
23	VOLVO V70 BI-FUEL	Gas	88		562		1,11	
24	AUDI A4 E-POWER	Max 120 g CO ₂ , diesel	131	143	559	432	1,11	0,91
25	SKODA OCTAVIA GREEN	Max 120 g CO ₂ , diesel	177	89	555	449	1,10	0,94
26	TOYOTA AYGO	Max 120 g CO ₂ , bensin	88	132	536	654	1,06	1,37
27	VOLVO V70II FLEXIFUEL	E85	90	317	521	946	1,03	1,98
28	TOYOTA AURIS 1.4 D-4D	Max 120 g CO ₂ , diesel	77	177	509	616	1,01	1,29
29	KIA PICANTO ECO	Max 120 g CO ₂ , bensin	161	25	484	250	0,96	0,52
30	KIA VENGA ECO	Max 120 g CO ₂ , diesel	86	104	442	442	0,87	0,93
31	CITROEN C3 1.6 HDI	Max 120 g CO ₂ , diesel	104	103	435	262	0,86	0,55
32	MERCEDES B 180	Max 120 g CO ₂ , diesel	112		432		0,85	

Modell	Typ	MAJ		JANUARI-MAJ		% AV MILJÖ TOTALT JAN-MAJ		
		2012	2011	2012	2011	2012	2011	
33	PEUGEOT 508 HDI	Max 120 g CO2, diesel	90	196	416	358	0,82	0,75
34	VW UP!	Max 120 g CO2, bensin	187		412		0,82	
35	VOLVO S40 MILJÖDIESEL	Max 120 g CO2, diesel	76	101	407	355	0,81	0,74
36	PEUGEOT 207 HDI	Max 120 g CO2, diesel	6	51	406	353	0,80	0,74
37	PEUGEOT 107	Max 120 g CO2, bensin	154	196	397	401	0,79	0,84
38	VW GOLF MULTIFUEL	E85	81	382	392	1440	0,78	3,02
39	FOCUS FLEXIFUEL	E85	53		376		0,74	
40	FORD FIESTA 120G	Max 120 g CO2, diesel	64	153	359	650	0,71	1,36
41	VW TOURAN ECOFUEL	Gas	56	55	359	416	0,71	0,87
42	VOLVO S60 II MILJÖDIESEL	Max 120 g CO2, diesel	93	40	338	42	0,67	0,09
43	MITSUBISHI COLT 5D AS&G	Max 120 g CO2, bensin	86	203	334	621	0,66	1,30
44	SEAT IBIZA ECO B	Max 120 g CO2, bensin	71	96	320	377	0,63	0,79
45	RENAULT CLIO FLEX FUEL	E85	70	216	316	476	0,63	1,00
46	FORD MONDEO 120G	Max 120 g CO2, diesel	152	96	298	134	0,59	0,28
47	RENAULT CLIO D	Max 120 g CO2, diesel	34	49	292	263	0,58	0,55
48	FIAT 500 1,2	Max 120 g CO2, bensin	55	53	285	301	0,56	0,63
49	MERCEDES C 220 BLUE	Max 120 g CO2, diesel	48	58	278	94	0,55	0,20
50	SUZUKI SWIFT ECO	Max 120 g CO2, bensin	83	129	275	567	0,54	1,19
51	NISSAN MICRA 120G	Max 120 g CO2, bensin	84		259		0,51	
52	FORD KA 120G	Max 120 g CO2, bensin	14	61	257	162	0,51	0,34
53	FORD C-MAX 120G D	Max 120 g CO2, diesel	29	123	252	511	0,50	1,07
54	MINI COOPER D	Max 120 g CO2, diesel	70	76	249	271	0,49	0,57
55	SAAB 9-3 BIOPOWER	E85	102	134	244	774	0,48	1,62
56	VOLVO C30 MILJÖDIESEL	Max 120 g CO2, diesel	76	96	235	501	0,47	1,05
57	MAZDA2 B	Max 120 g CO2, bensin	63	26	234	178	0,46	0,37
58	CITROEN C1 1,0I	Max 120 g CO2, bensin	42	15	221	103	0,44	0,22
59	SKODA FABIA GREENLINE D	Max 120 g CO2, diesel	46	69	221	263	0,44	0,55
60	VW POLO TDI 90	Max 120 g CO2, diesel	23	96	214	408	0,42	0,86
61	TOYOTA VERSO-S VVT	Max 120 g CO2, bensin	52	77	201	307	0,40	0,64
62	PEUGEOT 208 HDI	Max 120 g CO2, diesel	135		191		0,38	
63	SKODA SUPERB GREEN	Max 120 g CO2, diesel	99	72	186	163	0,37	0,34
64	RENAULT MEGANE FLEX FUEL	E85	39	149	183	221	0,36	0,46
65	NISSAN QASHQAI 120G	Max 120 g CO2, diesel	85		179		0,35	
66	OPEL ASTRA ECOFLEX	Max 120 g CO2, diesel	50	191	178	678	0,35	1,42

Modell	Typ	MAJ		JANUARI-MAJ		% AV MILJÖ TOTALT JAN-MAJ		
		2012	2011	2012	2011	2012	2011	
67	CITROEN C5 HDI	Max 120 g CO2, diesel	62	22	177	96	0,35	0,20
68	HYUNDAI I30 ISG	Max 120 g CO2, bensin	67		177		0,35	
69	OPEL INSIGNA ECO FLEX D	Max 120 g CO2, diesel	29		175		0,35	
70	BMW 318D DPF	Max 120 g CO2, diesel	29	104	174	447	0,34	0,94
71	AUDI A1 TFSI	Max 120 g CO2, bensin	67		167		0,33	
72	HYUNDAI I10	Max 120 g CO2, bensin	33	95	167	317	0,33	0,66
73	TOYOTA PRIUS	Hybrid	40	117	163	562	0,32	1,18
74	MITSUBISHI LANCER D	Max 120 g CO2, diesel	41		162		0,32	
75	FORD GALAXY FFV	E85	13	36	155	226	0,31	0,47
76	CITROEN C3 PICASSO1,6HDI	Max 120 g CO2, diesel	37	38	154	178	0,30	0,37
77	BMW 120D DPF	Max 120 g CO2, diesel	39		150		0,30	
78	MERCEDES E 200 NGT	Gas	25	74	145	142	0,29	0,30
79	HYUNDAI IX20 CRDI	Max 120 g CO2, diesel	39	52	139	278	0,28	0,58
80	TOYOTA YARIS D	Max 120 g CO2, diesel	47	15	134	79	0,27	0,17
81	VW GOLF TDI 140 BMT	Max 120 g CO2, diesel	67		134		0,27	
82	VOLVO V60 N FLEXIFUEL	E85	20	2	130	2	0,26	
83	TOYOTA AURIS HSD	Hybrid	23	74	128	437	0,25	0,92
84	MERCEDES B 200	Max 120 g CO2, diesel	40		126		0,25	
85	MAZDA 3 1,6 DE	Max 120 g CO2, diesel	15	31	125	45	0,25	0,09
86	HONDA CIVIC DTECH	Max 120 g CO2, diesel	17		118		0,23	
87	LEXUS CT200H	Hybrid	25	61	118	215	0,23	0,45
88	AUDI A1 E-POWER	Max 120 g CO2, diesel	22	14	113	156	0,22	0,33
89	BMW 316D DPF	Max 120 g CO2, diesel	15	11	109	49	0,22	0,10
90	CHEVROLET AVEO 120G	Max 120 g CO2, bensin	22		109		0,22	
91	OPEL ZAFIRA ECO FLEX D	Max 120 g CO2, diesel	25		109		0,22	
92	VW TOURAN BLUEMOTIONTECH	Max 120 g CO2, diesel	28		95		0,19	
93	VW PASSAT MULTIFUEL	E85	7	154	91	201	0,18	0,42
94	CHEVROLET SPARK	Max 120 g CO2, bensin	20	36	90	241	0,18	0,51
95	VW CADDY KOMBI ECOFUEL	Gas	12	12	84	108	0,17	0,23
96	BMW 520D EDE	Max 120 g CO2, diesel	22		81		0,16	
97	SUZUKI ALTO ECO	Max 120 g CO2, bensin	46	56	81	127	0,16	0,27
98	CHEVROLET AVEO D	Max 120 g CO2, diesel	14		79		0,16	
99	VOLVO V 50 FLEXIFUEL	E85	9	35	78	147	0,15	0,31
100	SKODA YETI GREEN	Max 120 g CO2, diesel	11	15	76	53	0,15	0,11

Modell	Typ	MAJ		JANUARI-MAJ		% AV MILJÖ TOTALT JAN-MAJ			
		2012	2011	2012	2011	2012	2011		
101	KIA RIO ECO D	Max 120 g CO2, diesel		11		75		0,15	
102	CITROEN DS4 HDI	Max 120 g CO2, diesel		12		72		0,14	
103	AUDI A5 E-POWER	Max 120 g CO2, diesel		10		71		0,14	
104	AUDI A1 TFSI	Max 120 g CO2, bensin		3	57	70	304	0,14	0,64
105	BMW 116D	Max 120 g CO2, diesel		14	61	67	339	0,13	0,71
106	RENAULT TWINGO 120G	Max 120 g CO2, bensin		21	19	66	60	0,13	0,13
107	VOLVO S80N DRIVE	Max 120 g CO2, diesel		36	1	62	1	0,12	
108	BMW X1 EDE	Max 120 g CO2, diesel		10		55		0,11	
109	SUBARU LEGACY 2,5I CNG	Gas		12		55		0,11	
110	SUZUKI SWIFT ECO D	Max 120 g CO2, diesel		41	17	55	17	0,11	0,04
111	SKODA OCTAVIA E85	E85		8	57	54	149	0,11	0,31
112	HYUNDAI I20 CRDI	Max 120 g CO2, diesel		14	26	53	100	0,10	0,21
113	AUDI A4 AVANT 2,0 E	E85		8	39	50	394	0,10	0,83
114	FIAT PUNTO EASY	Max 120 g CO2, bensin		18		50		0,10	
115	VOLVO S60 II FLEXIFUEL	E85		9		50		0,10	
116	FORD MONDEO FFV	E85		3	49	47	364	0,09	0,76
117	NISSAN LEAF	EI		4		45		0,09	
118	RENAULT LAGUNA D	Max 120 g CO2, diesel		1		45		0,09	
119	FORD C-MAX FFV	E85		3		44		0,09	
120	RENAULT SCENIC D	Max 120 g CO2, diesel			2	44	2	0,09	
121	SUZUKI SPLASH ECO	Max 120 g CO2, bensin		20	36	44	66	0,09	0,14
122	VW JETTA BLUEMOTION TECH	Max 120 g CO2, diesel		7	1	43	2	0,09	
123	DACIA SANDERO E85	E85		9	33	41	143	0,08	0,30
124	VOLVO C30 ELECTRIC	EI		9		40		0,08	
125	OPEL CORSA ECOFLEX D	Max 120 g CO2, diesel		13	42	39	156	0,08	0,33
126	NISSAN PIXO 120G	Max 120 g CO2, bensin		2	64	38	278	0,08	0,58
127	VOLVO C30 FLEXIFUEL	E85		6	10	37	89	0,07	0,19
128	NISSAN NOTE 120G	Max 120 g CO2, diesel		23	3	36	17	0,07	0,04
129	SUBARU OUTBACK 2,5I CNG	Gas		19		32		0,06	
130	ALFA ROMEO GIULIETTA JTD	Max 120 g CO2, diesel		7	1	31	15	0,06	0,03
131	TOYOTA IQ	Max 120 g CO2, bensin		4	12	31	58	0,06	0,12
132	FIAT PUNTO BI-POWER	Gas		12	2	30	34	0,06	0,07
133	OPEL AMPERA	Laddhybrid*		14		30		0,06	

* Elbil med räclviddsförlängare

	Modell	Typ	MAJ		JANUARI-MAJ		% AV MILJÖ TOTALT JAN-MAJ	
			2012	2011	2012	2011	2012	2011
134	HONDA JAZZ HYBRID	Hybrid	2	18	28	73	0,06	0,15
135	MINI ONE MINIMALIST	Max 120 g CO2, bensin	11	1	28	5	0,06	0,01
136	PEUGEOT 207	Max 120 g CO2, diesel	5		28		0,06	
137	SEAT LEON ECO TDI	Max 120 g CO2, diesel	7	2	28	18	0,06	0,04
138	DACIA LOGAN E85	E85	5	31	24	96	0,05	0,20
139	LANCIA YPSILON	Max 120 g CO2, bensin	1		24		0,05	
140	VOLVO S80N FLEXIFUEL	E85	4		22		0,04	
141	DACIA DUSTER E85	E85	2		20		0,04	
142	VOLVO S40N FLEXIFUEL	E85	1	13	20	104	0,04	0,22
143	OPEL INSIGNIA E85	E85		18	18	56	0,04	0,12
144	SEAT LEON MULTIFUEL	E85	9	17	18	75	0,04	0,16
145	CITROEN C-ZERO	EI	4	11	17	12	0,03	0,03
146	AUDI A6 HYBRID	Hybrid			16		0,03	
147	CITROEN DS4	Max 120 g CO2, diesel	3		16		0,03	
148	FORD S-MAX FFV	E85	1	21	16	78	0,03	0,16
149	SAAB 9-5 BIOPOWER	E85	3	12	16	253	0,03	0,53
150	AUDI A1 1.4 TFSI S-TR	Max 120 g CO2, bensin	1	12	15	80	0,03	0,17
151	SEAT ALTEA ECO-TDI	Max 120 g CO2, diesel	8	4	15	14	0,03	0,03
152	SMART	Max 120 g CO2, bensin	3	3	15	30	0,03	0,06
153	HONDA INSIGHT	Hybrid	1	7	14	43	0,03	0,09
154	LANCIA DELTA MJT	Max 120 g CO2, diesel	5		14		0,03	
155	RENAULT KANGOO FLEX FUEL	E85	3	9	14	29	0,03	0,06
156	SKODA ROOMSTER GREEN	Max 120 g CO2, diesel	8	15	13	29	0,03	0,06
157	FIAT QUBO	Max 120 g CO2, diesel	9	1	12	3	0,02	0,01
158	SAAB 9-3 TTID ECO POWER	Max 120 g CO2, diesel	2	64	12	738	0,02	1,55
159	FIAT PANDA DYNAMIC	Max 120 g CO2, bensin		2	11	17	0,02	0,04
160	RENAULT SCENIC FLEX FUEL	E85		35	11	67	0,02	0,14
161	MERCEDES A 160 CDI BLUE	Max 120 g CO2, diesel			10	1	0,02	
162	AUDI A4 2,0 E	E85	2	25	9	101	0,02	0,21
163	VW POLO GT TDI 105	Max 120 g CO2, diesel		3	9	17	0,02	0,04
164	OPEL MERIVA ECO FLEX D	Max 120 g CO2, diesel		8	8	52	0,02	0,11
165	PEUGEOT 5008 HDI	Max 120 g CO2, diesel	5		8		0,02	
166	PEUGEOT ION	EI		10	8	25	0,02	0,05
167	CITROEN DS5	Hybrid	4		7		0,01	

	Modell	Typ	MAJ		JANUARI-MAJ		% AV MILJÖ TOTALT JAN-MAJ	
			2012	2011	2012	2011	2012	2011
168	DACIA SANDERO D	Max 120 g CO2, diesel			7			0,01
169	FIAT DOBLO BI-POWER	Gas		1	7	1		0,01
170	FISKER KARMA	Laddhybrid	7		7			0,01
171	SEAT IBIZA 1,4 ECO TDI R	Max 120 g CO2, diesel		4	7	38		0,01
172	TOYOTA URBAN CRUISER E	Max 120 g CO2, diesel		2	7	26		0,01
173	VW POLO BLUEMOTION	Max 120 g CO2, diesel	1	11	7	16		0,01
174	VW CC MULTIFUEL	E85	5		7			0,01
175	HONDA JAZZ 120G	Max 120 g CO2, bensin	6		6			0,01
176	HONDA CR-Z	Hybrid	1	4	6	21		0,01
177	MINI ONE D	Max 120 g CO2, diesel	1	1	6	9		0,01
178	OPEL ZAFIRA	Max 120 g CO2, diesel	5		6			0,01
179	RENAULT LAGUNA FLEX FUEL	E85		2	6	19		0,01
180	SEAT IBIZA 1,6 ECO-TDI	Max 120 g CO2, diesel	2	6	6	64		0,01
181	FIAT DOBLO DYNAMIC	Max 120 g CO2, bensin		1	5	5		0,01
182	MITSUBISHI I-MIEV	EI	2	4	5	67		0,01
183	FORD FIESTA ECONETIC	Max 120 g CO2, diesel		3	4	9		0,01
184	MERCEDES B 180 NGT	Gas		55	4	221		0,01
185	AUDI A3 1,6 E	E85		2	3	39		0,01
186	MAZDA CX-5 DE	Max 120 g CO2, diesel	3		3			0,01
187	OPEL CORSA ECOFLEX	Max 120 g CO2, bensin		45	3	154		0,01
188	ALFA ROMEO MITO JTD	Max 120 g CO2, diesel		1	2	9		0,01
189	FORD FOCUS ECONETIC	Max 120 g CO2, diesel		49	2	221		0,01
190	PEUGEOT 208 120G	Max 120 g CO2, bensin	2		2			0,01
191	SEAT MII 1.2 TSI STYLE	Max 120 g CO2, bensin			2			0,01
192	VW GOLF BLUEMOTION	Max 120 g CO2, diesel	1	8	2	12		0,01
193	SMART FORTWO ELECTRIC	EI			2			0,01
194	AUDI A8 HYBRID	Hybrid	1		1			0,01
195	CHEVROLET VOLT	Laddhybrid*	1		1			0,01
196	FIAT PUNTO MULTIJET	Max 120 g CO2, diesel	1	1	1	17		0,01
197	FIAT BRAVO MULTIJET	Max 120 g CO2, diesel		1	1	5		0,01
198	PEUGEOT 3008 HYBRID	Hybrid	1		1			0,01
199	PEUGEOT 508 HYBRID	Hybrid	1		1			0,01
200	SEAT ALTEA MULTIFUEL	E85		2	1	4		0,01

* Elbil med räckviddsförångare

201	SEAT IBIZA ECO D	Max 120 g CO2, diesel	1		1			
202	VW CARAVELLE BIOGAS	Gas			1			
203	VW PASSAT BLUEMOTION	Max 120 g CO2, diesel		1	1	53	0,11	
204	BMW ACTIVEHYBRID 7 L	Hybrid				1		
205	CITROEN C4 BIOFLEX	E85				1		
206	CITROEN DS3 HDI	Max 120 g CO2, diesel		1		12	0,03	
207	FIAT 500 1,3 MJT	Max 120 g CO2, diesel				1		
208	MITSUBISHI OUTLANDER FFV	E85		1		2		
209	MAZDA2	Max 120 g CO2, diesel				2		
210	OPEL ZAFIRA CNG	Gas		39		88	0,18	
211	RENAULT MODUS FLEX FUEL	E85				1		
	<u>TOTALT</u>		<u>11306</u>	<u>12132</u>	<u>50528</u>	<u>47682</u>	<u>100,00</u>	<u>100,00</u>
	Miljöbilar i % av tot nyreg		43,9%	39,3%	43,2%	36,8%		

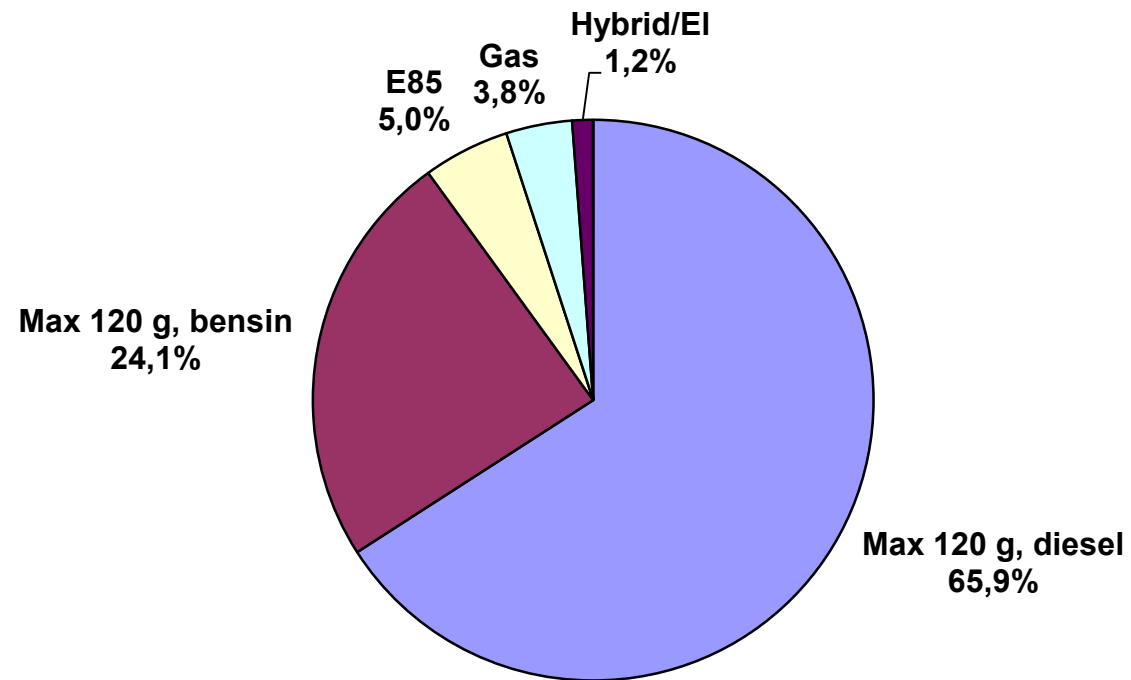
Nyregistrerade miljöbilar per typ maj 2012

	Maj 2012		Maj 2011		Jan-maj 2012		Jan-maj 2011	
	<i>Antal</i>	%	<i>Antal</i>	%	<i>Antal</i>	%	<i>Antal</i>	%
Max 120 g, diesel	7 450	65,9	7 209	59,4	34 307	67,9	28 921	60,7
Max 120 g, bensin	2 724	24,1	2 178	18,0	10 062	19,9	8 573	18,0
E85	565	5,0	1 801	14,8	3 014	6,0	6 497	13,6
Gas	427	3,8	638	5,3	2 507	5,0	2 235	4,7
Hybrid	99	0,9	281	2,3	483	1,0	1 352	2,8
El/laddhybrid	41	0,4	25	0,2	155	0,3	104	0,2
Totalt	11 306	100,0	12 132	100,0	50 528	100,0	47 682	100,0

Nyregistrerade supermiljöbilar per modell:

	Maj 2012	Maj 2011	Jan-maj 2012	Jan-maj 2011
Nissan Leaf	4	-	45	-
Volvo C30 Electric	9	-	40	-
Opel Ampera	14	-	30	-
Citroen C-Zero	4	11	17	12
Peugeot iOn	-	10	8	25
Mitsubishi iMiev	2	4	5	67
Smart for Two Electric	-	-	2	-
Chevrolet Volt	1	-	1	-
Summa	34	25	148	104

Nyregistrerade miljöbilar per typ maj 2012



Fabrikat	MAJ								JANUARI-MAJ							
	fysiska		juridiska		andel juridiska %		totalt		fysiska		juridiska		andel juridiska %		totalt	
	2012	2011	2012	2011	2012	2011	2012	2011	2012	2011	2012	2011	2012	2011	2012	2011
Alfa Romeo	3	35	21	19	87,5%	35,2%	24	54	21	98	107	150	83,6%	60,5%	128	248
Audi	326	422	1238	1424	79,2%	77,1%	1564	1846	1457	1866	5986	6194	80,4%	76,8%	7443	8060
Bentley	2	0	4	0	66,7%		6	0	2	0	4	0	66,7%		6	0
BMW	317	361	1267	1310	80,0%	78,4%	1584	1671	1206	1378	5300	5585	81,5%	80,2%	6506	6963
Chevrolet	110	66	92	75	45,5%	53,2%	202	141	422	284	487	377	53,6%	57,0%	909	661
Chrysler	0	12	0	36		75,0%	0	48	1	41	0	123	0,0%	75,0%	1	164
Citroen	257	384	372	357	59,1%	48,2%	629	741	818	1100	1596	1665	66,1%	60,2%	2414	2765
Dacia	19	99	25	50	56,8%	33,6%	44	149	87	431	203	189	70,0%	30,5%	290	620
Dodge	1	22	1	20	50,0%	47,6%	2	42	1	80	1	70	50,0%	46,7%	2	150
Fiat	398	523	171	133	30,1%	20,3%	569	656	1173	1511	650	547	35,7%	26,6%	1823	2058
Ford	400	719	1220	1103	75,3%	60,5%	1620	1822	1621	2620	4842	5137	74,9%	66,2%	6463	7757
Honda	144	188	108	150	42,9%	44,4%	252	338	607	907	566	768	48,3%	45,9%	1173	1675
Hyundai	538	691	459	472	46,0%	40,6%	997	1163	2428	2866	2345	1683	49,1%	37,0%	4773	4549
Iveco	3	9	1	1	25,0%	10,0%	4	10	9	17	2	3	18,2%	15,0%	11	20
Jaguar	5	7	8	15	61,5%	68,2%	13	22	23	35	38	64	62,3%	64,6%	61	99
Jeep	16	19	50	36	75,8%	65,5%	66	55	34	52	120	159	77,9%	75,4%	154	211
Kia	809	1019	667	488	45,2%	32,4%	1476	1507	3931	4004	2463	1751	38,5%	30,4%	6394	5755
Lamborghini	2	0	1	0	33,3%		3	0	2	3	1	0	33,3%	0,0%	3	3
Land Rover	26	43	38	44	59,4%	50,6%	64	87	116	86	255	167	68,7%	66,0%	371	253
Lexus	10	26	59	80	85,5%	75,5%	69	106	54	94	230	333	81,0%	78,0%	284	427
Mazda	148	155	94	111	38,8%	41,7%	242	266	556	750	386	597	41,0%	44,3%	942	1347
Mercedes	190	342	934	781	83,1%	69,5%	1124	1123	845	1249	3932	3900	82,3%	75,7%	4777	5149
Mini	36	45	100	119	73,5%	72,6%	136	164	115	162	417	392	78,4%	70,8%	532	554
Mitsubishi	300	426	91	262	23,3%	38,1%	391	688	1267	1302	504	859	28,5%	39,8%	1771	2161
Nissan	356	386	215	281	37,7%	42,1%	571	667	1566	1775	1279	1393	45,0%	44,0%	2845	3168
Opel	262	404	276	422	51,3%	51,1%	538	826	1144	1525	1290	1562	53,0%	50,6%	2434	3087
Peugeot	253	349	690	588	73,2%	62,8%	943	937	1384	1780	3247	2085	70,1%	53,9%	4631	3865
Porsche	30	28	25	22	45,5%	44,0%	55	50	121	119	121	86	50,0%	42,0%	242	205
Renault	373	449	279	746	42,8%	62,4%	652	1195	2134	2068	2177	2544	50,5%	55,2%	4311	4612
Saab	104	69	22	221	17,5%	76,2%	126	290	259	717	82	2199	24,0%	75,4%	341	2916
Seat	116	167	78	93	40,2%	35,8%	194	260	438	765	399	467	47,7%	37,9%	837	1232
Skoda	455	695	729	713	61,6%	50,6%	1184	1408	1880	3015	3116	2934	62,4%	49,3%	4996	5949
Smart	1	0	2	3	66,7%	100,0%	3	3	10	7	7	24	41,2%	77,4%	17	31
Subaru	175	193	141	158	44,6%	45,0%	316	351	810	1085	890	924	52,4%	46,0%	1700	2009
Suzuki	207	293	115	111	35,7%	27,5%	322	404	762	1237	379	433	33,2%	25,9%	1141	1670
Toyota	702	740	766	1164	52,2%	61,1%	1468	1904	3012	3216	3475	4378	53,6%	57,7%	6487	7594
Volkswagen	963	1302	2597	3197	72,9%	71,1%	3560	4499	3931	5316	13561	12015	77,5%	69,3%	17492	17331
Volvo	1444	1879	3211	3419	69,0%	64,5%	4655	5298	6123	7928	15869	16146	72,2%	67,1%	21992	24074
Övriga	36	36	47	14	56,6%	28,0%	83	50	99	79	233	47	70,2%	37,3%	332	126
	9537	12603	16214	18238	63,0%	59,1%	25751	30841	40469	51568	76560	77950	65,4%	60,2%	117029	129518