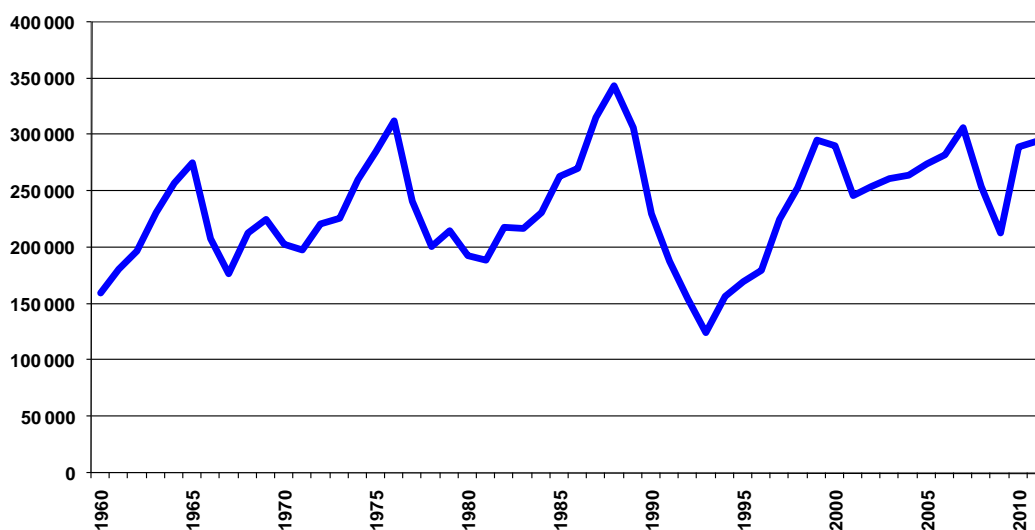


Största ökningen någonsin för nya bilar under 2010

- 289 000 personbilar och 38 000 lätta lastbilar under 2010
- Prognos 2011: 295 000 personbilar och 42 000 lätta lastbilar
- Rekord för miljöbilar och dieslbilar under 2010

- 2010 blev ett mycket bra bilår med kraftigt ökade registreringar av både personbilar och lätta lastbilar. Räknat i antal fordon har det aldrig tidigare varit en så stor uppgång för personbilar och lätta lastbilar som under 2010. Förra året blev det åttonde bästa året någonsin för personbilar och det fjärde bästa för lätta lastbilar. Uppgången förklaras av den starka svenska konjunkturen och ett uppdämt köpbehov efter lågkonjunktur i kombination med finanskrisen, säger Bertil Moldén, vd för BIL Sweden.

Nyregistrerade personbilar 1960-2011 (prognos för 2011)



Kraftigt ökade registreringar av både personbilar och lastbilar under 2010

Under 2010 registrerades enligt preliminära siffror från BIL Sweden 289 477 nya personbilar, vilket är en ökning med 35,6% jämfört med 2009 års siffra på 213 408. De totala lastbilsregistreringarna under 2010 uppgick till 42 655, en ökning med 29,5%. Motsvarande siffror för lätta lastbilar var 37 800, en ökning med 37,9% och tunga lastbilar över 16 ton 4 146, en minskning med 13,3%. Under enbart december ökade personbilsregistreringarna med 52,6 %, de totala lastbilsregistreringarna ökade med 33,9%, lätta lastbilar ökade med 39,2% och tunga lastbilar ökade med 2,8%. Räknat i antal fordon har det aldrig varit en så stor ökning som under 2010 av nyregistrerade personbilar och lätta lastbilar.

Rekord för miljöbilar och dieslbilar under 2010

Andelen miljöbilar av de totala nyregistreringarna under 2010 var 40,1% och dieselandelen var 51,0%, vilket är de högsta nivåerna som hittills noterats. Under 2009 var miljöbilsandelen 38,1% och dieselandelen 41,0%. Även räknat i antal nyregistrerade nyregistrerade miljöbilar resp dieslbilar var det rekordnivåer under 2010.

A) Tre turbulenta år = 2008+2009+2010

Kombinationen av lågkonjunktur och samtidigt finanskris har fordonsindustrin tidigare aldrig upplevt. 1 + 1 = Gav faktor 3 när det gäller den kraft som träffade världens fordonsindustri under denna period – så även i Sverige. Som ett exempel kan nämnas att en av våra medlemmar hade sitt starkaste kvartal samtidigt som man hade sitt sämsta kvartal historiskt under denna treårsperiod - så snabbt svängde det. Följande faktorer bidrog till ett svagt 2009:

- Stort antal varsel om uppsägningar
- Oroligt ränteläge
- Osäker börs
- Osäkra bostadspriser

Allt detta låg som en stor våt filt över nybilsförsäljningen sista delen av 2008 och helår 2009 och totalmarknaden landade på 213 000 enheter. Glädjande för Sveriges del var dock att Euron, Norska samt Danska kronan var oerhört starka under denna tid. Detta fick till följd att dessa "valutakunder" kom till Sverige och köpte upp så gott som alla begagnade bilar tack vare ca 25-25% valutarabatt, säger Bertil Moldén.

B) Sverige är alltid först ut i konjunktursvängningarna i Europa

Detta har varit ett faktum de senaste 35 åren och har gällt i såväl uppgång som nedgång och så även denna period. Sverige var ett av de första länder som flaggade för vikande orderingång likaväl som Sverige nu är först ur startblocken i uppgången, fortsätter Bertil Moldén.

C) Utskrotning av gamla bilar

BIL Sweden har gentemot Riksdag och Regering under flera år argumenterat för en rimlig "skrotmorot" i storleksordningen SEK 5 000. I Sverige rullar idag varje dag ca 325 000 personbilar utan katalysator. En sådan gammal bil släpper ut farliga avgaser motsvarande 100 nya personbilar. För den skull har fordonsindustrin i Sverige argumenterat för att skrota bort dessa "gamlingar". Tanken var då att dessa 5 000 kronor skulle räcka till kontantinsatsen att köpa en nyare bil för ca SEK 25 000 som både har katalysator, airbag, ABS bromsar och slirkontroll sk ESP. Detta i sin tur bidrar till att vi når nollvisionen snabbare. I 15 övriga Europeiska länder har man däremot stimulerat skrotning av gamla bilar för den som köpt en helt ny bil – i Tyskland med ca SEK 25 000 per bil. Detta i sin tur fick till följd att många tidigare köpta sina köp under 2009 och därmed "tömde skafferiet" på bilbeställningar inför 2010. Så blev inte fallet i Sverige, konstaterar Bertil Moldén.

D) Sverige 2010

Då flera svenska – såväl privat- som tjänstebils kunder - avvaktade med sina nybeställningar under 2009 innebar detta samtidigt ett uppdämt behov av att byta bil under 2010.

Flera varsel genomfördes inte, flera återanställdes, börsen återhämtade sig, ränteläget blev ok, bostadspriserna var relativt stabila – vilket fick till följd att bilkunderna återvände till bilhallarna.

I kombination med ovanstående så hade de flesta nybilsåterförsäljare brist på begagnade bilar och bjöd därför bra för kundens inbyte vilket ledde till en win/win situation för alla parter, säger Bertil Moldén.

E) Historisk ökning kalenderåret 2010

Aldrig tidigare i BIL Swedens 70-åriga historia har uppgången varit så stor i antal nya personbilar mellan två år – från 213 000 under 2009 till 289 000 under 2010 = 76 000 bilar.

Rut & ROT avdrag har starkt bidragit till den stora ökningen av lätta lastbilar. Framförallt är det snickare, målare, elektriker samt hushållsnära tjänsteföretag som köpt dessa populära transportbilar. Även för lätta lastbilar blev uppgången rekordhög under 2010 från 27 400 till 37 800 = drygt 10 000 fordon.

Vi kan också notera rekord under 2010 för både antalet och andelen miljöbilar och dieslbilar, säger Bertil Moldén.

F) Långa leveranstider

Den snabba svängningen i världsekonomin har gjort att leveranstiderna har dragit iväg i hela fordonsvärlden – så även i Sverige. På vissa populära volymmodeller kan man få vänta upp till sex månader för leverans, säger Bertil Moldén.

G) Prognos 2011

Vi går in i 2011 med relativt välfyllda orderböcker på såväl personbilar, lätta lastbilar och tunga lastbilar.

Detta i sin tur gör att vår prognos landar högre än förra året – nämligen 295 000 personbilar för 2011 samt 42 000 lätta lastbilar, avslutar Bertil Moldén.

Detaljerad information finns i bifogade material.

För mer information kontakta vd Bertil Moldén, tfn 08 -700 41 10 eller 070-638 65 31

Preliminära nyregistreringar under 2010

Under december registrerades enligt BIL Swedens preliminära siffror 29 563 nya personbilar vilket är en ökning med 52,6% jämfört med samma månad förra året, då 19 368 personbilar registrerades. Under året har 289 477 personbilar registrerats vilket är 35,6% fler än förra året, då 213 408 personbilar registrerades.

Tätplatsen bland personbilsregistreringarna under året intogs av:

Volvo V70II med 25 568 registreringar (förra året 20 532) följd av VW Golf 12 824 (8 497), VW Passat 12 144 (8 588), Volvo V50 10 311 (10 974), Kia Cee'd 8 162 (5 989), Audi A4 6 592 (4 796), Renault Megane 6 280 (2 923), Ford Focus 6 278 (5 227), Saab 9-3 6 227 (4 430) och Renault Clio 5 915 (2 140).

Efter dessa följer i nu nämnd ordning: BMW 3-Serie, Volvo XC60, BMW 5-Serie, Skoda Octavia, Toyota Yaris, Toyota Avensis, VW Polo, Toyota Auris, Skoda Fabia och Mercedes E Klass.

Totalt registrerades 13 520 nya miljöbilar under december. Andelen miljöbilar av de totala nybilsregistreringarna var 45,7% i december 2010 jämfört med 35,5% i december året innan. Januari-december 2010 var miljöbilsandelen 40,1% jämfört med 38,1% samma period året innan. De fem mest registrerade miljöbilarna under januari-december 2010 var Volvo V50 miljödiesel, Kia Cee'd Eco, Volvo V70 Flexifuel, Volvo V70 DRIVE och VW Passat Ecofuel.

Under december registrerades 16 954 personbilsdieslar eller 57,3% av månadens totala nyregistreringar. Sammanlagt registrerades under året 147 683 dieslbilar (personbilar) vilket motsvarar 51,0% av totala antalet nyregistreringar. Förra året registrerades 87 505 personbilsdieslar eller 41,0% av totala antalet nyregistreringar.

Tätplatsen bland registreringar av dieslbilar under året intogs av:

Volvo V70II med 18 708 registreringar (förra året 10 244) följd av Volvo V50 8 748 (5 765), Kia Cee'd 7 052 (4 507), VW Passat 6 795 (3 357), Volvo XC60 5 058 (2 557), Audi A4 4 181 (2 752), VW Golf 4 069 (1 230), BMW 3-Serie 3 976 (3 439), Ford Focus 3 971 (1 451) och BMW 5-Serie 3 500 (2 150).

Totalt registrerades 13 584 nya personbilar med max 140 g/km koldioxidutsläpp under december, vilket är en ökning med 138,7 % jämfört med december året innan. Antalet nyregistrerade personbilar med koldioxidutsläpp på max 120 g/km uppgick till 9 486, en ökning med 170,3 % jämfört med december året innan.

BIL Sweden är den svenska branschorganisationen för tillverkare och importörer av personbilar, lastbilar och bussar. Medlemsföretagen svarar tillsammans för runt 99 % av nybilsförsäljningen i Sverige.

För BIL Sweden är bilen en självklar del av det hållbara samhället där klimat, miljö, säkerhet, mobilitet, utveckling och tillväxt står i centrum. BIL Sweden arbetar därför för att förbättra villkoren för att producera, sälja, köpa, äga och köra bil.

Direktimport

Förstagångsregistrerade direktimporterade bilar som är högst tre år gamla var i december 262. Motsvarande siffra för december året innan var 215. Under året registrerades 3 187 direktimporterade personbilar jämfört med 2 280 förra året. Den totala direktimporten av samtliga bilar, oavsett ålder, var under december 1 024 personbilar jämfört med 835 i december året innan. Under året direktimporterades 17 503 personbilar jämfört med 13 919 förra året. Direktimporten ingår inte i vår statistik.

Lastbilar

Under december registrerades totalt 4 520 nya lastbilar (både lätta och tunga), 33,9% fler än under samma tid förra året. Sammanlagt registrerades under året 42 655 lastbilar, 29,5% fler än förra året. Lätta lastbilar under 3,5 ton är dominerande. De svarade för 88,6% av månadens registreringar medan tunga lastbilar över 16 ton svarade för 9,7%.

LASTBILSREGISTRERINGARNA UNDER DECEMBER UPPGICK TILL 4.520 (3.376)

OCH UNDER JANUARI - DECEMBER 42.655 (32.929)

LASTBILSREGISTRERINGARNA FÖRDELADE PÅ TOTALVIKTSGRUPPER

	DECEMBER		JANUARI - DECEMBER		FÖRÄNDRING %	
	2010	2009	2010	2009	DEC	JAN-DEC
3,5 TON (LÄTTA TRANSPORTBILAR)	4.005	2.877	37.800	27.410	39,2	37,9
3,5 - 10,0 TON (TRANSPORTBILAR)	42	24	369	327	75,0	12,8
10,0 - TON (TUNGA TRANSPORTBILAR)	473	475	4.486	5.192	0,4-	13,6-
	4.520	3.376	42.655	32.929	33,9	29,5

Nyregistreringarna av tunga lastbilar över 16 ton uppgick till 439 under december, 2,8% fler än jämfört med december förra året då 427 lastbilar registrerades. Sammanlagt registrerades under året 4 146 tunga lastbilar, 13,3% färre än under förra året. Den tunga lastbilsmarknaden domineras av Volvo och Scania.

REGISTRERINGAR AV TUNGA LASTBILAR 16 TON OCH ÖVER

	DECEMBER		JANUARI - DECEMBER		FÖRÄNDRING %		MARKN.ANDEL % JAN-DEC	
	2010	2009	2010	2009	DEC	JAN-DEC	2010	2009
DAF	7	3	75	19	133,3	294,7	1,8	0,4
IVECO	0	0	9	4		125,0	0,2	0,1
MAN	17	8	147	225	112,5	34,7-	3,5	4,7
MERCEDES-BENZ	34	46	375	385	26,1-	2,6-	9,0	8,1
SCANIA	164	184	1.701	2.075	10,9-	18,0-	41,0	43,4
VOLVO	217	186	1.818	2.074	16,7	12,3-	43,8	43,4
ÖVRIGA	0	0	21	0			0,5	
TOTALT	439	427	4.146	4.782	2,8	13,3-	100,0	100,0

Nyregistreringarna av lätta lastbilar under 3,5 ton uppgick till 4 005 under december, 39,2% fler än under samma tid förra året då 2 877 lätta lastbilar registrerades. Sammanlagt registrerades under året 37 800 lätta lastbilar, 37,9% fler än under förra året.

De mest sålda lätta lastbilarna hittills i år var Volkswagen 10 865, Renault 3 866, Citroen 3 391, Mercedes-Benz 3 149 och Ford 3 069.

REGISTRERINGAR AV LÄTTA LASTBILAR UPP TILL 3,5 TON

	DECEMBER		JANUARI - DECEMBER		FÖRÄNDRING %		MARKN.ANDEL % JAN-DEC	
	2010	2009	2010	2009	DEC	JAN-DEC	2010	2009
CHEVROLET	8	11	87	60	27,3-	45,0	0,2	0,2
CHRYSLER	0	0	0	0				
CITROEN	304	211	3.391	2.247	44,1	50,9	9,0	8,2
DACIA	86	71	1.022	388	21,1	163,4	2,7	1,4
HYUNDAI	11	23	144	114	52,2-	26,3	0,4	0,4
FIAT	49	101	747	590	51,5-	26,6	2,0	2,2
FORD	280	306	3.069	2.469	8,5-	24,3	8,1	9,0
GM	0	2	4	6	100,0-	33,3-		
IVECO	58	28	503	287	107,1	75,3	1,3	1,0
ISUZU	88	74	334	349	18,9	4,3-	0,9	1,3
MAZDA	18	45	118	299	60,0-	60,5-	0,3	1,1
MERCEDES-BENZ	305	182	3.149	2.057	67,6	53,1	8,3	7,5
MITSUBISHI	218	24	1.001	566	808,3	76,9	2,6	2,1
NISSAN	364	235	2.935	2.079	54,9	41,2	7,8	7,6
PEUGEOT	367	243	2.918	2.440	51,0	19,6	7,7	8,9
OPEL	177	90	1.460	1.417	96,7	3,0	3,9	5,2
RENAULT	325	310	3.866	2.864	4,8	35,0	10,2	10,4
SEAT	0	0	0	0				
SKODA	12	11	191	187	9,1	2,1	0,5	0,7
SUZUKI	0	0	0	0				
TOYOTA	191	63	1.753	1.084	203,2	61,7	4,6	4,0
VOLKSWAGEN	1.125	823	10.865	7.714	36,7	40,8	28,7	28,1
VOLVO	0	0	0	0				
ÖVRIGA	19	24	243	193	20,8-	25,9	0,6	0,7
TOTALT	4.005	2.877	37.800	27.410	39,2	37,9	100,0	100,0

Bussar

Under december registrerades totalt 152 nya bussar (både lätta och tunga), 102,7% fler än under samma tid förra året, då 75 stycken registrerades. Sammanlagt registrerades under året 1669 bussar, 41,9% fler än förra året, då 1176 stycken registrerades.

Nyregistreringarna av tunga bussar över 10 ton uppgick till 142 under december, 178,4% fler än under samma tid förra året då 51 bussar registrerades. Sammanlagt registrerades under året 1.434 tunga bussar, 54,5% fler än under förra året, då 928 registrerades.

REGISTRERINGAR AV BUSSAR ÖVER 10 TON

	DECEMBER		JANUARI - DECEMBER		FÖRÄNDRING %		MARKN.ANDEL % JAN-DEC	
	2010	2009	2010	2009	DEC	JAN-DEC	2010	2009
KÄSSBOHRER-SETRA	9	2	97	71	350,0	36,6	6,8	7,7
MAN	26	0	209	188		11,2	14,6	20,3
MERCEDES-BENZ	2	0	100	70		42,9	7,0	7,5
NEOPLAN	3	0	17	8		112,5	1,2	0,9
SCANIA	40	14	315	216	185,7	45,8	22,0	23,3
VOLVO	25	21	391	267	19,0	46,4	27,3	28,8
ÖVRIGA	37	14	305	108	164,3	182,4	21,3	11,6
TOTALT	142	51	1.434	928	178,4	54,5	100,0	100,0

Fotnot till redaktionen

BIL Sweden har i sin nyregistreringsstatistik för personbilar endast förstagångsregistreringar av bilar som tillverkats under de tre senaste åren. Direktimporterade bilar eller andra äldre bilar som registreras för första gången i Sverige ingår inte. Trafikanalys/SCB har med samtliga bilar (inkl direktimport) oavsett ålder, i sina nyregistreringssiffror. Det är förklaringen till att BIL Swedens siffror blir lägre än de Trafikanalys/SCB redovisar.

Nyregistrerade personbilar

FABRIKAT	DECEMBER		JANUARI-DECEMBER		FÖRÄNDRING %		MARKN.ANDEL %	JAN-DEC	
	2010	2009	2010	2009	DECEMBER	JAN-DEC		2010	2009
BC SWEDEN									
JAGUAR	26	28	216	193	7,14-	11,91	0,07	0,09	
LAND ROVER	28	24	394	262	16,66	50,38	0,13	0,12	
TOTALT BC SWEDEN	54	52	610	455	3,84	34,06	0,21	0,21	
BMW GROUP SVERIGE									
BMW	1431	917	13959	11372	56,05	22,74	4,82	5,32	
MINI	65	55	750	696	18,18	7,75	0,25	0,32	
ROLLS-ROYCE			2						
TOTALT BMW GROUP SVERIGE	1496	972	14711	12068	53,90	21,90	5,08	5,65	
CITROEN SVERIGE AB									
CITROEN	462	342	6087	4575	35,08	33,04	2,10	2,14	
TOTALT CITROEN SVERIGE AB	462	342	6087	4575	35,08	33,04	2,10	2,14	
FIAT GROUP AUTOMOBILES									
ALFA ROMEO	23	9	210	137	155,55	53,28	0,07	0,06	
CHRYSLER	138	71	704	548	94,36	28,46	0,24	0,25	
DODGE	28	51	352	456	45,09-	22,80-	0,12	0,21	
FIAT	208	105	2744	1979	98,09	38,65	0,94	0,92	
JEEP	34	26	339	448	30,76	24,33-	0,11	0,20	
TOTALT FIAT GROUP AUTOMOBILES	431	262	4349	3568	64,50	21,88	1,50	1,67	
FORD MOTOR									
FORD	1364	1404	17856	13136	2,84-	35,93	6,16	6,15	
TOTALT FORD MOTOR	1364	1404	17856	13136	2,84-	35,93	6,16	6,15	
GM NORDEN									
CHEVROLET	107	67	1488	1007	59,70	47,76	0,51	0,47	
OPEL	679	401	6487	5421	69,32	19,66	2,24	2,54	
TOTALT GM NORDEN	786	468	7975	6428	67,94	24,06	2,75	3,01	
HONDA NORDIC									
HONDA	329	251	4126	4150	31,07	0,57-	1,42	1,94	
TOTALT HONDA NORDIC	329	251	4126	4150	31,07	0,57-	1,42	1,94	
IVECO									
IVECO	1	1	74	38		94,73	0,02	0,01	
TOTALT IVECO	1	1	74	38		94,73	0,02	0,01	
KIA MOTORS SWEDEN									
KIA	1259	768	13237	9372	63,93	41,23	4,57	4,39	
TOTALT KIA MOTORS SWEDEN	1259	768	13237	9372	63,93	41,23	4,57	4,39	
KW BRUUN AUTOIMPORT									
PEUGEOT	742	592	10167	7536	25,33	34,91	3,51	3,53	
TOTALT KW BRUUN AUTOIMPORT	742	592	10167	7536	25,33	34,91	3,51	3,53	
MAZDA MOTOR SVERIGE									
MAZDA	219	237	3296	3237	7,59-	1,82	1,13	1,51	
TOTALT MAZDA MOTOR SVERIGE	219	237	3296	3237	7,59-	1,82	1,13	1,51	
MERCEDES-BENZ SVERIGE									
MERCEDES	895	710	10475	7656	26,05	36,82	3,61	3,58	
SMART	6	5	135	238	20,00	43,27-	0,04	0,11	
TOTALT MERCEDES-BENZ SVERIGE	901	715	10610	7894	26,01	34,40	3,66	3,69	
NIMAG SVERIGE									
SUZUKI	321	70	3073	2011	358,57	52,80	1,06	0,94	
TOTALT NIMAG SVERIGE	321	70	3073	2011	358,57	52,80	1,06	0,94	
NISSAN NORDIC									
NISSAN	519	285	5510	3416	82,10	61,29	1,90	1,60	
TOTALT NISSAN NORDIC	519	285	5510	3416	82,10	61,29	1,90	1,60	
RENAULT NORDIC SVERIGE									
DACIA	112	160	1715	656	30,00-	161,43	0,59	0,30	
RENAULT	1350	674	13791	7013	100,29	96,64	4,76	3,28	
TOTALT RENAULT NORDIC SVERIGE	1462	834	15506	7669	75,29	102,19	5,35	3,59	
SAAB SVERIGE									
SAAB	1103	398	8647	7036	177,13	22,89	2,98	3,29	
TOTALT SAAB SVERIGE	1103	398	8647	7036	177,13	22,89	2,98	3,29	
SC AUTO SWEDEN									
MITSUBISHI	617	180	4866	2894	242,77	68,14	1,68	1,35	
TOTALT SC AUTO SWEDEN	617	180	4866	2894	242,77	68,14	1,68	1,35	
SC MOTORS SWEDEN AB									
HYUNDAI	1432	822	10163	7097	74,20	43,20	3,51	3,32	
TOTALT SC MOTORS SWEDEN AB	1432	822	10163	7097	74,20	43,20	3,51	3,32	
SUBARU NORDIC									
SUBARU	397	290	4365	3016	36,89	44,72	1,50	1,41	
TOTALT SUBARU NORDIC	397	290	4365	3016	36,89	44,72	1,50	1,41	
TOYOTA SWEDEN									
LEXUS	74	71	821	685	4,22	19,85	0,28	0,32	
TOYOTA	1796	1922	21628	18922	6,55-	14,30	7,47	8,86	
TOTALT TOYOTA SWEDEN	1870	1993	22449	19607	6,17-	14,49	7,75	9,18	
VOLKSWAGEN GROUP SVERIGE									
AUDI	1194	1104	16162	12193	8,15	32,55	5,58	5,71	
PORSCHE	40	15	477	293	166,66	62,79	0,16	0,13	
QUATTRO			8						
SKODA	1084	933	12492	7949	16,18	57,15	4,31	3,72	
SEAT	284	219	2629	2108	29,68	24,71	0,90	0,98	
VOLKSWAGEN	2756	2036	35692	23092	35,36	54,56	12,32	10,82	
TOTALT VOLKSWAGEN GROUP SVERIGE	5358	4307	67460	45635	24,40	47,82	23,30	21,38	
VOLVO PERSONBILAR SVERIGE									
VOLVO	8378	3949	53718	41808	112,15	28,48	18,55	19,59	
TOTALT VOLVO PERSONBILAR SVERIGE	8378	3949	53718	41808	112,15	28,48	18,55	19,59	
ÖVRIGA FABRIKAT									
TOTALT ÖVRIGA FABRIKAT	62	176	622	762	64,77-	18,37-	0,21	0,35	
S L U T T O T T A L	29563	19368	289477	213408	52,63	35,64	100,00	100,00	

Nyregistrerade personbilar

MÄRKE / MODELL	DECEMBER		JANUARI-DECEMBER		FÖRÄNDRING %		MARKN.ANDEL %	
	2010	2009	2010	2009	DECEMBER	JAN-DEC	2010	2009
1 VOLVO V70II	4643	1972	25568	20532	135,44	24,52	8,83	9,62
2 VW GOLF	1240	565	12824	8497	119,46	50,92	4,43	3,98
3 VW PASSAT	421	919	12144	8588	54,18-	41,40	4,20	4,02
4 VOLVO V50	818	867	10311	10974	5,65-	6,04-	3,56	5,14
5 KIA CEE'D	614	523	8162	5989	17,39	36,28	2,82	2,81
6 AUDI A4	379	457	6592	4796	17,06-	37,44	2,28	2,25
7 RENAULT MEGANE	468	363	6280	2923	28,92	114,84	2,17	1,37
8 FORD FOCUS	532	448	6278	5227	18,75	20,10	2,17	2,45
9 SAAB 9-3	892	201	6227	4430	343,78	40,56	2,15	2,08
10 RENAULT CLIO	656	233	5915	2140	181,54	176,40	2,04	1,00
11 BMW 3-SERIE	489	358	5125	5054	36,59	1,40	1,77	2,37
12 VOLVO XC60	573	188	5059	2577	204,78	96,31	1,75	1,21
13 BMW 5-SERIE	551	204	4333	2773	170,09	56,25	1,50	1,30
14 SKODA OCTAVIA	390	579	4263	3883	32,64-	9,78	1,47	1,82
15 TOYOTA YARIS	267	516	4173	4150	48,25-	0,55	1,44	1,94
16 TOYOTA AVENSIS	387	342	4131	4104	13,15	0,65	1,43	1,92
17 VW POLO	325	36	4044	1522	802,77	165,70	1,40	0,71
18 TOYOTA AURIS	297	295	3964	2219	0,67	78,63	1,37	1,04
19 SKODA FABIA	330	207	3870	3009	59,42	28,61	1,34	1,41
20 MERCEDES E-KLASS	373	214	3851	2281	74,29	68,82	1,33	1,07
21 NISSAN QASHQAI	305	165	3711	2147	84,84	72,84	1,28	1,01
22 PEUGEOT 308	382	163	3523	3443	134,35	2,32	1,22	1,61
23 VOLVO XC70II	390	281	3515	1853	38,79	89,69	1,21	0,87
24 OPEL ASTRA	307	196	3363	1658	56,63	102,83	1,16	0,78
25 HYUNDAI I30	433	435	3295	2659	0,45-	23,91	1,14	1,25
26 FORD FIESTA	183	243	3277	1653	24,69-	98,24	1,13	0,77
27 MERCEDES C-KLASS	297	228	3209	2370	30,26	35,40	1,11	1,11
28 SUBARU LEGACY	291	182	3077	1428	59,89	115,47	1,06	0,67
29 FORD MONDEO	243	382	2979	2635	36,38-	13,05	1,03	1,23
30 AUDI A6	246	262	2882	3045	6,10-	5,35-	1,00	1,43
31 TOYOTA AYGO	215	131	2781	1968	64,12	41,31	0,96	0,92
32 PEUGEOT 207	193	104	2761	1571	85,57	75,74	0,95	0,74
33 AUDI A3	201	140	2672	1785	43,57	49,69	0,92	0,84
34 SKODA SUPERB	219	32	2640	596	584,37	342,95	0,91	0,28
35 VW TIGUAN	312	193	2431	1358	61,65	79,01	0,84	0,64
36 SAAB 9-5	211	197	2420	2606	7,10	7,13-	0,84	1,22
37 CITROEN C3	231	99	2201	999	133,33	120,32	0,76	0,47
38 TOYOTA PRIUS	157	235	2135	2294	33,19-	6,93-	0,74	1,07
39 VOLVO S60N	413		2047				0,71	
40 FIAT DUCATO	54	29	1964	1318	86,20	49,01	0,68	0,62
41 HONDA CR-V	172	118	1943	1553	45,76	25,11	0,67	0,73
42 VOLVO C30	214	179	1893	1579	19,55	19,88	0,65	0,74
43 HYUNDAI I20	155	169	1880	1332	8,28-	41,14	0,65	0,62
44 HYUNDAI IX35	178		1835				0,63	
45 HYUNDAI I10	405	98	1761	1669	313,26	5,51	0,61	0,78
46 BMW X1	143	100	1685	181	43,00	830,93	0,58	0,08
47 BMW 1-SERIE	168	164	1674	2126	2,43	21,26-	0,58	1,00
48 MITSUBISHI OUTLANDER	390	87	1671	490	348,27	241,02	0,58	0,23
49 AUDI A5	76	91	1647	783	16,48-	110,34	0,57	0,37
50 CITROEN C5	98	74	1618	1123	32,43	44,07	0,56	0,53
51 KIA VENGA	99	3	1591	3			0,55	
52 TOYOTA VERSO	138	92	1543	663	50,00	132,73	0,53	0,31
53 SEAT IBIZA/CORDOBA	179	91	1536	1116	96,70	37,63	0,53	0,52
54 VOLVO V60	926		1524				0,53	
55 FORD KA	53	42	1484	660	26,19	124,84	0,51	0,31
56 PEUGEOT 3008	50	61	1461	282	18,03-	418,08	0,50	0,13
57 VOLVO S80N	159	163	1458	1382	2,45-	5,49	0,50	0,65
58 SKODA YETI	125	99	1438	198	26,26	626,26	0,50	0,09
59 OPEL CORSA	181	51	1416	876	254,90	61,64	0,49	0,41
60 CITROEN C4	42	93	1373	1139	54,83-	20,54	0,47	0,53
61 VW TOURAN	179	122	1342	864	46,72	55,32	0,46	0,40
62 AUDI Q5	104	117	1316	1302	11,11-	1,07	0,45	0,61
63 TOYOTA RAV 4	139	73	1253	711	90,41	76,23	0,43	0,33
64 HONDA CIVIC	86	68	1226	1305	26,47	6,05-	0,42	0,61
65 MERCEDES B-KLASS	72	106	1210	1337	32,07-	9,49-	0,42	0,63
66 MITSUBISHI LANCER	57	46	1195	1179	23,91	1,35	0,41	0,55
67 VOLVO S40N	97	151	1182	1396	35,76-	15,32-	0,41	0,65
68 HYUNDAI SANTA FE	134	107	1167	875	25,23	33,37	0,40	0,41
69 MAZDA6	53	100	1149	1326	47,00-	13,34-	0,40	0,62
70 MITSUBISHI COLT	83	46	1147	1032	80,43	11,14	0,40	0,48
71 FORD S-MAX	104	115	1123	830	9,56-	35,30	0,39	0,39
72 MAZDA3	74	71	1101	951	4,22	15,77	0,38	0,45
73 VW CADDY	97	109	1048	901	11,00-	16,31	0,36	0,42
74 SUBARU FORESTER	99	91	1040	1034	8,79	0,58	0,36	0,48
75 PEUGEOT 107	38	88	1028	912	56,81-	12,71	0,36	0,43

Nyregistrerade dieselpersonbilar

MÄRKE / MODELL	DECEMBER		JANUARI-DECEMBER		% AV DIESEL 2010	TOTALT 2009	% DIESEL AV MODELLEN	
	2010	2009	2010	2009			2010	2009
1 VOLVO V70II	3425	1468	18708	10244	12,67	11,71	73,17	49,89
2 VOLVO V50	691	480	8748	5765	5,92	6,59	84,84	52,53
3 KIA CEE'D	529	420	7052	4507	4,78	5,15	86,40	75,25
4 VW PASSAT	341	427	6795	3357	4,60	3,84	55,95	39,09
5 VOLVO XC60	572	187	5058	2557	3,42	2,92	99,98	99,22
6 AUDI A4	225	335	4181	2752	2,83	3,14	63,43	57,38
7 VW GOLF	635	85	4069	1230	2,76	1,41	31,73	14,48
8 BMW 3-SERIE	418	241	3976	3439	2,69	3,93	77,58	68,05
9 FORD FOCUS	379	216	3971	1451	2,69	1,66	63,25	27,76
10 BMW 5-SERIE	494	180	3500	2150	2,37	2,46	80,78	77,53
11 VOLVO XC70II	389	276	3477	1819	2,35	2,08	98,92	98,17
12 RENAULT MEGANE	254	146	3147	694	2,13	0,79	50,11	23,74
13 HYUNDAI I30	397	349	2710	1945	1,84	2,22	82,25	73,15
14 AUDI A6	212	207	2454	2342	1,66	2,68	85,15	76,91
15 SKODA OCTAVIA	217	286	2267	1379	1,54	1,58	53,18	35,51
16 MERCEDES E-KLASS	304	134	2245	1585	1,52	1,81	58,30	69,49
17 SAAB 9-3	362	46	2192	866	1,48	0,99	35,20	19,55
18 SUBARU LEGACY	215	91	2048	834	1,39	0,95	66,56	58,40
19 FIAT DUCATO	54	29	1964	1318	1,33	1,51	100,00	100,00
20 PEUGEOT 308	288	105	1955	1270	1,32	1,45	55,49	36,89
21 AUDI A3	160	107	1921	1164	1,30	1,33	71,89	65,21
22 FORD MONDEO	173	208	1783	996	1,21	1,14	59,85	37,80
23 SKODA SUPERB	162	18	1747	321	1,18	0,37	66,17	53,86
24 BMW X1	135	99	1611	177	1,09	0,20	95,61	97,79
25 VOLVO C30	190	124	1557	760	1,05	0,87	82,25	48,13
26 BMW 1-SERIE	135	135	1384	1617	0,94	1,85	82,68	76,06
27 MERCEDES C-KLASS	156	54	1376	832	0,93	0,95	42,88	35,11
28 CITROEN C5	98	53	1363	797	0,92	0,91	84,24	70,97
29 VOLVO S60N	250		1348		0,91		65,85	
30 TOYOTA AURIS	135	9	1255	353	0,85	0,40	31,66	15,91
31 AUDI Q5	96	112	1196	1125	0,81	1,29	90,88	86,41
32 VOLVO V60	673		1156		0,78		75,85	
33 NISSAN QASHQAI	70	49	1045	565	0,71	0,65	28,16	26,32
34 HYUNDAI SANTA FE	126	83	1029	808	0,70	0,92	88,17	92,34
35 VOLVO S80N	127	87	1027	713	0,70	0,81	70,44	51,59
36 KIA VENGA	62	3	997	3	0,68		62,66	100,00
37 CITROEN C4	36	76	962	891	0,65	1,02	70,07	78,23
38 CITROEN C3	124	33	956	386	0,65	0,44	43,43	38,64
39 FORD KUGA	134	34	941	318	0,64	0,36	98,84	96,36
40 VW POLO	21	13	937	405	0,63	0,46	23,17	26,61
41 PEUGEOT 3008	38	29	928	119	0,63	0,14	63,52	42,20
42 HYUNDAI IX35	65		893		0,60		48,66	
43 PEUGEOT 207	83	28	888	386	0,60	0,44	32,16	24,57
44 TOYOTA AVENSIS	78	54	888	776	0,60	0,89	21,50	18,91
45 VOLVO S40N	65	86	884	606	0,60	0,69	74,79	43,41
46 VW TIGUAN	91	93	876	693	0,59	0,79	36,03	51,03
47 HONDA CR-V	69	13	839	401	0,57	0,46	43,18	25,82
48 FORD S-MAX	90	70	838	447	0,57	0,51	74,62	53,86
49 VW CADDY	72	82	812	619	0,55	0,71	77,48	68,70
50 FORD FIESTA	66	35	801	400	0,54	0,46	24,44	24,20
Ø V R I G A	2767	1652	22928	19321	15,53	22,08		
T O T A L T	16948	9147	147683	87505	100,00	100,00	51,02	41,00

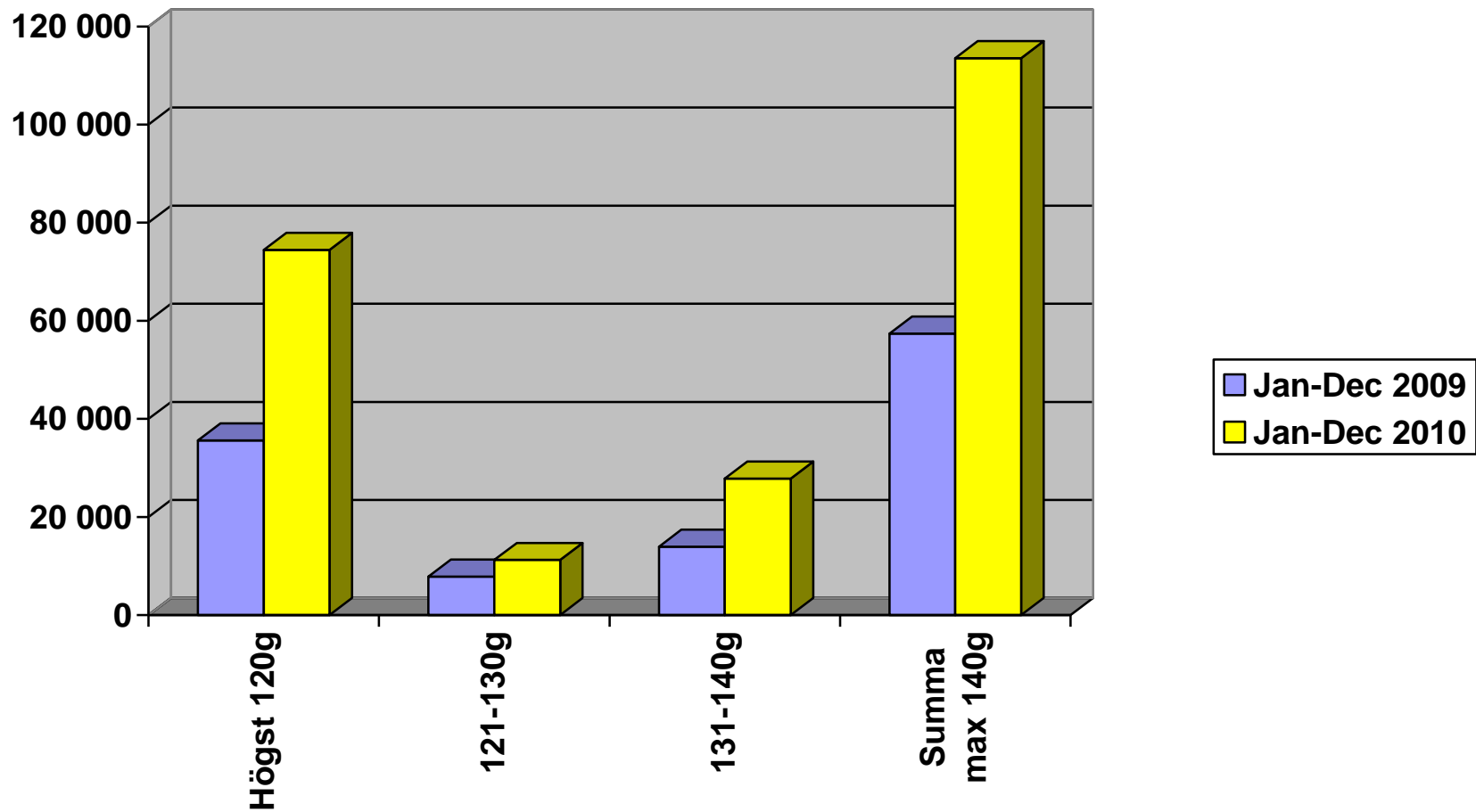
Nyregistrerade personbilar med låga koldioxidutsläpp (max 140g/km)

NYREGISTRERADE PERSONBILAR MED LÅGA KOLDIOXIDUTSLÄPP (MAX 140G/KM)

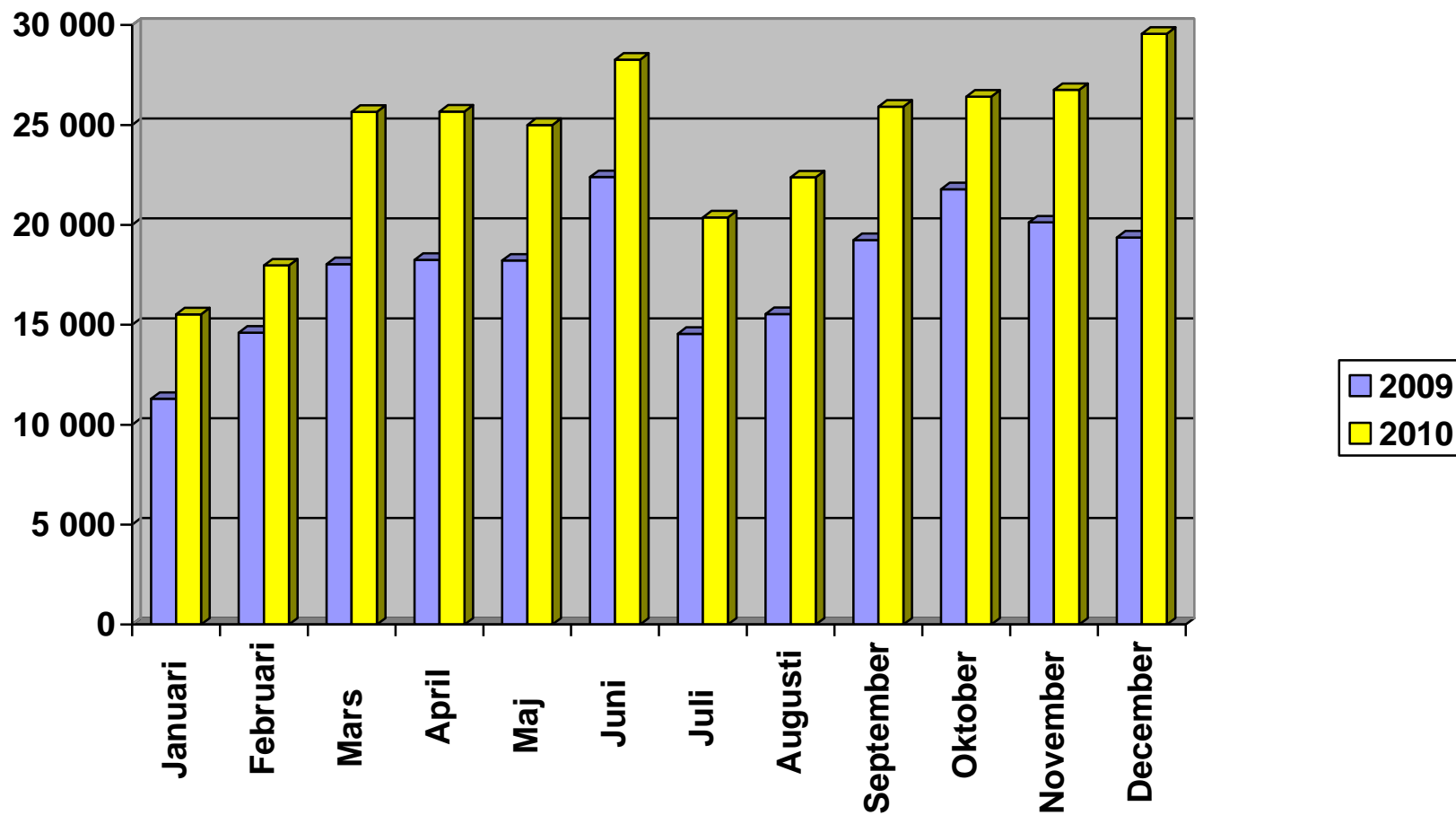
	DECEMBER 2010	% AV TOT NYREG	DECEMBER 2009	% AV TOT NYREG	10/09 %	JAN-DEC 2010	% AV TOT NYREG	JAN-DEC 2009	% AV TOT NYREG	10/09 %
HÖGST 120G	9486	32,09	3509	18,12	170,3	74465	25,72	35599	16,68	109,2
121-130	1140	3,86	851	4,39	34,0	11239	3,88	7837	3,67	43,4
131-140	2958	10,01	1330	6,87	122,4	27845	9,62	13947	6,54	99,6
SUMMA MAX 140G	13584	45,95	5690	29,38	138,7	113549	39,23	57383	26,89	97,9

STATISTIKEN BASERAS PÅ DE AV TILLVERKAREN ANGIVNA CERTIFIERADE KOLDIOXIDVÄRDENA.

Nyregistrerade personbilar med låga koldioxidutsläpp (max 140g/km)

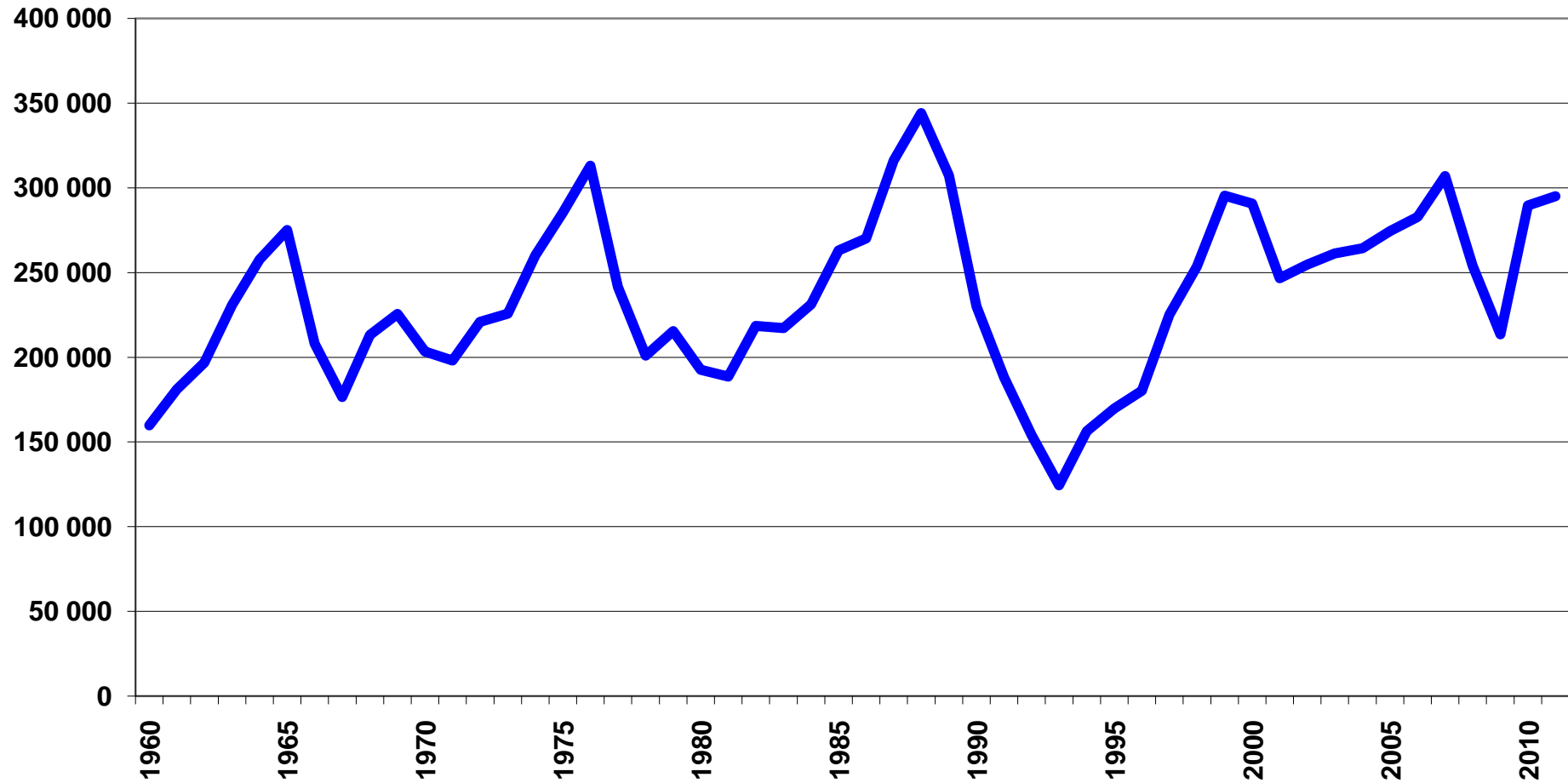


Nyregistrerade personbilar per månad 2010



Nyregistrerade personbilar 1960-2011

(prognos för 2011)



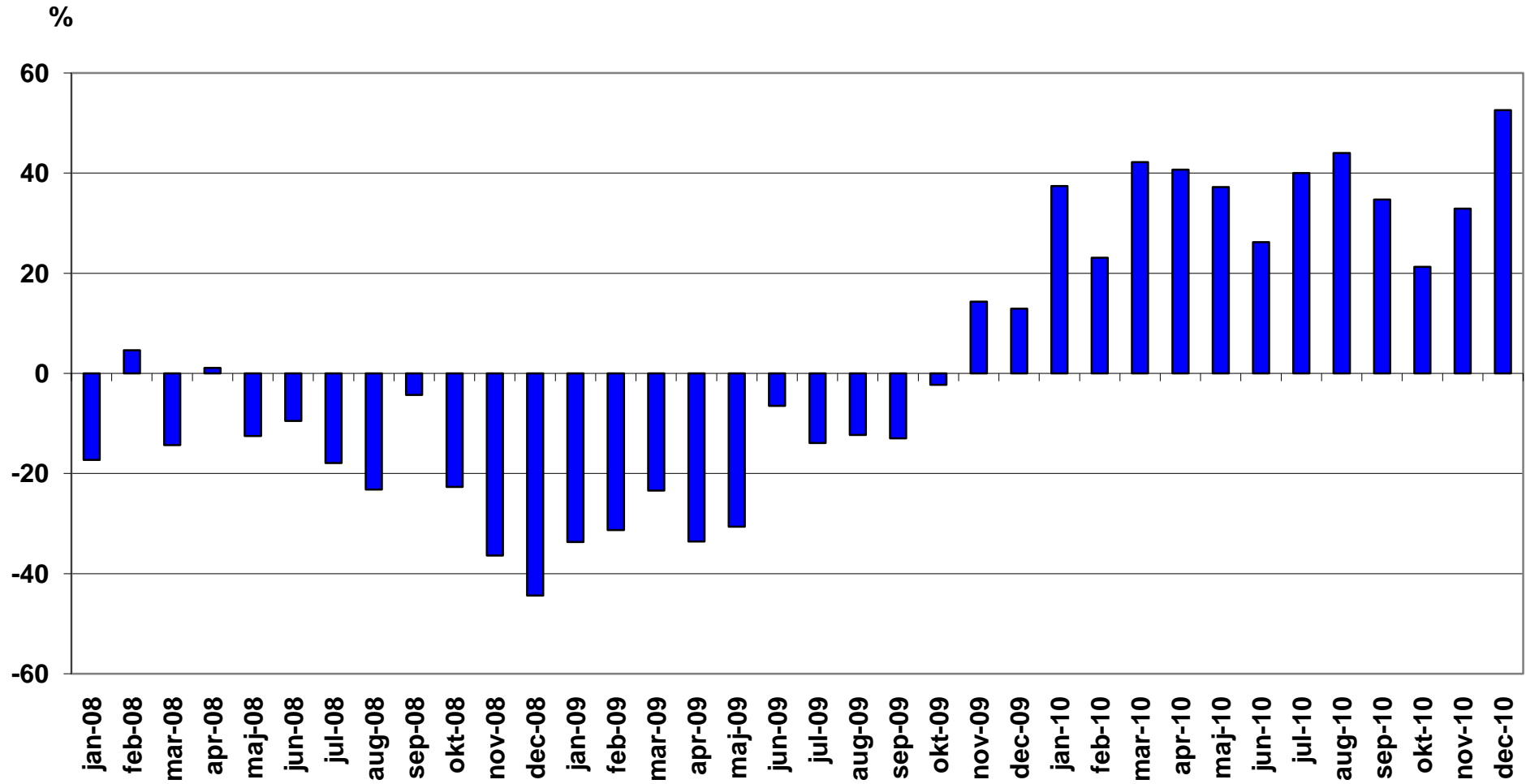
10 bästa personbilsåren

	År	<i>Antal nyregistrerade personbilar</i>
1.	1988	343 963
2.	1987	315 950
3.	1976	312 880
4.	1989	307 104
5.	2007	306 794
6.	1999	295 249
7.	2000	290 529
8.	2010	289 477
9.	1975	285 328
10.	2006	282 766

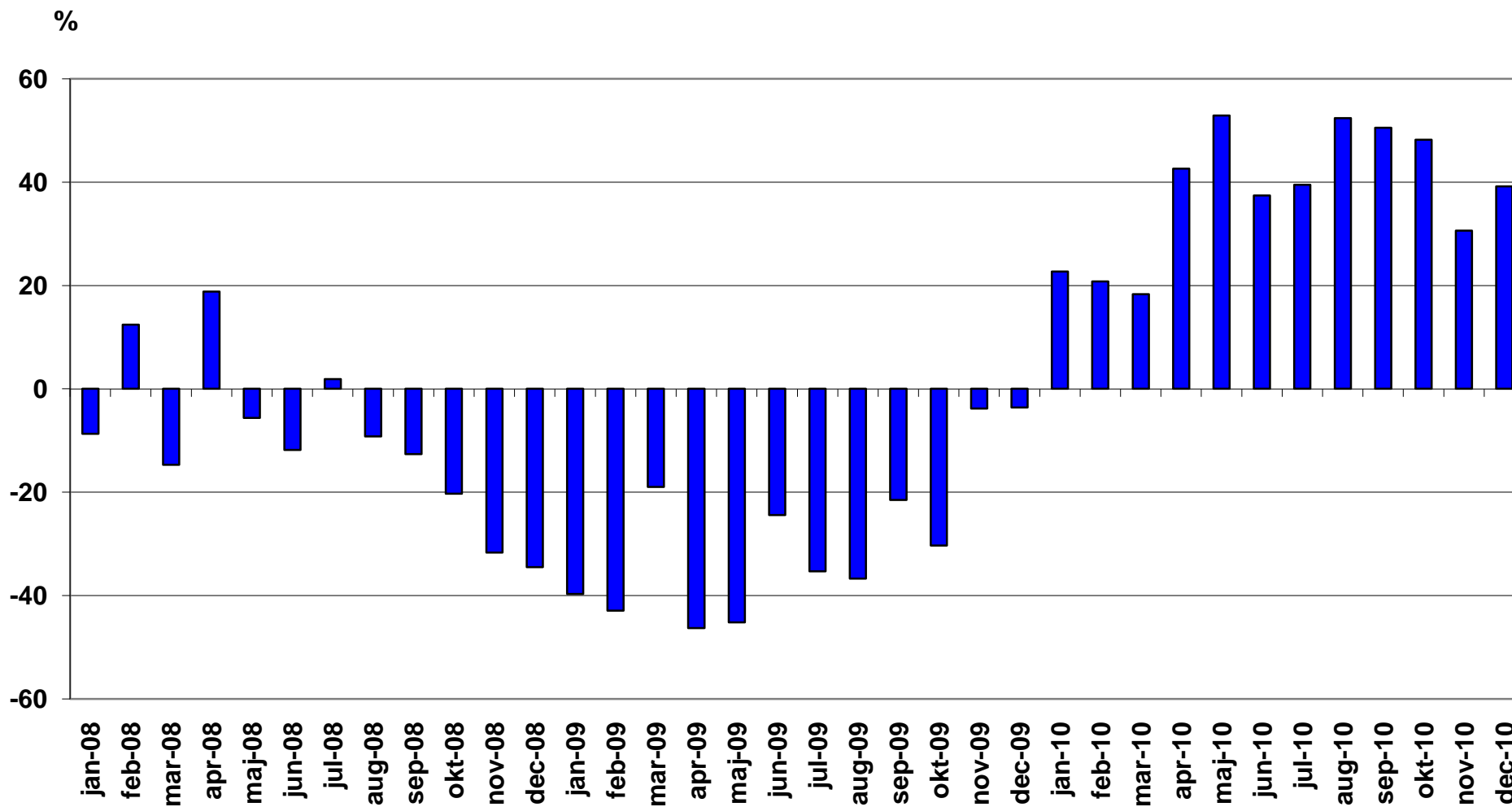
10 bästa åren för lätta lastbilar

	År	<i>Antal nyregistrerade lätta lastbilar (högst 3,5 ton)</i>
1.	2007	44 084
2.	2006	39 398
3.	2008	39 175
4.	2010	37 800
5.	1989	34 827
6.	2005	34 686
7.	2000	31 278
8.	2004	30 837
9.	1988	29 236
10.	2001	28 569

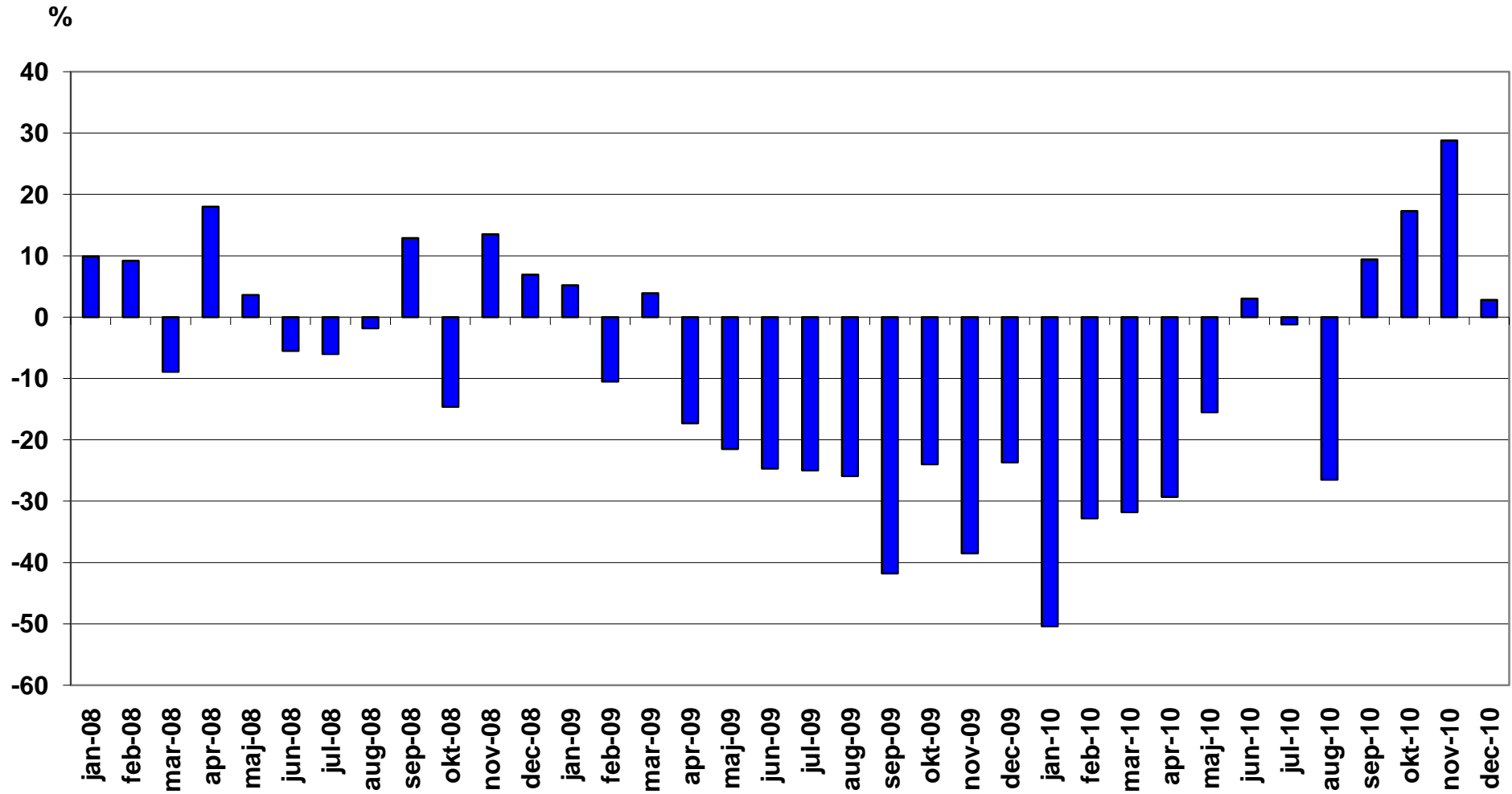
Nyregistrerade personbilar månadsvis (% förändring)



Nyregistrerade lätta lastbilar högst 3,5 ton månadsvis (% förändring)



Nyregistrerade tunga lastbilar över 16 ton månadsvis (% förändring)



NYREGISTRERADE MILJÖBILAR DECEMBER 2010

	Modell	Typ	DECEMBER		JANUARI-DECEMBER		% AV MILJÖ TOTALT JAN-DEC	
			2010	2009	2010	2009	2010	2009
1	VOLVO V 50 MILJÖDIESEL	Max 120 g CO ₂ , diesel	613	352	7434	4365	6,41	5,38
2	KIA CEE'D ECO	Max 120 g CO ₂ , diesel	384	389	6556	3739	5,65	4,60
3	VOLVO V70II FLEXIFUEL*	E85	1145	485	6429	9998	5,54	12,31
4	VOLVO V70II DRIVE	Max 120 g CO ₂ , diesel	2373		5999		5,17	
5	VW PASSAT ECOFUEL	Gas	63	427	4702	4046	4,05	4,98
6	RENAULT CLIO FLEX FUEL	E85	529	176	4441	1592	3,83	1,96
7	VW GOLF MULTIFUEL	E85	312	214	4044	3764	3,49	4,64
8	TOYOTA YARIS	Max 120 g CO ₂ , bensin	249	485	3850	3615	3,32	4,45
9	SAAB 9-3 BIOPOWER	E85	506	128	3634	3194	3,13	3,93
10	VW GOLF BLUEMOTION	Max 120 g CO ₂ , diesel	591	68	3347	270	2,89	0,33
11	FORD FOCUS 120G	Max 120 g CO ₂ , diesel	320	16	2797	348	2,41	0,43
12	TOYOTA AYGO	Max 120 g CO ₂ , bensin	215	131	2781	1968	2,40	2,42
13	RENAULT MEGANE D	Max 120 g CO ₂ , diesel	183	87	2310	433	1,99	0,53
14	HYUNDAI I30 CRDI	Max 120 g CO ₂ , diesel	363	141	2162	734	1,86	0,90
15	TOYOTA PRIUS	Hybrid	157	235	2135	2294	1,84	2,83
16	RENAULT MEGANE FLEX FUEL	E85	174	187	2119	1750	1,83	2,16
17	FORD FOCUS FFV	E85	151	176	1977	3281	1,70	4,04
18	VW PASSAT BLUEMOTION	Max 120 g CO ₂ , diesel	66	48	1685	59	1,45	0,07
19	HYUNDAI I10	Max 120 g CO ₂ , bensin	377	93	1604	1554	1,38	1,91
20	AUDI A3 E-POWER	Max 120 g CO ₂ , diesel	130	83	1597	857	1,38	1,06
21	FORD KA 120G	Max 120 g CO ₂ , diesel	53	42	1484	653	1,28	0,80
22	VOLVO V 50 FLEXIFUEL	E85	111	363	1418	4933	1,22	6,07
23	SAAB 9-5 BIOPOWER	E85	122	160	1361	2170	1,17	2,67
24	PEUGEOT 308 HDI	Max 120 g CO ₂ , diesel	272	12	1360	262	1,17	0,32
25	VOLVO C30 MILJÖDIESEL	Max 120 g CO ₂ , diesel	175	108	1213	605	1,05	0,75
26	SKODA OCTAVIA GREEN	Max 120 g CO ₂ , diesel	91	117	1206	400	1,04	0,49
27	TOYOTA AURIS 1.4 D-4D	Max 120 g CO ₂ , diesel	133		1180		1,02	
28	FORD MONDEO FFV	E85	65	170	1179	1570	1,02	1,93

* I siffrorna för Volvo V70 II Flexifuel ingår även de Volvo V70 som konverterats till gasdrift. Anledningen är att dessa bilar först tas i trafik som etanolbilar innan de konverteras till gasdrift.

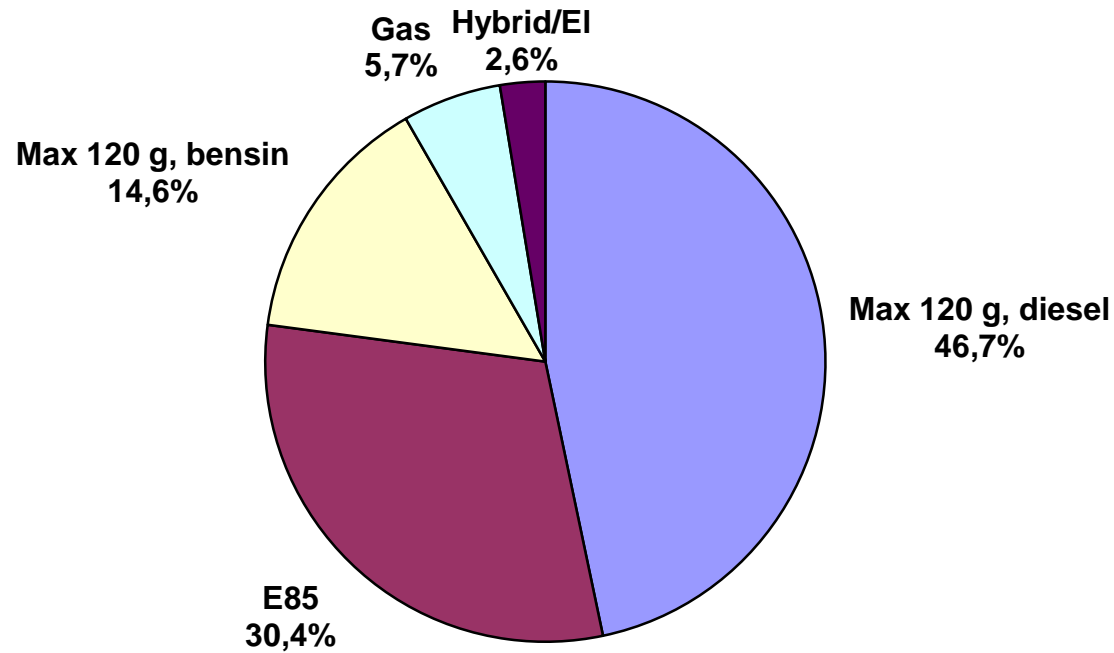
	Modell	Typ	DECEMBER		JANUARI-DECEMBER		% AV MILJÖ TOTALT JAN-DEC	
			2010	2009	2010	2009	2010	2009
29	FORD FOCUS ECONETIC	Max 120 g CO2, diesel	59	192	1135	1037	0,98	1,28
30	AUDI A4 AVANT 2,0 E	E85	76		1082		0,93	
31	MITSUBISHI OUTLANDER FFV	E85	326	32	1051	32	0,91	0,04
32	MITSUBISHI COLT 5D AS&G	Max 120 g CO2, bensin	77	35	1046	112	0,90	0,14
33	PEUGEOT 107	Max 120 g CO2, bensin	38	88	1028	912	0,89	1,12
34	KIA VENGA ECO	Max 120 g CO2, diesel	62	3	997	3	0,86	
35	DACIA SANDERO E85	E85	9	107	912	373	0,79	0,46
36	KIA PICANTO ECO	Max 120 g CO2, bensin	111	37	857	895	0,74	1,10
37	VW POLO TDI 90	Max 120 g CO2, diesel	18	12	845	124	0,73	0,15
38	PEUGEOT 207 HDI	Max 120 g CO2, diesel	83	26	830	122	0,72	0,15
39	MITSUBISHI LANCER FFV	E85	30	34	795	106	0,69	0,13
40	SKODA FABIA GREENLINE	Max 120 g CO2, bensin	76		761		0,66	
41	MERCEDES B 180 NGT	Gas	44	83	746	1115	0,64	1,37
42	BMW 118D DPF	Max 120 g CO2, diesel	54	76	738	990	0,64	1,22
43	FORD FIESTA 120G	Max 120 g CO2, diesel	64	30	736	317	0,63	0,39
44	CITROEN C3 1.6 HDI	Max 120 g CO2, diesel	67	8	725	228	0,63	0,28
45	BMW 318D DPF	Max 120 g CO2, diesel	96		718		0,62	
46	VOLVO S40 MILJÖDIESEL	Max 120 g CO2, diesel	59	64	695	465	0,60	0,57
47	HYUNDAI I20 1,2	Max 120 g CO2, bensin	95		675		0,58	
48	SUZUKI ALTO ECO	Max 120 g CO2, bensin	16	22	673	648	0,58	0,80
49	VW TOURAN ECOFUEL	Gas	71	57	659	348	0,57	0,43
50	TOYOTA AURIS HSD	Hybrid	85		631		0,54	
51	SKODA FABIA GREENLINE D	Max 120 g CO2, diesel	65	15	583	314	0,50	0,39
52	TOYOTA IQ	Max 120 g CO2, bensin	89	63	569	910	0,49	1,12
53	OPEL ASTRA ECOFLEX	Max 120 g CO2, diesel	86	14	547	244	0,47	0,30
54	DACIA LOGAN E85	E85	16	44	539	67	0,46	0,08
55	AUDI A4 E-POWER	Max 120 g CO2, diesel	11	39	536	118	0,46	0,15
56	RENAULT SCENIC FLEX FUEL	E85	13	11	535	31	0,46	0,04
57	SUZUKI SWIFT ECO	Max 120 g CO2, bensin	97		535		0,46	
58	CITROEN C1 1,0I	Max 120 g CO2, bensin	67	25	454	640	0,39	0,79
59	OPEL CORSA ECOFLEX D	Max 120 g CO2, diesel	100	21	433	453	0,37	0,56
60	SUZUKI SPLASH ECO	Max 120 g CO2, bensin	64	8	428	369	0,37	0,45
61	FIAT 500 1,2	Max 120 g CO2, bensin	73	26	409	225	0,35	0,28
62	SEAT LEON MULTIFUEL	E85	7	12	382	192	0,33	0,24

Modell	Typ	DECEMBER		JANUARI-DECEMBER		% AV MILJÖ TOTALT JAN-DEC		
		2010	2009	2010	2009	2010	2009	
63	CITROEN C4 1.6HDI 5D FAP	Max 120 g CO2, diesel	3	29	361	338	0,31	0,42
64	CHEVROLET SPARK	Max 120 g CO2, bensin	34		359		0,31	
65	VOLVO S80N FLEXIFUEL	E85	16	62	344	582	0,30	0,72
66	TOYOTA YARIS D	Max 120 g CO2, diesel	18	30	323	202	0,28	0,25
67	SAAB 9-3 TTID ECO POWER	Max 120 g CO2, diesel	172		319		0,28	
68	BMW 320D DPF	Max 120 g CO2, diesel	28		309		0,27	
69	HYUNDAI I20 CRDI	Max 120 g CO2, diesel	13	31	297	319	0,26	0,39
70	BMW 116D	Max 120 g CO2, diesel	52	16	283	75	0,24	0,09
71	VOLVO C30 FLEXIFUEL	E85	21	45	282	748	0,24	0,92
72	SKODA OCTAVIA E85	E85	12	36	274	1025	0,24	1,26
73	CITROEN C4 BIOFLEX	E85		7	265	141	0,23	0,17
74	VOLVO S40N FLEXIFUEL	E85	30	49	261	661	0,23	0,81
75	VOLVO S80N DRIVE	Max 120 g CO2, diesel	59		259		0,22	
76	FORD S-MAX FFV	E85	11	44	256	346	0,22	0,43
77	CITROEN C5 BIOFLEX	E85		21	254	242	0,22	0,30
78	OPEL CORSA ECOFLEX	Max 120 g CO2, bensin	45		247		0,21	
79	MINI COOPER D	Max 120 g CO2, diesel	29	16	226	183	0,19	0,23
80	FORD GALAXY FFV	E85	20	4	224	153	0,19	0,19
81	PEUGEOT 308 BIOFLEX	E85		8	218	697	0,19	0,86
82	AUDI A3 1,6 E	E85	10	5	210	233	0,18	0,29
83	TOYOTA URBAN CRUISER E	Max 120 g CO2, diesel	40	39	209	205	0,18	0,25
84	FORD FOCUS C-MAX FFV	E85	2	56	196	384	0,17	0,47
85	VW CADDY KOMBI ECOFUEL	Gas	22	20	196	215	0,17	0,26
86	MAZDA 3 1,6 DE	Max 120 g CO2, diesel	42	8	182	58	0,16	0,07
87	SEAT IBIZA ECO B	Max 120 g CO2, bensin	47		160		0,14	
88	AUDI A1 1.6 TDI	Max 120 g CO2, diesel	15		147		0,13	
89	HONDA INSIGHT	Hybrid	6	14	146	182	0,13	0,22
90	AUDI A4 2,0 E	E85	15		131		0,11	
91	SMART	Max 120 g CO2, bensin	5	5	131	233	0,11	0,29
92	HYUNDAI IX20 CRDI	Max 120 g CO2, diesel	87		129		0,11	
93	RENAULT KANGOO FLEX FUEL	E85	30	9	123	97	0,11	0,12
94	CITROEN C3 PICASSO1,6HDI	Max 120 g CO2, diesel	56		118		0,10	
95	RENAULT LAGUNA FLEX FUEL	E85	13		116		0,10	
96	FORD FOCUS C-MAX 120G D	Max 120 g CO2, diesel		14	113	65	0,10	0,08

	Modell	Typ	DECEMBER		JANUARI-DECEMBER		% AV MILJÖ TOTALT JAN-DEC	
			2010	2009	2010	2009	2010	2009
97	RENAULT TWINGO 120G	Max 120 g CO2, bensin	33		104		0,09	
98	SEAT ALTEA MULTIFUEL	E85	23	14	97	137	0,08	0,17
99	MINI COOPER D CLUBMAN	Max 120 g CO2, diesel		9	94	126	0,08	0,16
100	AUDI A1 1.4 TFSI S-TR	Max 120 g CO2, bensin	22		84		0,07	
101	OPEL ZAFIRA CNG	Gas	10	1	82	132	0,07	0,16
102	FORD C-MAX 120G D	Max 120 g CO2, diesel	28		77		0,07	
103	SEAT IBIZA 1.4 ECO-TDI S	Max 120 g CO2, diesel	1	4	77	49	0,07	0,06
104	SEAT IBIZA 1,4 ECO TDI R	Max 120 g CO2, diesel	8	7	75	26	0,06	0,03
105	FORD FOCUS CNG	Gas		9	74	40	0,06	0,05
106	NISSAN PIXO 120G	Max 120 g CO2, bensin	1	10	74	55	0,06	0,07
107	SEAT IBIZA 1,6 ECO-TDI	Max 120 g CO2, diesel	4		68		0,06	
108	HONDA CR-Z	Hybrid	5		67		0,06	
109	FORD FIESTA ECONETIC	Max 120 g CO2, diesel	2	5	65	83	0,06	0,10
110	SEAT LEON ECO TDI	Max 120 g CO2, diesel	7	3	64	39	0,06	0,05
111	FIAT QUBO	Max 120 g CO2, diesel	13	6	63	17	0,05	0,02
112	MAZDA2	Max 120 g CO2, diesel	7	6	62	155	0,05	0,19
113	VW PASSAT BLUEMOTIONTECH	Max 120 g CO2, diesel	55		61		0,05	
114	CHEVROLET MATIZ 0.8	Max 120 g CO2, bensin		20	56	215	0,05	0,26
115	VW POLO GT TDI 105	Max 120 g CO2, diesel	2	1	55	1	0,05	
116	BMW 316D DPF	Max 120 g CO2, diesel	5		54		0,05	
117	RENAULT MODUS FLEX FUEL	E85	13		49	3	0,04	
118	PEUGEOT 308	Max 120 g CO2, diesel		1	45	1	0,04	
119	AUDI A1 1.2 TFSI	Max 120 g CO2, bensin	17		40		0,03	
120	FIAT BRAVO MULTIJET	Max 120 g CO2, diesel	6	1	37	18	0,03	0,02
121	VW POLO BLUEMOTION	Max 120 g CO2, diesel	1		37	10	0,03	0,01
122	OPEL COMBO CNG	Gas	11	2	34	44	0,03	0,05
123	OPEL INSIGNIA E85	E85	12		33		0,03	
124	FORD FOCUS C-MAX CNG	Gas	1	3	31	60	0,03	0,07
125	FIAT PANDA DYNAMIC	Max 120 g CO2, bensin			30		0,03	
126	SEAT ALTEA ECO-TDI	Max 120 g CO2, diesel	5	1	30	1	0,03	
127	FIAT PUNTO BI-POWER	Gas	3	8	25	25	0,02	0,03
128	PEUGEOT 207	Max 120 g CO2, diesel		1	15	3	0,01	
129	FIAT PUNTO MULTIJET	Max 120 g CO2, diesel	1	5	14	103	0,01	0,13
130	SKODA ROOMSTER GREEN	Max 120 g CO2, diesel	5		14		0,01	

	Modell	Typ	DECEMBER		JANUARI-DECEMBER		% AV MILJÖ TOTALT JAN-DEC	
			2010	2009	2010	2009	2010	2009
131	SUZUKI SPLASH ECO D	Max 120 g CO2, diesel	5		12	10	0,01	0,01
132	FIAT 500 1,3 MJT	Max 120 g CO2, diesel			11	12	0,01	0,01
133	OPEL MERIVA ECO FLEX D	Max 120 g CO2, diesel	5		11		0,01	
134	HONDA CIVIC 4D HYBRID	Hybrid	2	1	10	96	0,01	0,12
135	FIAT QUBO BI-POWER	Gas	9		9		0,01	
136	MITSUBISHI COLT FFV	E85		2	9	577	0,01	0,71
137	MINI ONE MINIMALIST	Max 120 g CO2, bensin	2		9		0,01	
138	MAZDA2 B	Max 120 g CO2, bensin	8		8		0,01	
139	VW JETTA E85	E85			8	161	0,01	0,20
140	CITROEN DS3 HDI	Max 120 g CO2, diesel	1		6		0,01	
141	PEUGEOT 407 BIOFLEX	E85	1	2	5	199		0,25
142	FIAT DOBLO BI-POWER	Gas	1		4			
143	SMART CDI	Max 120 g CO2, diesel	1		4			
144	MITSUBISHI I-MIEV	EI	2		3			
145	SEAT IBIZA 1,9 ECO-TDI S	Max 120 g CO2, diesel		1	3	64		0,08
146	CADILLAC BLS E85	E85		100	2	144		0,18
147	FIAT DOBLO DYNAMIC	Max 120 g CO2, bensin			2			
148	MINI ONE D	Max 120 g CO2, diesel			2			
149	OPEL AGILA ECOFLEX	Max 120 g CO2, bensin			2	181		0,22
150	CITROEN C-ZERO	EI	1		1			
151	CITROEN C5 HDI	Max 120 g CO2, diesel	1		1			
152	MERCEDES A 160 CDI BLUE	Max 120 g CO2, diesel			1	80		0,10
153	PEUGEOT 307 BIOFLEX	E85			1	268		0,33
154	SUBARU JUSTY ECO	Max 120 g CO2, bensin		1	1	75		0,09
155	FIAT PANDA MULTIJET	Max 120 g CO2, diesel				41		0,05
156	MERCEDES B 170 NGT	Gas				6		0,01
157	MERCEDES E 200 NGT	Gas				73		0,09
158	RENAULT MODUS D	Max 120 g CO2, diesel				1		
159	SUZUKI SWIFT ECO D	Max 120 g CO2, diesel				5		0,01
160	SEAT IBIZA 1,4 ECO S ED	Max 120 g CO2, diesel				4		
161	VW POLO TDI 80	Max 120 g CO2, diesel				270		0,33
162	VW GOLF TDI 110	Max 120 g CO2, diesel				364		0,45
	TOTALT		13520	6869	115969	81202	100,00	100,00
	Miljöbilar i % av tot nyreg		45,7%	35,5%	40,1%	38,1%		

Nyregistrerade miljöbilar per typ jan-dec 2010



Nyregistrerade miljöbilar per typ jan-dec 2010/2009

	Jan-dec 2010		Jan-dec 2009	
	<i>Antal</i>	<i>%</i>	<i>Antal</i>	<i>%</i>
Max 120 g, diesel	54 181	46,7	20 068	24,7
E85	35 256	30,4	39 851	49,1
Max 120 g, bensin	16 977	14,6	12 607	15,5
Gas	6 562	5,7	6 104	7,5
Hybrid/el	2 993	2,6	2 572	3,2
Totalt	115 969	100	81 202	100

Fabrikat	DECEMBER								JANUARI-DECEMBER							
	fysiska		juridiska		andel juridiska %		totalt		fysiska		juridiska		andel juridiska %		totalt	
	2010	2009	2010	2009	2010	2009	2010	2009	2010	2009	2010	2009	2010	2009	2010	2009
Alfa Romeo	3	3	20	6	87,0%	66,7%	23	9	46	57	164	80	78,1%	58,4%	210	137
Audi	255	283	939	821	78,6%	74,4%	1194	1104	3550	2581	12607	9611	78,0%	78,8%	16157	12192
Bentley	0	0	0	1		100,0%	0	1	3	2	1	5	25,0%	71,4%	4	7
BMW	283	233	1148	684	80,2%	74,6%	1431	917	2932	2805	11025	8565	79,0%	75,3%	13957	11370
Chevrolet	45	36	103	36	69,6%	50,0%	148	72	696	579	881	453	55,9%	43,9%	1577	1032
Chrysler	15	26	122	45	89,1%	63,4%	137	71	113	123	590	424	83,9%	77,5%	703	547
Citroen	180	156	282	186	61,0%	54,4%	462	342	2508	2390	3576	2182	58,8%	47,7%	6084	4572
Dacia	77	141	35	19	31,3%	11,9%	112	160	1069	486	646	170	37,7%	25,9%	1715	656
Dodge	1	15	27	36	96,4%	70,6%	28	51	129	171	223	285	63,4%	62,5%	352	456
Fiat	77	34	130	71	62,8%	67,6%	207	105	1843	1212	899	765	32,8%	38,7%	2742	1977
Ford	444	446	920	942	67,4%	67,9%	1364	1388	6802	4824	11047	8291	61,9%	63,2%	17849	13115
Honda	151	146	178	105	54,1%	41,8%	329	251	2299	2407	1827	1741	44,3%	42,0%	4126	4148
Hyundai	608	340	824	482	57,5%	58,6%	1432	822	5838	4102	4322	2990	42,5%	42,2%	10160	7092
Iveco	0	1	1	0	100,0%	0,0%	1	1	55	29	19	9	25,7%	23,7%	74	38
Jaguar	7	3	19	25	73,1%	89,3%	26	28	81	64	135	129	62,5%	66,8%	216	193
Jeep	8	5	26	21	76,5%	80,8%	34	26	93	145	246	303	72,6%	67,6%	339	448
Kia	686	564	573	204	45,5%	26,6%	1259	768	9203	6506	4032	2865	30,5%	30,6%	13235	9371
Lamborghini	0	0	0	0			0	0	4	2	6	3	60,0%	60,0%	10	5
Land Rover	8	9	20	15	71,4%	62,5%	28	24	123	69	271	193	68,8%	73,7%	394	262
Lexus	14	15	60	56	81,1%	78,9%	74	71	186	161	635	524	77,3%	76,5%	821	685
Mazda	105	157	114	80	52,1%	33,8%	219	237	2033	1990	1263	1241	38,3%	38,4%	3296	3231
Mercedes	183	182	712	528	79,6%	74,4%	895	710	2454	2312	8020	5343	76,6%	69,8%	10474	7655
Mini	22	34	43	21	66,2%	38,2%	65	55	226	265	524	431	69,9%	61,9%	750	696
Mitsubishi	220	80	396	100	64,3%	55,6%	616	180	2771	1256	2093	1638	43,0%	56,6%	4864	2894
Nissan	294	160	225	125	43,4%	43,9%	519	285	2949	1858	2559	1557	46,5%	45,6%	5508	3415
Opel	225	125	454	276	66,9%	68,8%	679	401	2852	1913	3635	3507	56,0%	64,7%	6487	5420
Peugeot	230	213	512	379	69,0%	64,0%	742	592	5113	4299	5051	3235	49,7%	42,9%	10164	7534
Porsche	16	6	24	9	60,0%	60,0%	40	15	254	144	223	149	46,8%	50,9%	477	293
Renault	406	442	942	232	69,9%	34,4%	1348	674	7157	4107	6630	2902	48,1%	41,4%	13787	7009
Saab	220	86	883	320	80,1%	78,8%	1103	406	1885	1491	6790	5574	78,3%	78,9%	8675	7065
Seat	92	103	192	116	67,6%	53,0%	284	219	1462	1345	1167	763	44,4%	36,2%	2629	2108
Skoda	528	459	556	474	51,3%	50,8%	1084	933	6688	4102	5801	3846	46,4%	48,4%	12489	7948
Smart	5	4	1	1	16,7%	20,0%	6	5	52	92	83	146	61,5%	61,3%	135	238
Subaru	213	172	184	117	46,3%	40,5%	397	289	2283	1509	2082	1506	47,7%	50,0%	4365	3015
Suzuki	211	44	109	26	34,1%	37,1%	320	70	2355	1529	717	482	23,3%	24,0%	3072	2011
Toyota	692	758	1103	1164	61,4%	60,6%	1795	1922	9642	8171	11977	10750	55,4%	56,8%	21619	18921
Volkswagen	977	476	1778	1559	64,5%	76,6%	2755	2035	11402	6406	24274	16676	68,0%	72,2%	35676	23082
Volvo	2139	1218	6237	2731	74,5%	69,2%	8376	3949	16038	13936	37671	27869	70,1%	66,7%	53709	41805
Övriga	6	67	15	95	71,4%	58,6%	21	162	362	367	138	326	27,6%	47,0%	500	693
	9646	7242	19907	12108	67,4%	62,6%	29553	19350	115551	85807	173850	127529	60,1%	59,8%	289401	213336