

## Ökade miljöbilsregistreringar i juli

- Trots att totalmarknaden för personbilar minskade med 18 % i juli ökade registreringarna av miljöbilar med 37 % gentemot juli förra året. Miljöbilsboomen förklaras av olika former av "morötter" för miljöbilar i kombination med svenskarnas ökade intresse för miljön, säger Bertil Moldén, vd för BIL Sweden.

- Minskningen av de totala nybilsregistreringarna är en följd av konjunkturoron och de höga bränslepriserna, säger Bertil Moldén. Hittills i år har registreringarna minskat med drygt 9 %, vilket ligger i linje med vår helårsprognos på 275 000 nya bilar för 2008. Slår prognosen in blir 2008 det tionde bästa bilåret någonsin.

- Lastbilsregistreringarna gick emot strömmen och ökade något under juli och nådde det högsta antalet någonsin för en julimånad, konstaterar Bertil Moldén.

Under juli registrerades 16 902 nya personbilar, vilket är en minskning med 17,9 % jämfört med samma månad förra året. Hittills i år, januari-juli har registreringarna minskat med 9,4 %. Lastbilsregistreringarna totalt ökade med 0,9 % under juli till 2 825, vilket är den högsta noteringen någonsin för en julimånad. Hittills i år har lastbilsregistreringarna minskat med 1,1 %. Lätta lastbilar upp till 3,5 ton ökade i juli med 1,9 % och tunga lastbilar över 16 ton minskade med 6,0 %. Hittills i år har lätta lastbilar minskat med 1,8 % och tunga lastbilar har ökat med 2,8 %.

Registreringarna av miljöbilar ökade under juli med 37 % och uppgick till 5 435.

Miljöbilsandelen i juli var 32,2 %. Det kan jämföras med en andel på 19,3 % juli förra året. Hittills i år ligger miljöbilsandelen på 30,9 % jämfört med 15,4 % samma period förra året.

Antalet nyregistrerade dieslbilar minskade med 4 % i juli. Andelen dieslar av de totala nybilsregistreringarna var 36,6 %. Juli förra året var dieselandelen 31,3 %. Hittills i år ligger dieselandelen på 36,1 % jämfört med 29,6 % samma period förra året.

Nyregistreringarna av personbilar med koldioxidutsläpp högst 120 g/km ökade under juli med 36 %. Bilar med max 140 g/km koldioxidutsläpp ökade med 28 %. Andelen bilar med koldioxidutsläpp på högst 140 g/km var 19,0 % i juli i år jämfört med 12,1 % juli förra året.

Detaljerad information finns i bifogade material.

För mer information kontakta vd Bertil Moldén, tfn 08-700 41 10 eller 070-638 65 31

Länk till BIL Swedens hemsida med foto på vd Bertil Moldén finns här.



# Information

**Till media**  
**2008-08-01**

## Nyregistreringar under juli 2008

Under juli registrerades enligt BIL Sweden 16 902 nya personbilar vilket är en minskning med 17,9% jämfört med samma månad förra året, då 20 587 personbilar registrerades. Hittills under året perioden januari till och med juli har 156 413 personbilar registrerats vilket är 9,4% färre än motsvarande period förra året, då 172 632 personbilar registrerades.

Tätplatsen bland personbilsregistreringarna hittills i år intogs av: Volvo V70II med 12 839 registreringar (förra året 278) följd av Saab 9-3 8 016 (7 499), Volvo V50 6 940 (6 655), VW Golf 6 804 (5 155), Saab 9-5 4 671 (6 712), Audi A4 4 354 (3 906), Ford Focus 4 092 (5 239), VW Passat 3 305 (4 998), Skoda Octavia 3 236 (2 978) och Peugeot 307 3 078 (3 897).

Efter dessa följer i nu nämnd ordning: Skoda Fabia, Toyota Aygo, BMW 3-Serie, Toyota Auris, Volvo XC70II, Audi A6, Opel Astra, Kia Cee'd, BMW 5-Serie och Toyota Avensis.

Totalt registrerades 5 435 nya miljöbilar under juli. Andelen miljöbilar av de totala nybilsregistreringarna var 32,2% i juli i år jämfört med 19,3% i juli förra året. Hittills i år, januari-juli, ligger miljöbilsandelen på 30,9% jämfört med 15,4% samma period förra året. De fem mest registrerade miljöbilarna under januari-juli i år var Saab 9-3 BioPower, Volvo V70 Flexifuel, Volvo V50 Flexifuel Saab 9-5 BioPower, och Ford Focus Flexifuel. Fr.o.m. januari 2008 (med jämförbara siffror för föregående år) utgår BIL Sweden i sin miljöbilsstatistik enbart från Vägverkets miljöbilsdefinition, som bland annat används för miljöbilspremien. Tidigare har BIL Sweden medräknat bilar som uppfyller antingen Vägverkets eller Skatteverkets miljöbilsdefinition.

Under juli registrerades 6 192 personbilsdieslar eller 36,6% av månadens totala nyregistreringar. Sammanlagt registrerades under perioden januari - juli 56 398 dieslbilar (personbilar) vilket motsvarar 36,1% av totala antalet nyregistreringar. Förra året under januari - juli registrerades 51 078 personbilsdieslar eller 29,6% av totala antalet nyregistreringar.

Tätplatsen bland registreringar av dieslbilar hittills i år intogs av: Volvo V70II med 6 660 registreringar (förra året 128) följd av Audi A4 2 886 (1 874), VW Passat 2 293 (3 313), Volvo V50 2 215 (2 549), Volvo XC70II 2 169 (121), Fiat Ducato 1 602 (1 271), Saab 9-3 1 553 (1 892), BMW 5-Serie 1 438 (1 533), VW Golf 1 414 (850) och Kia Cee'd 1 369 (144).

Totalt registrerades 3 206 nya personbilar med max 140 g/km koldioxidutsläpp under juli, vilket är en ökning med 28% jämfört med juli förra året. Antalet nyregistrerade personbilar med koldioxidutsläpp på max 120 g/km uppgick till 1 853, en ökning med 36% jämfört med juli förra året

BIL Sweden är den svenska branschorganisationen för tillverkare och importörer av personbilar, lastbilar och bussar. Medlemsföretagen svarar tillsammans för runt 99 % av nybilsförsäljningen i Sverige.

För BIL Sweden är bilen en självklar del av det hållbara samhället där klimat, miljö, säkerhet, mobilitet, utveckling och tillväxt står i centrum. BIL Sweden arbetar därför för att förbättra villkoren för att producera, sälja, köpa, äga och köra bil.

## Direktimport

Förstagångsregistrerade direktimporterade bilar som är högst tre år gamla var i juli 401. Motsvarande siffra för juli året innan var 550. Under perioden januari - juli registrerades 2 412 direktimporterade personbilar jämfört med 3 327 samma period förra året. Den totala direktimporten av samtliga bilar, oavsett ålder, var under juli 2 130 personbilar jämfört med 2 819 i juli året innan. Under perioden januari - juli direktimporterades 13 995 personbilar jämfört med 19 212 motsvarande period förra året. Direktimporten ingår inte i vår statistik.

## Lastbilar

Under juli registrerades totalt 2 825 nya lastbilar (både lätta och tunga), 0,9% fler än under samma tid förra året. Sammanlagt registrerades under perioden januari - juli 27 810 lastbilar, 1,1% färre än förra året. Lätta lastbilar under 3,5 ton är dominerande. De svarade för 85,8% av månadens registreringar medan tunga lastbilar över 16 ton svarade för 11,6%.

### LASTBILSREGISTRERINGARNA UNDER JULI UPPGICK TILL 2.825 ( 2.800)

OCH UNDER JANUARI - JULI 27.810 ( 28.118)

### LASTBILSREGISTRERINGARNA FÖRDELADE PÅ TOTALVIKTSGRUPPER

|                                   | <u>JULI</u> |             | <u>JANUARI - JULI</u> |             | <u>FÖRÄNDRING %</u> |                |
|-----------------------------------|-------------|-------------|-----------------------|-------------|---------------------|----------------|
|                                   | <u>2008</u> | <u>2007</u> | <u>2008</u>           | <u>2007</u> | <u>JUL</u>          | <u>JAN-JUL</u> |
| 3,5 TON (LÄTTA TRANSPORTBILAR)    | 2.424       | 2.379       | 23.749                | 24.178      | 1,9                 | 1,8-           |
| 3,5 - 10,0 TON (TRANSPORTBILAR)   | 39          | 38          | 328                   | 303         | 2,6                 | 8,3            |
| 10,0 - TON (TUNGA TRANSPORTBILAR) | 362         | 383         | 3.733                 | 3.637       | 5,5-                | 2,6            |
|                                   | 2.825       | 2.800       | 27.810                | 28.118      | 0,9                 | 1,1-           |

Nyregistreringarna av tunga lastbilar över 16 ton uppgick till 328 under juli, 6,0% färre än jämfört med juli förra året då 349 lastbilar registrerades. Sammanlagt registrerades under perioden januari - juli 3 466 tunga lastbilar, 2,8% fler än under samma period förra året. Den tunga lastbilsmarknaden domineras av Scania och Volvo.

### REGISTRERINGAR AV TUNGA LASTBILAR 16 TON OCH ÖVER

|               | <u>JULI</u> |             | <u>JANUARI - JULI</u> |             | <u>FÖRÄNDRING %</u> |                | <u>MARKN.ANDEL % JAN-JUL</u> |             |
|---------------|-------------|-------------|-----------------------|-------------|---------------------|----------------|------------------------------|-------------|
|               | <u>2008</u> | <u>2007</u> | <u>2008</u>           | <u>2007</u> | <u>JUL</u>          | <u>JAN-JUL</u> | <u>2008</u>                  | <u>2007</u> |
| DAF           | 0           | 8           | 38                    | 43          | 100,0-              | 11,6-          | 1,1                          | 1,3         |
| IVECO         | 0           | 0           | 1                     | 0           |                     |                |                              |             |
| MAN           | 26          | 16          | 140                   | 118         | 62,5                | 18,6           | 4,0                          | 3,5         |
| MERCEDES-BENZ | 24          | 16          | 290                   | 288         | 50,0                | 0,7            | 8,4                          | 8,5         |
| SCANIA        | 143         | 153         | 1.505                 | 1.476       | 6,5-                | 2,0            | 43,4                         | 43,8        |
| VOLVO         | 135         | 156         | 1.491                 | 1.447       | 13,5-               | 3,0            | 43,0                         | 42,9        |
| ÖVRIGA        | 0           | 0           | 1                     | 1           |                     |                |                              |             |
| TOTALT        | 328         | 349         | 3.466                 | 3.373       | 6,0-                | 2,8            | 100,0                        | 100,0       |

Nyregistreringarna av lätta lastbilar under 3,5 ton uppgick till 2 424 under juli, 1,9% fler än under samma tid förra året då 2 379 lätta lastbilar registrerades. Sammanlagt registrerades under perioden januari - juli 23 749 lätta lastbilar, 1,8% färre än jämfört med samma period förra året.

De mest sålda lätta lastbilarna hittills i år var Volkswagen 7 230, Ford 2 010, Renault 1 955, Mercedes-Benz 1 881 och Nissan 1 872.

REGISTRERINGAR AV LÄTTA LASTBILAR UPP TILL 3,5 TON

|               | JULI  |       | JANUARI - JULI |        | FÖRÄNDRING % |         | MARKN.ANDEL % JAN-JUL |       |
|---------------|-------|-------|----------------|--------|--------------|---------|-----------------------|-------|
|               | 2008  | 2007  | 2008           | 2007   | JUL          | JAN-JUL | 2008                  | 2007  |
| CHEVROLET     | 22    | 42    | 180            | 512    | 47,6-        | 64,8-   | 0,8                   | 2,1   |
| CHRYSLER      | 0     | 0     | 0              | 0      |              |         |                       |       |
| CITROEN       | 174   | 155   | 1.706          | 1.749  | 12,3         | 2,5-    | 7,2                   | 7,2   |
| HYUNDAI       | 13    | 13    | 83             | 148    |              | 43,9-   | 0,3                   | 0,6   |
| FIAT          | 68    | 82    | 650            | 628    | 17,1-        | 3,5     | 2,7                   | 2,6   |
| FORD          | 191   | 239   | 2.010          | 1.847  | 20,1-        | 8,8     | 8,5                   | 7,6   |
| GM            | 1     | 3     | 5              | 10     | 66,7-        | 50,0-   |                       |       |
| IVECO         | 20    | 31    | 308            | 266    | 35,5-        | 15,8    | 1,3                   | 1,1   |
| ISUZU         | 35    | 0     | 391            | 0      |              |         | 1,6                   |       |
| MAZDA         | 22    | 35    | 188            | 194    | 37,1-        | 3,1-    | 0,8                   | 0,8   |
| MERCEDES-BENZ | 228   | 268   | 1.881          | 1.976  | 14,9-        | 4,8-    | 7,9                   | 8,2   |
| MITSUBISHI    | 38    | 64    | 486            | 666    | 40,6-        | 27,0-   | 2,0                   | 2,8   |
| NISSAN        | 170   | 256   | 1.872          | 2.397  | 33,6-        | 21,9-   | 7,9                   | 9,9   |
| PEUGEOT       | 167   | 217   | 1.741          | 1.609  | 23,0-        | 8,2     | 7,3                   | 6,7   |
| OPEL          | 133   | 127   | 1.513          | 1.433  | 4,7          | 5,6     | 6,4                   | 5,9   |
| RENAULT       | 328   | 175   | 1.955          | 2.485  | 87,4         | 21,3-   | 8,2                   | 10,3  |
| SEAT          | 0     | 0     | 0              | 0      |              |         |                       |       |
| SKODA         | 16    | 0     | 288            | 0      |              |         | 1,2                   |       |
| SUZUKI        | 0     | 0     | 0              | 0      |              |         |                       |       |
| TOYOTA        | 90    | 106   | 837            | 1.133  | 15,1-        | 26,1-   | 3,5                   | 4,7   |
| VOLKSWAGEN    | 652   | 553   | 7.230          | 6.989  | 17,9         | 3,4     | 30,4                  | 28,9  |
| VOLVO         | 0     | 0     | 0              | 0      |              |         |                       |       |
| ÖVRIGA        | 56    | 13    | 425            | 136    | 330,8        | 212,5   | 1,8                   | 0,6   |
| TOTALT        | 2.424 | 2.379 | 23.749         | 24.178 | 1,9          | 1,8-    | 100,0                 | 100,0 |

## Bussar

Under juli registrerades totalt 111 nya bussar (både lätta och tunga), 7,8% fler än under samma tid förra året, då 103 stycken registrerades. Sammanlagt registrerades under perioden januari - juli 474 bussar, 5,8% färre än förra året, då 503 stycken registrerades.

Nyregistreringarna av tunga bussar över 10 ton uppgick till 100 under juli, 12,4% fler än under samma tid förra året då 89 bussar registrerades. Sammanlagt registrerades under perioden januari - juli 365 tunga bussar, 17,4% färre än under motsvarande period förra året då 442 registrerades.

### REGISTRERINGAR AV BUSSAR ÖVER 10 TON

|                  | JULI |      | JANUARI - JULI |      | FÖRÄNDRING % |         | MARKN.ANDEL % JAN-JUL |       |
|------------------|------|------|----------------|------|--------------|---------|-----------------------|-------|
|                  | 2008 | 2007 | 2008           | 2007 | JUL          | JAN-JUL | 2008                  | 2007  |
| KÄSSBOHRER-SETRA | 3    | 10   | 40             | 53   | 70,0-        | 24,5-   | 11,0                  | 12,0  |
| MAN              | 10   | 10   | 19             | 28   |              | 32,1-   | 5,2                   | 6,3   |
| MERCEDES-BENZ    | 2    | 8    | 41             | 27   | 75,0-        | 51,9    | 11,2                  | 6,1   |
| NEOPLAN          | 0    | 2    | 4              | 7    | 100,0-       | 42,9-   | 1,1                   | 1,6   |
| SCANIA           | 7    | 7    | 52             | 67   |              | 22,4-   | 14,2                  | 15,2  |
| VOLVO            | 76   | 47   | 175            | 229  | 61,7         | 23,6-   | 47,9                  | 51,8  |
| ÖVRIGA           | 2    | 5    | 34             | 31   | 60,0-        | 9,7     | 9,3                   | 7,0   |
| TOTALT           | 100  | 89   | 365            | 442  | 12,4         | 17,4-   | 100,0                 | 100,0 |

## Fotnot till redaktionen

BIL Sweden har i sin nyregistreringsstatistik för personbilar endast förstagångsregistreringar av bilar som tillverkats under de tre senaste åren. Direktimporterade bilar eller andra äldre bilar som registreras för första gången i Sverige ingår inte. SIKÄ/SCB har med samtliga bilar (inkl direktimport) oavsett ålder, i sina nyregistreringssiffror. Det är förklaringen till att BIL Swedens siffror blir lägre än de SIKÄ/SCB redovisar

## Nyregistrerade personbilar

| FABRIKAT                         | JULI         |              | JANUARI-JULI  |               | FÖRÄNDRING %  |              | MARKN.ANDEL %<br>2008 | JAN-JUL       |      |
|----------------------------------|--------------|--------------|---------------|---------------|---------------|--------------|-----------------------|---------------|------|
|                                  | 2008         | 2007         | 2008          | 2007          | JULI          | JAN-JUL      |                       | 2008          | 2007 |
| <b>BMW GROUP SVERIGE</b>         |              |              |               |               |               |              |                       |               |      |
| BMW                              | 885          | 1036         | 7477          | 7542          | 14,57-        | 0,86-        | 4,78                  | 4,36          |      |
| MINI                             | 61           | 68           | 552           | 367           | 10,29-        | 50,40        | 0,35                  | 0,21          |      |
| TOTALT BMW GROUP SVERIGE         | 946          | 1104         | 8029          | 7909          | 14,31-        | 1,51         | 5,13                  | 4,58          |      |
| <b>CHRYSLER SWEDEN</b>           |              |              |               |               |               |              |                       |               |      |
| CHRYSLER                         | 49           | 115          | 774           | 1169          | 57,39-        | 33,78-       | 0,49                  | 0,67          |      |
| DODGE                            | 41           | 52           | 353           | 325           | 21,15-        | 8,61         | 0,22                  | 0,18          |      |
| JEEP                             | 53           | 70           | 369           | 380           | 24,28-        | 2,89-        | 0,23                  | 0,22          |      |
| TOTALT CHRYSLER SWEDEN           | 143          | 237          | 1496          | 1874          | 39,66-        | 20,17-       | 0,95                  | 1,08          |      |
| <b>CITROEN SVERIGE AB</b>        |              |              |               |               |               |              |                       |               |      |
| CITROEN                          | 478          | 840          | 4143          | 5999          | 43,09-        | 30,93-       | 2,64                  | 3,47          |      |
| TOTALT CITROEN SVERIGE AB        | 478          | 840          | 4143          | 5999          | 43,09-        | 30,93-       | 2,64                  | 3,47          |      |
| <b>FORD MOTOR</b>                |              |              |               |               |               |              |                       |               |      |
| FORD                             | 1191         | 1165         | 9080          | 10350         | 2,23          | 12,27-       | 5,80                  | 5,99          |      |
| TOTALT FORD MOTOR                | 1191         | 1165         | 9080          | 10350         | 2,23          | 12,27-       | 5,80                  | 5,99          |      |
| <b>GM NORDEN</b>                 |              |              |               |               |               |              |                       |               |      |
| CHEVROLET                        | 78           | 114          | 841           | 1292          | 31,57-        | 34,90-       | 0,53                  | 0,74          |      |
| OPEL                             | 571          | 696          | 5002          | 6329          | 17,95-        | 20,96-       | 3,19                  | 3,66          |      |
| SAAB                             | 1388         | 1756         | 12687         | 14211         | 20,95-        | 10,72-       | 8,11                  | 8,23          |      |
| TOTALT GM NORDEN                 | 2037         | 2566         | 18530         | 21832         | 20,61-        | 15,12-       | 11,84                 | 12,64         |      |
| <b>HONDA NORDIC</b>              |              |              |               |               |               |              |                       |               |      |
| HONDA                            | 329          | 482          | 3050          | 3860          | 31,74-        | 20,98-       | 1,94                  | 2,23          |      |
| TOTALT HONDA NORDIC              | 329          | 482          | 3050          | 3860          | 31,74-        | 20,98-       | 1,94                  | 2,23          |      |
| <b>INTERNATIONAL MOTORS</b>      |              |              |               |               |               |              |                       |               |      |
| SUBARU                           | 245          | 246          | 1650          | 1639          | 0,40-         | 0,67         | 1,05                  | 0,94          |      |
| TOTALT INTERNATIONAL MOTORS      | 245          | 246          | 1650          | 1639          | 0,40-         | 0,67         | 1,05                  | 0,94          |      |
| <b>IVECO</b>                     |              |              |               |               |               |              |                       |               |      |
| IVECO                            | 4            | 14           | 39            | 33            | 71,42-        | 18,18        | 0,02                  | 0,01          |      |
| TOTALT IVECO                     | 4            | 14           | 39            | 33            | 71,42-        | 18,18        | 0,02                  | 0,01          |      |
| <b>KIA MOTORS SWEDEN</b>         |              |              |               |               |               |              |                       |               |      |
| KIA                              | 433          | 462          | 3680          | 2801          | 6,27-         | 31,38        | 2,35                  | 1,62          |      |
| TOTALT KIA MOTORS SWEDEN         | 433          | 462          | 3680          | 2801          | 6,27-         | 31,38        | 2,35                  | 1,62          |      |
| <b>KW BRUUN AUTOIMPORT</b>       |              |              |               |               |               |              |                       |               |      |
| PEUGEOT                          | 870          | 1196         | 7962          | 9843          | 27,25-        | 19,11-       | 5,09                  | 5,70          |      |
| TOTALT KW BRUUN AUTOIMPORT       | 870          | 1196         | 7962          | 9843          | 27,25-        | 19,11-       | 5,09                  | 5,70          |      |
| <b>MAZDA MOTOR SVERIGE</b>       |              |              |               |               |               |              |                       |               |      |
| MAZDA                            | 261          | 321          | 2664          | 2612          | 18,69-        | 1,99         | 1,70                  | 1,51          |      |
| TOTALT MAZDA MOTOR SVERIGE       | 261          | 321          | 2664          | 2612          | 18,69-        | 1,99         | 1,70                  | 1,51          |      |
| <b>MERCEDES-BENZ SVERIGE</b>     |              |              |               |               |               |              |                       |               |      |
| MERCEDES                         | 434          | 461          | 4012          | 4075          | 5,85-         | 1,54-        | 2,56                  | 2,36          |      |
| SMART                            | 29           | 8            | 149           | 243           | 262,50        | 38,68-       | 0,09                  | 0,14          |      |
| TOTALT MERCEDES-BENZ SVERIGE     | 463          | 469          | 4161          | 4318          | 1,27-         | 3,63-        | 2,66                  | 2,50          |      |
| <b>NIMAG SVERIGE</b>             |              |              |               |               |               |              |                       |               |      |
| SUZUKI                           | 31           | 141          | 749           | 1369          | 78,01-        | 45,28-       | 0,47                  | 0,79          |      |
| TOTALT NIMAG SVERIGE             | 31           | 141          | 749           | 1369          | 78,01-        | 45,28-       | 0,47                  | 0,79          |      |
| <b>NISSAN NORDIC</b>             |              |              |               |               |               |              |                       |               |      |
| NISSAN                           | 280          | 386          | 2765          | 2853          | 27,46-        | 3,08-        | 1,76                  | 1,65          |      |
| TOTALT NISSAN NORDIC             | 280          | 386          | 2765          | 2853          | 27,46-        | 3,08-        | 1,76                  | 1,65          |      |
| <b>OLLE OLSSON BOLAGEN</b>       |              |              |               |               |               |              |                       |               |      |
| ALFA ROMEO                       | 14           | 17           | 95            | 107           | 17,64-        | 11,21-       | 0,06                  | 0,06          |      |
| FIAT                             | 277          | 316          | 2242          | 1492          | 12,34-        | 50,26        | 1,43                  | 0,86          |      |
| TOTALT OLLE OLSSON BOLAGEN       | 291          | 333          | 2337          | 1599          | 12,61-        | 46,15        | 1,49                  | 0,92          |      |
| <b>RENAULT NORDIC SVERIGE</b>    |              |              |               |               |               |              |                       |               |      |
| DACIA                            |              |              | 2             |               |               |              |                       |               |      |
| RENAULT                          | 469          | 678          | 4538          | 5488          | 30,82-        | 17,31-       | 2,90                  | 3,17          |      |
| TOTALT RENAULT NORDIC SVERIGE    | 469          | 678          | 4540          | 5488          | 30,82-        | 17,27-       | 2,90                  | 3,17          |      |
| <b>SC AUTO SWEDEN</b>            |              |              |               |               |               |              |                       |               |      |
| MITSUBISHI                       | 199          | 186          | 1636          | 1725          | 6,98          | 5,15-        | 1,04                  | 0,99          |      |
| TOTALT SC AUTO SWEDEN            | 199          | 186          | 1636          | 1725          | 6,98          | 5,15-        | 1,04                  | 0,99          |      |
| <b>SC MOTORS SWEDEN AB</b>       |              |              |               |               |               |              |                       |               |      |
| HYUNDAI                          | 640          | 417          | 3730          | 3910          | 53,47         | 4,60-        | 2,38                  | 2,26          |      |
| TOTALT SC MOTORS SWEDEN AB       | 640          | 417          | 3730          | 3910          | 53,47         | 4,60-        | 2,38                  | 2,26          |      |
| <b>TOYOTA SWEDEN</b>             |              |              |               |               |               |              |                       |               |      |
| LEXUS                            | 61           | 78           | 561           | 701           | 21,79-        | 19,97-       | 0,35                  | 0,40          |      |
| TOYOTA                           | 1293         | 1755         | 13006         | 14243         | 26,32-        | 8,68-        | 8,31                  | 8,25          |      |
| TOTALT TOYOTA SWEDEN             | 1354         | 1833         | 13567         | 14944         | 26,13-        | 9,21-        | 8,67                  | 8,65          |      |
| <b>VOLKSWAGEN GROUP SVERIGE</b>  |              |              |               |               |               |              |                       |               |      |
| AUDI                             | 974          | 1034         | 8478          | 9387          | 5,80-         | 9,68-        | 5,42                  | 5,43          |      |
| BENTLEY                          | 2            | 2            | 10            | 12            |               | 16,66-       |                       |               |      |
| LAMBORGHINI                      | 1            | 2            | 7             | 8             | 50,00-        | 12,50-       |                       |               |      |
| PORSCHE                          | 27           | 45           | 259           | 336           | 40,00-        | 22,91-       | 0,16                  | 0,19          |      |
| SKODA                            | 784          | 853          | 6448          | 7199          | 8,08-         | 10,43-       | 4,12                  | 4,17          |      |
| SEAT                             | 166          | 126          | 1172          | 915           | 31,74         | 28,08        | 0,74                  | 0,53          |      |
| VOLKSWAGEN                       | 1550         | 1450         | 15745         | 15664         | 6,89          | 0,51         | 10,06                 | 9,07          |      |
| TOTALT VOLKSWAGEN GROUP SVERIGE  | 3504         | 3512         | 32119         | 33521         | 0,22-         | 4,18-        | 20,53                 | 19,41         |      |
| <b>VOLVO PERSONBILAR SVERIGE</b> |              |              |               |               |               |              |                       |               |      |
| JAGUAR                           | 21           | 24           | 195           | 130           | 12,50-        | 50,00        | 0,12                  | 0,07          |      |
| LAND ROVER                       | 17           | 57           | 233           | 350           | 70,17-        | 33,42-       | 0,14                  | 0,20          |      |
| VOLVO                            | 2640         | 3765         | 29473         | 32914         | 29,88-        | 10,45-       | 18,84                 | 19,06         |      |
| TOTALT VOLVO PERSONBILAR SVERIGE | 2678         | 3846         | 29901         | 33394         | 30,36-        | 10,45-       | 19,11                 | 19,34         |      |
| <b>ÖVRIGA FABRIKAT</b>           |              |              |               |               |               |              |                       |               |      |
| TOTALT ÖVRIGA FABRIKAT           | 56           | 153          | 585           | 759           | 63,39-        | 22,92-       | 0,37                  | 0,43          |      |
| <b>S L U T T O T A L</b>         | <b>16902</b> | <b>20587</b> | <b>156413</b> | <b>172632</b> | <b>17,89-</b> | <b>9,39-</b> | <b>100,00</b>         | <b>100,00</b> |      |

## Nyregistrerade personbilar

| MÄRKE / MODELL            | 2008 | JULI<br>2007 | JANUARI-JULI |      | FÖRÄNDRING % |         | MARKN.ANDEL %<br>2008 | JAN-JUL<br>2007 |
|---------------------------|------|--------------|--------------|------|--------------|---------|-----------------------|-----------------|
|                           |      |              | 2008         | 2007 | JULI         | JAN-JUL |                       |                 |
| 1 VOLVO V70II             | 1112 | 170          | 12839        | 278  | 554,11       |         | 8,21                  | 0,16            |
| 2 SAAB 9-3                | 880  | 969          | 8016         | 7499 | 9,18-        | 6,89    | 5,12                  | 4,34            |
| 3 VOLVO V50               | 745  | 774          | 6940         | 6655 | 3,74-        | 4,28    | 4,44                  | 3,86            |
| 4 VW GOLF                 | 633  | 524          | 6804         | 5155 | 20,80        | 31,98   | 4,35                  | 2,99            |
| 5 SAAB 9-5                | 508  | 787          | 4671         | 6712 | 35,45-       | 30,40-  | 2,99                  | 3,89            |
| 6 AUDI A4                 | 576  | 454          | 4354         | 3906 | 26,87        | 11,46   | 2,78                  | 2,26            |
| 7 FORD FOCUS              | 465  | 540          | 4092         | 5239 | 13,88-       | 21,89-  | 2,62                  | 3,03            |
| 8 VW PASSAT               | 295  | 464          | 3305         | 4998 | 36,42-       | 33,87-  | 2,11                  | 2,90            |
| 9 SKODA OCTAVIA           | 371  | 375          | 3236         | 2978 | 1,06-        | 8,66    | 2,07                  | 1,73            |
| 10 PEUGEOT 307            | 294  | 384          | 3078         | 3897 | 23,43-       | 21,01-  | 1,97                  | 2,26            |
| 11 SKODA FABIA            | 385  | 396          | 2777         | 3370 | 2,77-        | 17,59-  | 1,78                  | 1,95            |
| 12 TOYOTA AYGO            | 293  | 479          | 2757         | 1918 | 38,83-       | 43,74   | 1,76                  | 1,11            |
| 13 BMW 3-SERIE            | 310  | 341          | 2618         | 2907 | 9,09-        | 9,94-   | 1,67                  | 1,68            |
| 14 TOYOTA AURIS           | 216  | 313          | 2509         | 1956 | 30,99-       | 28,27   | 1,60                  | 1,13            |
| 15 VOLVO XC70II           | 166  | 69           | 2389         | 142  | 140,57       |         | 1,53                  | 0,08            |
| 16 AUDI A6                | 224  | 330          | 2285         | 3468 | 32,12-       | 34,11-  | 1,46                  | 2,01            |
| 17 OPEL ASTRA             | 198  | 415          | 2234         | 3516 | 52,28-       | 36,46-  | 1,43                  | 2,04            |
| 18 KIA CEE'D              | 269  | 240          | 2126         | 1192 | 12,08        | 78,35   | 1,36                  | 0,69            |
| 19 BMW 5-SERIE            | 245  | 405          | 2043         | 2650 | 39,50-       | 22,90-  | 1,31                  | 1,54            |
| 20 TOYOTA AVENSIS         | 187  | 271          | 2038         | 2938 | 30,99-       | 30,63-  | 1,30                  | 1,70            |
| 21 RENAULT MEGANE         | 206  | 266          | 2036         | 2542 | 22,55-       | 19,90-  | 1,30                  | 1,47            |
| 22 TOYOTA PRIUS           | 219  | 168          | 1929         | 1399 | 30,35        | 37,88   | 1,23                  | 0,81            |
| 23 MERCEDES C-KLASS       | 196  | 206          | 1891         | 1531 | 4,85-        | 23,51   | 1,21                  | 0,89            |
| 24 VOLVO C30              | 177  | 282          | 1864         | 2482 | 37,23-       | 24,89-  | 1,19                  | 1,44            |
| 25 VW POLO                | 183  | 209          | 1861         | 1995 | 12,44-       | 6,71-   | 1,19                  | 1,16            |
| 26 BMW 1-SERIE            | 187  | 122          | 1679         | 811  | 53,27        | 107,02  | 1,07                  | 0,47            |
| 27 FORD MONDEO            | 175  | 190          | 1661         | 1164 | 7,89-        | 42,69   | 1,06                  | 0,67            |
| 28 FIAT DUCATO            | 212  | 268          | 1602         | 1271 | 20,89-       | 26,04   | 1,02                  | 0,74            |
| 29 PEUGEOT 207            | 165  | 347          | 1597         | 2366 | 52,44-       | 32,50-  | 1,02                  | 1,37            |
| 30 HYUNDAI I30            | 196  |              | 1504         |      |              |         | 0,96                  |                 |
| 31 TOYOTA YARIS           | 170  | 244          | 1472         | 1790 | 30,32-       | 17,76-  | 0,94                  | 1,04            |
| 32 VOLVO S40N             | 123  | 194          | 1471         | 1847 | 36,59-       | 20,35-  | 0,94                  | 1,07            |
| 33 VOLVO S80N             | 98   | 302          | 1446         | 2585 | 67,54-       | 44,06-  | 0,92                  | 1,50            |
| 34 NISSAN QASHQAI         | 174  | 159          | 1423         | 827  | 9,43         | 72,06   | 0,91                  | 0,48            |
| 35 OPEL CORSA             | 218  | 66           | 1366         | 657  | 230,30       | 107,91  | 0,87                  | 0,38            |
| 36 TOYOTA COROLLA         | 120  | 155          | 1286         | 2915 | 22,58-       | 55,88-  | 0,82                  | 1,69            |
| 37 RENAULT CLIO           | 96   | 266          | 1273         | 1921 | 63,90-       | 33,73-  | 0,81                  | 1,11            |
| 38 HONDA CR-V             | 96   | 217          | 1259         | 1999 | 55,76-       | 37,01-  | 0,80                  | 1,16            |
| 39 HONDA CIVIC            | 159  | 185          | 1238         | 1218 | 14,05-       | 1,64    | 0,79                  | 0,71            |
| 40 VOLVO S60              | 127  | 248          | 1233         | 1795 | 48,79-       | 31,30-  | 0,79                  | 1,04            |
| 41 PEUGEOT 308            | 196  |              | 1227         |      |              |         | 0,78                  |                 |
| 42 MAZDA6                 | 99   | 196          | 1185         | 1399 | 49,48-       | 15,29-  | 0,76                  | 0,81            |
| 43 FORD FIESTA            | 183  | 104          | 1168         | 1361 | 75,96        | 14,18-  | 0,75                  | 0,79            |
| 44 CITROEN C4             | 87   | 258          | 1147         | 1527 | 66,27-       | 24,88-  | 0,73                  | 0,88            |
| 45 AUDI A3                | 64   | 113          | 1076         | 1293 | 43,36-       | 16,78-  | 0,69                  | 0,75            |
| 46 VW TIGUAN              | 159  |              | 1029         |      |              |         | 0,66                  |                 |
| 47 PEUGEOT 107            | 120  | 138          | 987          | 1012 | 13,04-       | 2,47-   | 0,63                  | 0,59            |
| 48 HYUNDAI I10            | 239  |              | 882          |      |              |         | 0,56                  |                 |
| 49 SUBARU LEGACY          | 176  | 146          | 869          | 958  | 20,54        | 9,29-   | 0,56                  | 0,55            |
| 50 TOYOTA RAV 4           | 73   | 99           | 808          | 1179 | 26,26-       | 31,46-  | 0,52                  | 0,68            |
| 51 CITROEN C5             | 174  | 144          | 738          | 1302 | 20,83        | 43,31-  | 0,47                  | 0,75            |
| 52 CITROEN C1             | 81   | 69           | 689          | 504  | 17,39        | 36,70   | 0,44                  | 0,29            |
| 53 VOLVO XC90             | 58   | 184          | 681          | 1336 | 68,47-       | 49,02-  | 0,44                  | 0,77            |
| 54 VW TOURAN              | 60   | 79           | 675          | 793  | 24,05-       | 14,88-  | 0,43                  | 0,46            |
| 55 MERCEDES E-KLASS       | 98   | 103          | 674          | 993  | 4,85-        | 32,12-  | 0,43                  | 0,58            |
| 56 KIA PICANTO            | 60   | 59           | 650          | 401  | 1,69         | 62,09   | 0,42                  | 0,23            |
| 57 MAZDA3                 | 74   | 93           | 646          | 852  | 20,43-       | 24,17-  | 0,41                  | 0,49            |
| 58 VW CADDY               | 84   | 44           | 621          | 490  | 90,90        | 26,73   | 0,40                  | 0,28            |
| 59 FORD FOCUS C-MAX       | 56   | 87           | 619          | 609  | 35,63-       | 1,64    | 0,40                  | 0,35            |
| 60 PEUGEOT 407            | 42   | 174          | 601          | 1422 | 75,86-       | 57,73-  | 0,38                  | 0,82            |
| 61 SEAT IBIZA/CORDOBA     | 99   | 47           | 592          | 385  | 110,63       | 53,76   | 0,38                  | 0,22            |
| 62 CITROEN C3             | 60   | 148          | 586          | 1040 | 59,45-       | 43,65-  | 0,37                  | 0,60            |
| 63 MITSUBISHI COLT        | 127  | 99           | 585          | 647  | 28,28        | 9,58-   | 0,37                  | 0,37            |
| 64 MINI COOPER            | 61   | 68           | 552          | 367  | 10,29-       | 50,40   | 0,35                  | 0,21            |
| 65 NISSAN NOTE            | 37   | 108          | 545          | 769  | 65,74-       | 29,12-  | 0,35                  | 0,45            |
| 66 OPEL VECTRA            | 61   | 106          | 520          | 946  | 42,45-       | 45,03-  | 0,33                  | 0,55            |
| 67 MITSUBISHI OUTLANDER   | 45   | 29           | 517          | 449  | 55,17        | 15,14   | 0,33                  | 0,26            |
| 68 CHRYSLER GRAND VOYAGER | 27   | 51           | 510          | 489  | 47,05-       | 4,29    | 0,33                  | 0,28            |
| 69 FORD TRANSIT           | 93   | 43           | 500          | 485  | 116,27       | 3,09    | 0,32                  | 0,28            |
| 70 MAZDA2                 | 56   | 5            | 492          | 45   |              | 993,33  | 0,31                  | 0,03            |
| 71 BMW X3                 | 57   | 63           | 484          | 628  | 9,52-        | 22,92-  | 0,31                  | 0,36            |
| 72 RENAULT LAGUNA         | 33   | 9            | 479          | 124  | 266,66       | 286,29  | 0,31                  | 0,07            |
| 73 HYUNDAI GETZ           | 98   | 100          | 477          | 1030 | 2,00-        | 53,68-  | 0,30                  | 0,60            |
| 74 FORD S-MAX             | 123  | 44           | 458          | 558  | 179,54       | 17,92-  | 0,29                  | 0,32            |
| 75 CITROEN C4 PICASSO     | 29   | 96           | 452          | 701  | 69,79-       | 35,52-  | 0,29                  | 0,41            |

## Nyregistrerade dieselpersonbilar

| MÄRKE / MODELL            | 2008 | JULI 2007 | JANUARI-JULI 2008 | JANUARI-JULI 2007 | % AV DIESEL 2008 | TOTALT 2007 | % DIESEL AV MODELLEN 2008 | MODELLEN 2007 |
|---------------------------|------|-----------|-------------------|-------------------|------------------|-------------|---------------------------|---------------|
| 1 VOLVO V70II             | 569  | 93        | 6660              | 128               | 11,81            | 0,25        | 51,87                     | 46,04         |
| 2 AUDI A4                 | 406  | 255       | 2886              | 1874              | 5,12             | 3,67        | 66,28                     | 47,98         |
| 3 VW PASSAT               | 197  | 314       | 2293              | 3313              | 4,07             | 6,49        | 69,38                     | 66,29         |
| 4 VOLVO V50               | 205  | 302       | 2215              | 2549              | 3,93             | 4,99        | 31,92                     | 38,30         |
| 5 VOLVO XC70II            | 156  | 54        | 2169              | 121               | 3,85             | 0,24        | 90,79                     | 85,21         |
| 6 FIAT DUCATO             | 212  | 268       | 1602              | 1271              | 2,84             | 2,49        | 100,00                    | 100,00        |
| 7 SAAB 9-3                | 141  | 144       | 1553              | 1892              | 2,75             | 3,70        | 19,37                     | 25,23         |
| 8 BMW 5-SERIE             | 184  | 212       | 1438              | 1533              | 2,55             | 3,00        | 70,39                     | 57,85         |
| 9 VW GOLF                 | 120  | 100       | 1414              | 850               | 2,51             | 1,66        | 20,78                     | 16,49         |
| 10 KIA CEE'D              | 189  | 138       | 1369              | 144               | 2,43             | 0,28        | 64,39                     | 12,08         |
| 11 BMW 3-SERIE            | 153  | 112       | 1274              | 873               | 2,26             | 1,71        | 48,66                     | 30,03         |
| 12 BMW 1-SERIE            | 137  | 56        | 1226              | 359               | 2,17             | 0,70        | 73,02                     | 44,27         |
| 13 SKODA OCTAVIA          | 126  | 163       | 1152              | 1133              | 2,04             | 2,22        | 35,60                     | 38,05         |
| 14 OPEL CORSA             | 182  | 6         | 1146              | 68                | 2,03             | 0,13        | 83,89                     | 10,35         |
| 15 AUDI A6                | 132  | 146       | 919               | 1067              | 1,63             | 2,09        | 40,22                     | 30,77         |
| 16 MERCEDES C-KLASS       | 101  | 62        | 906               | 367               | 1,61             | 0,72        | 47,91                     | 23,97         |
| 17 HYUNDAI I30            | 130  |           | 901               |                   | 1,60             |             | 59,91                     |               |
| 18 VW POLO                | 52   | 86        | 853               | 807               | 1,51             | 1,58        | 45,84                     | 40,45         |
| 19 FORD MONDEO            | 81   | 65        | 797               | 335               | 1,41             | 0,66        | 47,98                     | 28,78         |
| 20 VOLVO S80N             | 52   | 159       | 732               | 1192              | 1,30             | 2,33        | 50,62                     | 46,11         |
| 21 AUDI A3                | 30   | 30        | 721               | 250               | 1,28             | 0,49        | 67,01                     | 19,33         |
| 22 CITROEN C4             | 76   | 133       | 688               | 984               | 1,22             | 1,93        | 59,98                     | 64,44         |
| 23 CITROEN C5             | 158  | 124       | 651               | 890               | 1,15             | 1,74        | 88,21                     | 68,36         |
| 24 VOLVO XC90             | 56   | 165       | 629               | 1124              | 1,12             | 2,20        | 92,36                     | 84,13         |
| 25 FORD FOCUS             | 88   | 41        | 595               | 423               | 1,06             | 0,83        | 14,54                     | 8,07          |
| 26 PEUGEOT 308            | 126  |           | 591               |                   | 1,05             |             | 48,17                     |               |
| 27 TOYOTA AVENSIS         | 26   | 81        | 539               | 804               | 0,96             | 1,57        | 26,45                     | 27,37         |
| 28 VW TIGUAN              | 69   |           | 505               |                   | 0,90             |             | 49,08                     |               |
| 29 FORD TRANSIT           | 93   | 43        | 500               | 485               | 0,89             | 0,95        | 100,00                    | 100,00        |
| 30 PEUGEOT 307            | 45   | 167       | 483               | 1544              | 0,86             | 3,02        | 15,69                     | 39,62         |
| 31 SUBARU LEGACY          | 158  |           | 479               |                   | 0,85             |             | 55,12                     |               |
| 32 VW CADDY               | 67   | 34        | 477               | 336               | 0,85             | 0,66        | 76,81                     | 68,57         |
| 33 BMW X3                 | 55   | 45        | 449               | 443               | 0,80             | 0,87        | 92,77                     | 70,54         |
| 34 NISSAN QASHQAI         | 62   | 30        | 442               | 51                | 0,78             | 0,10        | 31,06                     | 6,17          |
| 35 SKODA FABIA            | 64   | 16        | 429               | 124               | 0,76             | 0,24        | 15,45                     | 3,68          |
| 36 MERCEDES E-KLASS       | 44   | 60        | 428               | 524               | 0,76             | 1,03        | 63,50                     | 52,77         |
| 37 PEUGEOT 407            | 33   | 121       | 411               | 879               | 0,73             | 1,72        | 68,39                     | 61,81         |
| 38 SAAB 9-5               | 28   | 60        | 388               | 640               | 0,69             | 1,25        | 8,31                      | 9,54          |
| 39 VW CARAVELLE           | 23   | 13        | 384               | 170               | 0,68             | 0,33        | 93,20                     | 72,65         |
| 40 CITROEN C3             | 33   | 84        | 373               | 555               | 0,66             | 1,09        | 63,65                     | 53,37         |
| 41 BMW X5                 | 45   | 45        | 366               | 204               | 0,65             | 0,40        | 93,85                     | 68,92         |
| 42 HONDA CR-V             | 25   | 56        | 352               | 530               | 0,62             | 1,04        | 27,96                     | 26,51         |
| 43 VOLVO C30              | 45   | 71        | 352               | 608               | 0,62             | 1,19        | 18,88                     | 24,50         |
| 44 VOLVO S60              | 28   | 60        | 333               | 308               | 0,59             | 0,60        | 27,01                     | 17,16         |
| 45 MINI COOPER            | 44   | 34        | 322               | 34                | 0,57             | 0,07        | 58,33                     | 9,26          |
| 46 CHRYSLER GRAND VOYAGER | 13   | 26        | 312               | 247               | 0,55             | 0,48        | 61,18                     | 50,51         |
| 47 HYUNDAI SANTA FE       | 38   | 102       | 305               | 746               | 0,54             | 1,46        | 77,81                     | 63,54         |
| 48 OPEL VECTRA            | 36   | 38        | 301               | 245               | 0,53             | 0,48        | 57,88                     | 25,90         |
| 49 CITROEN C4 PICASSO     | 20   | 67        | 296               | 442               | 0,52             | 0,87        | 65,49                     | 63,05         |
| 50 RENAULT LAGUNA         | 13   | 2         | 296               | 32                | 0,52             | 0,06        | 61,80                     | 25,81         |
| Ö V R I G A               | 1026 | 1951      | 9496              | 17579             | 16,84            | 34,42       |                           |               |
| T O T A L T               | 6192 | 6435      | 56398             | 51078             | 100,00           | 100,00      | 36,06                     | 29,59         |



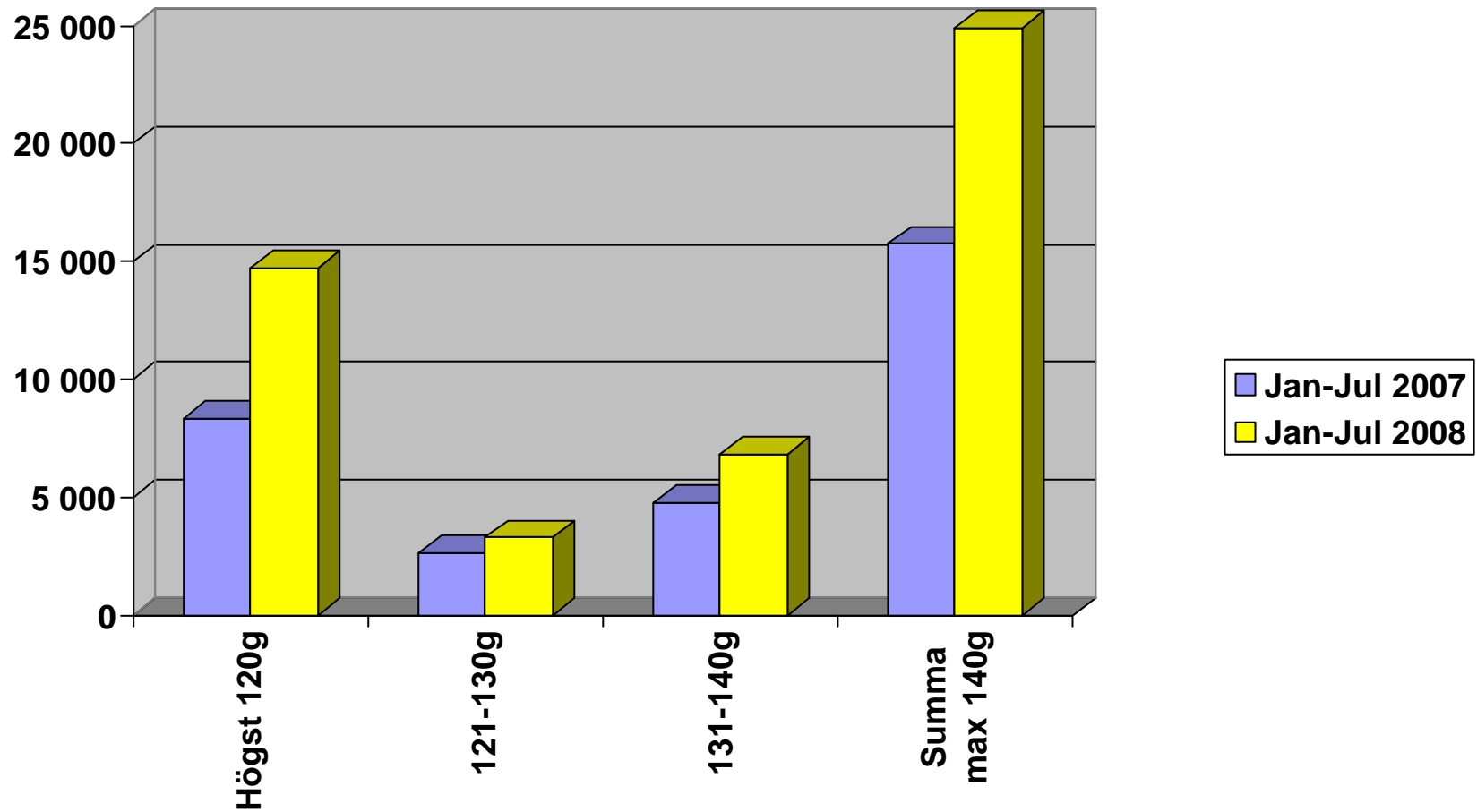
## Nyregistrerade personbilar med låga koldioxidutsläpp (max 140g/km)

### NYREGISTRERADE PERSONBILAR MED LÅGA KOLDIOXIDUTSLÄPP (MAX 140G/KM)

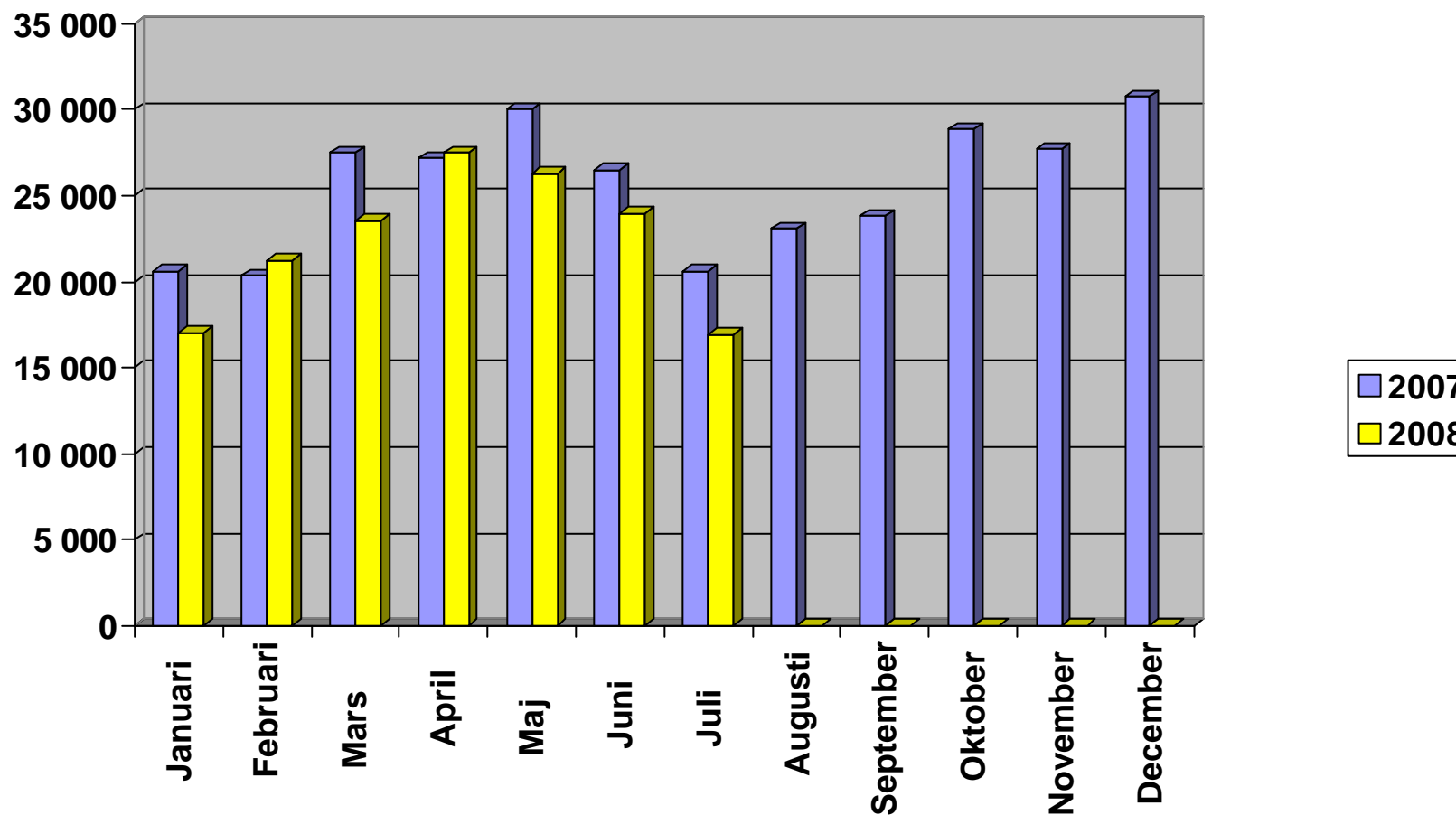
|                | JULI<br>2008 | % AV<br>TOT NYREG | JULI<br>2007 | % AV<br>TOT NYREG | 08/07<br>% | JAN-JUL<br>2008 | % AV<br>TOT NYREG | JAN-JUL<br>2007 | % AV<br>TOT NYREG | 08/07<br>% |
|----------------|--------------|-------------------|--------------|-------------------|------------|-----------------|-------------------|-----------------|-------------------|------------|
| HÖGST 120G     | 1853         | 10.96             | 1364         | 6.63              | 35.9       | 14759           | 9.44              | 8339            | 4.83              | 77.0       |
| 121-130        | 383          | 2.27              | 488          | 2.37              | -21.5      | 3315            | 2.12              | 2632            | 1.52              | 25.9       |
| 131-140        | 970          | 5.74              | 644          | 3.13              | 50.6       | 6847            | 4.38              | 4779            | 2.77              | 43.3       |
| SUMMA MAX 140G | 3206         | 18.97             | 2496         | 12.12             | 28.4       | 24921           | 15.93             | 15750           | 9.12              | 58.2       |

STATISTIKEN BASERAS PÅ DE AV TILLVERKAREN ANGIVNA CERTIFIERADE KOLDIOXIDVÄRDENA.

## Nyregistrerade personbilar med låga koldioxidutsläpp (max 140g/km)



## Nyregistrerade personbilar per månad 2008



## NYREGISTRERADE MILJÖBILAR JULI 2008

|    | Modell                    | Typ           | JULI |      | JANUARI-JULI |      |
|----|---------------------------|---------------|------|------|--------------|------|
|    |                           |               | 2008 | 2007 | 2008         | 2007 |
| 1  | SAAB 9-3 BIOPOWER         | E85           | 672  | 759  | 5723         | 2588 |
| 2  | VOLVO V70II FLEXIFUEL     | E85           | 404  |      | 4915         |      |
| 3  | VOLVO V 50 FLEXIFUEL      | E85           | 492  | 306  | 4219         | 2675 |
| 4  | SAAB 9-5 BIOPOWER         | E85           | 473  | 700  | 4141         | 5693 |
| 5  | FOCUS FLEXIFUEL           | E85           | 364  | 430  | 3333         | 4454 |
| 6  | TOYOTA AYGO               | Max 120 g CO2 | 293  | 479  | 2757         | 1918 |
| 7  | VW GOLF MULTIFUEL         | E85           | 186  |      | 2603         |      |
| 8  | TOYOTA PRIUS              | Hybrid        | 219  | 168  | 1929         | 1399 |
| 9  | PEUGEOT 307 BIOFLEX       | E85           | 178  |      | 1507         | 1    |
| 10 | VOLVO C30 FLEXIFUEL       | E85           | 116  | 170  | 1351         | 961  |
| 11 | SKODA OCTAVIA E85         | E85           | 168  |      | 1224         |      |
| 12 | OPEL CORSA ECOFLEX        | Max 120 g CO2 | 179  |      | 1122         |      |
| 13 | RENAULT MEGANE FLEX FUEL  | E85           | 145  |      | 1098         |      |
| 14 | VOLVO S40N FLEXIFUEL      | E85           | 84   | 99   | 975          | 768  |
| 15 | PEUGEOT 107               | Max 120 g CO2 | 109  | 138  | 924          | 1012 |
| 16 | HYUNDAI I10               | Max 120 g CO2 | 222  |      | 817          |      |
| 17 | VW POLO TDI 80            | Max 120 g CO2 | 49   | 71   | 796          | 715  |
| 18 | BMW 118D DPF              | Max 120 g CO2 | 67   | 10   | 738          | 47   |
| 19 | CITROEN C1 1,0l           | Max 120 g CO2 | 81   | 69   | 689          | 504  |
| 20 | CITROEN C4 1.6HDI 5D FAP  | Max 120 g CO2 | 76   | 129  | 681          | 851  |
| 21 | AUDI A3 E-POWER           | Max 120 g CO2 | 18   | 10   | 591          | 45   |
| 22 | FOCUS C-MAX FLEXIFUEL     | E85           | 49   | 74   | 585          | 555  |
| 23 | KIA PICANTO ECO           | Max 120 g CO2 | 44   | 29   | 503          | 104  |
| 24 | CITROEN C4 BIOFLEX        | E85           | 11   |      | 441          |      |
| 25 | VW GOLF BLUEMOTION        | Max 120 g CO2 | 28   |      | 381          |      |
| 26 | CITROEN C3 1.6 HDI        | Max 120 g CO2 | 33   | 82   | 373          | 545  |
| 27 | HYUNDAI I30 CRDI          | Max 120 g CO2 | 70   |      | 360          |      |
| 28 | MONDEO FLEXIFUEL          | E85           | 71   |      | 353          |      |
| 29 | SKODA FABIA GREENLINE TDI | Max 120 g CO2 | 51   |      | 319          |      |

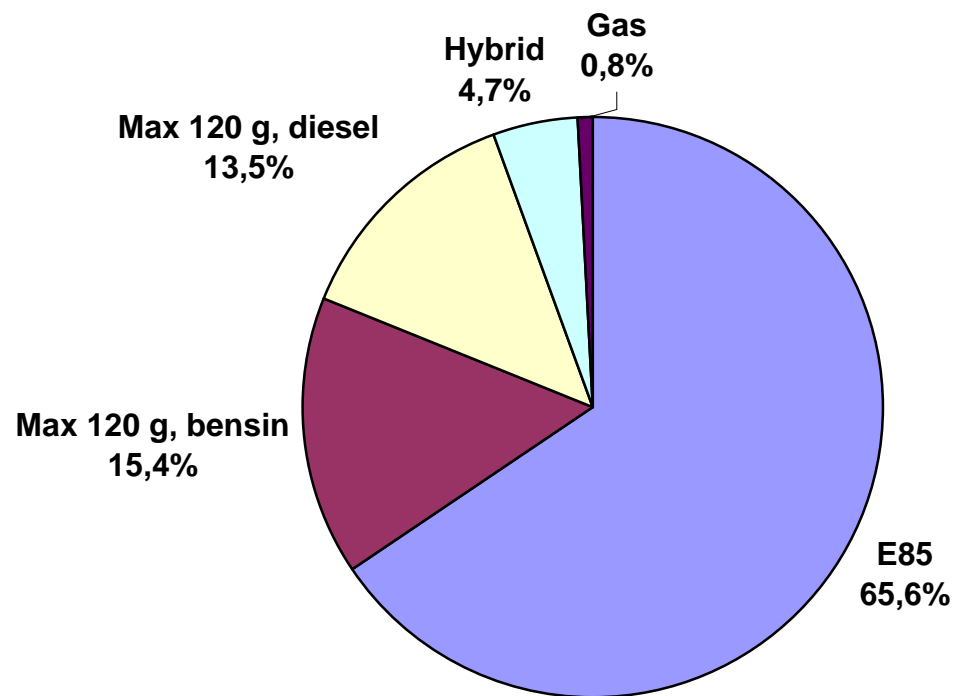
| Modell | Typ                      | JULI          |      | JANUARI-JULI |      |     |
|--------|--------------------------|---------------|------|--------------|------|-----|
|        |                          | 2008          | 2007 | 2008         | 2007 |     |
| 30     | VOLVO S80N FLEXIFUEL     | E85           | 21   |              | 272  |     |
| 31     | KIA CEE'D ECO            | Max 120 g CO2 | 48   |              | 226  |     |
| 32     | VW TOURAN ECOFUEL        | Gas           | 11   | 3            | 199  | 160 |
| 33     | PEUGEOT 308 HDI          | Max 120 g CO2 | 35   |              | 193  |     |
| 34     | MINI COOPER D CLUBMAN    | Max 120 g CO2 | 25   |              | 186  |     |
| 35     | HONDA CIVIC 4D HYBRID    | Hybrid        | 34   | 28           | 185  | 186 |
| 36     | SMART                    | Max 120 g CO2 | 27   | 6            | 140  | 205 |
| 37     | MINI COOPER DIESEL       | Max 120 g CO2 | 19   | 34           | 122  | 34  |
| 38     | CADILLAC BLS E85         | E85           | 6    |              | 112  |     |
| 39     | FORD S-MAX FLEXIFUEL     | E85           | 58   |              | 111  |     |
| 40     | SEAT LEON E85            | E85           | 20   |              | 103  |     |
| 41     | SUBARU JUSTY ECO         | Max 120 g CO2 | 22   |              | 97   |     |
| 42     | FIAT 500 1,2             | Max 120 g CO2 | 26   |              | 90   |     |
| 43     | OPEL COMBO CNG           | Gas           | 8    | 3            | 87   | 31  |
| 44     | VW CADDY KOMBI ECOFUEL   | Gas           | 10   | 3            | 83   | 81  |
| 45     | SEAT IBIZA 1,4 ECO TDI R | Max 120 g CO2 | 6    | 6            | 78   | 13  |
| 46     | SEAT ALTEA E85           | E85           | 20   |              | 78   |     |
| 47     | OPEL ZAFIRA CNG          | Gas           | 5    | 3            | 71   | 57  |
| 48     | VW POLO BLUEMOTION       | Max 120 g CO2 | 3    | 15           | 53   | 92  |
| 49     | FIAT PUNTO MULTIJET      | Max 120 g CO2 | 5    | 10           | 49   | 28  |
| 50     | GALAXY FLEXIFUEL         | E85           | 20   |              | 49   |     |
| 51     | FIAT 500 1,3 MJT         | Max 120 g CO2 | 6    |              | 48   |     |
| 52     | MERCEDES E 200 NGT       | Gas           | 4    | 3            | 46   | 12  |
| 53     | CHEVROLET MATIZ 0.8      | Max 120 g CO2 | 13   | 1            | 43   | 31  |
| 54     | FIAT PUNTO BI-POWER      | Gas           | 1    | 7            | 27   | 27  |
| 55     | FIAT PANDA MULTIJET      | Max 120 g CO2 | 1    | 15           | 27   | 22  |
| 56     | VW JETTA E85             | E85           | 3    |              | 16   |     |
| 57     | SEAT IBIZA 1,4 ECO S ED  | Max 120 g CO2 | 13   |              | 15   |     |
| 58     | SEAT LEON ECO TDI        | Max 120 g CO2 | 3    |              | 12   |     |
| 59     | AUDI A3 1,6 E            | E85           | 5    |              | 6    |     |
| 60     | MERCEDES B 170 NGT       | Gas           | 5    |              | 5    |     |

| Modell                             | Typ           | JULI               |                    | JANUARI-JULI        |                     |
|------------------------------------|---------------|--------------------|--------------------|---------------------|---------------------|
|                                    |               | 2008               | 2007               | 2008                | 2007                |
| 61 SEAT CORDOBA ECO-TDI R          | Max 120 g CO2 |                    | 1                  | 2                   | 4                   |
| 62 VOLVO V70 BI-FUEL               | Gas           |                    | 108                | 1                   | 701                 |
| 63 PEUGEOT 206 HDI                 | Max 120 g CO2 |                    | 1                  |                     | 2                   |
| 64 SEAT IBIZA 1.4 ECO-TDI S        | Max 120 g CO2 |                    |                    |                     | 8                   |
| 65 SEAT CORDOBA ECO-TDI S          | Max 120 g CO2 |                    | 1                  |                     | 1                   |
| 66 VOLVO S60 BI-FUEL               | Gas           |                    | 7                  |                     | 127                 |
| <b><u>T O T A L T</u></b>          |               | <b><u>5435</u></b> | <b><u>3978</u></b> | <b><u>48280</u></b> | <b><u>26657</u></b> |
| <b>Miljöbilar i % av tot nyreg</b> |               | <b>32,2%</b>       | <b>19,3%</b>       | <b>30,9%</b>        | <b>15,4%</b>        |

Fr.o.m januari 2008 (med jämförande siffror för föregående år) utgår BIL Sweden i sin miljöbilsstatistik från enbart Vägverkets miljöbilsdefinition, som bland annat används för miljöbilspremien. Tidigare har BIL Sweden tagit med bilar som antingen uppfyller Vägverkets eller Skatteverkets miljöbilsdefinition.

Källa: BIL Sweden

# Nyregistrerade miljöbilar per typ Juli 2008



## Nyregistrerade miljöbilar per typ juli 2008

|                   | <b><i>Antal</i></b> | <b><i>%</i></b> |
|-------------------|---------------------|-----------------|
| E85               | 3566                | 65,6            |
| Max 120 g, bensin | 837                 | 15,4            |
| Max 120 g, diesel | 735                 | 13,5            |
| Hybrid            | 253                 | 4,7             |
| Gas               | 44                  | 0,8             |
| Totalt            | 5435                | 100             |