

## Fortsatt nedgång på bilmaknaden

– Den fortsatta nedgången på bilmaknaden är mycket oroande och det är nu hög tid för regeringen att vidta åtgärder för att stimulera maknaden. Vi presenterade redan i början på december förra året ett åtgärdsprogram som bland annat omfattar fortsatta miljöbilsstimulanser, skrotpremier och en tidsbegränsad befrielse från att betala fordonsskatt för nya bilar, säger Bertil Moldén, vd för BIL Sweden.

– Regeringens handfallenhet jämfört med andra europeiska billänder är förvånande. Där införs nu i snabb takt stimulansprogram för att skrota ut gamla bilar och öka försäljningen av nya. Istället för att stimulera maknaden avvecklar de svenska politikerna mitt i krisen miljöbilsstimulanserna och har lagt frågan om skrotstimulanser i långbänk. Det är dags för regeringen att plocka fram BIL Swedens verktygslåda med de åtta förslag som finns för att stimulera maknaden, säger Bertil Moldén.

Under februari registrerades 14 603 nya personbilar, vilket är en minskning med 31,3 % jämfört med samma månad förra året. Hittills i år, januari-februari har registreringarna minskat med 32,3%. Lastbilsregistreringarna totalt minskade med 38,6 % under februari till 2 470. Hittills i år har lastbilsregistreringarna minskat med 36,0 %. Lätta lastbilar upp till 3,5 ton minskade i februari med 42,9 % och tunga lastbilar över 16 ton minskade med 10,5 %. Hittills i år har lätta lastbilar minskat med 41,5 % och tunga lastbilar har minskat med 2,7 %.

Registreringarna av miljöbilar minskade under februari med 22,1 % och uppgick till 4 909. Miljöbilsandelen i februari var 33,6 %. Det kan jämföras med en andel på 29,7 % i februari förra året. Hittills i år ligger miljöbilsandelen på 32,9 % jämfört med 32,5 % samma period förra året.

Antalet nyregistrerade dieselbilar minskade med 27,3 % i februari. Andelen dieslar av de totala nybilsregistreringarna var 38,6 %. Februari förra året var dieselandelen 36,5 %. Hittills i år ligger dieselandelen på 39,6 % jämfört med 31,8 % samma period förra året.

Nyregistreringarna av personbilar med koldioxidutsläpp högst 120 g/km ökade under februari med 11,7 %. Bilar med max 140 g/km koldioxidutsläpp ökade med 4,8 %. Andelen bilar med koldioxidutsläpp på högst 140 g/km var 21,0 % i februari i år jämfört med 13,8 % februari förra året.

Detaljerad information om fordonregistreringarna och BIL Swedens åttapunktsprogram för att stimulera bilmaknaden finns i bifogade material.

För mer information kontakta vd Bertil Moldén, tfn 08-700 41 10 eller 070-638 65 31.



# Information

**Till media**  
**2009-03-02**

## Nyregistreringar under februari 2009

Under februari registrerades enligt BIL Sweden 14 603 nya personbilar vilket är en minskning med 31,3% jämfört med samma månad förra året, då 21 250 personbilar registrerades. Hittills under året perioden januari till och med februari har 25 902 personbilar registrerats vilket är 32,3% färre än motsvarande period förra året, då 38 283 personbilar registrerades.

Tätplatsen bland personbilsregistreringarna hittills i år intogs av:

Volvo V70II med 2 062 registreringar (förra året 3 885) följd av Volvo V50 1 237 (1 666), VW Golf 1 028 (1 467), Saab 9-3 873 (2 229), Ford Focus 750 (886), VW Passat 676 (808), Toyota Avensis 623 (453), Saab 9-5 617 (1 362), Kia Cee'd 547 (369) och Volvo XC60 544 (0).

Efter dessa följer i nu nämnd ordning: Audi A4, Toyota Yaris, BMW 3-Serie, Skoda Octavia, Mercedes C Klass, BMW 5-Serie, Volvo S60, Ford Mondeo, Audi A6 och Toyota Auris.

Totalt registrerades 4 909 nya miljöbilar under februari. Andelen miljöbilar av de totala nybilsregistreringarna var 33,6% i februari 2009 jämfört med 29,7% i februari året innan. Januari-februari 2009 var miljöbilsandelen 32,9% jämfört med 32,5% samma period året innan. De fem mest registrerade miljöbilarna under januari-februari 2009 var Volvo V70 Flexifuel, Saab 9-3 BioPower, Volvo V50 Flexifuel, Ford Focus Flexifuel och Saab 9-5 BioPower.

Under februari registrerades 5 638 personbilsdieslar eller 38,6% av månadens totala nyregistreringar. Sammanlagt registrerades under perioden januari - februari 10 253 dieslbilar (personbilar) vilket motsvarar 39,6% av totala antalet nyregistreringar. Förra året under januari - februari registrerades 12 178 personbilsdieslar eller 31,8% av totala antalet nyregistreringar.

Tätplatsen bland registreringar av dieslbilar hittills i år intogs av:

Volvo V70II med 756 registreringar (förra året 1 436) följd av Volvo V50 597 (553), Volvo XC60 531 (0), VW Passat 484 (577), Kia Cee'd 459 (195), Audi A4 317 (662), BMW 3-Serie 307 (255), VW Golf 247 (224), Volvo XC70II 241 (658) och BMW 5-Serie 234 (304).

Totalt registrerades 3 065 nya personbilar med max 140 g/km koldioxidutsläpp under februari, vilket är en ökning med 4,8% jämfört med februari året innan. Antalet nyregistrerade personbilar med koldioxidutsläpp på max 120 g/km uppgick till 1 780, en ökning med 11,7% jämfört med februari året innan.

BIL Sweden är den svenska branschorganisationen för tillverkare och importörer av personbilar, lastbilar och bussar. Medlemsföretagen svarar tillsammans för runt 99 % av nybilsförsäljningen i Sverige.

För BIL Sweden är bilen en självklar del av det hållbara samhället där klimat, miljö, säkerhet, mobilitet, utveckling och tillväxt står i centrum. BIL Sweden arbetar därför för att förbättra villkoren för att producera, sälja, köpa, äga och köra bil.

## Direktimport

Förstagångsregistrerade direktimporterade bilar som är högst tre år gamla var i februari 93. Motsvarande siffra för februari året innan var 241. Under perioden januari - februari registrerades 204 direktimporterade personbilar jämfört med 518 samma period förra året. Den totala direktimporten av samtliga bilar, oavsett ålder, var under februari 721 personbilar jämfört med 1 424 i februari året innan. Under perioden januari - februari direktimporterades 1 486 personbilar jämfört med 2 926 motsvarande period förra året. Direktimporten ingår inte i vår statistik.

## Lastbilar

Under februari registrerades totalt 2 470 nya lastbilar (både lätta och tunga), 38,6% färre än under samma tid förra året. Sammanlagt registrerades under perioden januari - februari 4 650 lastbilar, 36,0% färre än förra året. Lätta lastbilar under 3,5 ton är dominerande. De svarade för 81,2% av månadens registreringar medan tunga lastbilar över 16 ton svarade för 16,3%.

### LASTBILSREGISTRERINGARNA UNDER FEBRUARI UPPGICK TILL 2.470 ( 4.020)

OCH UNDER JANUARI - FEBRUARI 4.650 ( 7.269)

### LASTBILSREGISTRERINGARNA FÖRDELADE PÅ TOTALVIKTSGRUPPER

	FEBRUARI		JANUARI - FEBRUARI		FÖRÄNDRING %	
	2009	2008	2009	2008	FEB	JAN-FEB
3,5 TON (LÄTTA TRANSPORTBILAR)	2.006	3.514	3.652	6.243	42,9-	41,5-
3,5 - 10,0 TON (TRANSPORTBILAR)	23	34	49	87	32,4-	43,7-
10,0 - TON (TUNGA TRANSPORTBILAR)	441	472	949	939	6,6-	1,1
	2.470	4.020	4.650	7.269	38,6-	36,0-

Nyregistreringarna av tunga lastbilar över 16 ton uppgick till 402 under februari, 10,5% färre än jämfört med februari förra året då 449 lastbilar registrerades. Sammanlagt registrerades under perioden januari - februari 870 tunga lastbilar, 2,7% färre än under samma period förra året. Den tunga lastbilsmarknaden domineras av Volvo och Scania.

### REGISTRERINGAR AV TUNGA LASTBILAR 16 TON OCH ÖVER

	FEBRUARI		JANUARI - FEBRUARI		FÖRÄNDRING %		MARKN.ANDEL % JAN-FEB	
	2009	2008	2009	2008	FEB	JAN-FEB	2009	2008
DAF	0	8	3	17	100,0-	82,4-	0,3	1,9
IVECO	1	1	2	1		100,0	0,2	0,1
MAN	16	7	51	15	128,6	240,0	5,9	1,7
MERCEDES-BENZ	34	30	82	70	13,3	17,1	9,4	7,8
SCANIA	175	215	355	407	18,6-	12,8-	40,8	45,5
VOLVO	176	188	377	384	6,4-	1,8-	43,3	43,0
ÖVRIGA	0	0	0	0				
TOTALT	402	449	870	894	10,5-	2,7-	100,0	100,0

Nyregistreringarna av lätta lastbilar under 3,5 ton uppgick till 2 006 under februari, 42,9% färre än under samma tid förra året då 3 514 lätta lastbilar registrerades. Sammanlagt registrerades under perioden januari - februari 3 652 lätta lastbilar, 41,5% färre än jämfört med samma period förra året.

De mest sålda lätta lastbilarna hittills i år var Volkswagen 979, Renault 399, Citroen 359, Mercedes-Benz 328 och Peugeot 303.

REGISTRERINGAR AV LÄTTA LASTBILAR UPP TILL 3,5 TON

	FEBRUARI		JANUARI - FEBRUARI		FÖRÄNDRING %		MARKN.ANDEL % JAN-FEB	
	2009	2008	2009	2008	FEB	JAN-FEB	2009	2008
CHEVROLET	9	26	15	53	65,4-	71,7-	0,4	0,8
CHRYSLER	0	0	0	0				
CITROEN	198	273	359	501	27,5-	28,3-	9,8	8,0
HYUNDAI	7	3	9	5	133,3	80,0	0,2	0,1
FIAT	45	100	85	179	55,0-	52,5-	2,3	2,9
FORD	149	265	261	480	43,8-	45,6-	7,1	7,7
GM	0	1	0	2	100,0-	100,0-		
IVECO	19	48	36	85	60,4-	57,6-	1,0	1,4
ISUZU	26	55	46	90	52,7-	48,9-	1,3	1,4
MAZDA	14	34	23	47	58,8-	51,1-	0,6	0,8
MERCEDES-BENZ	180	264	328	489	31,8-	32,9-	9,0	7,8
MITSUBISHI	34	68	61	132	50,0-	53,8-	1,7	2,1
NISSAN	176	346	301	605	49,1-	50,2-	8,2	9,7
PEUGEOT	162	280	303	596	42,1-	49,2-	8,3	9,5
OPEL	111	246	233	443	54,9-	47,4-	6,4	7,1
RENAULT	252	268	399	487	6,0-	18,1-	10,9	7,8
SEAT	0	0	0	0				
SKODA	11	63	21	113	82,5-	81,4-	0,6	1,8
SUZUKI	0	0	0	0				
TOYOTA	95	140	175	233	32,1-	24,9-	4,8	3,7
VOLKSWAGEN	508	970	979	1.605	47,6-	39,0-	26,8	25,7
VOLVO	0	0	0	0				
ÖVRIGA	10	64	18	98	84,4-	81,6-	0,5	1,6
TOTALT	2.006	3.514	3.652	6.243	42,9-	41,5-	100,0	100,0

## Bussar

Under februari registrerades totalt 79 nya bussar (både lätta och tunga), 31,7% fler än under samma tid förra året, då 60 stycken registrerades. Sammanlagt registrerades under perioden januari - februari 142 bussar, 26,8% fler än förra året, då 112 stycken registrerades.

Nyregistreringarna av tunga bussar över 10 ton uppgick till 58 under februari, 31,8% fler än under samma tid förra året då 44 bussar registrerades. Sammanlagt registrerades under perioden januari - februari 111 tunga bussar, 42,3% fler än under motsvarande period förra året då 78 registrerades.

### REGISTRERINGAR AV BUSSAR ÖVER 10 TON

	FEBRUARI		JANUARI - FEBRUARI		FÖRÄNDRING %		MARKN.ANDEL % JAN-FEB	
	2009	2008	2009	2008	FEB	JAN-FEB	2009	2008
KÄSSBOHRER-SETRA	2	3	9	6	33,3-	50,0	8,1	7,7
MAN	16	5	23	5	220,0	360,0	20,7	6,4
MERCEDES-BENZ	0	13	11	16	100,0-	31,3-	9,9	20,5
NEOPLAN	1	0	1	0			0,9	
SCANIA	32	6	50	15	433,3	233,3	45,0	19,2
VOLVO	4	12	8	24	66,7-	66,7-	7,2	30,8
ÖVRIGA	3	5	9	12	40,0-	25,0-	8,1	15,4
TOTALT	58	44	111	78	31,8	42,3	100,0	100,0

## Fotnot till redaktionen

BIL Sweden har i sin nyregistreringsstatistik för personbilar endast förstagångsregistreringar av bilar som tillverkats under de tre senaste åren. Direktimporterade bilar eller andra äldre bilar som registreras för första gången i Sverige ingår inte. SIKÄ/SCB har med samtliga bilar (inkl direktimport) oavsett ålder, i sina nyregistreringssiffror. Det är förklaringen till att BIL Swedens siffror blir lägre än de SIKÄ/SCB redovisar

## Nyregistrerade personbilar

FABRIKAT	FEBRUARI		JANUARI-FEBRUARI		FÖRÄNDRING %		MARKN.ANDEL %	JAN-FEB	
	2009	2008	2009	2008	FEBRUARI	JAN-FEB		2009	2008
<b>BMW GROUP SVERIGE</b>									
BMW	757	983	1230	1649	22,99-	25,40-	4,74	4,30	
MINI	34	87	52	144	60,91-	63,88-	0,20	0,37	
TOTALT BMW GROUP SVERIGE	791	1070	1282	1793	26,07-	28,49-	4,94	4,68	
<b>CHRYSLER SWEDEN</b>									
CHRYSLER	52	130	76	182	60,00-	58,24-	0,29	0,47	
DODGE	27	70	54	110	61,42-	50,90-	0,20	0,28	
JEEP	33	39	69	63	15,38-	9,52	0,26	0,16	
TOTALT CHRYSLER SWEDEN	112	239	199	355	53,13-	43,94-	0,76	0,92	
<b>CITROEN SVERIGE AB</b>									
CITROEN	305	488	570	873	37,50-	34,70-	2,20	2,28	
TOTALT CITROEN SVERIGE AB	305	488	570	873	37,50-	34,70-	2,20	2,28	
<b>FORD MOTOR</b>									
FORD	925	1004	1716	1798	7,86-	4,56-	6,62	4,69	
TOTALT FORD MOTOR	925	1004	1716	1798	7,86-	4,56-	6,62	4,69	
<b>GM NORDEN</b>									
CHEVROLET	55	171	124	272	67,83-	54,41-	0,47	0,71	
OPEL	341	756	800	1230	54,89-	34,95-	3,08	3,21	
SAAB	831	1762	1490	3591	52,83-	58,50-	5,75	9,38	
TOTALT GM NORDEN	1227	2689	2414	5093	54,36-	52,60-	9,31	13,30	
<b>HONDA NORDIC</b>									
HONDA	426	432	629	832	1,38-	24,39-	2,42	2,17	
TOTALT HONDA NORDIC	426	432	629	832	1,38-	24,39-	2,42	2,17	
<b>IVECO</b>									
IVECO	2	1	3	5	100,00	40,00-	0,01	0,01	
TOTALT IVECO	2	1	3	5	100,00	40,00-	0,01	0,01	
<b>KIA MOTORS SWEDEN</b>									
KIA	666	482	1125	854	38,17	31,73	4,34	2,23	
TOTALT KIA MOTORS SWEDEN	666	482	1125	854	38,17	31,73	4,34	2,23	
<b>KW BRUUN AUTOIMPORT</b>									
PEUGEOT	448	1078	995	1964	58,44-	49,33-	3,84	5,13	
TOTALT KW BRUUN AUTOIMPORT	448	1078	995	1964	58,44-	49,33-	3,84	5,13	
<b>MAZDA MOTOR SVERIGE</b>									
MAZDA	242	326	416	637	25,76-	34,69-	1,60	1,66	
TOTALT MAZDA MOTOR SVERIGE	242	326	416	637	25,76-	34,69-	1,60	1,66	
<b>MERCEDES-BENZ SVERIGE</b>									
MERCEDES	527	532	899	918	0,93-	2,06-	3,47	2,39	
SMART	37	13	54	27	184,61	100,00	0,20	0,07	
TOTALT MERCEDES-BENZ SVERIGE	564	545	953	945	3,48	0,84	3,67	2,46	
<b>NIMAG SVERIGE</b>									
SUZUKI	126	220	210	313	42,72-	32,90-	0,81	0,81	
TOTALT NIMAG SVERIGE	126	220	210	313	42,72-	32,90-	0,81	0,81	
<b>NISSAN NORDIC</b>									
NISSAN	273	388	498	650	29,63-	23,38-	1,92	1,69	
TOTALT NISSAN NORDIC	273	388	498	650	29,63-	23,38-	1,92	1,69	
<b>OLLE OLSSON BOLAGEN</b>									
ALFA ROMEO	8	9	11	18	11,11-	38,88-	0,04	0,04	
FIAT	121	135	254	194	10,37-	30,92	0,98	0,50	
TOTALT OLLE OLSSON BOLAGEN	129	144	265	212	10,41-	25,00	1,02	0,55	
<b>RENAULT NORDIC SVERIGE</b>									
DACIA	3		5				0,01		
RENAULT	653	491	878	1148	32,99	23,51-	3,38	2,99	
TOTALT RENAULT NORDIC SVERIGE	656	491	883	1148	33,60	23,08-	3,40	2,99	
<b>SC AUTO SWEDEN</b>									
MITSUBISHI	139	261	228	387	46,74-	41,08-	0,88	1,01	
TOTALT SC AUTO SWEDEN	139	261	228	387	46,74-	41,08-	0,88	1,01	
<b>SC MOTORS SWEDEN AB</b>									
HYUNDAI	303	282	542	427	7,44	26,93	2,09	1,11	
TOTALT SC MOTORS SWEDEN AB	303	282	542	427	7,44	26,93	2,09	1,11	
<b>SUBARU NORDIC</b>									
SUBARU	186	222	443	383	16,21-	15,66	1,71	1,00	
TOTALT SUBARU NORDIC	186	222	443	383	16,21-	15,66	1,71	1,00	
<b>TOYOTA SWEDEN</b>									
LEXUS	31	79	72	166	60,75-	56,62-	0,27	0,43	
TOYOTA	1408	1782	2391	3429	20,98-	30,27-	9,23	8,95	
TOTALT TOYOTA SWEDEN	1439	1861	2463	3595	22,67-	31,48-	9,50	9,39	
<b>VOLKSWAGEN GROUP SVERIGE</b>									
AUDI	781	1034	1391	1934	24,46-	28,07-	5,37	5,05	
LAMBORGHINI		1		1	100,00-	100,00-			
PORSCHE	7	29	17	50	75,86-	66,00-	0,06	0,13	
SKODA	513	822	879	1584	37,59-	44,50-	3,39	4,13	
SEAT	112	143	185	258	21,67-	28,29-	0,71	0,67	
VOLKSWAGEN	1518	2132	2469	3504	28,79-	29,53-	9,53	9,15	
TOTALT VOLKSWAGEN GROUP SVERI	2931	4161	4941	7331	29,56-	32,60-	19,07	19,14	
<b>VOLVO PERSONBILAR SVERIGE</b>									
JAGUAR	10	12	19	15	16,66-	26,66	0,07	0,03	
LAND ROVER	17	33	34	54	48,48-	37,03-	0,13	0,14	
VOLVO	2636	4690	5002	8418	43,79-	40,57-	19,31	21,98	
TOTALT VOLVO PERSONBILAR SVERI	2663	4735	5055	8487	43,75-	40,43-	19,51	22,16	
<b>ÖVRIGA FABRIKAT</b>									
TOTALT ÖVRIGA FABRIKAT	50	131	72	201	61,83-	64,17-	0,27	0,52	
<b>S L U T T O T A L</b>	14603	21250	25902	38283	31,28-	32,34-	100,00	100,00	

## Nyregistrerade personbilar

MÄRKE / MODELL	FEBRUARI		JANUARI-FEBRUARI		FÖRÄNDRING %		MARKN.ANDEL %	
	2009	2008	2009	2008	FEBRUARI	JAN-FEB	2009	JAN-FEB 2008
1 VOLVO V70II	1156	2192	2062	3885	47,26-	46,92-	7,96	10,15
2 VOLVO V50	706	942	1237	1666	25,05-	25,75-	4,78	4,35
3 VW GOLF	659	951	1028	1467	30,70-	29,92-	3,97	3,83
4 SAAB 9-3	434	1094	873	2229	60,32-	60,83-	3,37	5,82
5 FORD FOCUS	447	540	750	886	17,22-	15,34-	2,90	2,31
6 VW PASSAT	436	486	676	808	10,28-	16,33-	2,61	2,11
7 TOYOTA AVENTIS	337	239	623	453	41,00	37,52	2,41	1,18
8 SAAB 9-5	397	668	617	1362	40,56-	54,69-	2,38	3,56
9 KIA CEE'D	363	255	547	369	42,35	48,23	2,11	0,96
10 VOLVO XC60	276		544				2,10	
11 AUDI A4	290	494	538	964	41,29-	44,19-	2,08	2,52
12 TOYOTA YARIS	359	166	535	325	116,26	64,61	2,07	0,85
13 BMW 3-SERIE	321	307	475	547	4,56	13,16-	1,83	1,43
14 SKODA OCTAVIA	250	503	449	914	50,29-	50,87-	1,73	2,39
15 MERCEDES C-KLASS	238	306	374	488	22,22-	23,36-	1,44	1,27
16 BMW 5-SERIE	192	296	348	487	35,13-	28,54-	1,34	1,27
17 VOLVO S60	86	162	343	332	46,91-	3,31	1,32	0,87
18 FORD MONDEO	120	140	339	265	14,28-	27,92	1,31	0,69
19 AUDI A6	238	298	336	529	20,13-	36,48-	1,30	1,38
20 TOYOTA AURIS	139	536	316	904	74,06-	65,04-	1,22	2,36
21 PEUGEOT 307	111	487	303	788	77,20-	61,54-	1,17	2,06
22 PEUGEOT 308	130	123	284	198	5,69	43,43	1,10	0,52
23 RENAULT MEGANE	209	253	277	574	17,39-	51,74-	1,07	1,50
24 SKODA FABIA	179	263	277	581	31,93-	52,32-	1,07	1,52
25 NISSAN QASHQAI	149	210	262	345	29,04-	24,05-	1,01	0,90
26 BMW 1-SERIE	172	272	252	433	36,76-	41,80-	0,97	1,13
27 VOLVO XC70II	117	456	250	771	74,34-	67,57-	0,97	2,01
28 HONDA CIVIC	166	147	248	285	12,92	12,98-	0,96	0,74
29 AUDI A3	130	173	246	273	24,85-	9,89-	0,95	0,71
30 TOYOTA COROLLA	195	150	245	251	30,00	2,39-	0,95	0,66
31 TOYOTA AYGO	118	275	245	714	57,09-	65,68-	0,95	1,87
32 KIA CARENS	74	31	235	38	138,70	518,42	0,91	0,10
33 OPEL ASTRA	83	352	221	585	76,42-	62,22-	0,85	1,53
34 TOYOTA PRIUS	93	277	207	480	66,42-	56,87-	0,80	1,25
35 PEUGEOT 207	95	201	199	418	52,73-	52,39-	0,77	1,09
36 SUBARU FORESTER	92	70	194	103	31,42	88,34	0,75	0,27
37 FORD FIESTA	142	139	193	284	2,15	32,04-	0,75	0,74
38 RENAULT CLIO	109	155	191	306	29,67-	37,58-	0,74	0,80
39 HONDA CR-V	137	199	189	395	31,15-	52,15-	0,73	1,03
40 MERCEDES E-KLASS	111	93	184	184	19,35		0,71	0,48
41 HYUNDAI I30	84	92	176	133	8,69-	32,33	0,68	0,35
42 OPEL CORSA	53	178	172	221	70,22-	22,17-	0,66	0,58
43 VW POLO	79	176	167	397	55,11-	57,93-	0,64	1,04
44 MAZDA6	102	130	160	221	21,53-	27,60-	0,62	0,58
45 VOLVO S40N	85	238	157	432	64,28-	63,65-	0,61	1,13
46 OPEL INSIGNIA	50		152				0,59	
47 VOLVO S80N	98	204	152	395	51,96-	61,51-	0,59	1,03
48 CITROEN C5	81	39	149	81	107,69	83,95	0,58	0,21
49 AUDI Q5	63		148				0,57	
50 MITSUBISHI COLT	89	84	148	132	5,95	12,12	0,57	0,34
51 VOLVO C30	75	276	139	524	72,82-	73,47-	0,54	1,37
52 VW TOURAN	67	120	135	187	44,16-	27,80-	0,52	0,49
53 SUBARU LEGACY	62	104	134	167	40,38-	19,76-	0,52	0,44
54 VW TIGUAN	70	111	131	171	36,93-	23,39-	0,51	0,45
55 RENAULT LAGUNA	108	29	129	171	272,41	24,56-	0,50	0,45
56 HYUNDAI I10	58	22	123	23	163,63	434,78	0,47	0,06
57 VW CADDY	70	85	122	165	17,64-	26,06-	0,47	0,43
58 MERCEDES B-KLASS	44	40	121	76	10,00	59,21	0,47	0,20
59 FORD S-MAX	45	33	114	70	36,36	62,85	0,44	0,18
60 TOYOTA IQ	111		111				0,43	
61 CITROEN C1	58	91	110	169	36,26-	34,91-	0,42	0,44
62 KIA PICANTO	49	103	104	297	52,42-	64,98-	0,40	0,78
63 SUBARU IMPREZA	31	42	104	94	26,19-	10,63	0,40	0,25
64 SEAT IBIZA/CORDOBA	58	63	104	117	7,93-	11,11-	0,40	0,31
65 MAZDA3	53	82	103	171	35,36-	39,76-	0,40	0,45
66 MAZDA2	53	64	101	150	17,18-	32,66-	0,39	0,39
67 VOLVO XC90	28	127	101	202	77,95-	50,00-	0,39	0,53
68 HONDA JAZZ	71	24	100	35	195,83	185,71	0,39	0,09
69 RENAULT KOLEOS	94		99				0,38	
70 NISSAN NOTE	31	45	97	86	31,11-	12,79	0,37	0,22
71 PEUGEOT 407	47	87	96	149	45,97-	35,57-	0,37	0,39
72 CITROEN C4	52	120	95	235	56,66-	59,57-	0,37	0,61
73 SKODA SUPERB	44	5	92	6	780,00		0,36	0,02
74 NISSAN MICRA	59	49	91	91	20,40		0,35	0,24
75 HYUNDAI SANTA FE	53	74	87	112	28,37-	22,32-	0,34	0,29

## Nyregistrerade dieselpersonbilar

MÄRKE / MODELL	FEBRUARI 2009	FEBRUARI 2008	JANUARI-FEBRUARI 2009	JANUARI-FEBRUARI 2008	% AV DIESEL 2009	TOTALT 2008	% DIESEL AV MODELLEN 2009	AV MODELLEN 2008
1 VOLVO V70II	372	1067	756	1436	7,37	11,79	36,66	36,96
2 VOLVO V50	318	383	597	553	5,82	4,54	48,26	33,19
3 VOLVO XC60	274		531		5,18		97,61	
4 VW PASSAT	312	352	484	577	4,72	4,74	71,60	71,41
5 KIA CEE'D	325	150	459	195	4,48	1,60	83,91	52,85
6 AUDI A4	172	354	317	662	3,09	5,44	58,92	68,67
7 BMW 3-SERIE	208	150	307	255	2,99	2,09	64,63	46,62
8 VW GOLF	156	133	247	224	2,41	1,84	24,03	15,27
9 VOLVO XC70II	112	415	241	658	2,35	5,40	96,40	85,34
10 BMW 5-SERIE	123	196	234	304	2,28	2,50	67,24	62,42
11 AUDI A6	167	137	232	226	2,26	1,86	69,05	42,72
12 KIA CARENS	67	27	220	33	2,15	0,27	93,62	86,84
13 SUBARU FORESTER	78		164		1,60		84,54	
14 SAAB 9-3	72	273	160	443	1,56	3,64	18,33	19,87
15 BMW 1-SERIE	95	209	151	332	1,47	2,73	59,92	76,67
16 FORD FOCUS	97	36	143	76	1,39	0,62	19,07	8,58
17 MERCEDES C-KLASS	94	119	141	205	1,38	1,68	37,70	42,01
18 MERCEDES E-KLASS	82	76	140	133	1,37	1,09	76,09	72,28
19 VOLVO S60	9	47	137	75	1,34	0,62	39,94	22,59
20 SKODA OCTAVIA	72	225	135	331	1,32	2,72	30,07	36,21
21 AUDI A3	67	131	132	194	1,29	1,59	53,66	71,06
22 PEUGEOT 308	62	42	132	62	1,29	0,51	46,48	31,31
23 AUDI Q5	51		120		1,17		81,08	
24 FORD MONDEO	67	52	120	100	1,17	0,82	35,40	37,74
25 TOYOTA AVENSIS	70	98	106	149	1,03	1,22	17,01	32,89
26 CITROEN C5	52	30	98	60	0,96	0,49	65,77	74,07
27 VOLVO XC90	25	112	97	171	0,95	1,40	96,04	84,65
28 VW CADDY	52	62	94	114	0,92	0,94	77,05	69,09
29 SAAB 9-5	71	94	92	145	0,90	1,19	14,91	10,65
30 SUBARU LEGACY	41	9	91	9	0,89	0,07	67,91	5,39
31 OPEL CORSA	33	148	89	158	0,87	1,30	51,74	71,49
32 RENAULT KOLEOS	85		89		0,87		89,90	
33 VOLVO S80N	49	85	86	123	0,84	1,01	56,58	31,14
34 NISSAN QASHQAI	45	50	79	88	0,77	0,72	30,15	25,51
35 SKODA FABIA	54	14	78	18	0,76	0,15	28,16	3,10
36 HYUNDAI SANTA FE	48	58	76	76	0,74	0,62	87,36	67,86
37 HYUNDAI I30	33	52	76	54	0,74	0,44	43,18	40,60
38 VW TIGUAN	41	63	76	99	0,74	0,81	58,02	57,89
39 SUBARU IMPREZA	15		75		0,73		72,12	
40 TOYOTA AURIS	23	54	75	93	0,73	0,76	23,73	10,29
41 OPEL INSIGNIA	27		72		0,70		47,37	
42 PEUGEOT 407	38	67	68	108	0,66	0,89	70,83	72,48
43 FIAT DUCATO	46	89	64	113	0,62	0,93	100,00	100,00
44 TOYOTA COROLLA	52	25	64	41	0,62	0,34	26,12	16,33
45 MERCEDES M-KLASS	29	21	63	31	0,61	0,25	98,44	88,57
46 VW POLO	23	75	63	149	0,61	1,22	37,72	37,53
47 VOLVO C30	35	79	61	105	0,59	0,86	43,88	20,04
48 CITROEN C4	30	82	60	161	0,59	1,32	63,16	68,51
49 HONDA CR-V	43	58	58	90	0,57	0,74	30,69	22,78
50 RENAULT LAGUNA	49	23	58	131	0,57	1,08	44,96	76,61
Ø V R I G A	1077	1729	1945	2814	18,97	23,11		
T O T A L T	5638	7751	10253	12178	100,00	100,00	39,58	31,81



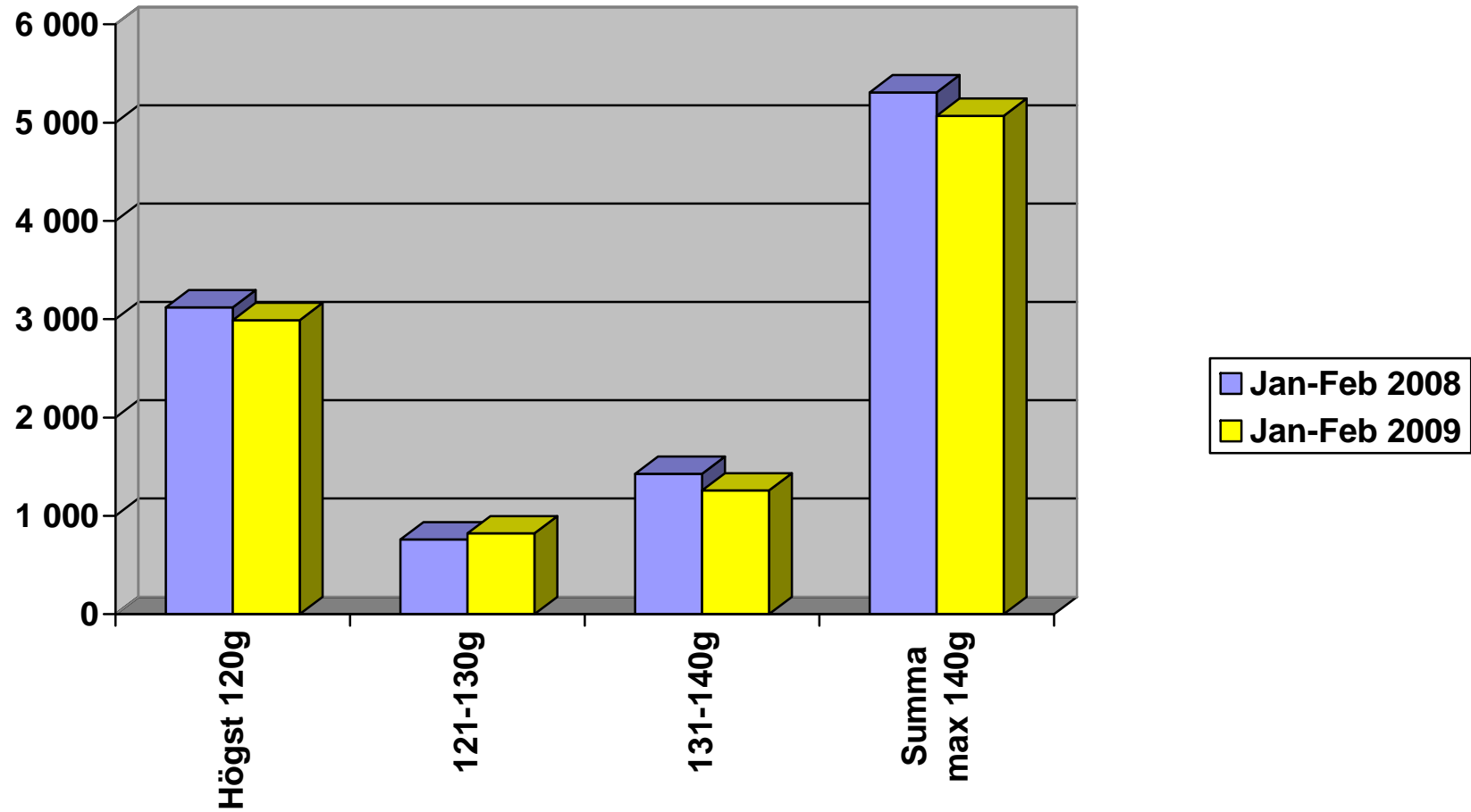
## Nyregistrerade personbilar med låga koldioxidutsläpp (max 140g/km)

### NYREGISTRERADE PERSONBILAR MED LÅGA KOLDIOXIDUTSLÄPP (MAX 140G/KM)

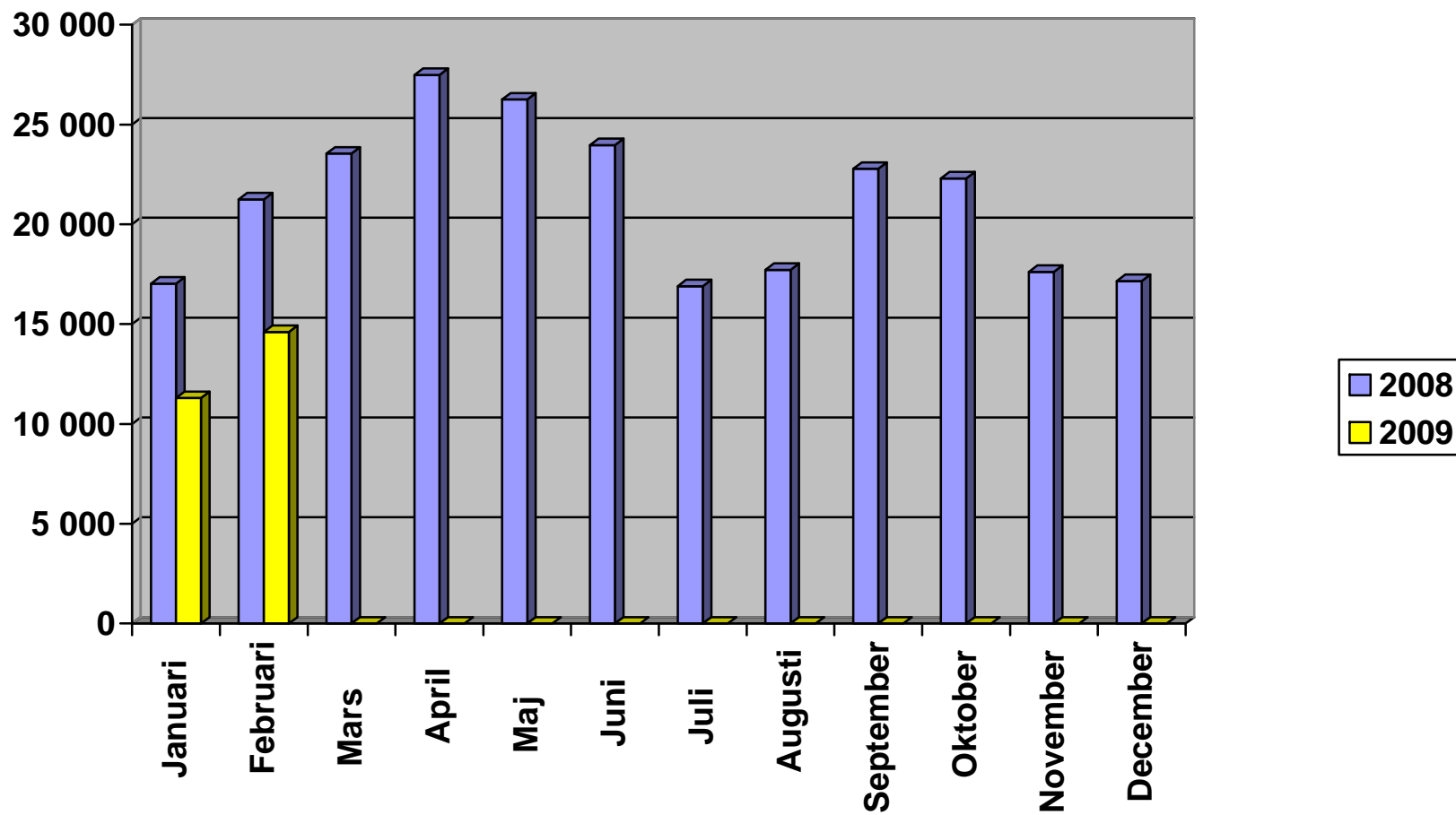
	FEBRUARI 2009	% AV TOT NYREG	FEBRUARI 2008	% AV TOT NYREG	09/08 %	JAN-FEB 2009	% AV TOT NYREG	JAN-FEB 2008	% AV TOT NYREG	09/08 %
HÖGST 120G	1780	12.19	1594	7.50	11.7	2989	11.54	3120	8.15	-4.2
121-130	538	3.68	478	2.25	12.6	822	3.17	759	1.98	8.3
131-140	747	5.12	853	4.01	-12.4	1258	4.86	1428	3.73	-11.9
SUMMA MAX 140G	3065	20.99	2925	13.76	4.8	5069	19.57	5307	13.86	-4.5

STATISTIKEN BASERAS PÅ DE AV TILLVERKAREN ANGIVNA CERTIFIERADE KOLDIOXIDVÄRDENA.

## Nyregistrerade personbilar med låga koldioxidutsläpp (max 140g/km)



## Nyregistrerade personbilar per månad 2009



# NYREGISTRERADE MILJÖBILAR FEBRUARI 2009

Modell	Typ	FEBRUARI		JANUARI-FEBRUARI		
		2009	2008	2009	2008	
1	VOLVO V70II FLEXIFUEL	E85	758	917	1257	2060
2	SAAB 9-3 BIOPOWER	E85	329	750	636	1650
3	VOLVO V50 FLEXIFUEL	E85	384	482	621	949
4	FORD FOCUS FLEXIFUEL	E85	324	486	579	773
5	SAAB 9-5 BIOPOWER	E85	326	559	521	1179
6	VW GOLF MULTIFUEL	E85	231	465	364	586
7	VOLVO V50 D	Max 120 g CO2, diesel	196		349	
8	TOYOTA YARIS	Max 120 g CO2, bensin	343		343	
9	TOYOTA AYGO	Max 120 g CO2, bensin	118	275	245	714
10	SKODA OCTAVIA E85	E85	113	86	215	224
11	FORD MONDEO FLEXIFUEL	E85	47		213	
12	TOYOTA PRIUS	Hybrid	93	277	207	480
13	PEUGEOT 307 BIOFLEX	E85	90	203	153	367
14	RENAULT MEGANE FLEX FUEL	E85	87	139	135	364
15	TOYOTA IQ	Max 120 g CO2, bensin	111		111	
16	CITROEN C1 1,0I	Max 120 g CO2, bensin	58	91	110	169
17	HYUNDAI I10	Max 120 g CO2, bensin	50	18	107	19
18	BMW 118D DPF	Max 120 g CO2, diesel	70	95	104	179
19	VOLVO S40N FLEXIFUEL	E85	52	165	99	305
20	KIA PICANTO ECO	Max 120 g CO2, bensin	48	65	97	243
21	MERCEDES B 170 NGT	Gas	40		94	
22	OPEL CORSA ECOFLEX	Max 120 g CO2, diesel	33	146	89	146
23	VW GOLF TDI 110	Max 120 g CO2, diesel	67		88	
24	PEUGEOT 107	Max 120 g CO2, bensin	42	123	78	291
25	FORD FOCUS C-MAX FLEXIFUEL	E85	38	64	75	102
26	FIAT 500 1,2	Max 120 g CO2, bensin	12		74	
27	RENAULT CLIO FLEX FUEL	E85	30		74	
28	VOLVO C30 FLEXIFUEL	E85	36	173	72	361
29	VW TOURAN ECOFUEL	Gas	33	39	70	55
30	AUDI A3 E-POWER	Max 120 g CO2, diesel	37	113	64	166
31	VW POLO TDI 80	Max 120 g CO2, diesel	23	69	62	139

Modell	Typ	FEBRUARI		JANUARI-FEBRUARI	
		2009	2008	2009	2008
32 FORD S-MAX FLEXIFUEL	E85	24		61	
33 CITROEN C4 1.6HDI 5D FAP	Max 120 g CO2, diesel	29	82	59	160
34 FORD KA ECONETIC	Max 120 g CO2, bensin	34		59	
35 VOLVO S80N FLEXIFUEL	E85	43	45	57	109
36 SMART	Max 120 g CO2, bensin	37	13	54	23
37 OPEL AGILA ECOFLEX	Max 120 g CO2, bensin	37		51	
38 PEUGEOT 308 HDI	Max 120 g CO2, diesel	23		51	
39 SKODA FABIA GREENLINE TDI	Max 120 g CO2, diesel	31		51	
40 SUZUKI SPLASH ECO	Max 120 g CO2, bensin	24		47	
41 AUDI A3 1,6 E	E85	22		44	
42 KIA CEE'D ECO	Max 120 g CO2, diesel	26		41	
43 FIAT PANDA MULTIJET	Max 120 g CO2, diesel		6	40	8
44 VOLVO C30 D	Max 120 g CO2, diesel	22		39	
45 PEUGEOT 308 BIOFLEX	E85	20		37	
46 VOLVO S40N D	Max 120 g CO2, diesel	23		37	
47 CITROEN C5 BIOFLEX	E85	21		35	
48 FORD FIESTA ECONETIC	Max 120 g CO2, diesel	30		34	x
49 CITROEN C4 BIOFLEX	E85	20	36	32	68
50 VW JETTA E85	E85	13		29	
51 CHEVROLET MATIZ 0.8	Max 120 g CO2, bensin	12	7	28	15
52 FORD FOCUS ECONETIC	Max 120 g CO2, diesel	12	11	27	19
53 OPEL ZAFIRA CNG	Gas	15	7	24	15
54 HYUNDAI I30 CRDI	Max 120 g CO2, diesel	7		23	
55 CITROEN C3 1.6 HDI	Max 120 g CO2, diesel	14	63	22	86
56 VW PASSAT ECOFUEL	Gas	21		21	
57 VW CADDY KOMBI ECOFUEL	Gas	15	9	20	25
58 FORD GALAXY FLEXIFUEL	E85	8		19	
59 HONDA CIVIC 4D HYBRID	Hybrid	11	24	17	64
60 OPEL ASTRA ECOFLEX	Max 120 g CO2, diesel	10		15	
61 SEAT LEON E85	E85	9	11	14	13
62 MINI COOPER D CLUBMAN	Max 120 g CO2, diesel	7	40	12	50
63 SEAT ALTEA E85	E85	8	1	12	1
64 MINI COOPER DIESEL	Max 120 g CO2, diesel	5	8	11	23

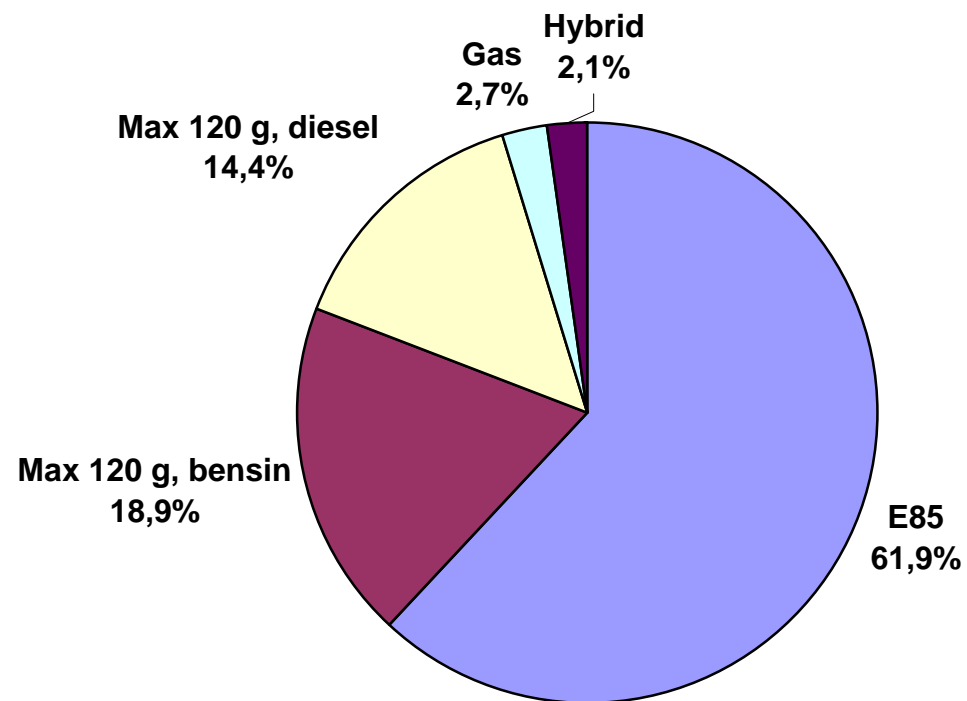
Modell	Typ	FEBRUARI		JANUARI-FEBRUARI	
		2009	2008	2009	2008
65 OPEL COMBO CNG	Gas	2	25	11	49
66 SUBARU JUSTY ECO	Max 120 g CO2, bensin	1	6	10	18
67 VW GOLF BLUEMOTION	Max 120 g CO2, diesel	7	4	10	4
68 PEUGEOT 407 BIOFLEX	E85	5		9	
69 FIAT PUNTO MULTIJET	Max 120 g CO2, diesel	4	8	7	18
70 SEAT LEON ECO TDI	Max 120 g CO2, diesel	7		7	
71 FIAT BRAVO MULTIJET	Max 120 g CO2, diesel	3		6	
72 MERCEDES E 200 NGT	Gas	6	5	6	8
73 HYUNDAI I20 CRDI	Max 120 g CO2, diesel	5		5	
74 MERCEDES A 160 CDI BLUE	Max 120 g CO2, diesel	5		5	
75 SEAT IBIZA 1.4 ECO-TDI S	Max 120 g CO2, diesel	5		5	
76 SEAT IBIZA 1,9 ECO TDI S	Max 120 g CO2, diesel	4		4	
77 FIAT 500 1,3 MJT	Max 120 g CO2, diesel	1		3	
78 SEAT IBIZA 1,4 ECO TDI R	Max 120 g CO2, diesel	2	11	3	17
79 SEAT IBIZA 1,4 ECO S ED	Max 120 g CO2, diesel			1	
80 VW POLO BLUEMOTION	Max 120 g CO2, diesel		5	1	9
81 CADILLAC BLS E85	E85		67		86
82 FIAT PUNTO BI-POWER	Gas		8		15
83 SEAT CORDOBA ECO-TDI R	Max 120 g CO2, diesel		1		1
84 VOLVO V70 BI-FUEL	Gas		1		1
<b>TOTALT</b>		<b>4909</b>	<b>6304</b>	<b>8522</b>	<b>12426</b>

**Miljöbilar i % av tot nyreg**

**33,6% 29,7% 32,9% 32,5%**

Källa: BIL Sweden

# Nyregistrerade miljöbilar per typ Februari 2009



## Nyregistrerade miljöbilar per typ februari 2009

	<i><b>Antal</b></i>	<i><b>%</b></i>
E85	3 038	61,9
Max 120 g, bensin	927	18,9
Max 120 g, diesel	708	14,4
Gas	132	2,7
Hybrid	104	2,1
Totalt	4909	100





Stockholm 2008-12-04

Till  
Statsminister Fredrik Reinfeldt  
Näringsminister Maud Olofsson  
Finansminister Anders Borg  
Miljöminister Andreas Carlgren

## Fordonsbranschen föreslår omedelbara åtgärder mot krisen

Den ekonomiska krisen slår nu hårt mot hela fordonsbranschen. Inte bara den tillverkande svenska fordonsindustrin är hotad utan nu faller många arbeten bort i återförsäljarledet. Vi önskar att den svenska regeringen visar handlingskraft i likhet med regeringarna i övriga fordonstillverkande länder och värnar om den inhemska fordonsmarknaden. Regering och riksdag har nu en omedelbar möjlighet att dels stimulera ekonomin generellt, dels stötta den svenska fordonsindustrins hemmamarknad och dels påskynda en angelägen miljöanpassning av den svenska fordonsparken.

Vi föreslår att följande paketåtgärder snarast vidtas:

- Behåll dagens miljöbilspremie och miljöbilsdefinitioner.
- Befrielse från fordonsskatt för alla nya bilar i två år (dieslbilar ett år) kompletterat med en åldersdifferentierad fordonsskatt (även för lastbilar).
- Behåll trängselskattebefrielsen i Stockholm för miljöbilar. Parkeringsförmånerna för miljöbilar i Stockholm bör behållas. Alla kommuner bör uppmantras att stimulera miljöbilsförsäljningen genom parkeringsförmåner mm.
- Lätta lastbilar som uppfyller Skatteverkets miljöbilsdefinition ska erhålla en premie motsvarande miljöbilspremien för personbilar.
- Tungta fordon som uppfyller Euro 5 ska erhålla fem års fordonsskattebefrielse.
- Skrotningsmorot för bilar som inte uppfyller miljökraven enligt Euro 2 (bilar äldre än 1996 års modell).

- Slopa överbeskattningen av dieslbilar för alla bilar som uppfyller 2005 PM eller Euro 5 (sänk uppräkningsgraden av fordonsskatten till 2,3).
- Klargör att inga förändringar i förmånsbeskattningen, bränslebeskattningen eller andra fordonsskatter är aktuella innan krisen är passerad.

För den svenska fordonsbranschen

BIL Swedens marknadsstyrelse  
Motorbranschens Riksförbund (MRF)

Hans-Eric Almebäck, VD Toyota Sweden  
Birger Skjellvik, VD Volkswagen Group Sverige  
Patrik Riese, VD General Motors Norden  
Anna Müller, VD Ford Motor Company  
Hans Börjesson, VD Volvo Lastvagnar AB  
Thomas Andersson, VD Volvo Personbilar Sverige  
Thord Hägg, VD Renault Nordic-Sverige AB  
Bertil Moldén, VD BIL Sweden  
Tommy Andersson, ordförande Motorbranschens Riksförbund (MRF)  
Per Johansson, VD Motorbranschens Riksförbund (MRF)