

Högtryck på fordonsmarknaden i september

- Fordonsregistreringarna är en viktig konjunkturindikator och den kraftiga ökningen av registreringarna av både personbilar och lätta lastbilar i september visar att det är bra fart i den svenska ekonomin. Personbilsregistreringarna i september är de nästa högsta för en septembermånad under de 30 senaste åren, säger Bertil Moldén, vd för BIL Sweden.

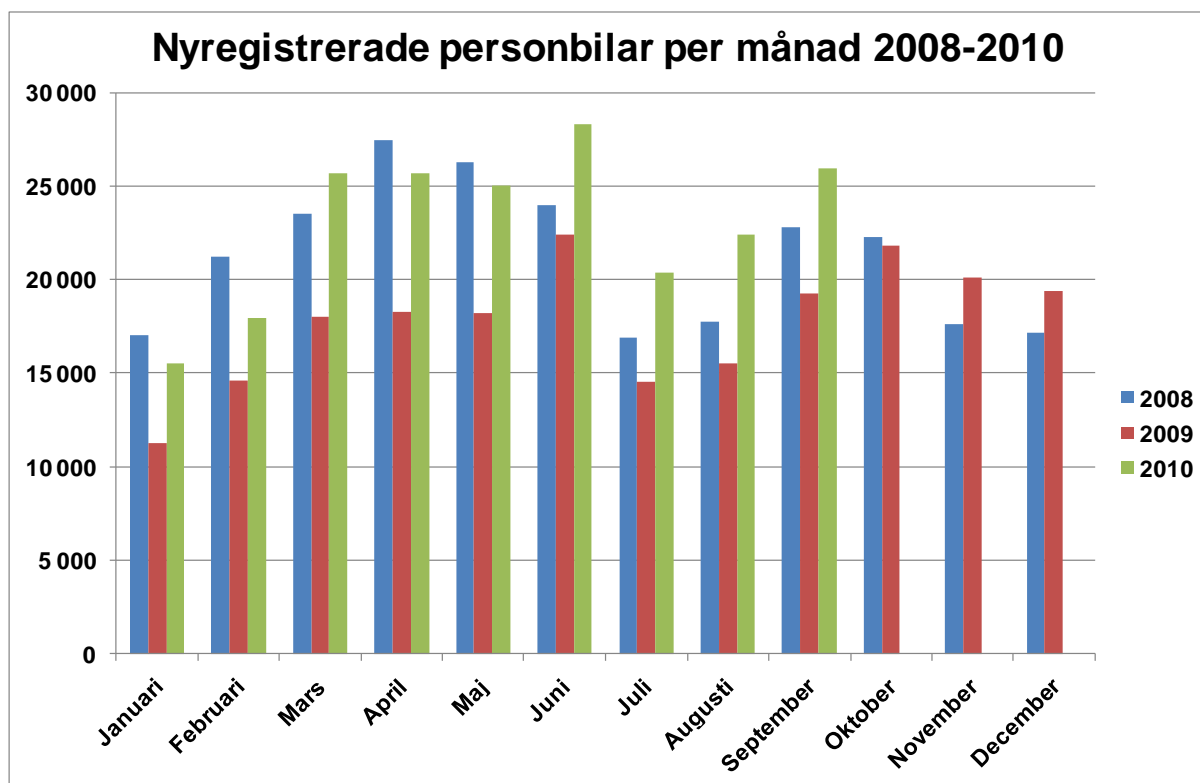
- Glädjande nog visade även registreringarna av tunga lastbilar över 16 ton på plus i september, vilket är en positiv konjunktursignal. Frånsett ett litet plus i juni i år har registreringarna av tunga lastbilar legat på minus sedan april 2009. För tunga fordon är ledtiden mellan order och leverans ofta lång och den ökade ordergången tidigare i år ger nu resultat i form av ökade registreringar, säger Bertil Moldén.

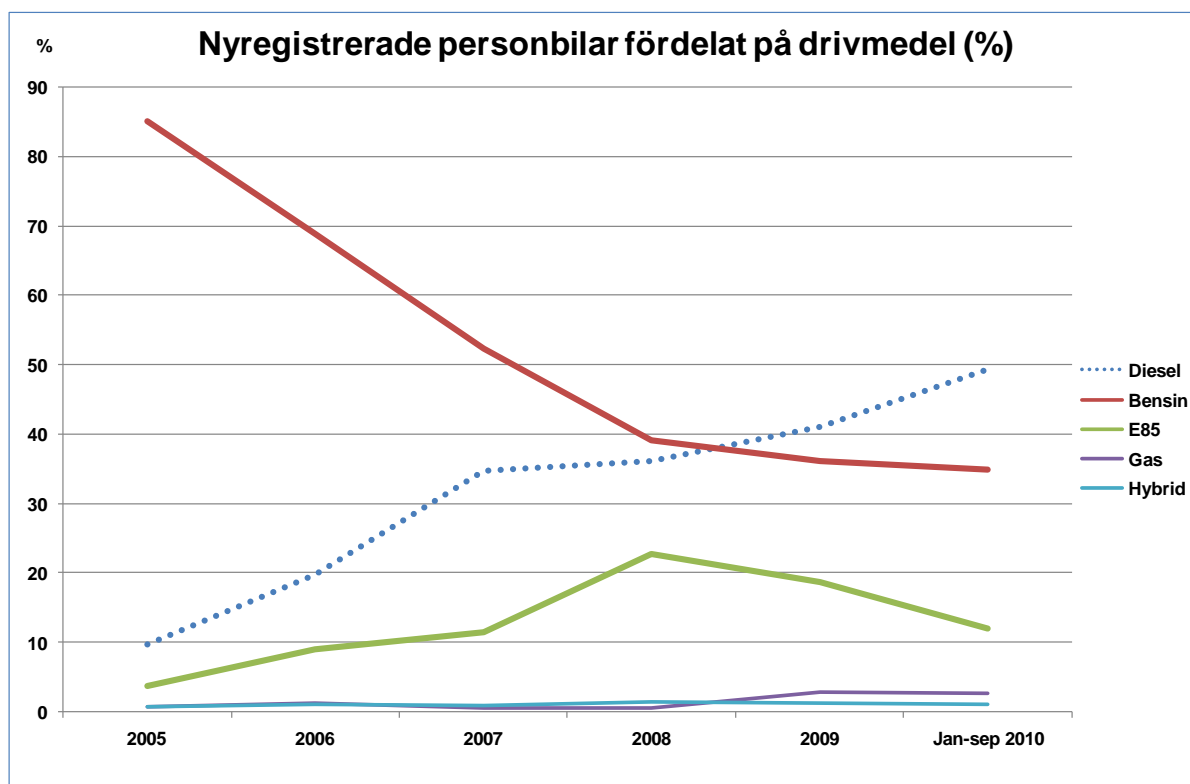
Besked om tjänstebilsbeskattningen efterfrågas

- För att inte äventyra den positiva trenden på nybilsmarknaden är det väsentligt att politikerna lämnar klara och entydiga besked om vilka regler som kommer att gälla på den mycket viktiga tjänstebilsmarknaden efter 2011, då den nuvarande nedsättningen av förmånsvärdet för etanol, gas och el/elhybridbilar upphör. Tjänstebilsavtalen löper normalt på 36 månader och det är bara 15 månader kvar innan dagens nedsättningsregler upphör. Den korta framförhållningen riskerar att störa marknaden på ett oskäligt sätt, säger Bertil Moldén.

Diesel vanligast

– Diesel är idag det vanligaste drivmedlet på nya bilar och hittills i år är 49 procent av nyregistreringarna dieslar, 35 procent bensinbilar, 12 procent etanolbilar, 3 procent gasbilar och 1 procent elhybrider. Det innebär en dramatisk omställning jämfört med för fem år sedan då bara 10 procent var dieslar och 85 procent bensinbilar. Ur miljösynpunkt är en ökad dieselandel positiv eftersom en dieselbil förbrukar 30 procent mindre bränsle och släpper ut 20 procent mindre koldioxid än motsvarande bensinbil, säger Bertil Moldén.





Kraftig ökning för både personbilar och lätta lastbilar

Under september registrerades 25 912 nya personbilar, vilket är en ökning med 34,7 % jämfört med samma månad förra året. Hittills i år, januari-september, har registreringarna ökat med 35,9 %. Lastbilsregistreringarna totalt ökade med 45,4 % under september till 4 300. Hittills i år har lastbilsregistreringarna ökat med 27,4 %. Lätta lastbilar upp till 3,5 ton ökade i september med 50,5 % och tunga lastbilar över 16 ton ökade med 9,4 %. Hittills i år har lätta lastbilar ökat med 37,5 % och tunga lastbilar har minskat med 22,0 %.

Ökad miljöbilsandel i september

Antalet registreringar av miljöbilar ökade under september med 52,2% och uppgick till 11 085. Andelen miljöbilar i september var 42,8%. Det kan jämföras med en andel på 37,8 % i september förra året. Hittills i år ligger miljöbilsandelen på 38,7 %, jämfört med 38,8 % samma period förra året.

51,4 procent dieslar i september

Antalet nyregistrerade dieselbilar ökade med 63,5 % i september. Andelen dieslar av de totala nybilsregistreringarna var 51,4 %. September förra året var dieselandelen 42,3 %. Hittills i år ligger dieselandelen på 49,3 % jämfört med 39,5% samma period förra året.

Andelen bränslesnåla bilar ökar kraftigt

Nyregistreringarna av personbilar med koldioxidutsläpp högst 120 g/km ökade under september med 123,9 %. Bilar med max 140 g/km koldioxidutsläpp ökade med 91,8 %. Andelen bilar med koldioxidutsläpp på högst 140 g/km var 43,8 % i september i år jämfört med 30,8 % september förra året.

Detaljerad information om fordonsregistreringarna finns i bifogade material.

För mer information kontakta vd Bertil Moldén, tfn 08-700 41 10 eller 070-638 65 31.

Nyregistreringar under september 2010

Under september registrerades enligt BIL Sweden 25 912 nya personbilar vilket är en ökning med 34,7% jämfört med samma månad förra året, då 19 244 personbilar registrerades. Hittills under året perioden januari till och med september har 206 742 personbilar registrerats vilket är 35,9% fler än motsvarande period förra året, då 152 131 personbilar registrerades.

Tätplatsen bland personbilsregistreringarna hittills i år intogs av:

Volvo V70II med 16 292 registreringar (förra året 14 472) följd av VW Passat 9 616 (6 186), VW Golf 9 221 (6 144), Volvo V50 7 964 (7 821), Kia Cee'd 6 254 (4 114), Audi A4 5 285 (3 426), Renault Megane 4 652 (1 888), Ford Focus 4 599 (3 636), Renault Clio 4 083 (1 470) och Saab 9-3 3 880 (3 442).

Efter dessa följer i nu nämnd ordning: Volvo XC60, BMW 3-Serie, VW Polo, Toyota Yaris, Toyota Avensis, Skoda Octavia, Mercedes E Klass, Toyota Auris, Skoda Fabia och BMW 5-Serie.

Totalt registrerades 11 085 nya miljöbilar under september. Andelen miljöbilar av de totala nybilsregistreringarna var 42,8% i september 2010 jämfört med 37,8% i september året innan. Januari-september 2010 var miljöbilsandelen 38,7% jämfört med 38,8% samma period året innan. De fem mest registrerade miljöbilarna under januari-september 2010 var Kia Cee'd Eco, Volvo V50 D, VW Passat Ecofuel, Volvo V70 Flexifuel och VW Golf Multifuel.

Under september registrerades 13 320 personbilsdieslar eller 51,4% av månadens totala nyregistreringar. Sammanlagt registrerades under perioden januari - september 102 018 dieslbilar (personbilar) vilket motsvarar 49,3% av totala antalet nyregistreringar. Förra året under januari - september registrerades 60 063 personbilsdieslar eller 39,5% av totala antalet nyregistreringar.

Tätplatsen bland registreringar av dieslbilar hittills i år intogs av:

Volvo V70II med 12 004 registreringar (förra året 5 664) följd av Volvo V50 6 680 (3 763), Kia Cee'd 5 394 (3 056), VW Passat 5 057 (2 299), Volvo XC60 3 610 (2 015), Audi A4 3 395 (1 871), Ford Focus 2 861 (851), BMW 3-Serie 2 653 (2 437), VW Golf 2 527 (999) och Volvo XC70II 2 479 (1 119).

Totalt registrerades 11 352 nya personbilar med max 140 g/km koldioxidutsläpp under september, vilket är en ökning med 91,8 % jämfört med september året innan. Antalet nyregistrerade personbilar med koldioxidutsläpp på max 120 g/km uppgick till 7 627, en ökning med 123,9 % jämfört med september året innan.

BIL Sweden är den svenska branschorganisationen för tillverkare och importörer av personbilar, lastbilar och bussar. Medlemsföretagen svarar tillsammans för runt 99 % av nybilsförsäljningen i Sverige.

För BIL Sweden är bilen en självklar del av det hållbara samhället där klimat, miljö, säkerhet, mobilitet, utveckling och tillväxt står i centrum. BIL Sweden arbetar därför för att förbättra villkoren för att producera, sälja, köpa, äga och köra bil.

Direktimport

Förstagångsregistrerade direktimporterade bilar som är högst tre år gamla var i september 313. Motsvarande siffra för september året innan var 250. Under perioden januari - september registrerades 2 354 direktimporterade personbilar jämfört med 1 523 samma period förra året. Den totala direktimporten av samtliga bilar, oavsett ålder, var under september 1 587 personbilar jämfört med 1 256 i september året innan. Under perioden januari - september direktimporterades 13 878 personbilar jämfört med 10 962 motsvarande period förra året. Direktimporten ingår inte i vår statistik.

Lastbilar

Under september registrerades totalt 4 300 nya lastbilar (både lätta och tunga), 45,4% fler än under samma tid förra året. Sammanlagt registrerades under perioden januari - september 30 282 lastbilar, 27,4% fler än förra året. Lätta lastbilar under 3,5 ton är dominerande. De svarade för 90,0% av månadens registreringar medan tunga lastbilar över 16 ton svarade för 8,1%.

LASTBILSREGISTRERINGARNA UNDER SEPTEMBER UPPGICK TILL 4.300 (2.958)

OCH UNDER JANUARI - SEPTEMBER 30.282 (23.775)

LASTBILSREGISTRERINGARNA FÖRDELADE PÅ TOTALVIKTSGRUPPER

	SEPTEMBER		JANUARI - SEPTEMBER		FÖRÄNDRING %	
	2010	2009	2010	2009	SEP	JAN-SEP
3,5 TON (LÄTTA TRANSPORTBILAR)	3.870	2.571	26.930	19.582	50,5	37,5
3,5 - 10,0 TON (TRANSPORTBILAR)	44	31	264	242	41,9	9,1
10,0 - TON (TUNGA TRANSPORTBILAR)	386	356	3.088	3.951	8,4	21,8-
	4.300	2.958	30.282	23.775	45,4	27,4

Nyregistreringarna av tunga lastbilar över 16 ton uppgick till 350 under september, 9,4% fler än jämfört med september förra året då 320 lastbilar registrerades. Sammanlagt registrerades under perioden januari - september 2 855 tunga lastbilar, 22,0% färre än under samma period förra året. Den tunga lastbilsmarknaden domineras av Volvo och Scania.

REGISTRERINGAR AV TUNGA LASTBILAR 16 TON OCH ÖVER

	SEPTEMBER		JANUARI - SEPTEMBER		FÖRÄNDRING %		MARKN.ANDEL % JAN-SEP	
	2010	2009	2010	2009	SEP	JAN-SEP	2010	2009
DAF	8	0	42	14		200,0	1,5	0,4
IVECO	4	0	8	4		100,0	0,3	0,1
MAN	19	17	99	192	11,8	48,4-	3,5	5,2
MERCEDES-BENZ	22	31	281	278	29,0-	1,1	9,8	7,6
SCANIA	125	136	1.174	1.562	8,1-	24,8-	41,1	42,7
VOLVO	171	136	1.233	1.611	25,7	23,5-	43,2	44,0
ÖVRIGA	1	0	18	0			0,6	
TOTALT	350	320	2.855	3.661	9,4	22,0-	100,0	100,0

Nyregistreringarna av lätta lastbilar under 3,5 ton uppgick till 3 870 under september, 50,5% fler än under samma tid förra året då 2 571 lätta lastbilar registrerades. Sammanlagt registrerades under perioden januari - september 26 930 lätta lastbilar, 37,5% fler än jämfört med samma period förra året.

De mest sålda lätta lastbilarna hittills i år var Volkswagen 8 049, Renault 2 844, Citroen 2 468, Mercedes-Benz 2 254 och Ford 2 174.

REGISTRERINGAR AV LÄTTA LASTBILAR UPP TILL 3,5 TON

	SEPTEMBER		JANUARI - SEPTEMBER		FÖRÄNDRING %		MARKN.ANDEL % JAN-SEP	
	2010	2009	2010	2009	SEP	JAN-SEP	2010	2009
CHEVROLET	12	4	68	45	200,0	51,1	0,3	0,2
CHRYSLER	0	0	0	0				
CITROEN	302	217	2.468	1.611	39,2	53,2	9,2	8,2
DACIA	74	23	650	55	221,7	1081,8	2,4	0,3
HYUNDAI	19	9	117	61	111,1	91,8	0,4	0,3
FIAT	83	33	605	362	151,5	67,1	2,2	1,8
FORD	426	374	2.174	1.800	13,9	20,8	8,1	9,2
GM	2	1	4	3	100,0	33,3		
IVECO	32	18	326	195	77,8	67,2	1,2	1,0
ISUZU	47	24	168	184	95,8	8,7-	0,6	0,9
MAZDA	13	11	64	189	18,2	66,1-	0,2	1,0
MERCEDES-BENZ	322	219	2.254	1.511	47,0	49,2	8,4	7,7
MITSUBISHI	86	64	686	459	34,4	49,5	2,5	2,3
NISSAN	319	207	1.993	1.499	54,1	33,0	7,4	7,7
PEUGEOT	273	119	1.987	1.894	129,4	4,9	7,4	9,7
OPEL	180	119	1.011	1.039	51,3	2,7-	3,8	5,3
RENAULT	334	188	2.844	2.078	77,7	36,9	10,6	10,6
SEAT	0	0	0	0				
SKODA	19	19	140	146		4,1-	0,5	0,7
SUZUKI	0	0	0	0				
TOYOTA	158	103	1.155	856	53,4	34,9	4,3	4,4
VOLKSWAGEN	1.144	803	8.049	5.453	42,5	47,6	29,9	27,8
VOLVO	0	0	0	0				
ÖVRIGA	25	16	167	142	56,3	17,6	0,6	0,7
TOTALT	3.870	2.571	26.930	19.582	50,5	37,5	100,0	100,0

Bussar

Under september registrerades totalt 110 nya bussar (både lätta och tunga), 12,0% färre än under samma tid förra året, då 125 stycken registrerades. Sammanlagt registrerades under perioden januari - september 1329 bussar, 49,2% fler än förra året, då 891 stycken registrerades.

Nyregistreringarna av tunga bussar över 10 ton uppgick till 94 under september, 1,1% färre än under samma tid förra året då 95 bussar registrerades. Sammanlagt registrerades under perioden januari - september 1.136 tunga bussar, 60,7% fler än under motsvarande period förra året då 707 registrerades.

REGISTRERINGAR AV BUSSAR ÖVER 10 TON

	SEPTEMBER		JANUARI - SEPTEMBER		FÖRÄNDRING %		MARKN.ANDEL % JAN-SEP	
	2010	2009	2010	2009	SEP	JAN-SEP	2010	2009
KÄSSBOHRER-SETRA	6	5	84	61	20,0	37,7	7,4	8,6
MAN	28	74	177	155	62,2-	14,2	15,6	21,9
MERCEDES-BENZ	9	9	87	60		45,0	7,7	8,5
NEOPLAN	7	0	13	8		62,5	1,1	1,1
SCANIA	20	1	235	154	1900,0	52,6	20,7	21,8
VOLVO	5	5	347	210		65,2	30,5	29,7
ÖVRIGA	19	1	193	59	1800,0	227,1	17,0	8,3
TOTALT	94	95	1.136	707	1,1-	60,7	100,0	100,0

Fotnot till redaktionen

BIL Sweden har i sin nyregistreringsstatistik för personbilar endast förstagångsregistreringar av bilar som tillverkats under de tre senaste åren. Direktimporterade bilar eller andra äldre bilar som registreras för första gången i Sverige ingår inte. SIKÄ/SCB har med samtliga bilar (inkl direktimport) oavsett ålder, i sina nyregistreringssiffror. Det är förklaringen till att BIL Swedens siffror blir lägre än de SIKÄ/SCB redovisar

Nyregistrerade personbilar

FABRIKAT	SEPTEMBER		JANUARI-SEPTEMBER		FÖRÄNDRING %		MARKN.ANDEL %	JAN-SEP	
	2010	2009	2010	2009	SEPTEMBER	JAN-SEP		2010	2009
BC SWEDEN									
JAGUAR	17	7	147	137	142,85	7,29	0,07	0,09	
LAND ROVER	18	17	321	163	5,88	96,93	0,15	0,10	
TOTALT BC SWEDEN	35	24	468	300	45,83	56,00	0,22	0,19	
BMW GROUP SVERIGE									
BMW	991	993	9512	8179	0,20-	16,29	4,60	5,37	
MINI	75	72	503	472	4,16	6,56	0,24	0,31	
ROLLS-ROYCE			2						
TOTALT BMW GROUP SVERIGE	1066	1065	10017	8651	0,09	15,79	4,84	5,68	
CITROEN SVERIGE AB									
CITROEN	547	419	4733	3399	30,54	39,24	2,28	2,23	
TOTALT CITROEN SVERIGE AB	547	419	4733	3399	30,54	39,24	2,28	2,23	
FIAT GROUP AUTOMOBILES									
ALFA ROMEO	13	12	116	103	8,33	12,62	0,05	0,06	
CHRYSLER	34	35	456	389	2,85-	17,22	0,22	0,25	
DODGE	20	53	270	285	62,26-	5,26-	0,13	0,18	
FIAT	161	107	2164	1586	50,46	36,44	1,04	1,04	
JEEP	17	24	255	390	29,16-	34,61-	0,12	0,25	
TOTALT FIAT GROUP AUTOMOBILES	245	231	3261	2753	6,06	18,45	1,57	1,80	
FORD MOTOR									
FORD	1715	1213	13310	9219	41,38	44,37	6,43	6,05	
TOTALT FORD MOTOR	1715	1213	13310	9219	41,38	44,37	6,43	6,05	
GM NORDEN									
CHEVROLET	165	103	1158	787	60,19	47,14	0,56	0,51	
OPEL	622	474	4541	3801	31,22	19,46	2,19	2,49	
TOTALT GM NORDEN	787	577	5699	4588	36,39	24,21	2,75	3,01	
HONDA NORDIC									
HONDA	352	325	3077	3209	8,30	4,11-	1,48	2,10	
TOTALT HONDA NORDIC	352	325	3077	3209	8,30	4,11-	1,48	2,10	
IVECO									
IVECO	7		67	32		109,37	0,03	0,02	
TOTALT IVECO	7		67	32		109,37	0,03	0,02	
KIA MOTORS SWEDEN									
KIA	1303	668	9761	6728	95,05	45,08	4,72	4,42	
TOTALT KIA MOTORS SWEDEN	1303	668	9761	6728	95,05	45,08	4,72	4,42	
KW BRUUN AUTOIMPORT									
PEUGEOT	907	614	7530	5329	47,71	41,30	3,64	3,50	
TOTALT KW BRUUN AUTOIMPORT	907	614	7530	5329	47,71	41,30	3,64	3,50	
MAZDA MOTOR SVERIGE									
MAZDA	259	173	2620	2541	49,71	3,10	1,26	1,67	
TOTALT MAZDA MOTOR SVERIGE	259	173	2620	2541	49,71	3,10	1,26	1,67	
MERCEDES-BENZ SVERIGE									
MERCEDES	1070	718	7728	5430	49,02	42,32	3,73	3,56	
SMART	16	29	123	192	44,82-	35,93-	0,05	0,12	
TOTALT MERCEDES-BENZ SVERIGE	1086	747	7851	5622	45,38	39,64	3,79	3,69	
NIMAG SVERIGE									
SUZUKI	389	138	2144	1664	181,88	28,84	1,03	1,09	
TOTALT NIMAG SVERIGE	389	138	2144	1664	181,88	28,84	1,03	1,09	
NISSAN NORDIC									
NISSAN	436	421	3922	2491	3,56	57,44	1,89	1,63	
TOTALT NISSAN NORDIC	436	421	3922	2491	3,56	57,44	1,89	1,63	
RENAULT NORDIC SVERIGE									
DACIA	186	40	1127	339	365,00	232,44	0,54	0,22	
RENAULT	1146	571	9761	5097	100,70	91,50	4,72	3,35	
TOTALT RENAULT NORDIC SVERIGE	1332	611	10888	5436	118,00	100,29	5,26	3,57	
SAAB SVERIGE									
SAAB	1022	496	5538	5449	106,04	1,63	2,67	3,58	
TOTALT SAAB SVERIGE	1022	496	5538	5449	106,04	1,63	2,67	3,58	
SC AUTO SWEDEN									
MITSUBISHI	543	138	3317	2418	293,47	37,17	1,60	1,58	
TOTALT SC AUTO SWEDEN	543	138	3317	2418	293,47	37,17	1,60	1,58	
SC MOTORS SWEDEN AB									
HYUNDAI	1280	765	7014	5296	67,32	32,43	3,39	3,48	
TOTALT SC MOTORS SWEDEN AB	1280	765	7014	5296	67,32	32,43	3,39	3,48	
SUBARU NORDIC									
SUBARU	527	244	3150	1968	115,98	60,06	1,52	1,29	
TOTALT SUBARU NORDIC	527	244	3150	1968	115,98	60,06	1,52	1,29	
TOYOTA SWEDEN									
LEXUS	52	61	659	502	14,75-	31,27	0,31	0,32	
TOYOTA	2091	1522	16006	12579	37,38	27,24	7,74	8,26	
TOTALT TOYOTA SWEDEN	2143	1583	16665	13081	35,37	27,39	8,06	8,59	
VOLKSWAGEN GROUP SVERIGE									
AUDI	1237	846	12383	8608	46,21	43,85	5,98	5,65	
PORSCHE	48	15	363	216	220,00	68,05	0,17	0,14	
QUATTRO			7						
SKODA	1240	855	8846	5038	45,02	75,58	4,27	3,31	
SEAT	232	261	1821	1421	11,11-	28,14	0,88	0,93	
VOLKSWAGEN	2794	2513	26552	16667	11,18	59,30	12,84	10,95	
TOTALT VOLKSWAGEN GROUP SVERI	5551	4490	49972	31950	23,63	56,40	24,17	21,00	
VOLVO PERSONBILAR SVERIGE									
VOLVO	4343	4252	35234	29569	2,14	19,15	17,04	19,43	
TOTALT VOLVO PERSONBILAR SVER	4343	4252	35234	29569	2,14	19,15	17,04	19,43	
ÖVRIGA FABRIKAT									
TOTALT ÖVRIGA FABRIKAT	37	50	504	438	26,00-	15,06	0,24	0,28	
S L U T T O T T A L	25912	19244	206742	152131	34,64	35,89	100,00	100,00	

Nyregistrerade personbilar

MÄRKE / MODELL	SEPTEMBER		JANUARI-SEPTEMBER		FÖRÄNDRING %		MARKN.ANDEL %	JAN-SEP	
	2010	2009	2010	2009	SEPTEMBER	JAN-SEP		2010	2009
1 VOLVO V70II	2048	2418	16292	14472	15,30-	12,57	7,88	9,51	
2 VW PASSAT	1043	911	9616	6186	14,48	55,44	4,65	4,07	
3 VW GOLF	892	783	9221	6144	13,92	50,08	4,46	4,04	
4 VOLVO V50	829	1014	7964	7821	18,24-	1,82	3,85	5,14	
5 KIA CEE'D	820	406	6254	4114	101,97	52,01	3,03	2,70	
6 AUDI A4	491	363	5285	3426	35,26	54,26	2,56	2,25	
7 RENAULT MEGANE	511	184	4652	1888	177,71	146,39	2,25	1,24	
8 FORD FOCUS	535	526	4599	3636	1,71	26,48	2,22	2,39	
9 RENAULT CLIO	550	293	4083	1470	87,71	177,75	1,97	0,97	
10 SAAB 9-3	801	310	3880	3442	158,38	12,72	1,88	2,26	
11 VOLVO XC60	380	304	3610	2032	25,00	77,65	1,75	1,34	
12 BMW 3-SERIE	279	485	3543	3709	42,47-	4,47-	1,71	2,44	
13 VW POLO	277	418	3223	1146	33,73-	181,23	1,56	0,75	
14 TOYOTA YARIS	329	303	3213	2423	8,58	32,60	1,55	1,59	
15 TOYOTA AVENSIS	367	281	3115	2851	30,60	9,25	1,51	1,87	
16 SKODA OCTAVIA	375	365	2983	2358	2,73	26,50	1,44	1,55	
17 MERCEDES E-KLASS	387	183	2796	1563	111,47	78,88	1,35	1,03	
18 TOYOTA AURIS	534	75	2758	1529	612,00	80,37	1,33	1,01	
19 SKODA FABIA	419	407	2751	2000	2,94	37,55	1,33	1,31	
20 BMW 5-SERIE	405	226	2737	2021	79,20	35,42	1,32	1,33	
21 NISSAN QASHQAI	320	275	2737	1554	16,36	76,12	1,32	1,02	
22 VOLVO XC70II	331	132	2507	1144	150,75	119,14	1,21	0,75	
23 OPEL ASTRA	296	156	2477	991	89,74	149,94	1,20	0,65	
24 FORD FIESTA	380	149	2470	1114	155,03	121,72	1,19	0,73	
25 SUBARU LEGACY	339	106	2347	712	219,81	229,63	1,14	0,47	
26 PEUGEOT 308	302	307	2323	2462	1,62-	5,64-	1,12	1,62	
27 FORD MONDEO	221	311	2319	1718	28,93-	34,98	1,12	1,13	
28 MERCEDES C-KLASS	338	195	2279	1696	73,33	34,37	1,10	1,11	
29 HYUNDAI I30	440	306	2267	1782	43,79	27,21	1,10	1,17	
30 AUDI A6	268	177	2177	2154	51,41	1,06	1,05	1,42	
31 PEUGEOT 207	239	92	2015	985	159,78	104,56	0,97	0,65	
32 TOYOTA AYGO	340	113	1980	1396	200,88	41,83	0,96	0,92	
33 AUDI A3	149	161	1967	1317	7,45-	49,35	0,95	0,87	
34 SKODA SUPERB	285	47	1812	451	506,38	301,77	0,88	0,30	
35 FIAT DUCATO	98	81	1752	1138	20,98	53,95	0,85	0,75	
36 TOYOTA PRIUS	142	430	1711	1401	66,97-	22,12	0,83	0,92	
37 SAAB 9-5	221	186	1658	2007	18,81	17,38-	0,80	1,32	
38 VW TIGUAN	202	154	1613	899	31,16	79,42	0,78	0,59	
39 CITROEN C3	155	95	1542	696	63,15	121,55	0,75	0,46	
40 AUDI A5	174	30	1422	483	146,66	194,40	0,69	0,32	
41 HONDA CR-V	132	130	1391	1162	1,53	19,70	0,67	0,76	
42 HYUNDAI IX35	150		1373				0,66		
43 CITROEN C5	218	99	1328	817	120,20	62,54	0,64	0,54	
44 VOLVO C30	99	111	1305	1130	10,81-	15,48	0,63	0,74	
45 PEUGEOT 3008	85	85	1294	113			0,63	0,07	
46 FORD KA	173	35	1271	562	394,28	126,15	0,61	0,37	
47 HYUNDAI I20	336	244	1264	959	37,70	31,80	0,61	0,63	
48 BMW X1	148		1240				0,60		
49 KIA VENGA	163		1181				0,57		
50 CITROEN C4	112	91	1163	778	23,07	49,48	0,56	0,51	
51 BMW 1-SERIE	77	197	1142	1549	60,91-	26,27-	0,55	1,02	
52 SEAT IBIZA/CORDOBA	162	105	1126	715	54,28	57,48	0,54	0,47	
53 VOLVO S80N	76	143	1119	947	46,85-	18,16	0,54	0,62	
54 HYUNDAI I10	253	144	1086	1370	75,69	20,72-	0,53	0,90	
55 SKODA YETI	126	21	1080	21	500,00		0,52	0,01	
56 TOYOTA VERSO	120	59	1079	341	103,38	216,42	0,52	0,22	
57 HYUNDAI SANTA FE	96	26	979	662	269,23	47,88	0,47	0,44	
58 OPEL CORSA	207	68	979	695	204,41	40,86	0,47	0,46	
59 AUDI Q5	92	80	954	906	15,00	5,29	0,46	0,60	
60 MERCEDES B-KLASS	149	178	950	952	16,29-	0,21-	0,46	0,63	
61 HONDA CIVIC	116	83	945	995	39,75	5,02-	0,46	0,65	
62 MITSUBISHI OUTLANDER	150	11	940	386		143,52	0,45	0,25	
63 MITSUBISHI LANCER	58	27	915	1011	114,81	9,49-	0,44	0,66	
64 VOLVO S40N	80	94	912	982	14,89-	7,12-	0,44	0,65	
65 TOYOTA RAV 4	134	36	904	452	272,22	100,00	0,44	0,30	
66 MITSUBISHI COLT	147	99	900	831	48,48	8,30	0,44	0,55	
67 MAZDA6	113	42	897	1104	169,04	18,75-	0,43	0,73	
68 MAZDA3	87	83	880	681	4,81	29,22	0,43	0,45	
69 VW TOURAN	96	37	866	512	159,45	69,14	0,42	0,34	
70 VW CADDY	98	96	817	625	2,08	30,72	0,40	0,41	
71 PEUGEOT 107	79	56	801	659	41,07	21,54	0,39	0,43	
72 FORD S-MAX	142	45	714	542	215,55	31,73	0,35	0,36	
73 SUBARU FORESTER	167	102	662	786	63,72	15,77-	0,32	0,52	
74 KIA PICANTO	79	103	651	749	23,30-	13,08-	0,31	0,49	
75 OPEL INSIGNIA	61	151	651	864	59,60-	24,65-	0,31	0,57	

Nyregistrerade dieselpersonbilar

MÄRKE / MODELL	SEPTEMBER		JANUARI-SEPTEMBER		% AV DIESEL	TOTALT	% DIESEL AV MODELLEN	
	2010	2009	2010	2009			2010	2009
1 VOLVO V70II	1439	1501	12004	5664	11,77	9,43	73,68	39,14
2 VOLVO V50	739	712	6680	3763	6,55	6,27	83,88	48,11
3 KIA CEE'D	718	226	5394	3056	5,29	5,09	86,25	74,28
4 VW PASSAT	639	271	5057	2299	4,96	3,83	52,59	37,16
5 VOLVO XC60	380	304	3610	2015	3,54	3,35	100,00	99,16
6 AUDI A4	339	228	3395	1871	3,33	3,12	64,24	54,61
7 FORD FOCUS	374	150	2861	851	2,80	1,42	62,21	23,40
8 BMW 3-SERIE	224	398	2653	2437	2,60	4,06	74,88	65,71
9 VW GOLF	261	109	2527	999	2,48	1,66	27,40	16,26
10 VOLVO XC70II	327	130	2479	1119	2,43	1,86	98,88	97,81
11 RENAULT MEGANE	321	61	2205	298	2,16	0,50	47,40	15,78
12 BMW 5-SERIE	302	193	2107	1489	2,07	2,48	76,98	73,68
13 AUDI A6	245	154	1825	1619	1,79	2,70	83,83	75,16
14 HYUNDAI I30	349	194	1794	1306	1,76	2,17	79,14	73,29
15 FIAT DUCATO	98	81	1752	1138	1,72	1,89	100,00	100,00
16 SKODA OCTAVIA	178	131	1579	758	1,55	1,26	52,93	32,15
17 SUBARU LEGACY	267	70	1518	435	1,49	0,72	64,68	61,10
18 MERCEDES E-KLASS	213	158	1499	1159	1,47	1,93	53,61	74,15
19 AUDI A3	109	99	1372	829	1,34	1,38	69,75	62,95
20 FORD MONDEO	155	80	1258	595	1,23	0,99	54,25	34,63
21 SAAB 9-3	247	65	1226	637	1,20	1,06	31,60	18,51
22 BMW X1	140		1197		1,17		96,53	
23 SKODA SUPERB	177	35	1165	233	1,14	0,39	64,29	51,66
24 CITROEN C5	176	73	1099	592	1,08	0,99	82,76	72,46
25 PEUGEOT 308	192	135	1084	866	1,06	1,44	46,66	35,17
26 VOLVO C30	78	72	1050	449	1,03	0,75	80,46	39,73
27 BMW 1-SERIE	64	159	952	1139	0,93	1,90	83,36	73,53
28 MERCEDES C-KLASS	191	58	879	625	0,86	1,04	38,57	36,85
29 AUDI Q5	84	66	877	759	0,86	1,26	91,93	83,77
30 HYUNDAI SANTA FE	83	25	873	624	0,86	1,04	89,17	94,26
31 TOYOTA AURIS	149	14	812	307	0,80	0,51	29,44	20,08
32 PEUGEOT 3008	60	25	803	32	0,79	0,05	62,06	28,32
33 CITROEN C4	87	79	790	598	0,77	1,00	67,93	76,86
34 VW POLO	72	15	782	286	0,77	0,48	24,26	24,96
35 NISSAN QASHQAI	108	53	754	419	0,74	0,70	27,55	26,96
36 VOLVO S80N	51	71	749	502	0,73	0,84	66,93	53,01
37 KIA VENGA	112		739		0,72		62,57	
38 HYUNDAI IX35	49		711		0,70		51,78	
39 VOLVO S40N	53	59	671	359	0,66	0,60	73,57	36,56
40 PEUGEOT 207	81	23	630	279	0,62	0,46	31,27	28,32
41 FORD FIESTA	67	41	626	319	0,61	0,53	25,34	28,64
42 VW CADDY	83	56	618	421	0,61	0,70	75,64	67,36
43 TOYOTA AVENSIS	145	38	617	603	0,60	1,00	19,81	21,15
44 FORD KUGA	135	15	595	240	0,58	0,40	98,67	96,39
45 VW TIGUAN	81	68	588	478	0,58	0,80	36,45	53,17
46 AUDI A5	29	14	583	155	0,57	0,26	41,00	32,09
47 HONDA CR-V	80	16	580	366	0,57	0,61	41,70	31,50
48 CITROEN C3	89	35	576	281	0,56	0,47	37,35	40,37
49 VOLVO XC90	76	19	539	358	0,53	0,60	94,73	97,55
50 SKODA YETI	79	14	512	14	0,50	0,02	47,41	66,67
Ø V R I G A	2525	1552	14772	14420	14,48	24,01		
T O T A L T	13320	8145	102018	60063	100,00	100,00	49,35	39,48

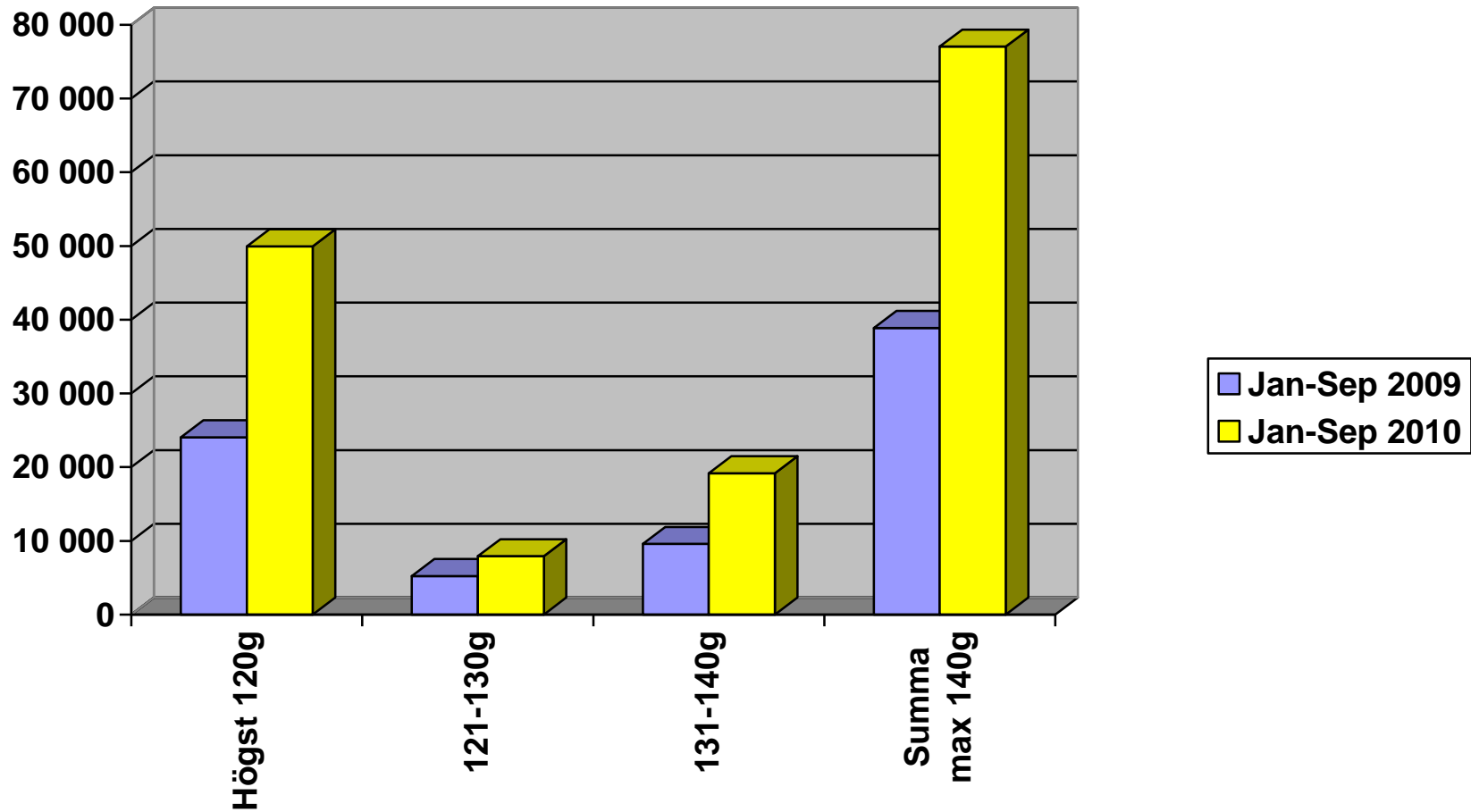
Nyregistrerade personbilar med låga koldioxidutsläpp (max 140g/km)

NYREGISTRERADE PERSONBILAR MED LÅGA KOLDIOXIDUTSLÄPP (MAX 140G/KM)

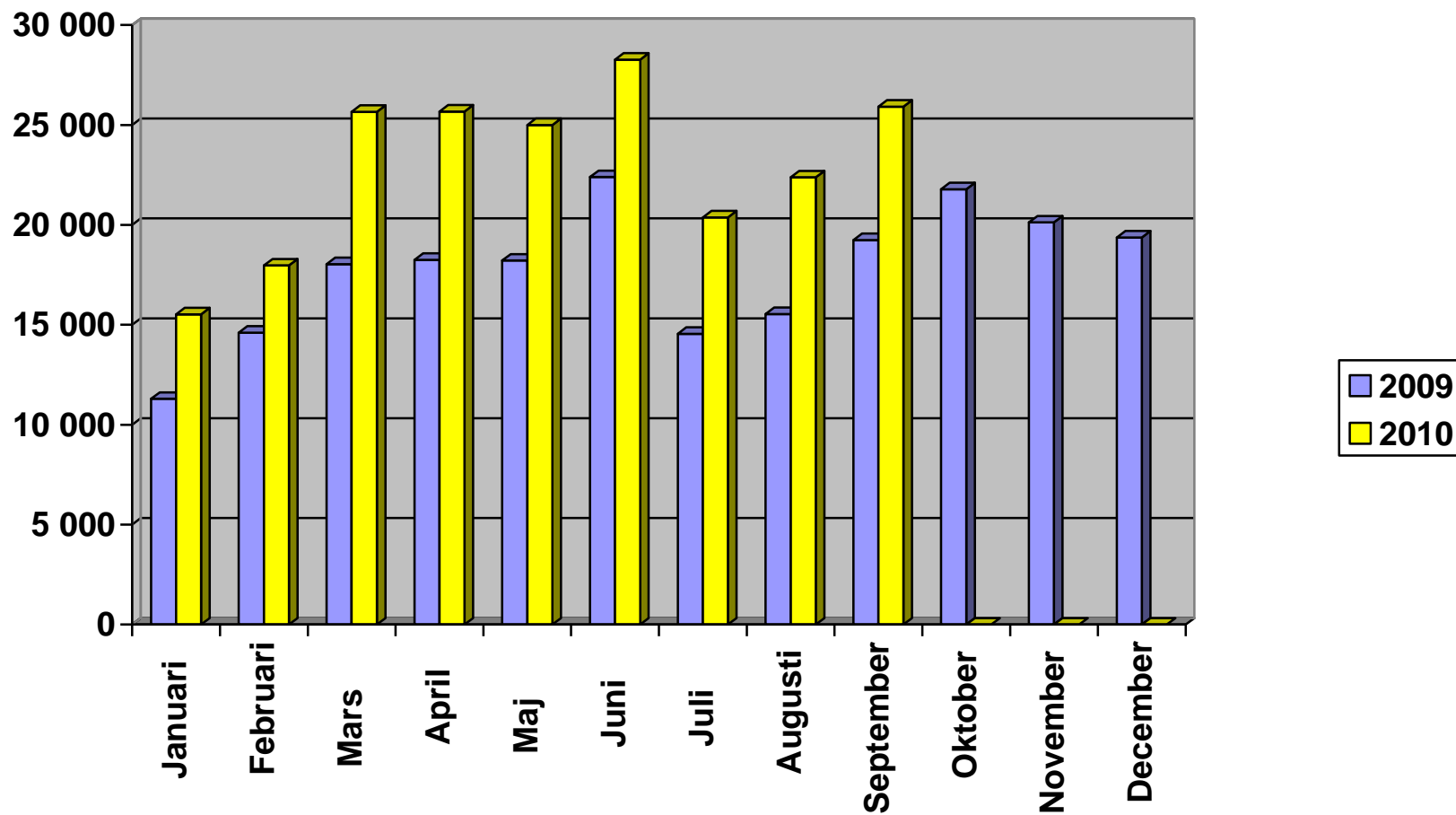
	SEPTEMBER 2010	% AV TOT NYREG	SEPTEMBER 2009	% AV TOT NYREG	10/09 %	JAN-SEP 2010	% AV TOT NYREG	JAN-SEP 2009	% AV TOT NYREG	10/09 %
HÖGST 120G	7627	29,43	3407	17,70	123,9	49946	24,16	24043	15,80	107,7
121-130	1112	4,29	664	3,45	67,5	7921	3,83	5243	3,45	51,1
131-140	2613	10,08	1848	9,60	41,4	19165	9,27	9589	6,30	99,9
SUMMA MAX 140G	11352	43,81	5919	30,76	91,8	77032	37,26	38875	25,55	98,2

STATISTIKEN BASERAS PÅ DE AV TILLVERKAREN ANGIVNA CERTIFIERADE KOLDIOXIDVÄRDENA.

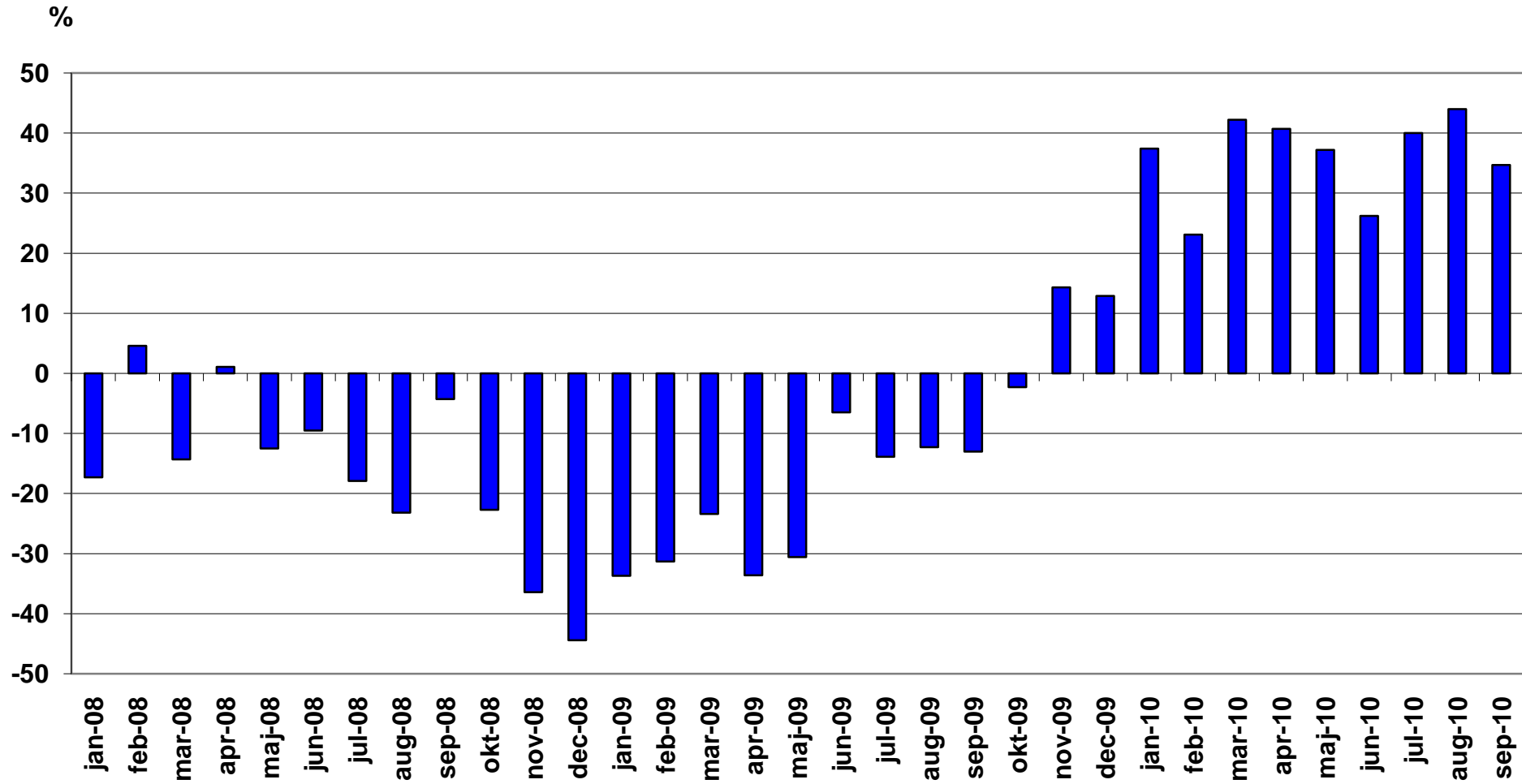
Nyregistrerade personbilar med låga koldioxidutsläpp (max 140g/km)



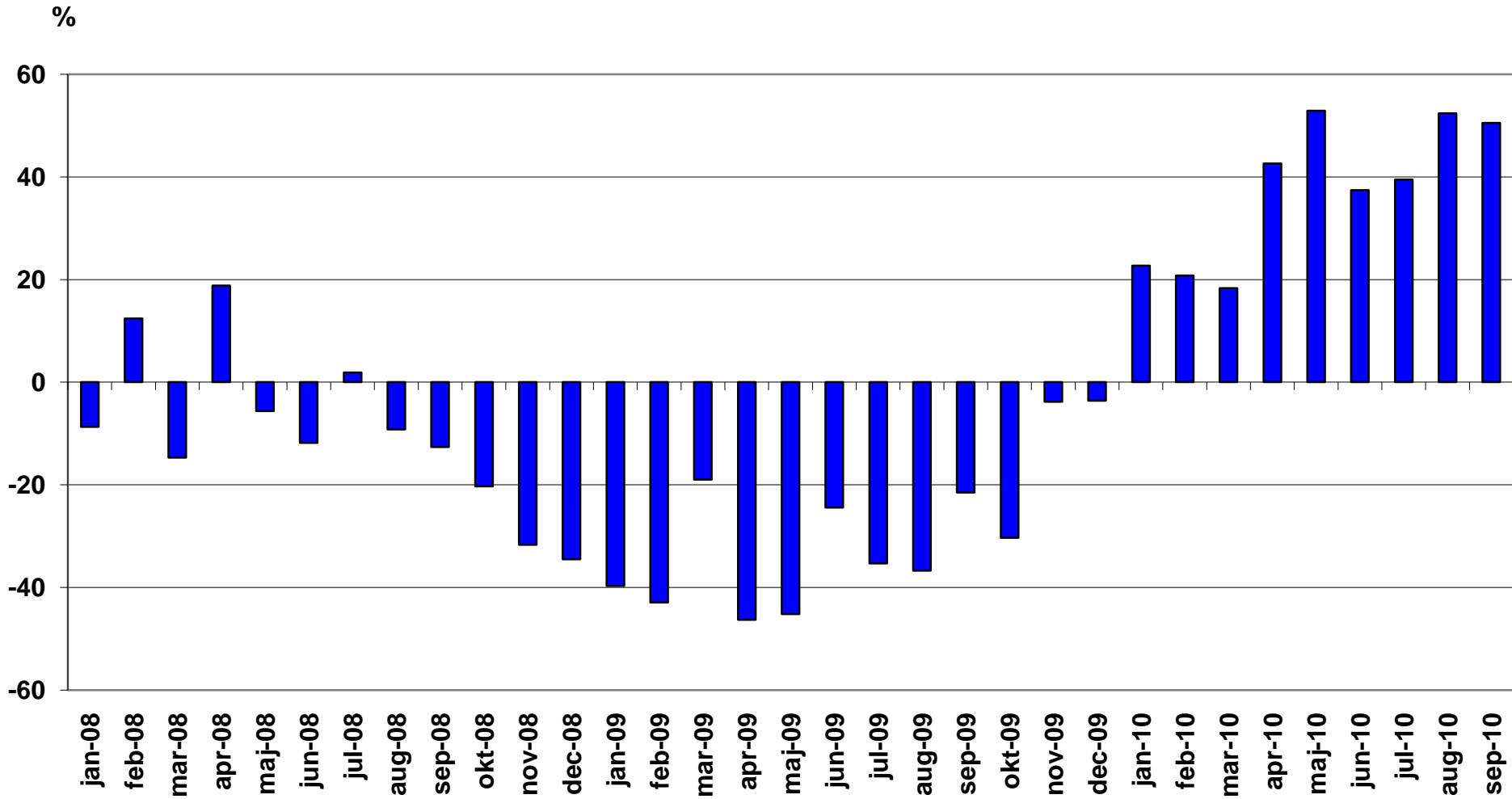
Nyregistrerade personbilar per månad 2010



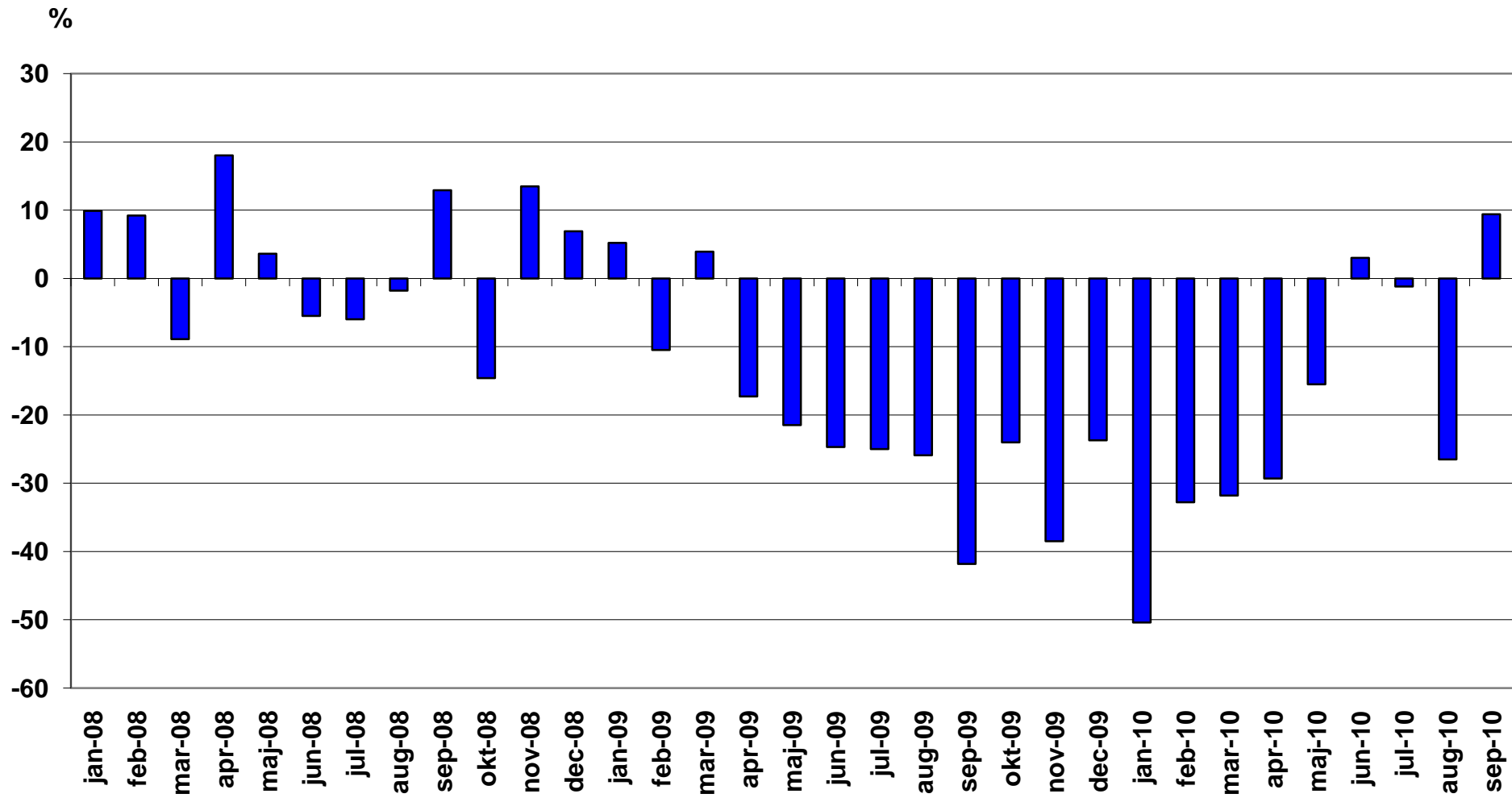
Nyregistrerade personbilar månadsvis (% förändring)



Nyregistrerade lätta lastbilar högst 3,5 ton månadsvis (% förändring)



Nyregistrerade tunga lastbilar över 16 ton månadsvis (% förändring)



NYREGISTRERADE MILJÖBILAR SEPTEMBER 2010

Modell	Typ	SEPTEMBER		JANUARI-SEPTEMBER		% AV MILJÖ TOTALT JAN-SEP		
		2010	2009	2010	2009	2010	2009	
1	KIA CEE'D ECO	Max 120 g CO2, diesel	685	183	5121	2478	6,40	4,19
2	VOLVO V 50 D	Max 120 g CO2, diesel	642	579	4937	2738	6,17	4,63
3	VW PASSAT ECOFUEL	Gas	362	503	4014	2929	5,02	4,96
4	VOLVO V70II FLEXIFUEL	E85	569	905	4004	8568	5,00	14,50
5	VW GOLF MULTIFUEL	E85	296	198	3012	2733	3,76	4,63
6	RENAULT CLIO FLEX FUEL	E85	401	263	2996	1102	3,74	1,87
7	TOYOTA YARIS	Max 120 g CO2, bensin	309	281	2943	2028	3,68	3,43
8	VOLVO V70II DRIVE	Max 120 g CO2, diesel	582		2484		3,10	
9	SAAB 9-3 BIOPOWER	E85	529	226	2346	2546	2,93	4,31
10	VW GOLF BLUEMOTION	Max 120 g CO2, diesel	197	68	2003	106	2,50	0,18
11	TOYOTA AYGO	Max 120 g CO2, bensin	340	113	1980	1396	2,47	2,36
12	FORD FOCUS 120G	Max 120 g CO2, diesel	264	19	1870	286	2,34	0,48
13	TOYOTA PRIUS	Hybrid	142	430	1711	1401	2,14	2,37
14	RENAULT MEGANE FLEX FUEL	E85	111	118	1656	1222	2,07	2,07
15	RENAULT MEGANE D	Max 120 g CO2, diesel	264	55	1612	177	2,01	0,30
16	FORD FOCUS FFV	E85	155	279	1427	2562	1,78	4,34
17	VW PASSAT BLUEMOTION	Max 120 g CO2, diesel	171		1355		1,69	
18	HYUNDAI I30 CRDI	Max 120 g CO2, diesel	325	107	1322	506	1,65	0,86
19	FORD KA 120G	Max 120 g CO2, bensin	173	35	1271	556	1,59	0,94
20	VOLVO V 50 FLEXIFUEL	E85	88	267	1157	3875	1,45	6,56
21	AUDI A3 E-POWER	Max 120 g CO2, diesel	96	85	1124	614	1,40	1,04
22	FORD MONDEO FFV	E85	65	230	1051	1069	1,31	1,81
23	HYUNDAI I10	Max 120 g CO2, bensin	239	136	990	1287	1,24	2,18
24	SAAB 9-5 BIOPOWER	E85	71	155	970	1679	1,21	2,84
25	FORD FOCUS ECONETIC	Max 120 g CO2, diesel	107	127	952	520	1,19	0,88
26	SKODA OCTAVIA GREEN	Max 120 g CO2, diesel	77	66	868	104	1,08	0,18
27	MITSUBISHI COLT 5D AS&G	Max 120 g CO2, bensin	137	7	818	7	1,02	0,01
28	AUDI A4 AVANT 2,0 E	E85	81		812		1,01	
29	PEUGEOT 107	Max 120 g CO2, bensin	79	56	801	659	1,00	1,12
30	TOYOTA AURIS 1.4 D-4D	Max 120 g CO2, diesel	140		753		0,94	

Modell	Typ	SEPTEMBER		JANUARI-SEPTEMBER		% AV MILJÖ TOTALT JAN-SEP			
		2010	2009	2010	2009	2010	2009		
31	KIA VENGA ECO	Max 120 g CO2, diesel		112		739		0,92	
32	VW POLO TDI 90	Max 120 g CO2, diesel		64	6	719	7	0,90	0,01
33	MITSUBISHI LANCER FFV	E85		27		654		0,82	
34	VOLVO C30 D	Max 120 g CO2, diesel		58	60	650	343	0,81	0,58
35	DACIA SANDERO E85	E85		97	28	645	181	0,81	0,31
36	MERCEDES B 180 NGT	Gas		95	149	613	786	0,77	1,33
37	KIA PICANTO ECO	Max 120 g CO2, bensin		72	95	605	711	0,76	1,20
38	PEUGEOT 308 HDI	Max 120 g CO2, diesel		174	4	599	234	0,75	0,40
39	PEUGEOT 207 HDI	Max 120 g CO2, diesel		75	16	573	26	0,72	0,04
40	SUZUKI ALTO ECO	Max 120 g CO2, bensin		50	21	568	574	0,71	0,97
41	FORD FIESTA 120G	Max 120 g CO2, diesel		66	37	564	252	0,70	0,43
42	BMW 118D DPF	Max 120 g CO2, diesel		37	93	562	712	0,70	1,21
43	MITSUBISHI OUTLANDER FFV	E85		112		494		0,62	
44	AUDI A4 E-POWER	Max 120 g CO2, diesel		32		475		0,59	
45	CITROEN C3 1.6 HDI	Max 120 g CO2, diesel		82	27	463	180	0,58	0,30
46	VOLVO S40N D	Max 120 g CO2, diesel		48	45	448	274	0,56	0,46
47	VW TOURAN ECOFUEL	Gas		21	2	445	174	0,56	0,29
48	TOYOTA IQ	Max 120 g CO2, bensin		58	86	418	713	0,52	1,21
49	RENAULT SCENIC FLEX FUEL	E85		39	1	410	1	0,51	
50	DACIA LOGAN E85	E85		31	5	380	6	0,47	0,01
51	BMW 318D DPF	Max 120 g CO2, diesel		48		375		0,47	
52	SKODA FABIA GREENLINE D	Max 120 g CO2, diesel		69	37	358	253	0,45	0,43
53	VOLVO V 50 DRIVE	Max 120 g CO2, diesel		12		344		0,43	
54	CITROEN C1 1,0I	Max 120 g CO2, bensin		26	82	341	564	0,43	0,95
55	SKODA FABIA GREENLINE	Max 120 g CO2, bensin		163		341		0,43	
56	OPEL ASTRA ECOFLEX	Max 120 g CO2, diesel		63	40	333	141	0,42	0,24
57	SUZUKI SPLASH ECO	Max 120 g CO2, bensin		45	22	319	330	0,40	0,56
58	VOLVO S80N FLEXIFUEL	E85		19	63	310	393	0,39	0,67
59	CITROEN C4 1.6HDI 5D FAP	Max 120 g CO2, diesel		48	10	309	244	0,39	0,41
60	HYUNDAI I20 1,2	Max 120 g CO2, bensin		192		297		0,37	
61	TOYOTA YARIS D	Max 120 g CO2, diesel		20	20	270	63	0,34	0,11
62	CITROEN C4 BIOFLEX	E85		2	7	263	100	0,33	0,17
63	VOLVO V 50	Max 120 g CO2, diesel		33		259		0,32	

Modell	Typ	SEPTEMBER		JANUARI-SEPTEMBER		% AV MILJÖ TOTALT JAN-SEP			
		2010	2009	2010	2009	2010	2009		
64	CHEVROLET SPARK	Max 120 g CO2, bensin		82		250		0,31	
65	TOYOTA AURIS HSD	Hybrid		248		248		0,31	
66	OPEL CORSA ECOFLEX D	Max 120 g CO2, diesel		42	37	247	371	0,31	0,63
67	FIAT 500 1,2	Max 120 g CO2, bensin		5	19	234	139	0,29	0,24
68	CITROEN C5 BIOFLEX	E85		42	24	228	152	0,28	0,26
69	FORD S-MAX FFV	E85		21	22	224	227	0,28	0,38
70	HYUNDAI I20 CRDI	Max 120 g CO2, diesel		48	40	216	261	0,27	0,44
71	VOLVO C30 FLEXIFUEL	E85		19	36	210	636	0,26	1,08
72	PEUGEOT 308 BIOFLEX	E85		6	8	207	594	0,26	1,01
73	VOLVO S40N FLEXIFUEL	E85		25	22	206	543	0,26	0,92
74	SKODA OCTAVIA E85	E85		34	95	195	770	0,24	1,30
75	FORD GALAXY FFV	E85		11	9	193	135	0,24	0,23
76	BMW 320D DPF	Max 120 g CO2, diesel		29		190		0,24	
77	AUDI A3 1,6 E	E85		13	16	181	200	0,23	0,34
78	SEAT LEON MULTIFUEL	E85		32	11	176	162	0,22	0,27
79	SUZUKI SWIFT ECO	Max 120 g CO2, bensin		155		175		0,22	
80	VW CADDY KOMBI ECOFUEL	Gas		12	30	166	165	0,21	0,28
81	VOLVO S80N DRIVE	Max 120 g CO2, diesel		16		157		0,20	
82	FORD FOCUS C-MAX FFV	E85		17	32	156	275	0,19	0,47
83	TOYOTA URBAN CRUISER E	Max 120 g CO2, diesel		12	30	142	135	0,18	0,23
84	OPEL CORSA ECOFLEX	Max 120 g CO2, bensin		43		130		0,16	
85	HONDA INSIGHT	Hybrid		22	23	121	131	0,15	0,22
86	SMART	Max 120 g CO2, bensin		16	28	121	187	0,15	0,32
87	MINI COOPER DIESEL	Max 120 g CO2, diesel		10	18	118	134	0,15	0,23
88	BMW 116D	Max 120 g CO2, diesel		6	8	111	42	0,14	0,07
89	MAZDA 3 1,6 DE	Max 120 g CO2, diesel		7	5	105	19	0,13	0,03
90	VOLVO C30 DRIVE	Max 120 g CO2, diesel		12		97		0,12	
91	AUDI A4 2,0 E	E85		19		92		0,11	
92	MINI COOPER D CLUBMAN	Max 120 g CO2, diesel		2	16	91	78	0,11	0,13
93	FORD FOCUS C-MAX 120G D	Max 120 g CO2, diesel		31	5	88	32	0,11	0,05
94	AUDI A1 1.6 TDI	Max 120 g CO2, diesel		62		86		0,11	
95	RENAULT KANGOO FLEX FUEL	E85		5	11	78	70	0,10	0,12
96	RENAULT LAGUNA FLEX FUEL	E85		8		76		0,09	

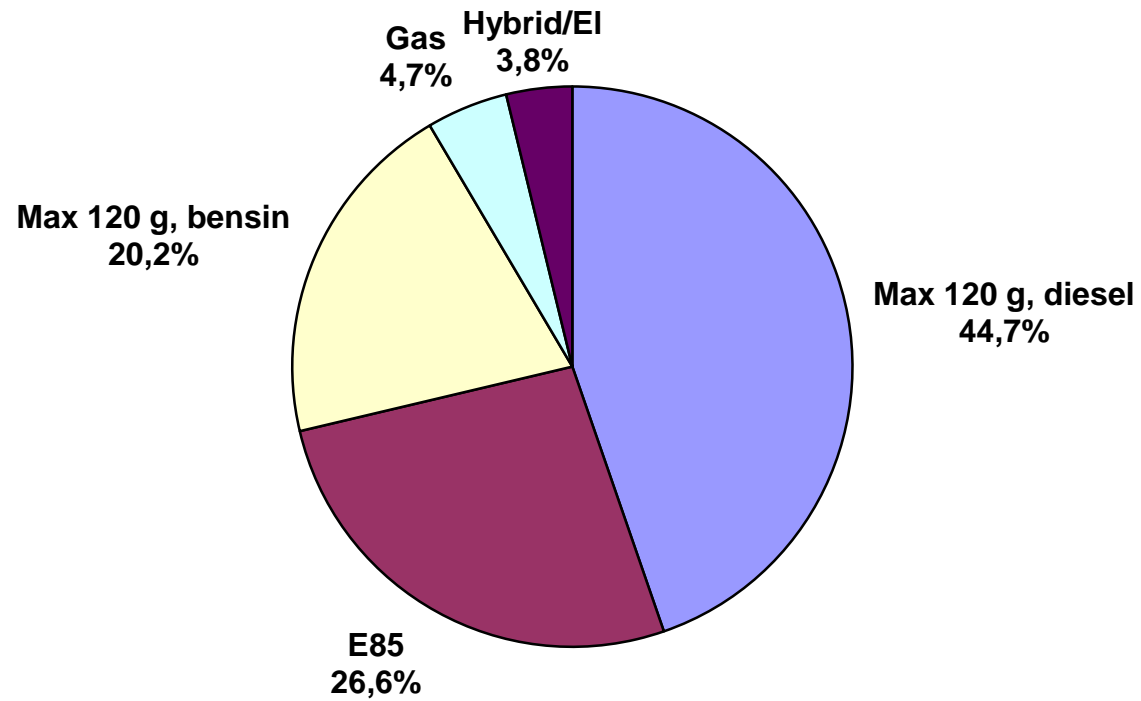
Modell	Typ	SEPTEMBER		JANUARI-SEPTEMBER		% AV MILJÖ TOTALT JAN-SEP		
		2010	2009	2010	2009	2010	2009	
97	SEAT IBIZA 1.4 ECO-TDI S	Max 120 g CO2, diesel	1	1	75	19	0,09	0,03
98	FORD FOCUS CNG	Gas	1	9	72	10	0,09	0,02
99	NISSAN PIXO 120G	Max 120 g CO2, bensin	7	38	65	38	0,08	0,06
100	FORD FIESTA ECONETIC	Max 120 g CO2, diesel	1	4	62	67	0,08	0,11
101	SEAT ALTEA MULTIFUEL	E85	5	8	60	110	0,07	0,19
102	OPEL ZAFIRA CNG	Gas	20	27	56	105	0,07	0,18
103	SEAT IBIZA 1,4 ECO TDI R	Max 120 g CO2, diesel	5	8	55	15	0,07	0,03
104	CHEVROLET MATIZ 0.8	Max 120 g CO2, bensin		15	54	151	0,07	0,26
105	SEAT IBIZA 1,6 ECO-TDI	Max 120 g CO2, diesel	35		53		0,07	
106	MAZDA2 1.6 DE	Max 120 g CO2, diesel	3	5	50	137	0,06	0,23
107	HONDA CR-Z	Hybrid	11		49		0,06	
108	VOLVO S40N DRIVE	Max 120 g CO2, diesel	3		47		0,06	
109	VW POLO GT TDI 105	Max 120 g CO2, diesel	5		47		0,06	
110	PEUGEOT 308	Max 120 g CO2, diesel			45		0,06	
111	SEAT LEON ECO TDI	Max 120 g CO2, diesel	7	3	41	27	0,05	0,05
112	RENAULT TWINGO 120G	Max 120 g CO2, bensin	4		40		0,05	
113	AUDI A1 1.4 TFSI S-TR	Max 120 g CO2, bensin	20		34		0,04	
114	BMW 316D DPF	Max 120 g CO2, diesel	4		32		0,04	
115	FIAT PANDA DYNAMIC	Max 120 g CO2, bensin	25		29		0,04	
116	FORD FOCUS C-MAX CNG	Gas		11	28	11	0,03	0,02
117	FIAT BRAVO MULTIJET	Max 120 g CO2, diesel		2	27	17	0,03	0,03
118	FIAT QUBO	Max 120 g CO2, diesel			26		0,03	
119	OPEL COMBO CNG	Gas	4	2	23	38	0,03	0,06
120	SEAT ALTEA ECO-TDI	Max 120 g CO2, diesel	4		19		0,02	
121	VW POLO BLUEMOTION	Max 120 g CO2, diesel	3	3	16	10	0,02	0,02
122	PEUGEOT 207	Max 120 g CO2, diesel	1		15		0,02	
123	FIAT PUNTO BI-POWER	Gas	3		9	14	0,01	0,02
124	FIAT 500 1,3 MJT	Max 120 g CO2, diesel		1	9	11	0,01	0,02
125	MITSUBISHI COLT FFV	E85	2	75	9	511	0,01	0,86
126	VW JETTA E85	E85	1	28	8	152	0,01	0,26
127	CITROEN C3 PICASSO1,6HDI	Max 120 g CO2, diesel	6		7		0,01	
128	HONDA CIVIC 4D HYBRID	Hybrid		10	6	91	0,01	0,15
129	SKODA ROOMSTER GREEN	Max 120 g CO2, diesel	3		6		0,01	

Modell	Typ	SEPTEMBER		JANUARI-SEPTEMBER		% AV MILJÖ TOTALT JAN-SEP		
		2010	2009	2010	2009	2010	2009	
130	SUZUKI SPLASH ECO D			1	5	6	0,01	0,01
131	FIAT PUNTO MULTIJET			2	3	79		0,13
132	FIAT QUBO BI-POWER				3			
133	SEAT IBIZA 1,9 ECO-TDI S			9	3	52		0,09
134	CADILLAC BLS E85				2	1		
135	CITROEN DS3 HDI		1		2			
136	OPEL AGILA ECOFLEX				2	173		0,29
137	PEUGEOT 407 BIOFLEX			3	2	195		0,33
138	SMART CDI				2			
139	MERCEDES A 160 CDI BLUE			1	1	79		0,13
140	MITSUBISHI I-MIEV				1			
141	PEUGEOT 307 BIOFLEX				1	268		0,45
142	SUBARU JUSTY ECO			6	1	72		0,12
143	SEAT IBIZA ECO B		1		1			
144	FIAT PANDA MULTIJET					41		0,07
145	MERCEDES B 170 NGT					6		0,01
146	MERCEDES E 200 NGT				7	71		0,12
147	SEAT IBIZA 1,4 ECO S ED			3		4		0,01
148	VW POLO TDI 80			6		269		0,46
149	VW GOLF TDI 110			2		364		0,62
	<u>T O T A L T</u>	<u>11085</u>	<u>7282</u>	<u>80021</u>	<u>59082</u>	<u>100,00</u>		<u>100,00</u>

Miljöbilar i % av tot nyreg

42,8% 37,8% 38,7% 38,8%

Nyregistrerade miljöbilar per typ september 2010



Nyregistrerade miljöbilar per typ september 2010

	September		Jan-sep	
	<i>Antal</i>	%		%
Max 120 g, diesel	4 950	44,7	34 737	43,4
E85	2 953	26,6	24 891	31,1
Max 120 g, bensin	2 241	20,2	12 828	16,0
Gas	518	4,7	5 429	6,8
Hybrid/el	423	3,8	2 136	2,7
Totalt	11 085	100	80 021	100

BIL Sweden

Nyregistrerade personbilar (inkl. bilföretag).

Fördelning mellan fysiska och juridiska personer.

2010.10.01

Fabrikat	SEPTEMBER								JANUARI-SEPTEMBER							
	fysiska		juridiska		andel juridiska %		totalt		fysiska		juridiska		andel juridiska %		totalt	
	2010	2009	2010	2009	2010	2009	2010	2009	2010	2009	2010	2009	2010	2009	2010	2009
Alfa Romeo	3	5	10	7	76,9%	58,3%	13	12	26	48	90	55	77,6%	53,4%	116	103
Audi	210	165	1026	681	83,0%	80,5%	1236	846	2686	1750	9692	6857	78,3%	79,7%	12378	8607
Bentley	0	0	0	0			0	0	2	0	1	2	33,3%	100,0%	3	2
BMW	173	289	818	704	82,5%	70,9%	991	993	2008	2036	7502	6141	78,9%	75,1%	9510	8177
Chevrolet	93	62	74	41	44,3%	39,8%	167	103	505	454	695	343	57,9%	43,0%	1200	797
Chrysler	8	7	26	28	76,5%	80,0%	34	35	81	76	375	313	82,2%	80,5%	456	389
Citroen	198	181	349	238	63,8%	56,8%	547	419	1986	1807	2745	1590	58,0%	46,8%	4731	3397
Dacia	98	23	88	17	47,3%	42,5%	186	40	806	250	321	89	28,5%	26,3%	1127	339
Dodge	8	28	12	25	60,0%	47,2%	20	53	109	112	161	173	59,6%	60,7%	270	285
Fiat	100	70	61	37	37,9%	34,6%	161	107	1575	1029	588	555	27,2%	35,0%	2163	1584
Ford	693	462	1022	751	59,6%	61,9%	1715	1213	5063	3454	8241	5763	61,9%	62,5%	13304	9217
Honda	169	171	183	153	52,0%	47,2%	352	324	1737	1859	1340	1348	43,5%	42,0%	3077	3207
Hyundai	658	493	622	272	48,6%	35,6%	1280	765	3965	3106	3047	2186	43,5%	41,3%	7012	5292
Iveco	3	0	4	0	57,1%		7	0	53	26	14	6	20,9%	18,8%	67	32
Jaguar	6	3	11	4	64,7%	57,1%	17	7	57	49	90	88	61,2%	64,2%	147	137
Jeep	6	8	11	16	64,7%	66,7%	17	24	72	131	183	259	71,8%	66,4%	255	390
Kia	839	447	464	221	35,6%	33,1%	1303	668	6980	4740	2780	1988	28,5%	29,5%	9760	6728
Lamborghini	1	0	0	0	0,0%		1	0	4	2	6	3	60,0%	60,0%	10	5
Land Rover	4	1	14	16	77,8%	94,1%	18	17	98	39	223	124	69,5%	76,1%	321	163
Lexus	9	14	43	47	82,7%	77,0%	52	61	156	120	503	382	76,3%	76,1%	659	502
Mazda	178	122	81	51	31,3%	29,5%	259	173	1614	1538	1006	998	38,4%	39,4%	2620	2536
Mercedes	212	232	858	486	80,2%	67,7%	1070	718	1939	1666	5788	3763	74,9%	69,3%	7727	5429
Mini	23	20	52	52	69,3%	72,2%	75	72	151	173	352	299	70,0%	63,3%	503	472
Mitsubishi	287	68	256	70	47,1%	50,7%	543	138	1961	1003	1356	1415	40,9%	58,5%	3317	2418
Nissan	244	205	190	216	43,8%	51,3%	434	421	2127	1320	1793	1171	45,7%	47,0%	3920	2491
Opel	232	160	390	313	62,7%	66,2%	622	473	2047	1463	2494	2337	54,9%	61,5%	4541	3800
Peugeot	391	286	516	328	56,9%	53,4%	907	614	3880	3428	3648	1900	48,5%	35,7%	7528	5328
Porsche	26	5	22	10	45,8%	66,7%	48	15	202	112	161	104	44,4%	48,1%	363	216
Renault	548	219	598	351	52,2%	61,6%	1146	570	5380	2984	4379	2110	44,9%	41,4%	9759	5094
Saab	288	112	734	384	71,8%	77,4%	1022	496	1184	1143	4382	4327	78,7%	79,1%	5566	5470
Seat	148	129	84	132	36,2%	50,6%	232	261	1172	1004	649	417	35,6%	29,3%	1821	1421
Skoda	644	424	596	431	48,1%	50,4%	1240	855	4851	2747	3993	2291	45,1%	45,5%	8844	5038
Smart	1	5	15	24	93,8%	82,8%	16	29	45	74	78	118	63,4%	61,5%	123	192
Subaru	272	132	255	112	48,4%	45,9%	527	244	1691	991	1459	977	46,3%	49,6%	3150	1968
Suzuki	302	91	87	47	22,4%	34,1%	389	138	1651	1275	493	389	23,0%	23,4%	2144	1664
Toyota	957	517	1133	1005	54,2%	66,0%	2090	1522	6917	5522	9082	7056	56,8%	56,1%	15999	12578
Volkswagen	821	864	1973	1649	70,6%	65,6%	2794	2513	8361	4819	18181	11839	68,5%	71,1%	26542	16658
Volvo	1364	1568	2979	2683	68,6%	63,1%	4343	4251	10282	9597	24945	19969	70,8%	67,5%	35227	29566
Övriga	27	17	7	33	20,6%	66,0%	34	50	326	205	103	192	24,0%	48,4%	429	397
	10244	7605	15664	11635	60,5%	60,5%	25908	19240	83750	62152	122939	89937	59,5%	59,1%	206689	152089

Nyregistrerade personbilar fördelat på drivmedel (%)

