

Urstark augustimånad på fordonsmarknaden!

- Utvecklingen på fordonsmarknaden är en viktig konjunkturmätare. Den kraftiga uppgången i augusti för personbilar och lätta lastbilar med 44 respektive 52 procent visar att det går bra för AB Sverige. Personbilsregistreringarna i augusti är den tredje högsta augustisiffran under de senaste 30 åren, säger Bertil Moldén, vd för BIL Sweden.

- Flera faktorer har bidragit till att kunderna har återvänt till bilhallarna och att vi nu ser mycket starka registreringssiffror, säger Bertil Moldén:

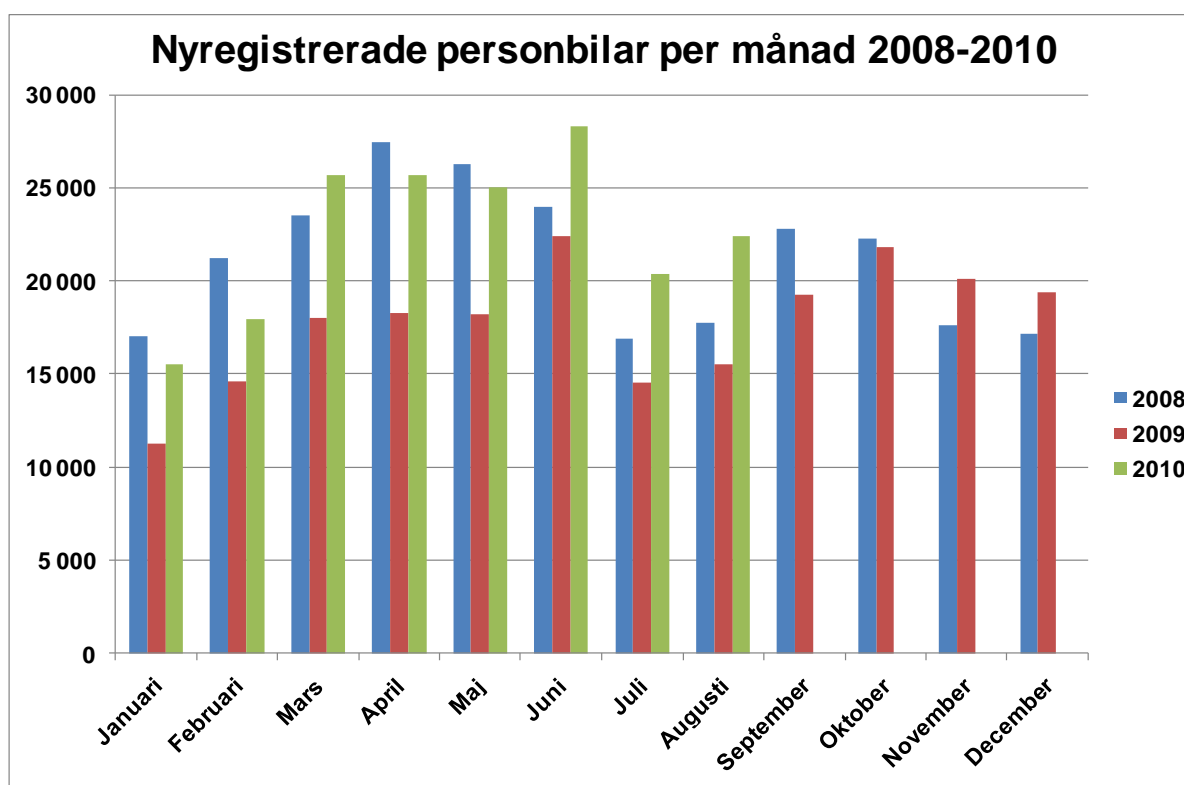
- många som senarelade sina bilinköp under förra årets finanskris har nu återkommit till bilhallarna
- framtidsoptimismen är stor bland hushåll och företag
- flera varsel på arbetsmarknaden har dragits tillbaka
- räntorna är fortsatt låga
- ett stort antal har fått en extra månadslön genom sänkta inkomstskatter

- Den starka uppgången har gjort att flera generalagenter har långa leveranstider på populära modeller. Registreringarna i augusti är i många fall resultatet av order som tecknats under våren/sommaren och det vi nu ser är något av en ketchup-effekt, säger Bertil Moldén

- Den kraftiga uppgången för lätta lastbilar visar att aktiviteten är hög bland hantverkare och småföretagare. Rot och Rutavdraget har definitivt bidragit till den ökade aktiviteten bland dessa yrkeskategorier, säger Bertil Moldén.

– Succén för dieslbilar fortsätter och i augusti var 50 procent av alla nya bilar dieslar. Sverige har äntligen nått den genomsnittliga Europeanivån, där varannan ny bil är en diesel, säger Bertil Moldén.

- För att inte bryta den positiva trenden på bilmarknaden är det viktigt att politikerna lämnar klara besked om vilka regler som kommer att gälla efter 2011 på den betydelsefulla tjänstebilsmarknaden. Såväl Alliansens som de rödgrönas valmanifest innehåller oklarheter eller uteblivna besked när det gäller tjänstebilsbeskattningen. Kalkylerna för en tjänstebil baseras vanligen på 36 månader, vilket gör att den korta framförhållningen nu riskerar att störa marknaden på ett oskäligt sätt, säger Bertil Moldén.



Kraftig ökning för både personbilar och lätta lastbilar

Under augusti registrerades 22 376 nya personbilar, vilket är en ökning med 44,0 % jämfört med samma månad förra året. Hittills i år, januari-augusti, har registreringarna ökat med 36,1 %. Lastbilsregistreringarna totalt ökade med 39,8 % under augusti till 3 282. Hittills i år har lastbilsregistreringarna ökat med 24,8 %. Lätta lastbilar upp till 3,5 ton ökade i augusti med 52,4 % och tunga lastbilar över 16 ton minskade med 26,5 %. Hittills i år har lätta lastbilar ökat med 35,6 % och tunga lastbilar har minskat med 25,0 %.

Ökad miljöbilsandel i augusti

Antalet registreringar av miljöbilar ökade under augusti med 62,4% och uppgick till 9 777. Andelen miljöbilar i augusti var 43,7%. Det kan jämföras med en andel på 38,7 % i augusti förra året. Hittills i år ligger miljöbilsandelen på 38,1 %, jämfört med 39,0 % samma period förra året.

50 procent dieslar i augusti

Antalet nyregistrerade dieslbilar ökade med 77,8 % i augusti. Andelen dieslar av de totala nybilsregistreringarna var 50,1 %. Augusti förra året var dieselandelen 40,5 %. Hittills i år ligger dieselandelen på 49,1 % jämfört med 39,1% samma period förra året.

Andelen bränslesnåla bilar ökar kraftigt

Nyregistreringarna av personbilar med koldioxidutsläpp högst 120 g/km ökade under augusti med 181,3 %. Bilar med max 140 g/km koldioxidutsläpp ökade med 131,5 %. Andelen bilar med koldioxidutsläpp på högst 140 g/km var 44,5 % i augusti i år jämfört med 27,7 % augusti förra året.

Detaljerad information om fordonsregistreringarna finns i bifogade material.

För mer information kontakta vd Bertil Moldén, tfn 08-700 41 10 eller 070-638 65 31.

Nyregistreringar under augusti 2010

Under augusti registrerades enligt BIL Sweden 22 376 nya personbilar vilket är en ökning med 44,0% jämfört med samma månad förra året, då 15 542 personbilar registrerades. Hittills under året perioden januari till och med augusti har 180 830 personbilar registrerats vilket är 36,1% fler än motsvarande period förra året, då 132 887 personbilar registrerades.

Tätplatsen bland personbilsregistreringarna hittills i år intogs av:

Volvo V70II med 14 244 registreringar (förra året 12 054) följd av VW Passat 8 573 (5 275), VW Golf 8 329 (5 361), Volvo V50 7 135 (6 807), Kia Cee'd 5 434 (3 708), Audi A4 4 794 (3 063), Renault Megane 4 141 (1 704), Ford Focus 4 064 (3 110), Renault Clio 3 533 (1 177) och BMW 3-Serie 3 264 (3 224).

Efter dessa följer i nu nämnd ordning: Volvo XC60, Saab 9-3, VW Polo, Toyota Yaris, Toyota Avensis, Skoda Octavia, Nissan Qashqai, Mercedes E Klass, BMW 5-Serie och Skoda Fabia.

Totalt registrerades 9 777 nya miljöbilar under augusti. Andelen miljöbilar av de totala nybilsregistreringarna var 43,7% i augusti 2010 jämfört med 38,7% i augusti året innan. Januari-augusti 2010 var miljöbilsandelen 38,1% jämfört med 39,0% samma period året innan. De fem mest registrerade miljöbilarna under januari-augusti 2010 var Kia Cee'd Eco, Volvo V50 D, VW Passat Ecofuel, Volvo V70 Flexifuel och VW Golf Multifuel.

Under augusti registrerades 11 201 personbilsdieslar eller 50,1% av månadens totala nyregistreringar. Sammanlagt registrerades under perioden januari - augusti 88 698 dieslbilar (personbilar) vilket motsvarar 49,1% av totala antalet nyregistreringar. Förra året under januari - augusti registrerades 51 918 personbilsdieslar eller 39,1% av totala antalet nyregistreringar.

Tätplatsen bland registreringar av dieslbilar hittills i år intogs av:

Volvo V70II med 10 565 registreringar (förra året 4 163) följd av Volvo V50 5 941 (3 051), Kia Cee'd 4 676 (2 830), VW Passat 4 418 (2 028), Volvo XC60 3 230 (1 711), Audi A4 3 056 (1 643), Ford Focus 2 487 (701), BMW 3-Serie 2 429 (2 039), VW Golf 2 266 (890) och Volvo XC70II 2 152 (989).

Totalt registrerades 9 960 nya personbilar med max 140 g/km koldioxidutsläpp under augusti, vilket är en ökning med 131,5 % jämfört med augusti året innan. Antalet nyregistrerade personbilar med koldioxidutsläpp på max 120 g/km uppgick till 6 829, en ökning med 181,3 % jämfört med augusti året innan.

BIL Sweden är den svenska branschorganisationen för tillverkare och importörer av personbilar, lastbilar och bussar. Medlemsföretagen svarar tillsammans för runt 99 % av nybilsförsäljningen i Sverige.

För BIL Sweden är bilen en självklar del av det hållbara samhället där klimat, miljö, säkerhet, mobilitet, utveckling och tillväxt står i centrum. BIL Sweden arbetar därför för att förbättra villkoren för att producera, sälja, köpa, äga och köra bil.

Direktimport

Förstagångsregistrerade direktimporterade bilar som är högst tre år gamla var i augusti 260. Motsvarande siffra för augusti året innan var 187. Under perioden januari - augusti registrerades 2 041 direktimporterade personbilar jämfört med 1 273 samma period förra året. Den totala direktimporten av samtliga bilar, oavsett ålder, var under augusti 1 462 personbilar jämfört med 1 156 i augusti året innan. Under perioden januari - augusti direktimporterades 12 291 personbilar jämfört med 9 706 motsvarande period förra året. Direktimporten ingår inte i vår statistik.

Lastbilar

Under augusti registrerades totalt 3 282 nya lastbilar (både lätta och tunga), 39,8% fler än under samma tid förra året. Sammanlagt registrerades under perioden januari - augusti 25 982 lastbilar, 24,8% fler än förra året. Lätta lastbilar under 3,5 ton är dominerande. De svarade för 91,7% av månadens registreringar medan tunga lastbilar över 16 ton svarade för 7,3%.

LASTBILSREGISTRERINGARNA UNDER AUGUSTI UPPGICK TILL 3.282 (2.347)

OCH UNDER JANUARI - AUGUSTI 25.982 (20.817)

LASTBILSREGISTRERINGARNA FÖRDELADE PÅ TOTALVIKTSGRUPPER

| | AUGUSTI | | JANUARI - AUGUSTI | | FÖRÄNDRING % | |
|-----------------------------------|---------|-------|-------------------|--------|--------------|---------|
| | 2010 | 2009 | 2010 | 2009 | AUG | JAN-AUG |
| 3,5 TON (LÄTTA TRANSPORTBILAR) | 3.011 | 1.976 | 23.060 | 17.011 | 52,4 | 35,6 |
| 3,5 - 10,0 TON (TRANSPORTBILAR) | 16 | 29 | 220 | 211 | 44,8- | 4,3 |
| 10,0 - TON (TUNGA TRANSPORTBILAR) | 255 | 342 | 2.702 | 3.595 | 25,4- | 24,8- |
| | 3.282 | 2.347 | 25.982 | 20.817 | 39,8 | 24,8 |

Nyregistreringarna av tunga lastbilar över 16 ton uppgick till 238 under augusti, 26,5% färre än jämfört med augusti förra året då 324 lastbilar registrerades. Sammanlagt registrerades under perioden januari - augusti 2 505 tunga lastbilar, 25,0% färre än under samma period förra året. Den tunga lastbilsmarknaden domineras av Volvo och Scania.

REGISTRERINGAR AV TUNGA LASTBILAR 16 TON OCH ÖVER

| | AUGUSTI | | JANUARI - AUGUSTI | | FÖRÄNDRING % | | MARKN.ANDEL % JAN-AUG | |
|---------------|---------|------|-------------------|-------|--------------|---------|-----------------------|-------|
| | 2010 | 2009 | 2010 | 2009 | AUG | JAN-AUG | 2010 | 2009 |
| DAF | 5 | 0 | 34 | 14 | | 142,9 | 1,4 | 0,4 |
| IVECO | 1 | 0 | 4 | 4 | | | 0,2 | 0,1 |
| MAN | 5 | 24 | 80 | 175 | 79,2- | 54,3- | 3,2 | 5,2 |
| MERCEDES-BENZ | 10 | 25 | 259 | 247 | 60,0- | 4,9 | 10,3 | 7,4 |
| SCANIA | 101 | 142 | 1.049 | 1.426 | 28,9- | 26,4- | 41,9 | 42,7 |
| VOLVO | 115 | 133 | 1.062 | 1.475 | 13,5- | 28,0- | 42,4 | 44,1 |
| ÖVRIGA | 1 | 0 | 17 | 0 | | | 0,7 | |
| TOTALT | 238 | 324 | 2.505 | 3.341 | 26,5- | 25,0- | 100,0 | 100,0 |

Nyregistreringarna av lätta lastbilar under 3,5 ton uppgick till 3 011 under augusti, 52,4% fler än under samma tid förra året då 1 976 lätta lastbilar registrerades. Sammanlagt registrerades under perioden januari - augusti 23 060 lätta lastbilar, 35,6% fler än jämfört med samma period förra året.

De mest sålda lätta lastbilarna hittills i år var Volkswagen 6 905, Renault 2 510, Citroen 2 166, Mercedes-Benz 1 932 och Ford 1 748.

REGISTRERINGAR AV LÄTTA LASTBILAR UPP TILL 3,5 TON

| | AUGUSTI | | JANUARI - AUGUSTI | | FÖRÄNDRING % | | MARKN.ANDEL % JAN-AUG | |
|---------------|---------|-------|-------------------|--------|--------------|---------|-----------------------|-------|
| | 2010 | 2009 | 2010 | 2009 | AUG | JAN-AUG | 2010 | 2009 |
| CHEVROLET | 7 | 5 | 56 | 41 | 40,0 | 36,6 | 0,2 | 0,2 |
| CHRYSLER | 0 | 0 | 0 | 0 | | | | |
| CITROEN | 301 | 197 | 2.166 | 1.394 | 52,8 | 55,4 | 9,4 | 8,2 |
| DACIA | 55 | 28 | 576 | 32 | 96,4 | 1700,0 | 2,5 | 0,2 |
| HYUNDAI | 6 | 4 | 98 | 52 | 50,0 | 88,5 | 0,4 | 0,3 |
| FIAT | 27 | 31 | 522 | 329 | 12,9- | 58,7 | 2,3 | 1,9 |
| FORD | 290 | 212 | 1.748 | 1.426 | 36,8 | 22,6 | 7,6 | 8,4 |
| GM | 1 | 0 | 2 | 2 | | | | |
| IVECO | 32 | 13 | 294 | 177 | 146,2 | 66,1 | 1,3 | 1,0 |
| ISUZU | 21 | 12 | 121 | 160 | 75,0 | 24,4- | 0,5 | 0,9 |
| MAZDA | 6 | 7 | 51 | 178 | 14,3- | 71,3- | 0,2 | 1,0 |
| MERCEDES-BENZ | 220 | 150 | 1.932 | 1.292 | 46,7 | 49,5 | 8,4 | 7,6 |
| MITSUBISHI | 76 | 42 | 600 | 395 | 81,0 | 51,9 | 2,6 | 2,3 |
| NISSAN | 229 | 120 | 1.674 | 1.292 | 90,8 | 29,6 | 7,3 | 7,6 |
| PEUGEOT | 262 | 168 | 1.714 | 1.775 | 56,0 | 3,4- | 7,4 | 10,4 |
| OPEL | 98 | 101 | 831 | 920 | 3,0- | 9,7- | 3,6 | 5,4 |
| RENAULT | 204 | 145 | 2.510 | 1.890 | 40,7 | 32,8 | 10,9 | 11,1 |
| SEAT | 0 | 0 | 0 | 0 | | | | |
| SKODA | 16 | 17 | 121 | 127 | 5,9- | 4,7- | 0,5 | 0,7 |
| SUZUKI | 0 | 0 | 0 | 0 | | | | |
| TOYOTA | 133 | 74 | 997 | 753 | 79,7 | 32,4 | 4,3 | 4,4 |
| VOLKSWAGEN | 1.009 | 635 | 6.905 | 4.650 | 58,9 | 48,5 | 29,9 | 27,3 |
| VOLVO | 0 | 0 | 0 | 0 | | | | |
| ÖVRIGA | 18 | 15 | 142 | 126 | 20,0 | 12,7 | 0,6 | 0,7 |
| TOTALT | 3.011 | 1.976 | 23.060 | 17.011 | 52,4 | 35,6 | 100,0 | 100,0 |

Bussar

Under augusti registrerades totalt 189 nya bussar (både lätta och tunga), 12,5% fler än under samma tid förra året, då 168 stycken registrerades. Sammanlagt registrerades under perioden januari - augusti 1219 bussar, 59,1% fler än förra året, då 766 stycken registrerades.

Nyregistreringarna av tunga bussar över 10 ton uppgick till 146 under augusti, 39,0% fler än under samma tid förra året då 105 bussar registrerades. Sammanlagt registrerades under perioden januari - augusti 1.042 tunga bussar, 70,3% fler än under motsvarande period förra året då 612 registrerades.

REGISTRERINGAR AV BUSSAR ÖVER 10 TON

| | AUGUSTI | | JANUARI - AUGUSTI | | FÖRÄNDRING % | | MARKN.ANDEL % JAN-AUG | |
|------------------|---------|------|-------------------|------|--------------|---------|-----------------------|-------|
| | 2010 | 2009 | 2010 | 2009 | AUG | JAN-AUG | 2010 | 2009 |
| KÄSSBOHRER-SETRA | 20 | 11 | 78 | 56 | 81,8 | 39,3 | 7,5 | 9,2 |
| MAN | 30 | 8 | 149 | 81 | 275,0 | 84,0 | 14,3 | 13,2 |
| MERCEDES-BENZ | 25 | 19 | 78 | 51 | 31,6 | 52,9 | 7,5 | 8,3 |
| NEOPLAN | 2 | 5 | 6 | 8 | 60,0- | 25,0- | 0,6 | 1,3 |
| SCANIA | 32 | 25 | 215 | 153 | 28,0 | 40,5 | 20,6 | 25,0 |
| VOLVO | 23 | 20 | 342 | 205 | 15,0 | 66,8 | 32,8 | 33,5 |
| ÖVRIGA | 14 | 17 | 174 | 58 | 17,6- | 200,0 | 16,7 | 9,5 |
| TOTALT | 146 | 105 | 1.042 | 612 | 39,0 | 70,3 | 100,0 | 100,0 |

Fotnot till redaktionen

BIL Sweden har i sin nyregistreringsstatistik för personbilar endast förstagångsregistreringar av bilar som tillverkats under de tre senaste åren. Direktimporterade bilar eller andra äldre bilar som registreras för första gången i Sverige ingår inte. SIKÄ/SCB har med samtliga bilar (inkl direktimport) oavsett ålder, i sina nyregistreringssiffror. Det är förklaringen till att BIL Swedens siffror blir lägre än de SIKÄ/SCB redovisar

Nyregistrerade personbilar

| FABRIKAT | AUGUSTI | | JANUARI-AUGUSTI | | FÖRÄNDRING % | | MARKN.ANDEL % | JAN-AUG | |
|----------------------------------|---------|-------|-----------------|--------|--------------|---------|---------------|---------|------|
| | 2010 | 2009 | 2010 | 2009 | AUGUSTI | JAN-AUG | | 2010 | 2009 |
| BC SWEDEN | | | | | | | | | |
| JAGUAR | 17 | 18 | 130 | 130 | 5,55- | | 0,07 | 0,09 | |
| LAND ROVER | 31 | 12 | 303 | 146 | 158,33 | 107,53 | 0,16 | 0,10 | |
| TOTALT BC SWEDEN | 48 | 30 | 433 | 276 | 60,00 | 56,88 | 0,23 | 0,20 | |
| BMW GROUP SVERIGE | | | | | | | | | |
| BMW | 1152 | 939 | 8521 | 7186 | 22,68 | 18,57 | 4,71 | 5,40 | |
| MINI | 43 | 45 | 428 | 400 | 4,44- | 7,00 | 0,23 | 0,30 | |
| ROLLS-ROYCE | | | 2 | | | | | | |
| TOTALT BMW GROUP SVERIGE | 1195 | 984 | 8951 | 7586 | 21,44 | 17,99 | 4,94 | 5,70 | |
| CITROEN SVERIGE AB | | | | | | | | | |
| CITROEN | 346 | 364 | 4186 | 2980 | 4,94- | 40,46 | 2,31 | 2,24 | |
| TOTALT CITROEN SVERIGE AB | 346 | 364 | 4186 | 2980 | 4,94- | 40,46 | 2,31 | 2,24 | |
| FIAT GROUP AUTOMOBILES | | | | | | | | | |
| ALFA ROMEO | 20 | 21 | 103 | 91 | 4,76- | 13,18 | 0,05 | 0,06 | |
| CHRYSLER | 36 | 53 | 422 | 354 | 32,07- | 19,20 | 0,23 | 0,26 | |
| DODGE | 21 | 37 | 250 | 232 | 43,24- | 7,75 | 0,13 | 0,17 | |
| FIAT | 241 | 154 | 2003 | 1479 | 56,49 | 35,42 | 1,10 | 1,11 | |
| JEEP | 13 | 22 | 238 | 366 | 40,90- | 34,97- | 0,13 | 0,27 | |
| TOTALT FIAT GROUP AUTOMOBILES | 331 | 287 | 3016 | 2522 | 15,33 | 19,58 | 1,66 | 1,89 | |
| FORD MOTOR | | | | | | | | | |
| FORD | 1515 | 846 | 11595 | 8006 | 79,07 | 44,82 | 6,41 | 6,02 | |
| TOTALT FORD MOTOR | 1515 | 846 | 11595 | 8006 | 79,07 | 44,82 | 6,41 | 6,02 | |
| GM NORDEN | | | | | | | | | |
| CHEVROLET | 153 | 103 | 993 | 684 | 48,54 | 45,17 | 0,54 | 0,51 | |
| OPEL | 603 | 369 | 3919 | 3327 | 63,41 | 17,79 | 2,16 | 2,50 | |
| TOTALT GM NORDEN | 756 | 472 | 4912 | 4011 | 60,16 | 22,46 | 2,71 | 3,01 | |
| HONDA NORDIC | | | | | | | | | |
| HONDA | 300 | 331 | 2725 | 2884 | 9,36- | 5,51- | 1,50 | 2,17 | |
| TOTALT HONDA NORDIC | 300 | 331 | 2725 | 2884 | 9,36- | 5,51- | 1,50 | 2,17 | |
| IVECO | | | | | | | | | |
| IVECO | 9 | 2 | 60 | 32 | 350,00 | 87,50 | 0,03 | 0,02 | |
| TOTALT IVECO | 9 | 2 | 60 | 32 | 350,00 | 87,50 | 0,03 | 0,02 | |
| KIA MOTORS SWEDEN | | | | | | | | | |
| KIA | 1151 | 732 | 8458 | 6060 | 57,24 | 39,57 | 4,67 | 4,56 | |
| TOTALT KIA MOTORS SWEDEN | 1151 | 732 | 8458 | 6060 | 57,24 | 39,57 | 4,67 | 4,56 | |
| KW BRUUN AUTOIMPORT | | | | | | | | | |
| PEUGEOT | 767 | 479 | 6623 | 4715 | 60,12 | 40,46 | 3,66 | 3,54 | |
| TOTALT KW BRUUN AUTOIMPORT | 767 | 479 | 6623 | 4715 | 60,12 | 40,46 | 3,66 | 3,54 | |
| MAZDA MOTOR SVERIGE | | | | | | | | | |
| MAZDA | 321 | 327 | 2361 | 2368 | 1,83- | 0,29- | 1,30 | 1,78 | |
| TOTALT MAZDA MOTOR SVERIGE | 321 | 327 | 2361 | 2368 | 1,83- | 0,29- | 1,30 | 1,78 | |
| MERCEDES-BENZ SVERIGE | | | | | | | | | |
| MERCEDES | 741 | 515 | 6658 | 4712 | 43,88 | 41,29 | 3,68 | 3,54 | |
| SMART | 13 | 4 | 107 | 163 | 225,00 | 34,35- | 0,05 | 0,12 | |
| TOTALT MERCEDES-BENZ SVERIGE | 754 | 519 | 6765 | 4875 | 45,27 | 38,76 | 3,74 | 3,66 | |
| NIMAG SVERIGE | | | | | | | | | |
| SUZUKI | 294 | 131 | 1755 | 1526 | 124,42 | 15,00 | 0,97 | 1,14 | |
| TOTALT NIMAG SVERIGE | 294 | 131 | 1755 | 1526 | 124,42 | 15,00 | 0,97 | 1,14 | |
| NISSAN NORDIC | | | | | | | | | |
| NISSAN | 490 | 327 | 3486 | 2070 | 49,84 | 68,40 | 1,92 | 1,55 | |
| TOTALT NISSAN NORDIC | 490 | 327 | 3486 | 2070 | 49,84 | 68,40 | 1,92 | 1,55 | |
| RENAULT NORDIC SVERIGE | | | | | | | | | |
| DACIA | 135 | 29 | 941 | 299 | 365,51 | 214,71 | 0,52 | 0,22 | |
| RENAULT | 1128 | 583 | 8615 | 4526 | 93,48 | 90,34 | 4,76 | 3,40 | |
| TOTALT RENAULT NORDIC SVERIGE | 1263 | 612 | 9556 | 4825 | 106,37 | 98,05 | 5,28 | 3,63 | |
| SAAB SVERIGE | | | | | | | | | |
| SAAB | 528 | 375 | 4516 | 4953 | 40,80 | 8,82- | 2,49 | 3,72 | |
| TOTALT SAAB SVERIGE | 528 | 375 | 4516 | 4953 | 40,80 | 8,82- | 2,49 | 3,72 | |
| SC AUTO SWEDEN | | | | | | | | | |
| MITSUBISHI | 354 | 193 | 2774 | 2280 | 83,41 | 21,66 | 1,53 | 1,71 | |
| TOTALT SC AUTO SWEDEN | 354 | 193 | 2774 | 2280 | 83,41 | 21,66 | 1,53 | 1,71 | |
| SC MOTORS SWEDEN AB | | | | | | | | | |
| HYUNDAI | 819 | 457 | 5734 | 4531 | 79,21 | 26,55 | 3,17 | 3,40 | |
| TOTALT SC MOTORS SWEDEN AB | 819 | 457 | 5734 | 4531 | 79,21 | 26,55 | 3,17 | 3,40 | |
| SUBARU NORDIC | | | | | | | | | |
| SUBARU | 289 | 145 | 2623 | 1724 | 99,31 | 52,14 | 1,45 | 1,29 | |
| TOTALT SUBARU NORDIC | 289 | 145 | 2623 | 1724 | 99,31 | 52,14 | 1,45 | 1,29 | |
| TOYOTA SWEDEN | | | | | | | | | |
| LEXUS | 56 | 60 | 607 | 441 | 6,66- | 37,64 | 0,33 | 0,33 | |
| TOYOTA | 1747 | 1178 | 13915 | 11057 | 48,30 | 25,84 | 7,69 | 8,32 | |
| TOTALT TOYOTA SWEDEN | 1803 | 1238 | 14522 | 11498 | 45,63 | 26,30 | 8,03 | 8,65 | |
| VOLKSWAGEN GROUP SVERIGE | | | | | | | | | |
| AUDI | 1600 | 1236 | 11146 | 7762 | 29,44 | 43,59 | 6,16 | 5,84 | |
| PORSCHE | 81 | 22 | 315 | 201 | 268,18 | 56,71 | 0,17 | 0,15 | |
| QUATTRO | 1 | | 7 | | | | | | |
| SKODA | 770 | 541 | 7606 | 4183 | 42,32 | 81,83 | 4,20 | 3,14 | |
| SEAT | 237 | 163 | 1589 | 1160 | 45,39 | 36,98 | 0,87 | 0,87 | |
| VOLKSWAGEN | 3374 | 2217 | 23758 | 14154 | 52,18 | 67,85 | 13,13 | 10,65 | |
| TOTALT VOLKSWAGEN GROUP SVERIGE | 6063 | 4179 | 44421 | 27460 | 45,08 | 61,76 | 24,56 | 20,66 | |
| VOLVO PERSONBILAR SVERIGE | | | | | | | | | |
| VOLVO | 2928 | 2468 | 30891 | 25317 | 18,63 | 22,01 | 17,08 | 19,05 | |
| TOTALT VOLVO PERSONBILAR SVERIGE | 2928 | 2468 | 30891 | 25317 | 18,63 | 22,01 | 17,08 | 19,05 | |
| ÖVRIGA FABRIKAT | | | | | | | | | |
| TOTALT ÖVRIGA FABRIKAT | 52 | 44 | 467 | 388 | 18,18 | 20,36 | 0,25 | 0,29 | |
| S L U T T O T T A L | 22376 | 15542 | 180830 | 132887 | 43,97 | 36,07 | 100,00 | 100,00 | |

Nyregistrerade personbilar

| MÄRKE / MODELL | AUGUSTI | | JANUARI-AUGUSTI | | FÖRÄNDRING % | | MARKN.ANDEL % | |
|-------------------------|---------|------|-----------------|-------|--------------|---------|---------------|------|
| | 2010 | 2009 | 2010 | 2009 | AUGUSTI | JAN-AUG | 2010 | 2009 |
| 1 VOLVO V70II | 1227 | 1223 | 14244 | 12054 | 0,32 | 18,16 | 7,88 | 9,07 |
| 2 VW PASSAT | 1010 | 953 | 8573 | 5275 | 5,98 | 62,52 | 4,74 | 3,97 |
| 3 VW GOLF | 1326 | 780 | 8329 | 5361 | 70,00 | 55,36 | 4,61 | 4,03 |
| 4 VOLVO V50 | 831 | 870 | 7135 | 6807 | 4,48- | 4,81 | 3,95 | 5,12 |
| 5 KIA CEE'D | 805 | 464 | 5434 | 3708 | 73,49 | 46,54 | 3,01 | 2,79 |
| 6 AUDI A4 | 632 | 467 | 4794 | 3063 | 35,33 | 56,51 | 2,65 | 2,30 |
| 7 RENAULT MEGANE | 522 | 175 | 4141 | 1704 | 198,28 | 143,01 | 2,29 | 1,28 |
| 8 FORD FOCUS | 517 | 311 | 4064 | 3110 | 66,23 | 30,67 | 2,25 | 2,34 |
| 9 RENAULT CLIO | 433 | 296 | 3533 | 1177 | 46,28 | 200,16 | 1,95 | 0,89 |
| 10 BMW 3-SERIE | 448 | 465 | 3264 | 3224 | 3,65- | 1,24 | 1,81 | 2,43 |
| 11 VOLVO XC60 | 196 | 87 | 3230 | 1728 | 125,28 | 86,92 | 1,79 | 1,30 |
| 12 SAAB 9-3 | 362 | 285 | 3079 | 3132 | 27,01 | 1,69- | 1,70 | 2,36 |
| 13 VW POLO | 615 | 167 | 2946 | 728 | 268,26 | 304,67 | 1,63 | 0,55 |
| 14 TOYOTA YARIS | 296 | 214 | 2884 | 2120 | 38,31 | 36,03 | 1,59 | 1,60 |
| 15 TOYOTA AVENSIS | 276 | 262 | 2748 | 2570 | 5,34 | 6,92 | 1,52 | 1,93 |
| 16 SKODA OCTAVIA | 224 | 224 | 2608 | 1993 | | 30,85 | 1,44 | 1,50 |
| 17 NISSAN QASHQAI | 244 | 237 | 2417 | 1279 | 2,95 | 88,97 | 1,34 | 0,96 |
| 18 MERCEDES E-KLASS | 270 | 190 | 2409 | 1380 | 42,10 | 74,56 | 1,33 | 1,04 |
| 19 BMW 5-SERIE | 352 | 215 | 2332 | 1795 | 63,72 | 29,91 | 1,29 | 1,35 |
| 20 SKODA FABIA | 259 | 211 | 2332 | 1593 | 22,74 | 46,39 | 1,29 | 1,20 |
| 21 TOYOTA AURIS | 506 | 73 | 2224 | 1454 | 593,15 | 52,95 | 1,23 | 1,09 |
| 22 OPEL ASTRA | 346 | 152 | 2181 | 835 | 127,63 | 161,19 | 1,21 | 0,63 |
| 23 VOLVO XC70II | 253 | 80 | 2176 | 1012 | 216,25 | 115,01 | 1,20 | 0,76 |
| 24 FORD MONDEO | 132 | 179 | 2098 | 1407 | 26,25- | 49,11 | 1,16 | 1,06 |
| 25 FORD FIESTA | 330 | 82 | 2090 | 965 | 302,43 | 116,58 | 1,16 | 0,73 |
| 26 PEUGEOT 308 | 193 | 252 | 2021 | 2155 | 23,41- | 6,21- | 1,12 | 1,62 |
| 27 SUBARU LEGACY | 181 | 50 | 2008 | 606 | 262,00 | 231,35 | 1,11 | 0,46 |
| 28 MERCEDES C-KLASS | 229 | 104 | 1941 | 1501 | 120,19 | 29,31 | 1,07 | 1,13 |
| 29 AUDI A6 | 311 | 305 | 1909 | 1977 | 1,96 | 3,43- | 1,06 | 1,49 |
| 30 HYUNDAI I30 | 266 | 207 | 1827 | 1476 | 28,50 | 23,78 | 1,01 | 1,11 |
| 31 AUDI A3 | 293 | 240 | 1818 | 1156 | 22,08 | 57,26 | 1,01 | 0,87 |
| 32 PEUGEOT 207 | 235 | 74 | 1776 | 893 | 217,56 | 98,88 | 0,98 | 0,67 |
| 33 FIAT DUCATO | 157 | 138 | 1654 | 1057 | 13,76 | 56,48 | 0,91 | 0,80 |
| 34 TOYOTA AYGO | 304 | 136 | 1640 | 1283 | 123,52 | 27,82 | 0,91 | 0,97 |
| 35 TOYOTA PRIUS | 86 | 231 | 1569 | 971 | 62,77- | 61,58 | 0,87 | 0,73 |
| 36 SKODA SUPERB | 178 | 94 | 1527 | 404 | 89,36 | 277,97 | 0,84 | 0,30 |
| 37 SAAB 9-5 | 166 | 90 | 1437 | 1821 | 84,44 | 21,08- | 0,79 | 1,37 |
| 38 VW TIGUAN | 182 | 108 | 1411 | 745 | 68,51 | 89,39 | 0,78 | 0,56 |
| 39 CITROEN C3 | 110 | 79 | 1387 | 601 | 39,24 | 130,78 | 0,77 | 0,45 |
| 40 AUDI A5 | 132 | 43 | 1348 | 453 | 206,97 | 197,57 | 0,75 | 0,34 |
| 41 HONDA CR-V | 98 | 153 | 1259 | 1032 | 35,94- | 21,99 | 0,70 | 0,78 |
| 42 HYUNDAI IX35 | 195 | | 1223 | | | | 0,68 | |
| 43 PEUGEOT 3008 | 80 | 23 | 1209 | 28 | 247,82 | | 0,67 | 0,02 |
| 44 VOLVO C30 | 79 | 65 | 1206 | 1019 | 21,53 | 18,35 | 0,67 | 0,77 |
| 45 CITROEN C5 | 97 | 100 | 1110 | 718 | 3,00- | 54,59 | 0,61 | 0,54 |
| 46 FORD KA | 224 | 39 | 1098 | 527 | 474,35 | 108,34 | 0,61 | 0,40 |
| 47 BMW X1 | 110 | | 1092 | | | | 0,60 | |
| 48 BMW 1-SERIE | 164 | 166 | 1065 | 1352 | 1,20- | 21,22- | 0,59 | 1,02 |
| 49 CITROEN C4 | 101 | 87 | 1051 | 687 | 16,09 | 52,98 | 0,58 | 0,52 |
| 50 VOLVO S80N | 66 | 40 | 1043 | 804 | 65,00 | 29,72 | 0,58 | 0,61 |
| 51 KIA VENGA | 120 | | 1018 | | | | 0,56 | |
| 52 SEAT IBIZA/CORDOBA | 176 | 99 | 964 | 610 | 77,77 | 58,03 | 0,53 | 0,46 |
| 53 TOYOTA VERSO | 82 | 66 | 959 | 282 | 24,24 | 240,07 | 0,53 | 0,21 |
| 54 SKODA YETI | 83 | | 954 | | | | 0,53 | |
| 55 HYUNDAI I20 | 136 | 89 | 928 | 715 | 52,80 | 29,79 | 0,51 | 0,54 |
| 56 HYUNDAI SANTA FE | 68 | 14 | 883 | 636 | 385,71 | 38,83 | 0,49 | 0,48 |
| 57 AUDI Q5 | 158 | 134 | 862 | 826 | 17,91 | 4,35 | 0,48 | 0,62 |
| 58 MITSUBISHI LANCER | 63 | 102 | 857 | 984 | 38,23- | 12,90- | 0,47 | 0,74 |
| 59 HYUNDAI I10 | 151 | 99 | 833 | 1226 | 52,52 | 32,05- | 0,46 | 0,92 |
| 60 VOLVO S40N | 100 | 69 | 832 | 888 | 44,92 | 6,30- | 0,46 | 0,67 |
| 61 HONDA CIVIC | 105 | 86 | 829 | 912 | 22,09 | 9,10- | 0,46 | 0,69 |
| 62 MERCEDES B-KLASS | 66 | 108 | 801 | 774 | 38,88- | 3,48 | 0,44 | 0,58 |
| 63 MAZDA3 | 125 | 79 | 793 | 598 | 58,22 | 32,60 | 0,44 | 0,45 |
| 64 MITSUBISHI OUTLANDER | 134 | 16 | 790 | 375 | 737,50 | 110,66 | 0,44 | 0,28 |
| 65 MAZDA6 | 105 | 182 | 784 | 1062 | 42,30- | 26,17- | 0,43 | 0,80 |
| 66 OPEL CORSA | 101 | 55 | 772 | 627 | 83,63 | 23,12 | 0,43 | 0,47 |
| 67 TOYOTA RAV 4 | 94 | 36 | 770 | 416 | 161,11 | 85,09 | 0,43 | 0,31 |
| 68 VW TOURAN | 32 | 24 | 770 | 475 | 33,33 | 62,10 | 0,43 | 0,36 |
| 69 MITSUBISHI COLT | 79 | 73 | 753 | 732 | 8,21 | 2,86 | 0,42 | 0,55 |
| 70 PEUGEOT 107 | 100 | 84 | 722 | 603 | 19,04 | 19,73 | 0,40 | 0,45 |
| 71 VW CADDY | 115 | 72 | 719 | 529 | 59,72 | 35,91 | 0,40 | 0,40 |
| 72 OPEL INSIGNIA | 82 | 77 | 590 | 713 | 6,49 | 17,25- | 0,33 | 0,54 |
| 73 TOYOTA URBAN CRUISER | 55 | 103 | 587 | 447 | 46,60- | 31,31 | 0,32 | 0,34 |
| 74 FORD S-MAX | 81 | 67 | 572 | 497 | 20,89 | 15,09 | 0,32 | 0,37 |
| 75 KIA PICANTO | 79 | 58 | 572 | 646 | 36,20 | 11,45- | 0,32 | 0,49 |

Nyregistrerade dieselpersonbilar

| MÄRKE / MODELL | AUGUSTI 2010 | AUGUSTI 2009 | JANUARI-AUGUSTI 2010 | JANUARI-AUGUSTI 2009 | % AV DIESEL | TOTALT | % AV DIESEL | MODELLEN |
|---------------------|-----------------|-----------------|-------------------------|-------------------------|----------------|--------|----------------|----------|
| | | | | | 2010 | 2009 | 2010 | 2009 |
| 1 VOLVO V70II | 961 | 591 | 10565 | 4163 | 11,91 | 8,02 | 74,17 | 34,54 |
| 2 VOLVO V50 | 744 | 375 | 5941 | 3051 | 6,70 | 5,88 | 83,27 | 44,82 |
| 3 KIA CEE'D | 695 | 383 | 4676 | 2830 | 5,27 | 5,45 | 86,05 | 76,32 |
| 4 VW PASSAT | 424 | 301 | 4418 | 2028 | 4,98 | 3,91 | 51,53 | 38,45 |
| 5 VOLVO XC60 | 196 | 87 | 3230 | 1711 | 3,64 | 3,30 | 100,00 | 99,02 |
| 6 AUDI A4 | 393 | 258 | 3056 | 1643 | 3,45 | 3,16 | 63,75 | 53,64 |
| 7 FORD FOCUS | 410 | 97 | 2487 | 701 | 2,80 | 1,35 | 61,20 | 22,54 |
| 8 BMW 3-SERIE | 372 | 330 | 2429 | 2039 | 2,74 | 3,93 | 74,42 | 63,24 |
| 9 VW GOLF | 456 | 60 | 2266 | 890 | 2,55 | 1,71 | 27,21 | 16,60 |
| 10 VOLVO XC70II | 251 | 79 | 2152 | 989 | 2,43 | 1,90 | 98,90 | 97,73 |
| 11 RENAULT MEGANE | 273 | 50 | 1884 | 237 | 2,12 | 0,46 | 45,50 | 13,91 |
| 12 BMW 5-SERIE | 257 | 172 | 1805 | 1296 | 2,03 | 2,50 | 77,40 | 72,20 |
| 13 FIAT DUCATO | 157 | 138 | 1654 | 1057 | 1,86 | 2,04 | 100,00 | 100,00 |
| 14 AUDI A6 | 273 | 243 | 1580 | 1465 | 1,78 | 2,82 | 82,77 | 74,10 |
| 15 HYUNDAI I30 | 205 | 154 | 1445 | 1112 | 1,63 | 2,14 | 79,09 | 75,34 |
| 16 SKODA OCTAVIA | 111 | 82 | 1401 | 627 | 1,58 | 1,21 | 53,72 | 31,46 |
| 17 MERCEDES E-KLASS | 178 | 139 | 1286 | 1001 | 1,45 | 1,93 | 53,38 | 72,54 |
| 18 AUDI A3 | 163 | 181 | 1263 | 730 | 1,42 | 1,41 | 69,47 | 63,15 |
| 19 SUBARU LEGACY | 122 | 33 | 1251 | 365 | 1,41 | 0,70 | 62,30 | 60,23 |
| 20 FORD MONDEO | 80 | 57 | 1103 | 515 | 1,24 | 0,99 | 52,57 | 36,60 |
| 21 BMW X1 | 104 | | 1057 | | 1,19 | | 96,79 | |
| 22 SKODA SUPERB | 111 | 70 | 988 | 198 | 1,11 | 0,38 | 64,70 | 49,01 |
| 23 SAAB 9-3 | 110 | 41 | 979 | 572 | 1,10 | 1,10 | 31,80 | 18,26 |
| 24 VOLVO C30 | 60 | 37 | 972 | 377 | 1,10 | 0,73 | 80,60 | 37,00 |
| 25 CITROEN C5 | 88 | 75 | 923 | 519 | 1,04 | 1,00 | 83,15 | 72,28 |
| 26 PEUGEOT 308 | 120 | 76 | 892 | 731 | 1,01 | 1,41 | 44,14 | 33,92 |
| 27 BMW 1-SERIE | 136 | 134 | 888 | 980 | 1,00 | 1,89 | 83,38 | 72,49 |
| 28 AUDI Q5 | 140 | 116 | 793 | 693 | 0,89 | 1,33 | 92,00 | 83,90 |
| 29 HYUNDAI SANTA FE | 63 | 14 | 790 | 599 | 0,89 | 1,15 | 89,47 | 94,18 |
| 30 PEUGEOT 3008 | 54 | 6 | 743 | 7 | 0,84 | 0,01 | 61,46 | 25,00 |
| 31 VW POLO | 165 | 31 | 710 | 271 | 0,80 | 0,52 | 24,10 | 37,23 |
| 32 CITROEN C4 | 75 | 74 | 703 | 519 | 0,79 | 1,00 | 66,89 | 75,55 |
| 33 VOLVO S80N | 45 | 23 | 698 | 431 | 0,79 | 0,83 | 66,92 | 53,61 |
| 34 MERCEDES C-KLASS | 115 | 35 | 688 | 567 | 0,78 | 1,09 | 35,45 | 37,77 |
| 35 TOYOTA AURIS | 310 | 11 | 663 | 293 | 0,75 | 0,56 | 29,81 | 20,15 |
| 36 HYUNDAI IX35 | 57 | | 662 | | 0,75 | | 54,13 | |
| 37 NISSAN QASHQAI | 68 | 50 | 646 | 366 | 0,73 | 0,70 | 26,73 | 28,62 |
| 38 KIA VENZA | 82 | | 627 | | 0,71 | | 61,59 | |
| 39 VOLVO S40N | 72 | 39 | 618 | 300 | 0,70 | 0,58 | 74,28 | 33,78 |
| 40 FORD FIESTA | 71 | 18 | 559 | 278 | 0,63 | 0,54 | 26,75 | 28,81 |
| 41 AUDI A5 | 43 | 15 | 554 | 141 | 0,62 | 0,27 | 41,10 | 31,13 |
| 42 PEUGEOT 207 | 86 | 22 | 549 | 256 | 0,62 | 0,49 | 30,91 | 28,67 |
| 43 VW CADDY | 84 | 36 | 535 | 365 | 0,60 | 0,70 | 74,41 | 69,00 |
| 44 VW TIGUAN | 34 | 36 | 507 | 410 | 0,57 | 0,79 | 35,93 | 55,03 |
| 45 HONDA CR-V | 54 | 34 | 500 | 350 | 0,56 | 0,67 | 39,71 | 33,91 |
| 46 CITROEN C3 | 66 | 32 | 487 | 246 | 0,55 | 0,47 | 35,11 | 40,93 |
| 47 TOYOTA AVENSIS | 104 | 30 | 472 | 565 | 0,53 | 1,09 | 17,18 | 21,98 |
| 48 VOLVO XC90 | 45 | 17 | 463 | 339 | 0,52 | 0,65 | 94,30 | 97,41 |
| 49 FORD KUGA | 139 | 27 | 460 | 225 | 0,52 | 0,43 | 98,29 | 96,98 |
| 50 KIA SORENTO | 46 | 61 | 439 | 267 | 0,49 | 0,51 | 100,00 | 87,25 |
| Ø V R I G A | 1733 | 1330 | 12241 | 12601 | 13,80 | 24,27 | | |
| T O T A L T | 11201 | 6300 | 88698 | 51918 | 100,00 | 100,00 | 49,05 | 39,07 |

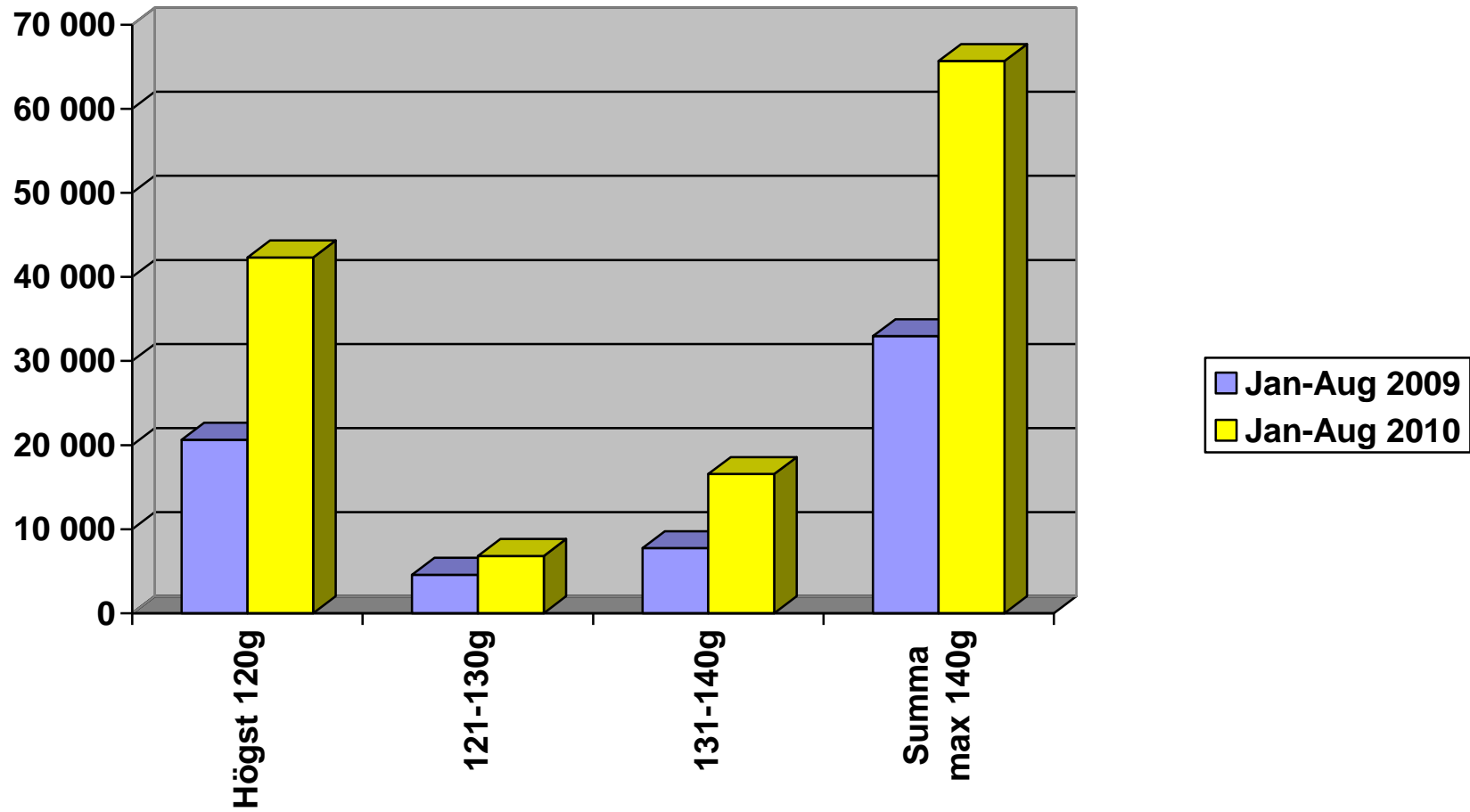
Nyregistrerade personbilar med låga koldioxidutsläpp (max 140g/km)

NYREGISTRERADE PERSONBILAR MED LÅGA KOLDIOXIDUTSLÄPP (MAX 140G/KM)

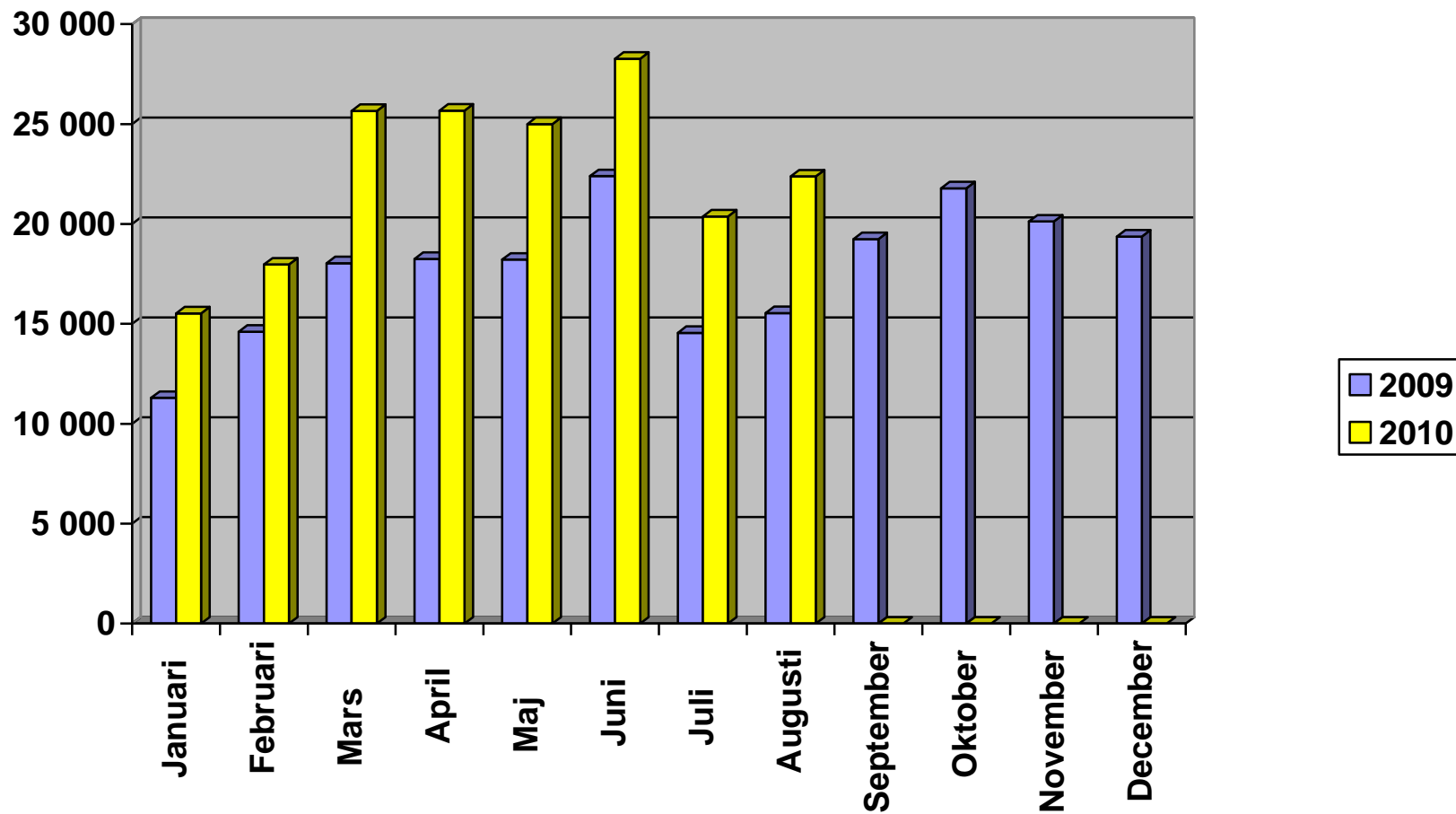
| | AUGUSTI 2010 | % AV TOT NYREG | AUGUSTI 2009 | % AV TOT NYREG | 10/09 % | JAN-AUG 2010 | % AV TOT NYREG | JAN-AUG 2009 | % AV TOT NYREG | 10/09 % |
|----------------|-----------------|-------------------|-----------------|-------------------|------------|-----------------|-------------------|-----------------|-------------------|------------|
| HÖGST 120G | 6829 | 30,52 | 2428 | 15,62 | 181,3 | 42319 | 23,40 | 20636 | 15,53 | 105,1 |
| 121-130 | 1043 | 4,66 | 555 | 3,57 | 87,9 | 6809 | 3,77 | 4579 | 3,45 | 48,7 |
| 131-140 | 2088 | 9,33 | 1320 | 8,49 | 58,2 | 16552 | 9,15 | 7741 | 5,83 | 113,8 |
| SUMMA MAX 140G | 9960 | 44,51 | 4303 | 27,69 | 131,5 | 65680 | 36,32 | 32956 | 24,80 | 99,3 |

STATISTIKEN BASERAS PÅ DE AV TILLVERKAREN ANGIVNA CERTIFIERADE KOLDIOXIDVÄRDENA.

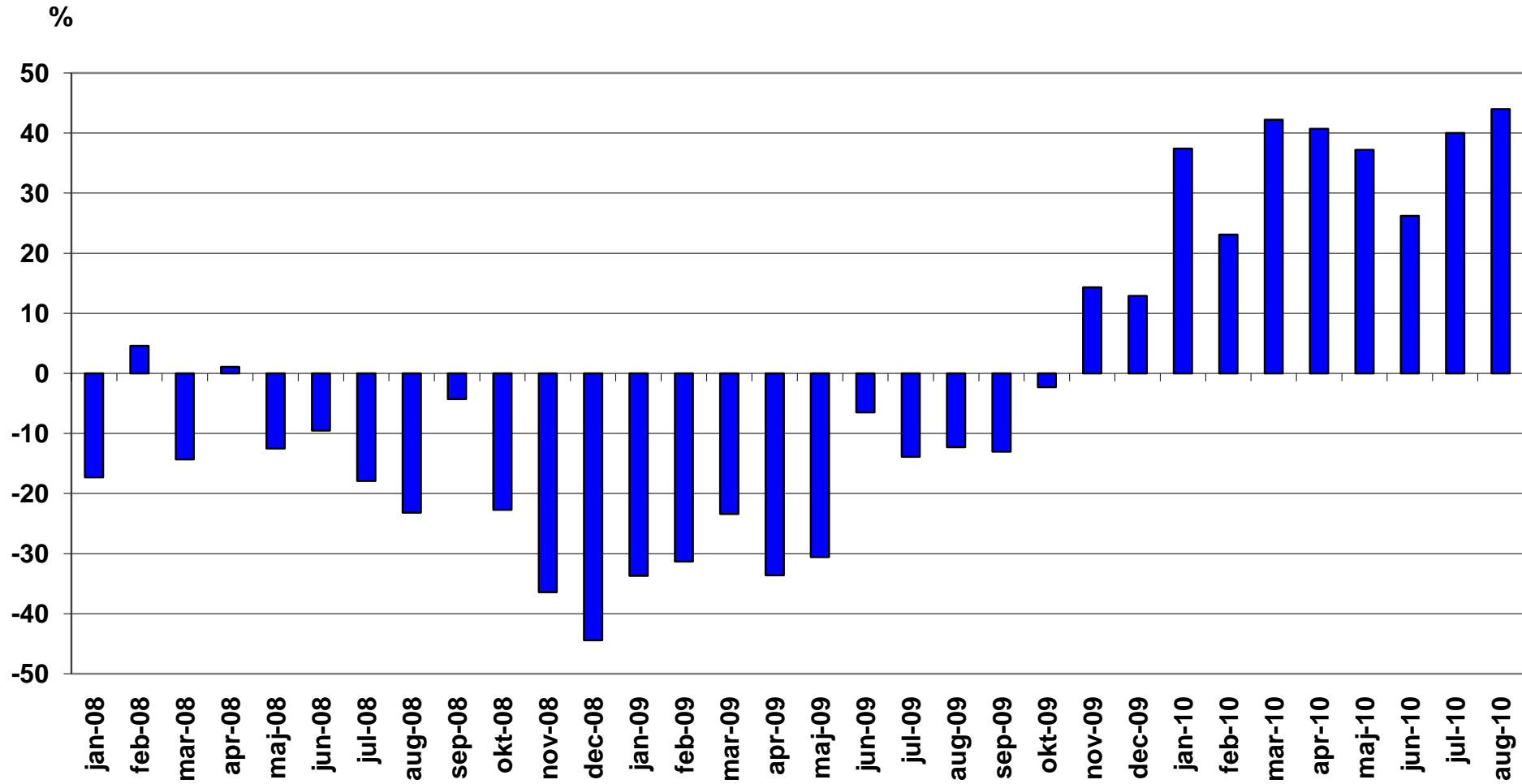
Nyregistrerade personbilar med låga koldioxidutsläpp (max 140g/km)



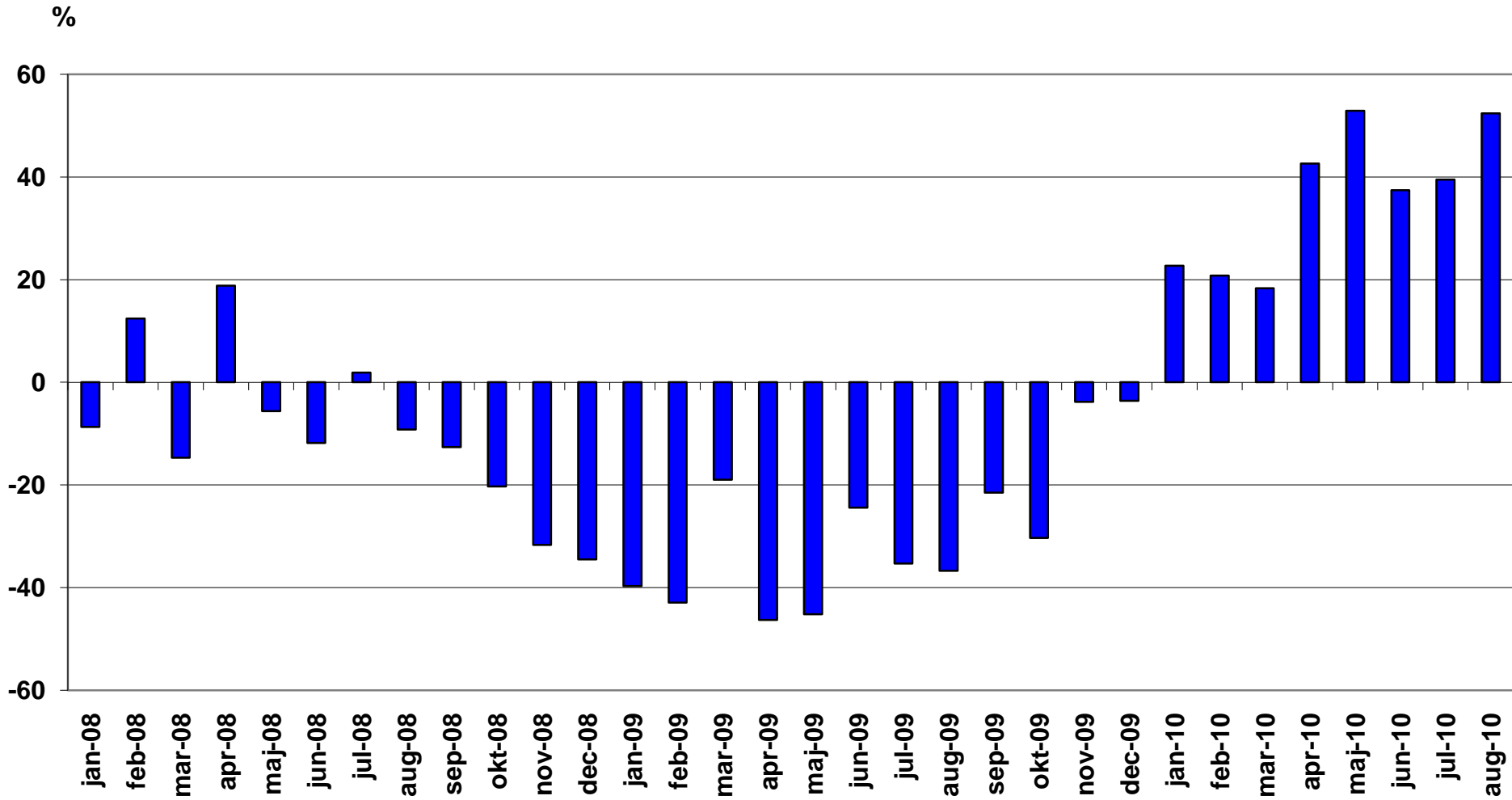
Nyregistrerade personbilar per månad 2010



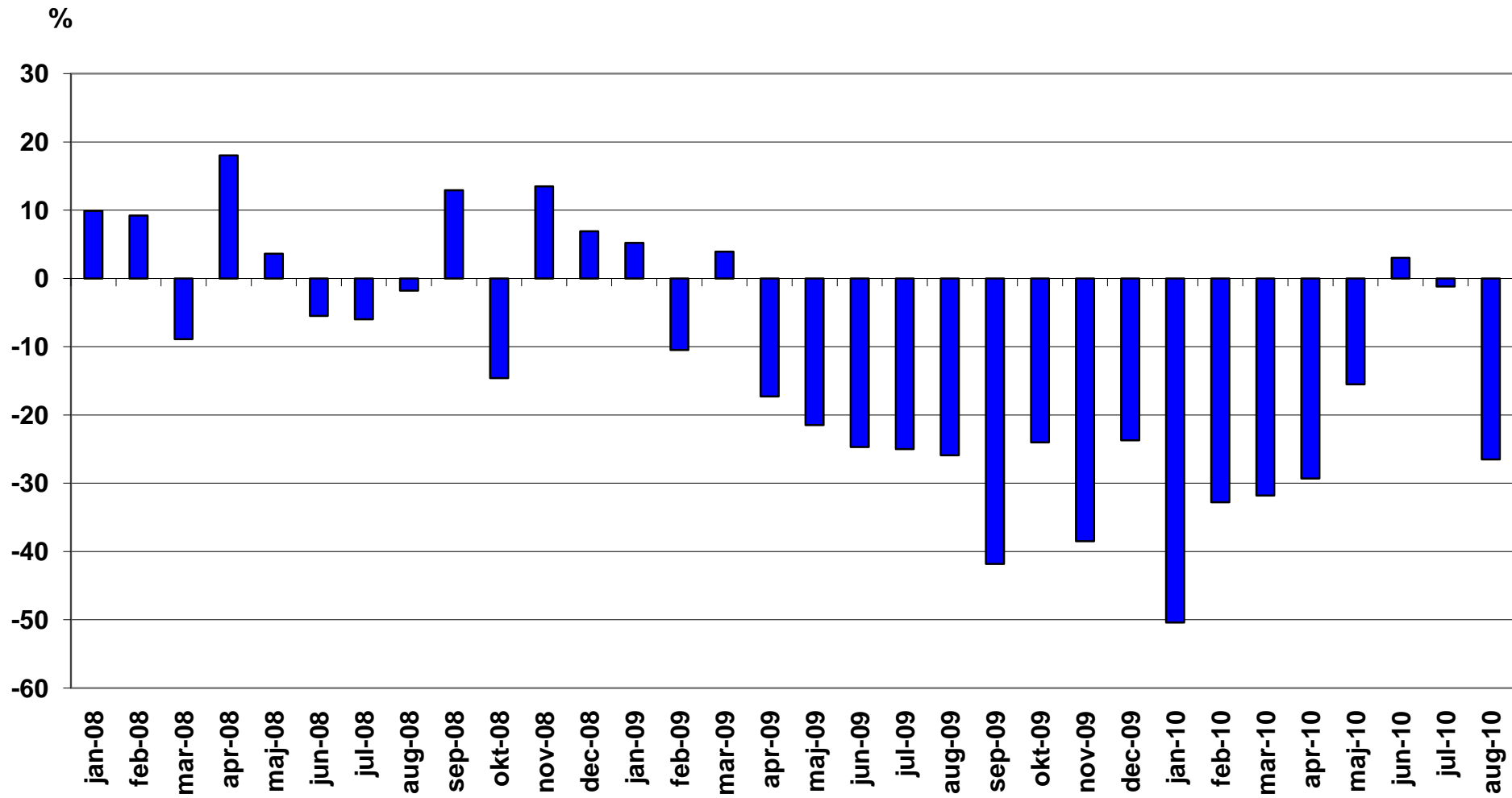
Nyregistrerade personbilar månadsvis (% förändring)



Nyregistrerade lätta lastbilar högst 3,5 ton månadsvis (% förändring)



Nyregistrerade tunga lastbilar över 16 ton månadsvis (% förändring)



NYREGISTRERADE MILJÖBILAR AUGUSTI 2010

| Modell | Typ | AUGUSTI | | JANUARI-AUGUSTI | | % AV MILJÖ TOTALT JAN-AUG | | |
|--------|--------------------------|-----------------------|------|-----------------|------|---------------------------|------|-------|
| | | 2010 | 2009 | 2010 | 2009 | 2010 | 2009 | |
| 1 | KIA CEE'D ECO | Max 120 g CO2, diesel | 668 | 334 | 4436 | 2295 | 6,43 | 4,43 |
| 2 | VOLVO V 50 D | Max 120 g CO2, diesel | 546 | 277 | 4295 | 2159 | 6,23 | 4,17 |
| 3 | VW PASSAT ECOFUEL | Gas | 516 | 562 | 3652 | 2426 | 5,30 | 4,68 |
| 4 | VOLVO V70II FLEXIFUEL | E85 | 239 | 611 | 3435 | 7663 | 4,98 | 14,79 |
| 5 | VW GOLF MULTIFUEL | E85 | 455 | 443 | 2716 | 2535 | 3,94 | 4,89 |
| 6 | TOYOTA YARIS | Max 120 g CO2, bensin | 281 | 203 | 2634 | 1747 | 3,82 | 3,37 |
| 7 | RENAULT CLIO FLEX FUEL | E85 | 288 | 277 | 2595 | 839 | 3,76 | 1,62 |
| 8 | VOLVO V70II DRIVE | Max 120 g CO2, diesel | 462 | | 1902 | | 2,76 | |
| 9 | SAAB 9-3 BIOPOWER | E85 | 215 | 225 | 1817 | 2320 | 2,64 | 4,48 |
| 10 | VW GOLF BLUEMOTION | Max 120 g CO2, diesel | 394 | 19 | 1806 | 38 | 2,62 | 0,07 |
| 11 | TOYOTA AYGO | Max 120 g CO2, bensin | 304 | 136 | 1640 | 1283 | 2,38 | 2,48 |
| 12 | FORD FOCUS 120G | Max 120 g CO2, diesel | 277 | 22 | 1606 | 267 | 2,33 | 0,52 |
| 13 | TOYOTA PRIUS | Hybrid | 86 | 231 | 1569 | 971 | 2,28 | 1,87 |
| 14 | RENAULT MEGANE FLEX FUEL | E85 | 151 | 120 | 1545 | 1104 | 2,24 | 2,13 |
| 15 | RENAULT MEGANE D | Max 120 g CO2, diesel | 206 | 46 | 1348 | 122 | 1,96 | 0,24 |
| 16 | FORD FOCUS FFV | E85 | 94 | 170 | 1272 | 2283 | 1,85 | 4,41 |
| 17 | VW PASSAT BLUEMOTION | Max 120 g CO2, diesel | 144 | | 1184 | | 1,72 | |
| 18 | FORD KA 120G | Max 120 g CO2, bensin | 224 | 39 | 1098 | 521 | 1,59 | 1,01 |
| 19 | VOLVO V 50 FLEXIFUEL | E85 | 77 | 470 | 1069 | 3608 | 1,55 | 6,97 |
| 20 | AUDI A3 E-POWER | Max 120 g CO2, diesel | 148 | 160 | 1028 | 529 | 1,49 | 1,02 |
| 21 | HYUNDAI I30 CRDI | Max 120 g CO2, diesel | 182 | 58 | 997 | 399 | 1,45 | 0,77 |
| 22 | FORD MONDEO FFV | E85 | 51 | 122 | 986 | 839 | 1,43 | 1,62 |
| 23 | SAAB 9-5 BIOPOWER | E85 | 59 | 73 | 899 | 1524 | 1,30 | 2,94 |
| 24 | FORD FOCUS ECONETIC | Max 120 g CO2, diesel | 129 | 68 | 845 | 393 | 1,23 | 0,76 |
| 25 | SKODA OCTAVIA GREEN | Max 120 g CO2, diesel | 62 | 34 | 791 | 38 | 1,15 | 0,07 |
| 26 | HYUNDAI I10 | Max 120 g CO2, bensin | 131 | 90 | 751 | 1151 | 1,09 | 2,22 |
| 27 | AUDI A4 AVANT 2,0 E | E85 | 138 | | 731 | | 1,06 | |
| 28 | PEUGEOT 107 | Max 120 g CO2, bensin | 100 | 84 | 722 | 603 | 1,05 | 1,16 |
| 29 | MITSUBISHI COLT 5D AS&G | Max 120 g CO2, bensin | 76 | | 681 | | 0,99 | |
| 30 | VW POLO TDI 90 | Max 120 g CO2, diesel | 152 | 1 | 655 | 1 | 0,95 | |

| Modell | Typ | AUGUSTI | | JANUARI-AUGUSTI | | % AV MILJÖ TOTALT JAN-AUG | | | |
|--------|--------------------------|-----------------------|------|-----------------|------|---------------------------|------|------|------|
| | | 2010 | 2009 | 2010 | 2009 | 2010 | 2009 | | |
| 31 | KIA VENGA ECO | Max 120 g CO2, diesel | | 82 | | 627 | | 0,91 | |
| 32 | MITSUBISHI LANCER FFV | E85 | | 49 | | 627 | | 0,91 | |
| 33 | TOYOTA AURIS 1.4 D-4D | Max 120 g CO2, diesel | | 307 | | 613 | | 0,89 | |
| 34 | VOLVO C30 D | Max 120 g CO2, diesel | | 43 | 30 | 592 | 283 | 0,86 | 0,55 |
| 35 | DACIA SANDERO E85 | E85 | | 86 | 16 | 548 | 153 | 0,79 | 0,30 |
| 36 | KIA PICANTO ECO | Max 120 g CO2, bensin | | 72 | 53 | 533 | 616 | 0,77 | 1,19 |
| 37 | BMW 118D DPF | Max 120 g CO2, diesel | | 93 | 74 | 525 | 619 | 0,76 | 1,19 |
| 38 | MERCEDES B 180 NGT | Gas | | 36 | 102 | 518 | 637 | 0,75 | 1,23 |
| 39 | SUZUKI ALTO ECO | Max 120 g CO2, bensin | | 84 | 24 | 518 | 553 | 0,75 | 1,07 |
| 40 | FORD FIESTA 120G | Max 120 g CO2, diesel | | 67 | 10 | 498 | 215 | 0,72 | 0,42 |
| 41 | PEUGEOT 207 HDI | Max 120 g CO2, diesel | | 82 | 10 | 498 | 10 | 0,72 | 0,02 |
| 42 | AUDI A4 E-POWER | Max 120 g CO2, diesel | | 29 | | 443 | | 0,64 | |
| 43 | PEUGEOT 308 HDI | Max 120 g CO2, diesel | | 90 | 2 | 425 | 230 | 0,62 | 0,44 |
| 44 | VW TOURAN ECOFUEL | Gas | | 17 | 3 | 424 | 172 | 0,62 | 0,33 |
| 45 | VOLVO S40N D | Max 120 g CO2, diesel | | 48 | 33 | 400 | 229 | 0,58 | 0,44 |
| 46 | MITSUBISHI OUTLANDER FFV | E85 | | 105 | | 382 | | 0,55 | |
| 47 | CITROEN C3 1.6 HDI | Max 120 g CO2, diesel | | 61 | 27 | 381 | 153 | 0,55 | 0,30 |
| 48 | RENAULT SCENIC FLEX FUEL | E85 | | 51 | | 371 | | 0,54 | |
| 49 | TOYOTA IQ | Max 120 g CO2, bensin | | 22 | 35 | 360 | 627 | 0,52 | 1,21 |
| 50 | DACIA LOGAN E85 | E85 | | 29 | 1 | 349 | 1 | 0,51 | |
| 51 | VOLVO V 50 DRIVE | Max 120 g CO2, diesel | | 53 | | 332 | | 0,48 | |
| 52 | BMW 318D DPF | Max 120 g CO2, diesel | | 107 | | 327 | | 0,47 | |
| 53 | CITROEN C1 1,0I | Max 120 g CO2, bensin | | 21 | 35 | 315 | 482 | 0,46 | 0,93 |
| 54 | VOLVO S80N FLEXIFUEL | E85 | | 16 | 16 | 291 | 330 | 0,42 | 0,64 |
| 55 | SKODA FABIA GREENLINE D | Max 120 g CO2, diesel | | 43 | 16 | 289 | 216 | 0,42 | 0,42 |
| 56 | SUZUKI SPLASH ECO | Max 120 g CO2, bensin | | 44 | 13 | 274 | 308 | 0,40 | 0,59 |
| 57 | OPEL ASTRA ECOFLEX | Max 120 g CO2, diesel | | 70 | 25 | 270 | 101 | 0,39 | 0,19 |
| 58 | CITROEN C4 1.6HDI 5D FAP | Max 120 g CO2, diesel | | 24 | 22 | 261 | 234 | 0,38 | 0,45 |
| 59 | CITROEN C4 BIOFLEX | E85 | | 11 | 12 | 261 | 93 | 0,38 | 0,18 |
| 60 | TOYOTA YARIS D | Max 120 g CO2, diesel | | 15 | 8 | 250 | 43 | 0,36 | 0,08 |
| 61 | FIAT 500 1,2 | Max 120 g CO2, bensin | | 67 | 5 | 229 | 120 | 0,33 | 0,23 |
| 62 | VOLVO V 50 | Max 120 g CO2, diesel | | 77 | | 226 | | 0,33 | |
| 63 | OPEL CORSA ECOFLEX D | Max 120 g CO2, diesel | | 29 | 16 | 205 | 334 | 0,30 | 0,64 |

| Modell | Typ | AUGUSTI | | JANUARI-AUGUSTI | | % AV MILJÖ TOTALT JAN-AUG | | | |
|--------|--------------------------|-----------------------|------|-----------------|------|---------------------------|------|------|------|
| | | 2010 | 2009 | 2010 | 2009 | 2010 | 2009 | | |
| 64 | FORD S-MAX FFV | E85 | | 11 | 32 | 203 | 205 | 0,29 | 0,40 |
| 65 | PEUGEOT 308 BIOFLEX | E85 | | 11 | 11 | 201 | 586 | 0,29 | 1,13 |
| 66 | VOLVO C30 FLEXIFUEL | E85 | | 16 | 26 | 191 | 600 | 0,28 | 1,16 |
| 67 | CITROEN C5 BIOFLEX | E85 | | 9 | 21 | 186 | 128 | 0,27 | 0,25 |
| 68 | FORD GALAXY FFV | E85 | | 7 | 9 | 182 | 126 | 0,26 | 0,24 |
| 69 | VOLVO S40N FLEXIFUEL | E85 | | 26 | 23 | 181 | 521 | 0,26 | 1,01 |
| 70 | SKODA FABIA GREENLINE | Max 120 g CO2, bensin | | 84 | | 178 | | 0,26 | |
| 71 | AUDI A3 1,6 E | E85 | | 86 | 21 | 168 | 184 | 0,24 | 0,36 |
| 72 | CHEVROLET SPARK | Max 120 g CO2, bensin | | 58 | | 168 | | 0,24 | |
| 73 | HYUNDAI I20 CRDI | Max 120 g CO2, diesel | | 22 | 20 | 168 | 221 | 0,24 | 0,43 |
| 74 | BMW 320D DPF | Max 120 g CO2, diesel | | 39 | | 161 | | 0,23 | |
| 75 | SKODA OCTAVIA E85 | E85 | | 19 | 55 | 161 | 675 | 0,23 | 1,30 |
| 76 | VW CADDY KOMBI ECOFUEL | Gas | | 22 | 35 | 154 | 135 | 0,22 | 0,26 |
| 77 | SEAT LEON MULTIFUEL | E85 | | 19 | 15 | 144 | 151 | 0,21 | 0,29 |
| 78 | VOLVO S80N DRIVE | Max 120 g CO2, diesel | | 12 | | 141 | | 0,20 | |
| 79 | FORD FOCUS C-MAX FFV | E85 | | 5 | 14 | 139 | 243 | 0,20 | 0,47 |
| 80 | TOYOTA URBAN CRUISER E | Max 120 g CO2, diesel | | 9 | 18 | 130 | 105 | 0,19 | 0,20 |
| 81 | MINI COOPER DIESEL | Max 120 g CO2, diesel | | 22 | 16 | 108 | 116 | 0,16 | 0,22 |
| 82 | BMW 116D | Max 120 g CO2, diesel | | 14 | 5 | 105 | 34 | 0,15 | 0,07 |
| 83 | HYUNDAI I20 1,2 | Max 120 g CO2, bensin | | 55 | | 105 | | 0,15 | |
| 84 | SMART | Max 120 g CO2, bensin | | 12 | 4 | 105 | 159 | 0,15 | 0,31 |
| 85 | HONDA INSIGHT | Hybrid | | 22 | 6 | 99 | 108 | 0,14 | 0,21 |
| 86 | MAZDA 3 1,6 DE | Max 120 g CO2, diesel | | 27 | 2 | 98 | 14 | 0,14 | 0,03 |
| 87 | MINI COOPER D CLUBMAN | Max 120 g CO2, diesel | | 10 | 8 | 89 | 62 | 0,13 | 0,12 |
| 88 | OPEL CORSA ECOFLEX | Max 120 g CO2, bensin | | 36 | | 87 | | 0,13 | |
| 89 | VOLVO C30 DRIVE | Max 120 g CO2, diesel | | 13 | | 85 | | 0,12 | |
| 90 | SEAT IBIZA 1.4 ECO-TDI S | Max 120 g CO2, diesel | | 6 | 1 | 74 | 18 | 0,11 | 0,03 |
| 91 | AUDI A4 2,0 E | E85 | | 21 | | 73 | | 0,11 | |
| 92 | RENAULT KANGOO FLEX FUEL | E85 | | 2 | 18 | 73 | 59 | 0,11 | 0,11 |
| 93 | FORD FOCUS CNG | Gas | | 1 | 1 | 71 | 1 | 0,10 | |
| 94 | RENAULT LAGUNA FLEX FUEL | E85 | | 16 | | 68 | | 0,10 | |
| 95 | FORD FIESTA ECONETIC | Max 120 g CO2, diesel | | 4 | 8 | 61 | 63 | 0,09 | 0,12 |
| 96 | NISSAN PIXO 120G | Max 120 g CO2, bensin | | 9 | | 58 | | 0,08 | |

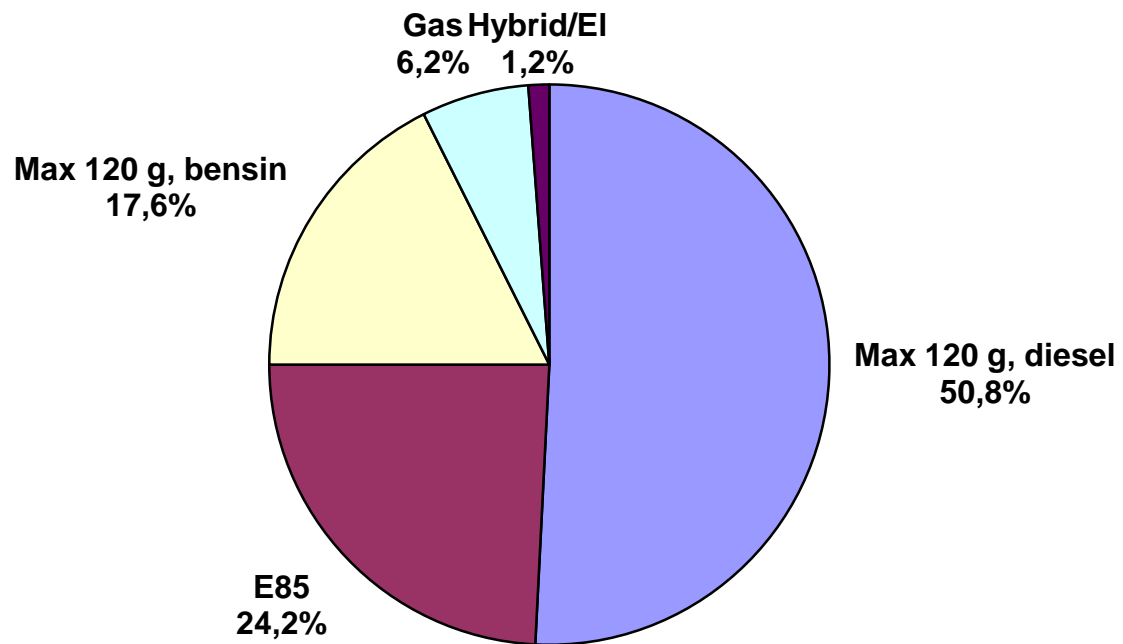
| Modell | Typ | AUGUSTI | | JANUARI-AUGUSTI | | % AV MILJÖ TOTALT JAN-AUG | | |
|--------|--------------------------|-----------------------|------|-----------------|------|---------------------------|------|------|
| | | 2010 | 2009 | 2010 | 2009 | 2010 | 2009 | |
| 97 | FORD FOCUS C-MAX 120G D | Max 120 g CO2, diesel | 7 | 14 | 57 | 27 | 0,08 | 0,05 |
| 98 | SEAT ALTEA MULTIFUEL | E85 | 4 | 12 | 55 | 102 | 0,08 | 0,20 |
| 99 | CHEVROLET MATIZ 0.8 | Max 120 g CO2, bensin | 2 | 13 | 54 | 136 | 0,08 | 0,26 |
| 100 | SEAT IBIZA 1,4 ECO TDI R | Max 120 g CO2, diesel | 8 | 4 | 50 | 7 | 0,07 | 0,01 |
| 101 | MAZDA2 1.6 DE | Max 120 g CO2, diesel | 2 | 7 | 47 | 132 | 0,07 | 0,25 |
| 102 | PEUGEOT 308 | Max 120 g CO2, diesel | | | 45 | | 0,07 | |
| 103 | VOLVO C30 | Max 120 g CO2, diesel | 19 | | 44 | | 0,06 | |
| 104 | VW POLO GT TDI 105 | Max 120 g CO2, diesel | 13 | | 42 | | 0,06 | |
| 105 | HONDA CR-Z | Hybrid | 7 | | 38 | | 0,06 | |
| 106 | OPEL ZAFIRA CNG | Gas | 8 | 7 | 36 | 78 | 0,05 | 0,15 |
| 107 | RENAULT TWINGO 120G | Max 120 g CO2, bensin | 7 | | 36 | | 0,05 | |
| 108 | SEAT LEON ECO TDI | Max 120 g CO2, diesel | 4 | 3 | 34 | 24 | 0,05 | 0,05 |
| 109 | BMW 316D DPF | Max 120 g CO2, diesel | 9 | | 28 | | 0,04 | |
| 110 | FORD FOCUS C-MAX CNG | Gas | 1 | | 28 | | 0,04 | |
| 111 | FIAT BRAVO MULTIJET | Max 120 g CO2, diesel | | 1 | 27 | 15 | 0,04 | 0,03 |
| 112 | FIAT QUBO | Max 120 g CO2, diesel | 4 | | 26 | | 0,04 | |
| 113 | AUDI A1 1.6 TDI | Max 120 g CO2, diesel | 17 | | 24 | | 0,03 | |
| 114 | SUZUKI SWIFT ECO | Max 120 g CO2, bensin | 20 | | 20 | | 0,03 | |
| 115 | OPEL COMBO CNG | Gas | 1 | 1 | 19 | 36 | 0,03 | 0,07 |
| 116 | SEAT IBIZA 1,6 ECO-TDI | Max 120 g CO2, diesel | 4 | | 18 | | 0,03 | |
| 117 | SEAT ALTEA ECO-TDI | Max 120 g CO2, diesel | 5 | | 15 | | 0,02 | |
| 118 | AUDI A1 1.4 TFSI S-TR | Max 120 g CO2, bensin | 9 | | 14 | | 0,02 | |
| 119 | PEUGEOT 207 | Max 120 g CO2, diesel | | | 14 | | 0,02 | |
| 120 | VW POLO BLUEMOTION | Max 120 g CO2, diesel | | | 13 | 7 | 0,02 | 0,01 |
| 121 | FIAT 500 1,3 MJT | Max 120 g CO2, diesel | 4 | | 9 | 10 | 0,01 | 0,02 |
| 122 | MITSUBISHI COLT FFV | E85 | | 62 | 7 | 436 | 0,01 | 0,84 |
| 123 | VW JETTA E85 | E85 | 1 | 5 | 7 | 124 | 0,01 | 0,24 |
| 124 | FIAT PUNTO BI-POWER | Gas | | 1 | 6 | 14 | 0,01 | 0,03 |
| 125 | HONDA CIVIC 4D HYBRID | Hybrid | | 3 | 6 | 81 | 0,01 | 0,16 |
| 126 | SUZUKI SPLASH ECO D | Max 120 g CO2, diesel | | 1 | 5 | 5 | 0,01 | 0,01 |
| 127 | FIAT PANDA DYNAMIC | Max 120 g CO2, bensin | 1 | | 4 | | 0,01 | |
| 128 | FIAT PUNTO MULTIJET | Max 120 g CO2, diesel | | 1 | 3 | 77 | | 0,15 |
| 129 | FIAT QUBO BI-POWER | Gas | 3 | | 3 | | | |

| Modell | Typ | AUGUSTI | | JANUARI-AUGUSTI | | % AV MILJÖ TOTALT JAN-AUG | | | |
|--------|--------------------------|-----------------------|------|-----------------|-------------|---------------------------|--------------|---------------|---------------|
| | | 2010 | 2009 | 2010 | 2009 | 2010 | 2009 | | |
| 130 | SKODA ROOMSTER GREEN | Max 120 g CO2, diesel | | 2 | | 3 | | | |
| 131 | SEAT IBIZA 1,9 ECO-TDI S | Max 120 g CO2, diesel | | | 5 | 3 | 43 | | 0,08 |
| 132 | CADILLAC BLS E85 | E85 | | | | 2 | 1 | | |
| 133 | OPEL AGILA ECOFLEX | Max 120 g CO2, bensin | | | 3 | 2 | 173 | | 0,33 |
| 134 | PEUGEOT 407 BIOFLEX | E85 | | | 1 | 2 | 192 | | 0,37 |
| 135 | SMART CDI | Max 120 g CO2, diesel | | 1 | | 2 | | | |
| 136 | CITROEN C3 PICASSO1,6HDI | Max 120 g CO2, diesel | | 1 | | 1 | | | |
| 137 | CITROEN DS3 HDI | Max 120 g CO2, diesel | | | | 1 | | | |
| 138 | MERCEDES A 160 CDI BLUE | Max 120 g CO2, diesel | | 1 | 1 | 1 | 78 | | 0,15 |
| 139 | MITSUBISHI I-MIEV | EI | | | | 1 | | | |
| 140 | PEUGEOT 307 BIOFLEX | E85 | | 1 | 2 | 1 | 268 | | 0,52 |
| 141 | SUBARU JUSTY ECO | Max 120 g CO2, bensin | | 1 | 1 | 1 | 66 | | 0,13 |
| 142 | FIAT PANDA MULTIJET | Max 120 g CO2, diesel | | | | | 41 | | 0,08 |
| 143 | MERCEDES B 170 NGT | Gas | | | | | 6 | | 0,01 |
| 144 | MERCEDES E 200 NGT | Gas | | | 4 | | 64 | | 0,12 |
| 145 | SEAT IBIZA 1,4 ECO S ED | Max 120 g CO2, diesel | | | | | 1 | | |
| 146 | VW POLO TDI 80 | Max 120 g CO2, diesel | | | 30 | | 263 | | 0,51 |
| 147 | VW GOLF TDI 110 | Max 120 g CO2, diesel | | | 6 | | 362 | | 0,70 |
| | <u>T O T A L T</u> | | | <u>9777</u> | <u>6020</u> | <u>68936</u> | <u>51800</u> | <u>100,00</u> | <u>100,00</u> |

Miljöbilar i % av tot nyreg

43,7% 38,7% 38,1% 39,0%

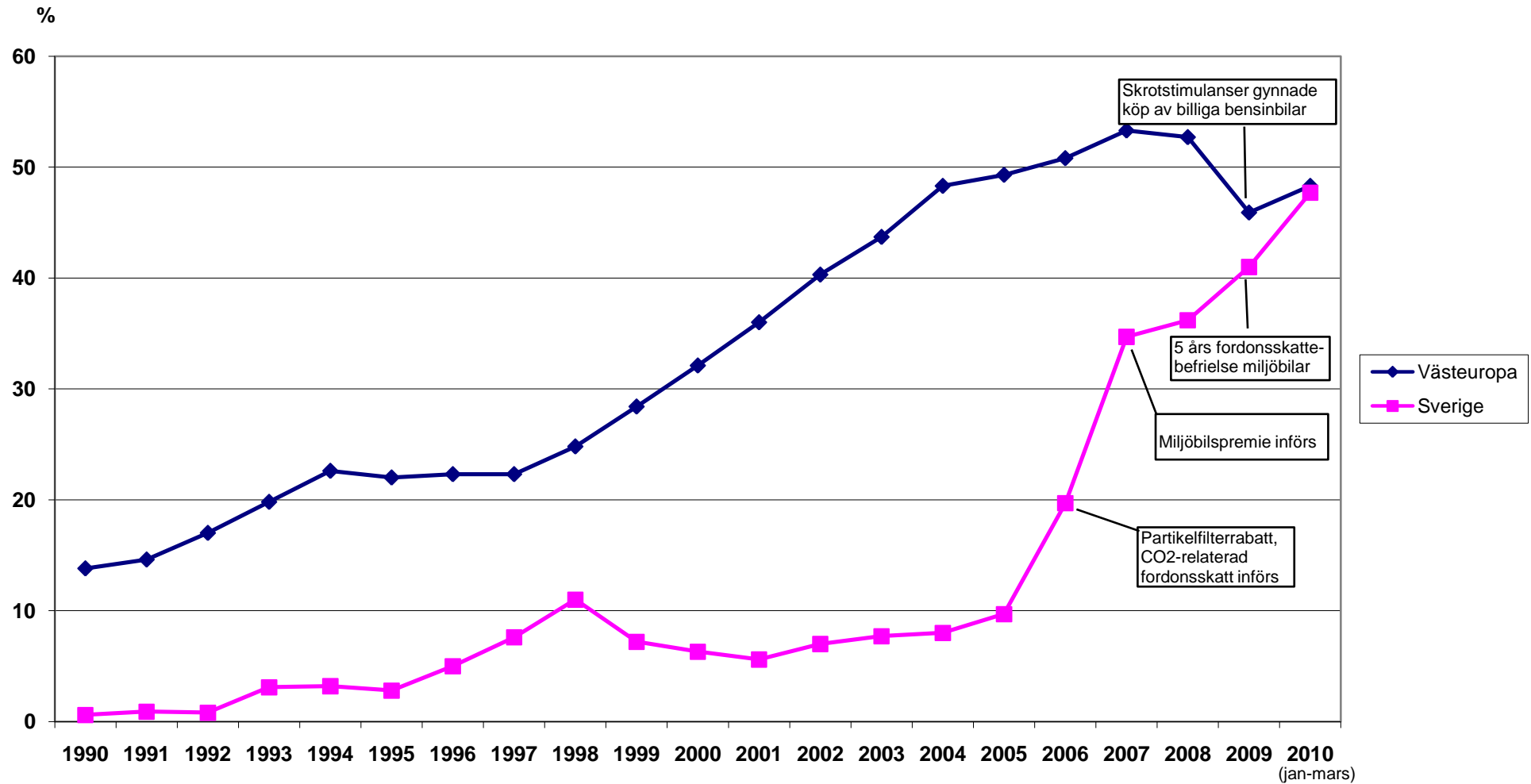
Nyregistrerade miljöbilar per typ augusti 2010



Nyregistrerade miljöbilar per typ augusti 2010

| | Augusti | | Jan-aug | |
|-------------------|---------------------|------------|----------------|------------|
| | <i>Antal</i> | % | | % |
| Max 120 g, diesel | 4 969 | 50,8 | 29 787 | 43,2 |
| E85 | 2 368 | 24,2 | 21 938 | 31,8 |
| Max 120 g, bensin | 1 720 | 17,6 | 10 587 | 15,4 |
| Gas | 605 | 6,2 | 4 911 | 7,1 |
| Hybrid/el | 115 | 1,2 | 1 713 | 2,5 |
| Totalt | 9 777 | 100 | 68 936 | 100 |

Dieselandel i Sverige jämfört med Västeuropa (% av nybilsförsäljningen)



| Fabrikat | AUGUSTI | | | | | | | | JANUARI-AUGUSTI | | | | | | | |
|-------------|-------------|-------------|--------------|-------------|-------------------|--------------|--------------|--------------|-----------------|--------------|---------------|--------------|-------------------|--------------|---------------|---------------|
| | fysiska | | juridiska | | andel juridiska % | | totalt | | fysiska | | juridiska | | andel juridiska % | | totalt | |
| | 2010 | 2009 | 2010 | 2009 | 2010 | 2009 | 2010 | 2009 | 2010 | 2009 | 2010 | 2009 | 2010 | 2009 | 2010 | 2009 |
| Alfa Romeo | 4 | 6 | 16 | 15 | 80,0% | 71,4% | 20 | 21 | 23 | 43 | 80 | 48 | 77,7% | 52,7% | 103 | 91 |
| Audi | 304 | 220 | 1295 | 1016 | 81,0% | 82,2% | 1599 | 1236 | 2476 | 1585 | 8666 | 6176 | 77,8% | 79,6% | 11142 | 7761 |
| Bentley | 0 | 0 | 0 | 0 | | | 0 | 0 | 2 | 0 | 1 | 2 | 33,3% | 100,0% | 3 | 2 |
| BMW | 240 | 242 | 911 | 696 | 79,1% | 74,2% | 1151 | 938 | 1835 | 1747 | 6684 | 5437 | 78,5% | 75,7% | 8519 | 7184 |
| Chevrolet | 79 | 55 | 79 | 52 | 50,0% | 48,6% | 158 | 107 | 412 | 392 | 621 | 302 | 60,1% | 43,5% | 1033 | 694 |
| Chrysler | 6 | 11 | 30 | 42 | 83,3% | 79,2% | 36 | 53 | 73 | 69 | 349 | 285 | 82,7% | 80,5% | 422 | 354 |
| Citroen | 178 | 153 | 168 | 211 | 48,6% | 58,0% | 346 | 364 | 1788 | 1626 | 2396 | 1352 | 57,3% | 45,4% | 4184 | 2978 |
| Dacia | 112 | 17 | 23 | 12 | 17,0% | 41,4% | 135 | 29 | 708 | 227 | 233 | 72 | 24,8% | 24,1% | 941 | 299 |
| Dodge | 8 | 13 | 13 | 24 | 61,9% | 64,9% | 21 | 37 | 101 | 84 | 149 | 148 | 59,6% | 63,8% | 250 | 232 |
| Fiat | 166 | 118 | 75 | 36 | 31,1% | 23,4% | 241 | 154 | 1475 | 959 | 527 | 518 | 26,3% | 35,1% | 2002 | 1477 |
| Ford | 660 | 291 | 855 | 555 | 56,4% | 65,6% | 1515 | 846 | 4370 | 2992 | 7219 | 5012 | 62,3% | 62,6% | 11589 | 8004 |
| Honda | 169 | 183 | 131 | 148 | 43,7% | 44,7% | 300 | 331 | 1568 | 1688 | 1157 | 1195 | 42,5% | 41,4% | 2725 | 2883 |
| Hyundai | 536 | 253 | 283 | 203 | 34,6% | 44,5% | 819 | 456 | 3307 | 2613 | 2425 | 1914 | 42,3% | 42,3% | 5732 | 4527 |
| Iveco | 8 | 2 | 1 | 0 | 11,1% | 0,0% | 9 | 2 | 50 | 26 | 10 | 6 | 16,7% | 18,8% | 60 | 32 |
| Jaguar | 3 | 9 | 14 | 9 | 82,4% | 50,0% | 17 | 18 | 51 | 46 | 79 | 84 | 60,8% | 64,6% | 130 | 130 |
| Jeep | 5 | 8 | 8 | 14 | 61,5% | 63,6% | 13 | 22 | 66 | 123 | 172 | 243 | 72,3% | 66,4% | 238 | 366 |
| Kia | 840 | 538 | 311 | 194 | 27,0% | 26,5% | 1151 | 732 | 6141 | 4293 | 2316 | 1767 | 27,4% | 29,2% | 8457 | 6060 |
| Lamborghini | 0 | 0 | 1 | 0 | 100,0% | | 1 | 0 | 3 | 2 | 6 | 3 | 66,7% | 60,0% | 9 | 5 |
| Land Rover | 8 | 4 | 23 | 8 | 74,2% | 66,7% | 31 | 12 | 94 | 38 | 209 | 108 | 69,0% | 74,0% | 303 | 146 |
| Lexus | 12 | 16 | 44 | 44 | 78,6% | 73,3% | 56 | 60 | 147 | 106 | 460 | 335 | 75,8% | 76,0% | 607 | 441 |
| Mazda | 205 | 169 | 116 | 157 | 36,1% | 48,2% | 321 | 326 | 1436 | 1416 | 925 | 947 | 39,2% | 40,1% | 2361 | 2363 |
| Mercedes | 194 | 185 | 547 | 330 | 73,8% | 64,1% | 741 | 515 | 1727 | 1434 | 4930 | 3277 | 74,1% | 69,6% | 6657 | 4711 |
| Mini | 14 | 24 | 29 | 21 | 67,4% | 46,7% | 43 | 45 | 128 | 153 | 300 | 247 | 70,1% | 61,8% | 428 | 400 |
| Mitsubishi | 219 | 93 | 135 | 100 | 38,1% | 51,8% | 354 | 193 | 1674 | 935 | 1100 | 1345 | 39,7% | 59,0% | 2774 | 2280 |
| Nissan | 253 | 202 | 237 | 125 | 48,4% | 38,2% | 490 | 327 | 1883 | 1115 | 1603 | 955 | 46,0% | 46,1% | 3486 | 2070 |
| Opel | 251 | 108 | 352 | 261 | 58,4% | 70,7% | 603 | 369 | 1815 | 1303 | 2104 | 2024 | 53,7% | 60,8% | 3919 | 3327 |
| Peugeot | 462 | 294 | 304 | 185 | 39,7% | 38,6% | 766 | 479 | 3489 | 3142 | 3132 | 1572 | 47,3% | 33,3% | 6621 | 4714 |
| Porsche | 44 | 9 | 37 | 13 | 45,7% | 59,1% | 81 | 22 | 176 | 107 | 139 | 94 | 44,1% | 46,8% | 315 | 201 |
| Renault | 546 | 241 | 580 | 341 | 51,5% | 58,6% | 1126 | 582 | 4832 | 2765 | 3781 | 1759 | 43,9% | 38,9% | 8613 | 4524 |
| Saab | 111 | 80 | 416 | 297 | 78,9% | 78,8% | 527 | 377 | 896 | 1031 | 3648 | 3943 | 80,3% | 79,3% | 4544 | 4974 |
| Seat | 192 | 117 | 45 | 46 | 19,0% | 28,2% | 237 | 163 | 1024 | 875 | 565 | 285 | 35,6% | 24,6% | 1589 | 1160 |
| Skoda | 419 | 258 | 350 | 283 | 45,5% | 52,3% | 769 | 541 | 4207 | 2323 | 3397 | 1860 | 44,7% | 44,5% | 7604 | 4183 |
| Smart | 5 | 4 | 8 | 0 | 61,5% | 0,0% | 13 | 4 | 44 | 69 | 63 | 94 | 58,9% | 57,7% | 107 | 163 |
| Subaru | 148 | 85 | 141 | 60 | 48,8% | 41,4% | 289 | 145 | 1419 | 859 | 1204 | 865 | 45,9% | 50,2% | 2623 | 1724 |
| Suzuki | 205 | 83 | 89 | 48 | 30,3% | 36,6% | 294 | 131 | 1349 | 1184 | 406 | 342 | 23,1% | 22,4% | 1755 | 1526 |
| Toyota | 952 | 363 | 794 | 815 | 45,5% | 69,2% | 1746 | 1178 | 5960 | 5005 | 7949 | 6051 | 57,2% | 54,7% | 13909 | 11056 |
| Volkswagen | 983 | 413 | 2386 | 1800 | 70,8% | 81,3% | 3369 | 2213 | 7540 | 3955 | 16208 | 10190 | 68,2% | 72,0% | 23748 | 14145 |
| Volvo | 606 | 656 | 2321 | 1812 | 79,3% | 73,4% | 2927 | 2468 | 8918 | 8029 | 21966 | 17286 | 71,1% | 68,3% | 30884 | 25315 |
| Övriga | 33 | 31 | 14 | 7 | 29,8% | 18,4% | 47 | 38 | 299 | 188 | 96 | 159 | 24,3% | 45,8% | 395 | 347 |
| | 9180 | 5554 | 13182 | 9980 | 58,9% | 64,2% | 22362 | 15534 | 73506 | 54547 | 107275 | 78302 | 59,3% | 58,9% | 180781 | 132849 |